

1

Wizyta kościoła i klasztoru, xx
kartuzów w guberni grodzieńskiej,
w powiecie i dekanacie prużańskim,
położonego o wiorstę od miastecz-
ka Berezy.

Przez naznaczonego Wizytatora z Rządu diecezjalnego
wileńskiego, za rok 1830 — odprawiona, i we czterech
exemplarzach opisana.

I. OPISANIE KOŚCIOŁA

A). Budowa kościoła — Kościół ten zakonny, reguty S. Brunona =
Patriarchy zakonu Kartuzkiego, jest cały murowany z cegły, zaś pod fun-
damentami wzięte są pale olchowe, bite w ziemię, z przyczyną błotnistego
miejscu; jako o tem świadczy historia domowa, zawarta w rękopiśmie,
dawno przez zakonników tegoż klasztoru napisanym opiewanym w księ-
dze i zachowanym się w bibliotece klasztornej.

Wystawiony został nakładem Arcybiskupa Leona Karimiera Sapiehy I od-
kancelerzego W. Asłwa Lit. Włocławskiemu w roku 1661. —

Budowa kościoła ma figurę prostokątnego czworokąta, z czterema
wesołkami murowanymi filarami czworokątami; od których wy-
stąpi, formuła od potłowy kościoła do drzwi, dwie altary, po obu str.
nach, boczne kaplice; drugi zaś cały potłowy kościoła ku wielkiemu
ołtarzowi, zajmując prebyterium i chór zakonny. W tyle kościoła, jest
murowana w kształcie okragłym, atakowana ze ścian kościoła, dech
kościelny przewyższająca wieża; od frontu zaś kościoła, jest mur.
wany w kształcie okragłym, przysionek czyli bruckta; a proca tego
przy fałdacie przysionku, od potłowy kościoła, z boku lewego, jest
nowo wymurowany w r. 1827. podobny przysionek drugi, ale wy-
scia do kościoła z dziedzińca klasztoru. — Długość kościoła, 69. sze-
ściu 36, zaś wysokość wewnątrz 38. łokci zawierają.

Konsekrowany jest ten kościół przez wileńskiego Biskupa Arcybiskupa Ale-
ksandra Sapiehy, w roku 1666. pod tytułem Świętego Krzyża. —

Kościół cały, ma dach blachą miedzianą, pokryty, wśród którego wzniesio-
na jest kopułka, również miedziana, obita, zawierająca dawno dla dewocji
znaku na nabożeństwa kwiatów; Kaptlice zaś boczne kościoła, niższe
wypoty, od wysokości ścian kościoła, pokryte są gontami kopułka wy-
soka na wieży pokryta miedzią; dach na przysionku od frontu ko-
ścioła, w kształcie obrotowej kopuły, pokryty jest blachą, zelazną ma-
lowaną; dach zaś na przysionku bocznym, upodobnym kształcie,
pokryty gontami. Na wieżach tych, fałszyty, i obydwóch przysionków,
ludzie na kopule wieży, i na kopule wśród dachu, są osadzone,
stosowny wielkości, zelazne krzyże.

Wchodząc do kościoła, nade drzwiami jest okno muzykalny, na dwóch
fałszmarmurowych filarach, sklepiony. Okno wkoście, naleywie w
szkło opatrzone, jest osmnaście, w obydwóch zaś bocznych kaptlicach,
okien sześć: Przysionek frontowy ma okno trzy; boczny =
zaś ma okno jedno. Drzwi pojedynczych drewnianych
w pierwszym przysionku, jest trój; w bocznym zaś drzwi
jedne; także drzwi na chór, i do zakrystyi drzwi podwoy-
ne otwierających się, drewnianych jest trój; jedno na wcho-
dzie do kościoła od frontu; dwie zaś w bocznych ścianach
kościoła, dla wchodu do klasztoru. Za wielkim otworem
są drzwi zelazne, jedno dla wchodu do wieży; drugie zaś
do składowey komnaty. Wszystkie te drzwi są malowane,
w zelazo i zamki opatrzone. Schody drewniane, jedno
na chór muzykalny, drugie widzące zakrystyi do skarbu
górnego; zaś w wieży, do zegaru schody murowane. Gam-
bow w tym kościele wewnątrz i zewnątrz, niema żadnych.
Krutki drewniane, smycowski roboty, znajdują się tylko
przy dwóch bocznych otworach, P. Terusa i obrazowanego,
i Najświętszey Maryji panny.

Zakrystya z prawy strony prebyterium, taknie ze ścia-
nami kaptlic kościoła, jest murowana, ma długości 24, a szer-
okości 7 łokci okien ma trój, naleywie w szkło i kraty
zelazne opatrzone. Pięć na ziemi, niema.

Z zakrystyi są drzwi drewniane zamkowe do skarbu
dolnego, mającego okno jedno; gdzie są schody i drzwi drea-
niane zamkowe do skarbu górnego, w którym okienka
dwa małe, opatrzone dobrze.

Kościół cały z bocznymi kaptlicami obydwie przysionki
zakrystya, i skarbiec dolny są, sklepione, zaś skarbiec gór-
ny, ma suffit drewniany trynkowany.

Posadzka w całym kościele i w zakrystyi, jest z ciowego
szwedzkiego.

szwedzkiego kamienia, w obydwóch przysionkach, i w skurbin
 ulowym, posadzka ceglana w skurbin górnym podłoga z kamie
 W tymże Kosciułe pod posadzką są sklepy na pogrzebie
 nie iad zmarłych, iale i fundatorstwu familii osobnym
 talowrych grobow znuydnie się pięć, z obiekami i brat
 kami z elaznem, ze skhadami kamieniami iu samymi
 i drzewiami drzewianami, lezaniem rownie z posadzką ko
 siwoła: Sklepy te są tytulowane, bielone, i porządnie utrzymane
 w których zwolni zmarłych dawniuy chrześcian, w osobnych tunak
 spoczywają; na nie zas innego, te sklepy teraz nie są używane —

Kosciuł cały, z wieża, zabrytka, skarbcami, i dwoma przysionkami iest
 zewnatrz i wewnątrz tytulowany i bielony, a zas wewnątrz i gipsatura, oz
 dobiony. Faciata Kosciuła, dach Kosciuły przewyżająca czterma muro
 wanemi materii piramidami, gipsatura, ruda, zelazna, i kolorem pabo
 wym, niuycuami ozdobiona — Budowa cała Kosciuła, wieży, i przys
 ionkow, co do muru, iest w nieuszkodzonym stanie; nasianach tytko bry
 tyterium, są dwie znaczne rysy pionowe; atoli sklepienie Kosciuła, aney
 niema. Poniewaz zas wieża w lat 80. powolnieniem Kosciuła, przybudowa
 na została przez Ad. Kertusow i potrzebowa z tytko siana Kosciuła;
 bydy wież może iż użar wieży iest przyprzą talowry ryty — Główny
 faciaty Kosciuła, i male piramidy, znacznie są w tytko uszkodzone —

Blachy miedziane na dachu Kosciuła, są nieuprawne, lecz bitim tytko
 ho potrzebne a z ty przyprzą, przez zaniekanie wody stolowanie 20.
 tani pod blachą iest znacznie nadgnięte, i potrzebnie kosztowny repara
 cji — Łeśto dachy potrzebujące wieże, przysionki, kaplice Kosciuła,
 zabrytka, i skarbc, iale i wszystkie części wewnątrz i zewnatrz tej
 całej budowy, są w dobrym stanie —

B.) Ołtarze — Wrystkich w tym Kosciuł ołtarzow iest 13. Pierwszy
 ołtarz wielki na brytyterium, pod tytko Iławiecia, od suniony zna
 cznie od tytko siana Kosciuła, wysokością swą ledwie nietykający skle
 piemia; iest cały drewniany, stowowielkiuy architektury, smywnską oz
 lotą, gładką ozdobioną, malowaną i ozłociami złoty miedzey po całej
 kolumny na dwie kondygnacje, i dwie po bokach kolossalky wielkosi
 Statuy drewniane malowane i złoczone S. Jozefa i S. Hieronima —
 Mensa tego ołtarza drewniana, malowana i złoczona, ze czterma
 gradusami ozłoczenia: Tabernaculum smywnskiuy roboty biato matowa
 ne i złoczone, o dwóch kondygnacjach; w dotny Ciborium na kon
 srowanie Najsw. Sakramenta, w wyszocy zas niuycie na wysta
 wienie w Monstrancji, a z amblem karmazynowym wybite, z flore
 sikami galonu

gabonu złotego. — Drugi ołtarz, idąc od wielkiego ołtarza, po prawej
stronie na środkowej drewnianej bramie, Prezbiterium zastaniający,
pod tytułem *S^{te} Trzyra*; jest cały drewniany, sycorskiej roboty, oz-
dobiony, malowany i złoty. Mensa tego ołtarza jest drewniana ma-
lowana, z dwoma drewnianymi gradusami. — Trzeci ołtarz, na lewej
stronie tuż przy bramie, we wszystkim poprzedniajemu podobny, pod
tytułem *S^{te} Marii panny*. — Cztery ołtarz, przy pierwszym fila-
rze kościoła po prawej stronie, cały fałszmarmurowy, pod tytułem
S^{te} Magdaleny. Mensa marmurowa malowana i gipsowa, ozdobiona
sątkami. Piąty ołtarz, przy drugim ku drewnianemu filarze, podobny,
fałszmarmurowy, pod tytułem *S^{te} Antoniego padawskiego*. — Szósty,
przy pierwszym filarze kościoła ze strony lewej fałszmarmurowy,
pod tytułem *S^{te} Józefa obl. N. M. P.* — Siódmy, przy drugim, ku drewnianemu
filarze, fałszmarmurowy pod tytułem *S^{te} Barbary*. — Ośmy ołtarz
w bocznej kaplicy idąc od wielkiego ołtarza po prawej stronie, ca-
ły fałszmarmurowy z Mensą marmurową malowaną i gipsową,
ozdobioną; pod tytułem *S^{te} Anny*. — Dziewiąty ołtarz, przy bocz-
nej ścianie tuż przy kaplicy, podobny, fałszmarmurowy, pod tytułem
S^{te} Jana Chrzciciela. — Dziesiąty, także dalej ku drewnianemu, na
tuż samej ścianie, pod tytułem *Matki boskiej bolesnej*. — Jeden-
asty ołtarz, w bocznej kaplicy cały fałszmarmurowy, pod
tytułem *S^{te} Michała Archanioła*. — Dwunasty, przy bocznej
ścianie tuż przy kaplicy fałszmarmurowy pod tytułem *S^{te} Brunona*.
Trzynasty, także ołtarz, dalej ku drewnianemu na tuż samej ścianie, pod
tytułem *S^{te} Kazimierza*. — Wszystkie te fałszmarmurowe boczne
ołtarze, ozdobione są gipsową, i sztukalnią wazbiarską wysta-
cującą, mają Mensy marmurowe, z jednym drewnianym gradusem.
Po bokach każdego ołtarza, są dwie statuy drewniane malowane
i czyszczone. — Czwarte zaś każdy ołtarz ma osobny cały
portret, z pieczęcią niemiecką, Biskupa Konsekratora pod
którą zawieszony są relikwie świętych Męczenników. — Na każdym
ołtarzu jest Crucifixa większy drewniany sycorskiej roboty, ma-
lowany i czyszczone złoty, we wszystkim ozdobiony. — Ołtarz
każdy ozdobiony jest dostatecznie, świecami, lichtarzami cynowymi, albo
miedzianymi, świecami i nalerzonymi pokręconymi obrusami, tudzież ta-
blikami kanonami złotymi.

Relikwiarze w tym kościele znajdują się następujące —
dwa wielkie drewniane z aksamitem w kształcie piramid sycor-
skiej roboty.

Inny wszelkie roboty, kolorem białym z malowanką miuściami prozota, malowane, na wielkim otwartu po bokach ciborium umieszczone: Póza tych z najdłuższą inną mniejszą, w kształcie skrynek, z a szlitem, którego ogółem sztuk 16 - Wszystkie te relikwiarze są opieczkowane i wienuszone.

C.) Budowy zewnętrznej koscielny, z adney inney ten koscioł niema; ani nawet drawnicy; a uiden tyllko drwion srodniy wielkosc, umieszczoney w kopule na dachu koscielnym, i dwa male drwion, umieszczone w koputach obydwóch przysionkow, stura do dawania zmalu, na wszystkie, koscielne, i chorowe. Ad Kartuzow naboremistwa: Koscioł, od swojej faciaty, ze strony lewey potoczony jest zbudowa, Wlasitoni; zas ze strony prawey, z murem opasujacym ogrod i: Klasztor; aratem innego osobnego opasania niema, lez od faciaty jest cachtion otwarty.

D.) Koscioł ten, po ufundowaniu onego od S. P. N. A. Fundatora, innego Kollatora niema; lez z fundusow Klasztoru, ma zawsze w reperacyi, i w dostawieniu wszelkich potrzeb, opatzeniu, przez samych ze. A. A. Kartuzow.

E.) Ementarz zakonny, dla gzebaniia cial, zmarlych w tym Klasztorze zakonnikow, z naydłuższą zewnatrz koscioła za wielkim otwartem, pod wiezą tegoż koscioła, w ogrodzie fruktowym, w szrodku muru niewyżarsza obwodzącego cały cym, czyli mieszkanie A. A. Kartuzow: Ciata zas zmarlych świeckich mieszkanow i sturających w tymże Klasztorze, gzebane są, stosownie do obrządku wiakim zmalu bi zostawali; albo na ementarzu koscioła Tainstkiego parafial: onego; albo na innym osobnym ementarzu nalezacyym do Cofu Berzkiego obrządku greko-rumickiego -

II. OBLIGACJE DUCHOWNE J. NABOLENSTWO.

A.) Wedlug przepisu statutow zakonu Kartuskiego obligacia jest: przy tym kosciole od prawienia na rok Mszy S. spiewanych codziennych i swiatecznych 364 - Czynnych codziennych de Beata V. 362, Po de functis Msza wdna czyniana co dzien, wyjąwszy dni swiateczne i trzy dni przed Wielkanocą, Officium de functorum, po ustami i poniez potoczny mowione wehore co dzien, przez dni swiatecznych - La familia, fundatorka, wrok mszy requiatnych spiewanych 8. i Anniversariow, czyli Requii solennych 2. - Po benefactoribus Mszy S. rekwiatnych 10. - Wszystkie talowe obligacie stale, opisane są natabloy, i od prawienia są natabloy.

Legacyi z czas innych, ani stypendiow na msze, Ad Kartuzi według sta-
tutow zakonnych nie przyjmują.

B.) Uroczystości w czasie temu Kosciolowi są trzy w roku 1.) Dnia
3. Marca, Znalazienie S. Krzyża. 2.) 14 Wzruszenia, Podwyższenie S. Krzyża 3.)
6. Października, S. Brunona.

C.) Porządek nabożeństwa w dni Święte, jest następujący Kapłan od-
po odpiewany w chorze jubremi opus nowy, ugodzinie szóstey ran-
ny spiewana w chorze Prima: po której zaraz spiewany jest ułcisiek
wzranie, przez braisfikow zakonnych, i stuzgoych klasztoru: Potym wy-
chodzi Kaptani ze mszami wytanymi: O godzinie 9^{ty} spiewana
Tertia w chorze, i mowiona litania de nomine Jesu (aspersione w dni
nieczyste spiewana od choru) i następuje Msza konwencka, czyli Summa,
obrazem kartuskim, spiewana z organem; po której Supplikacya, z
wystawieniem Najśw. Sakramentu wpuszcza. Po tych ukończonych,
mowią S. A. Kartuzi nauki religijne do ludu, stowornie do prze-
stony dnia tego Lwanidii. Po nauce, wychodzi druga Msza dla ludu,
obrazem wspanym, spiewana z organem, przed obrazem P. Terusa,
ubrzyzwanego albo S. Marii panny: A tak Kosciol otworzony o
szóstey zamyka się o 11^{ty} albo o 12^{ty} godzinie. O godzinie 4^{ty}
zpołudnia spiewane są Nieszpory w chorze zakonnych, a po tych
następuje nauze w niedzielę i Święte, Nowinka o S. Troicy spiewa-
na przez braisfikow i stuzgoych klasztoru; z dodatkiem spiewu z or-
ganiem, rozmaitych pobornych pieśni, tak po Nowinka iaku i codzi-
nie po wzranie: Sutrana, tak w święta, iaku i we wpystkie powszednie-
dni, jest spiewana w chorze przez Ad kartuzow opus nowy, i co dzień spie-
wane nieszpory o godzinie 4^{ty} wieczorny: Komplet, z czas, i officium cate-
de Beata V. według przepisu statutow zakonnych, mowią zakonnicy w
dziennie, prywatnie w celach.

W dni z czas powszednie, Kosciol otwierają o szóstey ranney, i spiewany,
bywa codziennie wzranie; po którym następuje Hora harmoniane mowione
w chorze, i Msza spiewana konwencka: A tak Kosciol zamyka się o 10^{ty}
godzinie: Officium de finitorum codziennie, (urządzący święta) spiewany,
albo mowią zakonnicy w chorze.

Wystawienie najśw. Sakramentu, z majrowitą ordozą, uroczystym na-
bożeństwem, i processjami, odbywają w tym Kosciole, przez całą ok-
tawę Bozego Ciada; i w trzy pomienione wyżej w roku uroczysto-
ści; ale, na mocy od dawna, z a rozwoleńm Biskupow, z ap-
waczonego zwyczaju; iako też tytulowych Kosciola, i zakonu,
uroczystości.

D.) Katechizm dawany bywa przez jednego z zakonników,
Kaptanow lub Klemkow, dla stuzgoych klasztoru, w każdą niedzielę
wieczorem. po.

po odśpiewaniu korony. W dniu niedzielnym i świątecznym, miewają do-
ludni nauki samiz Ad. Martusi; zaś w dniu wyp. racjonalnych księży tego
uroczystości, zapraszają innych kapłanów na kazania; które ad ad.
kartusów, według zwyczajów, są, statusem:

Katechizm dają im w języku polskim, rozumiałym dla stucha-
jących; rachowując porządek materji, i z porządkiem lepe, w sto-
sunku do rozumności i pamięci stuchających.

E.) Powinno znaczną liczbę sturzących klasztoru, lub dość znaczną
w świątę z gromadzą się, zawsze do tego księży; a w liście wielki
nawet, w dniu świąt wielkich, i w uroczystości tego księży, tak
przychodzący (według zwyczajów) z publicznymi processjami z księży
ta parafialnego; i z cerkwi biskupiej, jako też zbierający się, licznie
i z miast obliczonych.

Sturzący klasztoru, przez spowiedzi willekowne, którą odbywa się, w
kościółce parafialnym, lub w cerkwi, spowiadają się, uszere i przystępują
do Komunii, w znacznymże świąt uroczystości.

F.) W dniu uroczystości, tabekami zwane, spiewane bywa w kościele
Je Deum. przez zgromadzenie zakonne, z modlitwami przepisanymi; =
zawsze po Mszy spiewanej Komunią.

G.) Fundator miysca tego, w zapisie swoim włożył obowiązek,
aby przy tym kościele utrzymywali się, licza 14^{ty} zakonników zakonu
kartuskiego, a ueliby fundusz wystarczał, aby ta liczba stosownie i pom-
ownona, być mogła. Kapłanów przy tym kościele potrzeba najmniej
siedmiu, a to dla odprawienia obliżaj, tak statutowych zakonnych, i
fundusowych, jako też, w wypadkowych kongregacyjnych, np. za 2 martych
kapłanów, zakonników filadelfijow i t. p.

Benzyj radny oddzielny zakonnicy tego klasztoru wybierają, lecz w przy-
stnie ich potrzeby życia, opatrzone są, ze wspólnego funduszu.

H. Ponieważ dozór nad księży i zakrytą, ma się, samiz, wypra-
caem na to zakonnicy, stug więc księży jest tylko dwóch, orga-
nista, i dziać; który misy w tabelli stug są, wyszczególnieni:

III. SPRAWI KOSIELNE.

Apparatu

Ornaty białe świąteczne.

- | | | |
|-------|------------------------------------------------------------------------------------------------------------------------------------------|--------|
| Numer | 1. Ornat gredyturowy biały, z tamburwaną, nyską, paniską, i osobą Tonia
Scusa, z galonem pudcalowym złotym, rozowym listkiem podzięty | Strona |
|-------|------------------------------------------------------------------------------------------------------------------------------------------|--------|

- | | | |
|-----|------------------------------------------------------------------------------------------------------------------------------|----|
| 2. | Ornat gredyturowy biały tamburowany, ze znakami nowego Jesmanzta, z galonem putcalowym złotym, różowym kitajem podszyty | 1. |
| 3. | Ornat biały attasowy cały tamburowany w kwiaty kolorowe, z wyobrażeniem S. Brunona, błękitną, kitajką, podszyty | 1. |
| 4. | Ornat biały attasowy w kwiaty tamburowany gredyturą błękitną podszyty | 1. |
| 5. | Ornat koloru siarzystego gredyturowy tamburowany w kwiaty z galonem putcalowym srebrnym, różową kitajką podszyty | 1. |
| 6. | Ornat koloru w kwiaty srebrne i kolorowe, z galonem srebrnym calowym karmazynową, kitajką, podszyty | 1. |
| 7. | Ornat odwie palowym z kwiatami kolorowymi z galonem srebrnym calowym, błękitną, kitajką, podszyty | 1. |
| 8. | Ornat tabiz z karmazyną, calową srebrną, kitajką różową, podszyty | 1. |
| 9. | Ornatów z tkaniny biały w różne kwiaty, z galonami złotymi calowymi, błękitną, kitajką, podszytych frute i manipulem dobrane | 2. |
| 10. | Ornatów biały paronowych, z kwiatami siarzymi, z galonami złotymi calowymi, różową kitajką, podszytych | 2. |
| 11. | Ornatów biały gredyturowych, w kwiaty srebrne, z galonami srebrnymi różową, kitajką, try, a awasty fioletową, podszytych | 4. |
| 12. | Ornat biały paronowy z galonem złotym putcalowym, kitajką, karmazynową, podszyty | 1. |
| 13. | Ornat biały lamowy, z kolumną lamową czerwoną, z galonem złotym putcalowym, kitajką, błękitną, podszyty | 1. |
| 14. | Ornat biały lamowy, od wie palowym, z kolumną lamową czerwoną, kitajką zieloną, podszyty | 1. |
| 15. | Ornat biały attasowy tamburowany w kwiaty, ze znakami mgli pomalicy, różową, kitajką, podszyty | 1. |
| 16. | Ornat koloru siarzystego w kwiaty srebrne, z galonem srebrnym putcalowym, kitajką, fioletową, podszyty bez stuty | 1. |

Ornaty białe powszednie

- | | | |
|-----|---------------------------------------------------------------------------------------------------------------------------------------------|----|
| 17. | Ornat biały gredyturowy w kwiaty srebrne z galonem złotym błękitną, podszyty kitajką | 1. |
| 18. | Ornat biały gredyturowy, w kwiaty kolorowe, z galonem srebrnym różowym putcalowym, kitajką karmazynową, podszyty | 1. |
| 19. | Ornat gredyturowy biały z wyśiętymi znakami mgli pomalicy, z galonem złotym srebrnym, kitajką karmazynową, podszyty | 1. |
| 20. | Ornat histajlowy z paszli, z kolumnami czerwonemi materji korcedy ze złotą kwiaty, z galonami złotymi putcalowymi astra: granad, podszytych | 2. |

21. Ornat.

Nr		Liczba
21.	Ornat kitajkowy popielaty wkwiaty złote, 2 kolumny, lamowa złota, wkwiaty srebrne, 2 galonem złotym putcalowym, onura, pasowa pułk.	1.
22.	Ornat lamowy biały, 2 kolumny na dnie złotym wkwiaty srebrne, 2 galonem złotym, astrachania różowa, podzięty	1.
23.	Ornat putcalowy biały w pasli attasowej, zotte 2 kwiatkami, 2 galonem szychowym złotym putcalowym, astrachania, granatowa podzięty	1.
24.	Ornatow attasowych w pasli nadwie białym, 2 kolumnami onurami zielonemi 2 galonem szychowym, astrachania, zielona podziętych	3.
25.	Ornatow w orderowych 2 kolumnami kolumnami, wkwiaty, 2 kolumnami putcalowem galonem, a iden 2 galonem srebrnem, astrachania, podziętych	5.
26.	Ornat putcalowy w pasli na dnie białym, 2 kolumny, choliczony na dnie czerwonym, 2 galonem złotem putcalowem, karusem czerwonym podzięty	1.
27.	Ornat biały wkwiaty kolorowe 2 galonem złotym putcalowym, astrachania, zielona, podzięty	1.

Ornaty czerwone swiateczne.

28.	Ornat na gredetnie kamarynowym miazcy tamburwaną osobę, Jezusa Chrystusa, i 2 nuli myśli, 2 galonkami srebrnem ewericalowem wem astrachania, czerwona, podzięty	1.
29.	Ornat adonitry czerwony 2 kolumny attasowej, białą złotem kawtowana, 2 galonem złotem putcalowem, astrachania, podzięty.	1.
30.	Ornat sroowy gredetowy tamburwany, 2 2 nakiem myśli pensli, materia, zielona, wkwiaty podzięty	1.
31.	Ornat czerwony lamowy w karpia, tuski, na dnie złotym 2 kolumny, w kwiaty białą tamburwaną, 2 kompani, złota putcalow, kitajko karowa, podzięty	1.
32.	Ornat kamarynowy attasowy, 2 kolumny białe haftowane, kitajko, zielona, podzięty	1.
33.	Ornat talib kamarynowy, cały haftowany, 2 blaskami srebrnem, i galonem srebrnym putcalowym, kitajko, granatowa, podzięty.	1.
34.	Ornatow białych w srebrne kwiaty, iden 2 galonem srebrnym, ctry 2 kompaniami srebrnem putcalowem; kitajko, podziętych.	4.
35.	Ornat pantowy różowy, 2 kolumny na dnie karowym 2 galonem srebrnym putcalowym, kitajko, białą, podzięty	1.
36.	Ornat na dnie kamarynowym złotem, 2 galonem złotem putcalowem, kitajko, niebieska, podzięty	1.

- | N ^o m | | Lub |
|------------------|-------------------------------------------------------------------------------------------------------------------------------------|-----|
| 37. | Ornat na dzień różowy, w kwiaty srebrne, ze stute i marni pulcawem dobramem, z galonem srebrnym pułcawym, kitylka karawana podszty. | 1. |
| 38. | Ornat różowy, z kolumną, attasową, w kwiaty złote, kitylka niebieska w pasli podszty | 1. |

Ornaty czerwone powszednie

- | | | |
|-----|-------------------------------------------------------------------------------------------------------------------------------------------------------|----|
| 39. | Ornat lamowy na dzień czerwonym w kwiaty srebrne, z kolumną w kwiaty złote na dzień czerwonym, z galonem złotym pułcawym barakowem białym podszty | 1. |
| 40. | Ornat adamaszkowy czerwony, z kolumną, pantonową, na dzień białym w kwiaty kolorowe, z galonem srebrnym, karusem zielonym podszty. | 1. |
| 41. | Ornatow morowych na dzień karmazynowym, w kwiaty białe, z kolumną, morową, w kwiaty różnego koloru, z galonem, srebrnym pułcawem astrachanią podszty | 2. |
| 42. | Ornatow drobielowych karmazynowych, z kolumnami, jeden morową, klamanową, drugi zieloną, drobielową, z galonami złotymi, zieloną, astrachanią podszty | 2. |
| 43. | Ornatow amonantowych azurmitnych, z kolumnami rozmaitych materji, z galonem szychowem pułcawem, podsztych astrachanią | 4. |
| 44. | Ornat na dzień karmazynowym, z kolumną, czerwoną, w pasli, karusem zielonym podszty | 1. |
| 45. | Ornatow drobielowych na dzień czerwonym, z kolumnami białymi, z galonami złotymi pułcawem, karusem ponsowym podszty. | 2. |
| 46. | Ornat na dzień karmazynowym w kwiaty białe, z kolumną, awamafłową, siorocystą, z galonem złotym pułcawym, astrachanią, karmazynową, podszty | 1. |

Ornaty fioletowe swiateczne

- | | | |
|-----|-----------------------------------------------------------------------------------------------------------------------------------------------------------|----|
| 47. | Ornatow z uduy materji fioletowej, w kwiaty złote i kolorowe, z galonami srebrnymi pułcawem, kitylka, podszty | 2. |
| 48. | Ornaty na dzień niebieskim w kwiaty srebrne i różno kolorowe jeden z galonem srebrnym pułcawym, drugi z kompanką tabery tabiz, kitylka czerwona, podszty. | 2. |
| 49. | Ornaty niebieskie attasowe z kolumnami na dzień karawowym. w pasli w kwiaty, z kompankami szychowem białymi, astrachanią podszty | 2. |
| 50. | Ornat na dzień niebieskim w kwiaty złote i różnokolorowe, z kolumną na białe, z galonem srebrnym pułcawym różową kitylka, podszty | 1. |

Ornaty fioletowe powszednie

- | | | |
|-----|-----------------------------------------------------------------------------|----|
| 51. | Ornat na gredelone błękitnym tamburowanym, astrachanią karmazynową, podszty | 1. |
|-----|-----------------------------------------------------------------------------|----|

N ^o		L ^{ic}
52.	Ornat na dzień błękitnym w kwiaty srebrne i różnobarwne, z galonami szychowym białym, astrachaniz, podszyty	1.
53.	Ornaty mroźowe na dzień błękitnym, w kwiaty i różnobarwne: aljoni, z kolumnami talimiz, na dzień pensowem, tasy; ewarty z białym. z adamaszkową w kwiaty sztolę i różnobarwne; dwa astrachaniz, a dwa ptucienlicom podszyte	4.
54.	Ornaty attasowe, na dzień amaranutowym w kwiaty sztolę, z kompenko sztolę, calowaz, i kolumnaz, na attasie białym kamburowym, astrachaniz podszyty	2.
55.	Ornat attasowy błękitny z kolumnaz pensowaz, mrowiaz, z galonkami srebrnymi putcalowem, astrachaniz podszyty, sztolę niemazgę	1.
56.	Ornat kitajlony fioletowy, z białym adamaszkową sztolę, kambur pensowym podszyty	1.

Ornaty zielone

57.	Ornat zielony mroźowy, z kolumnaz kamuraz, białaz, z kompenko, szychowaz, putcalowaz, kitajlaz, podszyty	1.
58.	Ornat putattasowy w pasie zielone i białe, z białym kamburaz, kitajlony, astrachaniz, podszyty	1.
59.	Ornaty na dzień kamuraz sztolę, w kwiaty zielone adamiz, dwa idowstajone, a dwa z kolumnami w kwiaty różnobarwne, z galonami szychowem putcalowem, płótnem różnobarwym podszyty	4.
60.	Ornaty na dzień białym w kwiaty zielone, z kolumnami czarowem w kwiaty z galonami szychowem calowem, płótnem farbowanem podszyte	3.
61.	Ornaty attasowe zielone, z kolumnami attasowaz i kitajlony, sztolę, z galonkami szychowem ewiricelowem, astrachaniz, podszyty	2.

Ornaty czarne

62.	Ornat z adamiz czarwego, z kolumnaz kamuraz, z galonkami sztolę, sztolę srebrnymi calowem, płótnem podszyte	1.
63.	Ornat z adamiz czarwego, z kolumnaz kamuraz, sztolę, kamburaz, płótnem sztolę podszyty	1.
64.	Ornaty adamiz czarwe, z kolumnami w brzy, idem z materijaz zielony, drugi z niebieski, w kwiaty, a dwa z kolumnami, malowem, z galonkami szychowem ewiricelowem płótnem podszyte	4.
65.	Ornat popielaty, z kolumnaz fioletowaz, sztolę, w kwiaty astrachaniz podszyty	1.
66.	Ornat czarwy gredetowaz, z kolumnaz putcalowaz, w kwiaty srebrne, z kompenko szychowaz, putcalowaz, kitajlony podszyty	1.

- 2. Kapa z gredektoru turmeazynowego podobnie miedzca tumberowemu anulu myli pamsliu, z galonkiem białym szychowym czerwony li tuzka podryta, naluca do garnituru ornatu pod Art. 17 opisane 1.
- 3. Kapa z aksamitu czerwego, ze szychtem talowym, podryta listy biazyma, naluca do garnituru ornatu pod Art. 62 " " 1.

Ornaty obrzadku greckiego

- 1. Ornat z matyni niebieskiej, wkwiaty srebrne i srebrnosrebrne, ze szychtem fioletowym w pasli ylwiaty srebrne i kolorowe, z galonem złotym, listy biaz, niebieska, podryty " " " " 1.
- 2. Ornat z matyni w pasli srowe i biale, z galonem szychowym wstym, astrachania, podryty " " " " 1.
- 3. Ornat adamaszkowy czerwony, ze szychtem białym w pasli, galonkiem szychowym obtozony, astrachania, podryty " " " " 1.
- 4. Ornat alitayli kucorowy ze szychtem niebieskim z galonem srebrnym putcalowym, astrachania, podryty, ma talu stela, imaj pulone greckie " " " " " " 1.
- 5. Ornat pudomeszestrowy czerwony, ze szychtem czerwonym, i na obtoz adamaszkiem czerwonym obtozony, z tasmami białymi astrachania, podryty " " " " " " 1.
- 6. Ornat adamaszkowy czerwony, ze szychtem popielatym wkwiaty z fuzka zlotą calowaz, ptuiczkami podryty " " " " " " 1.
- 7. Ornat z adamaszku czerwonego, ze szychtem białym galonem szychowym obtozony, astrachania, podryty " " " " " " 1.

Nota Wskazujac te ornaty, przez Art. 14. maia stuty i imaj pulone, luz zimnych podobnych matyni dobrane " " " " " "

Ubiory kielichowy, zwiataczny.

- 1. Ubiory, wzyli wolum na luiszack, na białym at taju caci kuzlowane atotem i idwabiem kolorowym wkwiaty, posrodku z obrzadkiem Si. M. Panny, na obtoz koronka zlotą putcalowaz abiecionem, listy biaz podryte. " " " " " " " " 1.
- 2. Srebrne biale wkwiaty zloty, z galonem na obtoz srebrnym putcalowym, listy biaz podryte " " " " " " " " 1.
- 3. Srebrne biale wkwiaty, w szychtem iminim Jezus, i na obtoz, idwabiem wstym listy biaz podryte " " " " " " " " 1.
- 4. Gredektowe biale abiecionem srebrnem i idwabiem wkwiaty, z galonem srebrnym putcalowym, listy biaz podryte " " " " " " " " 1.
- 5. Gredektowe siczajty, wkwiaty srebrne i idwabne kolorowe z galonem srebrnym putcalowym, listy biaz podryte " " " " " " " " 1.

6. Gredetunowe biate wkwiaty sryte, po sredlu z gwisadą idwabim wyszyta, z galonem atotym wiric calowym listayka podszyc 1.
7. Na attasie biatym, wyszytym lwiatami i imieniem Jezus, listayka podszyc 1.
8. Na gredetunie biatym, wkwiaty idwabim sryte, listayka podszyc 1.
9. Na gredetunie biatym, idwabim i atotem tamburwane z kumpanką srytową, listayka podszyc 1.
10. Na biatym attasie, wyszywane idwabim i atotem listayka podszyc 1.
11. Na biatym gredetunie, idwabim kolorowym wyszywane, listayka podszyc 1.
12. Na gredetunie siarawym, idwabim wyszywane listayka podszyc 1.
13. Samowa na dnice czerwonym atote, karpia, Tuska, z kumpanką srebrną putalową, listayka podszyc 1.
14. Na attasie karmazynowym, wyszywane wkwiaty idwabim i imie Jezus, z kumpanką srebrną putalową listayka podszyc 1.
15. Na attasie karmazynowym, srebrnym sryte, z kumpanką srebrną, listayka podszyc 1.
16. Na attasie szarym, wkwiaty idwabim sryte, z galonem srebrnym i atotym wiric calowym, listayka podszyc 1.
17. Na gredetunie szarym, idwabim tamburwane z galonem srebrnym wiric calowym, podszyc adamaszkiem i atotym 1.
18. Na gredetunie karmazynowym, idwabim tamburwane listayka szarym podszyc 1.
19. Na gredetunie niebieskim, atotem i idwabim tamburwane, z galonem srebrnym wiric calowym, listayka podszyc 1.
20. Na gredetunie fioletowym idwabim sryte, z kumpanką atotą wiric calową, listayka szara podszyc 1.
21. Na dnice czerwonym, gredetunowym, w pastki atote z kumpanką srebrną, wiric calową, gredetunem szarym podszyc 1.
22. z listayki karmazynowej, obwiedzione galonem srebrnym wiric calowym astrachaną podszyc 1.
23. Na gredetunie fioletowym, wkwiaty srebrne i idwabim obwiedzione kumpanką atotą wiric calową, listayka podszyc 1.
24. Na attasie niebieskim, kumpanką srebrną wyszytą wyszytą maigie, astrachaną podszyc 1.
25. Na gredetunie niebieskim z kumpanką i lwiatkami, idwabim szarym, listayka szarym podszyc 1.
26. Na attasie szarym, wkwiaty i imie Maryja atotem tamburwane, z kumpanką.

- 27. z kumpanki, atoty, pucalowa, litaiem podryte " " " " 1.
- 28. z adamaszku czarnego, kumpanki srebrna, pucalowa, litajka, brzoza podryte " " " " " " 1.
- 29. z materji pucalowej bialej wchiaty atoty i kolorowe idwabne, galonem szarym obiciem, astrachania podryte, orow utym wku spawione " " " " " " " " 1.
- 30. z materji ciemnej wchiaty, kumpanki atoty, pucalowa, astrachania podryte " " " " " " " " 1.
- 31. z atoty czarnej, z galonem srebrnym pucalowym i talerz kumpanki srebrna, astrachania podryte " " " " " " " " 1.
- 32. z adamaszku czarnej, z galonem atoty i srebrnym pucalowym, astrachania podryte " " " " " " " " 1.
- 33. gredetnowe czarne, kumpanki srebrna pucalowa, litaiem szarym podryte " " " " " " " " 1.

Ubiór kielichowy powszedni.

- 34. z białym baranowem w pasli i wiaty kolorowe, obiciem galonem szarym, astrachania podryte " " " " " " " " 1.
- 35. z materji baranowej białej, idwabem wchiatli wyszywane, kumpanki srebrna, astrachania podryte " " " " " " " " 1.
- 36. z litajki palowej, idwabem wyszywane, tasienka atoty, obiciem, astrachania podryte " " " " " " " " 1.
- 37. stanowe czarne, tasienka biała, obiciem, astrachania podryte. 2.
- 38. baranowem czarne, z tasienka białą, bez podrytli " " " " " " " " 1.
- 39. gredetnowe białe wchiaty czarne, kumpanki galonu atoty astrachania podryte " " " " " " " " 1.
- 40. z adamaszku czarnej wchiaty atoty i orow z tasienka białą, astrachania podryte " " " " " " " " 1.
- 41. z litajki szarej, z tasienka atoty, astrachania podryte " " " " " " " " 1.
- 42. z litajki czarnej, z kumpanki srebrna, wchiatowa astrachania podryte " " " " " " " " 1.
- 43. z baranowem czarnej, z tasienka białą, astrachania podryte " " " " " " " " 1.

Nata Nudy ubior ma z talerze materji białej i palki. Vela na pulpit.

- 1. Velum z gredetnowe kumpankowego, stan wchiatli srebrna, nadłoty galonem atoty pucalowym obiciem, litaiem szarym podryte. 1.
- 2. z materji granatowej, z galonem wchiat szarym " " " " " " " " 1.
- 3. z adamaszku czarnej, z tasienka białą i galonem idwabnym, litajka, podryte " " " " " " " " 1.
- 4. stanowe czarne galonem szarym obiciem astrachania podryte. 1.

= 5. stanowe

- | | | |
|----|-------------------------------------------------------------------------------------------------------------------------------------------|----|
| 5. | Z materiału błękitnego, galonliem suchowym obiciem astrychią podryte | 1. |
| 6. | Z materiału pułidwabny fioletowy w pasli kulowce, galonliem suchowym obiciem, astrychią podryte | 1. |
| 7. | Prępsowce czerwone, z galonliem suchowym, astrychią podryte | 1. |
| 8. | Sukienne białe, z galonliem suchowym, astrychią podryte | 1. |
| 9. | Z materiału pułidwabny biały wkwiaty rtote i kulowce idwabne, galonliem suchowym obiciem, brązowizną podryte, ruce wtykon solna sprawione | 1. |

Antependia.

- | | | |
|----|--------------------------------------------------------------------------------------------------------------------------------------------------------------|----|
| 1. | Do wielkiego otłama, na gładziurze karmazynowym tkane srebrne, błękitniki Tokiowce, wktadziurze in, w idne wielkie ramy przy mieniu otłama | 4. |
| 2. | Z materiału białego pułidwabne wkwiaty rtote i kulowce idwabne, ruce sprawione | 4. |
| 3. | Drewnianych taliczkę sztal malowanych i wyxtawanych | 8. |
| 4. | Antependiów malowanych na płotnie, do otłama P. Jerusa i N. M. S. w ktadziurze in, w ramy | 4. |
| 5. | Drewnianych wyxtawanych do otłama w Kaplicy S. Hugona | 2. |
| 6. | Antependia zabrywizurze całą onuse, pobożnych otłamów, na gładziurze stawizurze in, z materiału tawizurze wkwiaty srebrne loty, z galonami rtotem i calbowem | 1. |
| 7. | Antependia na gładziurze karmazynowym tkane srebrne, do ramy onuse P. Jerusa i N. P. otłamów | 2. |
| 8. | Antependiów z materiału błękitny przilowany | 2. |
| 9. | Antependiów karmazynowych, dywanowey soboty, bez ramy | 2. |

FIRANKI.

- | | | |
|----|-------------------------------------------------------------------------------------------------------------------------------------------|----|
| 1. | Firanki podwojne z wierzchnią fialboną, z materiału idwabny, czerwony z pasami lilim rtotem wywizurze in, do otłama P. Jerusa Wkazywanego | 3. |
| 2. | Firanka na białym attasie wyrywana idwabim rozmiulowem, do otłama N. Maryi panny, z fialboszami | 9. |
| 3. | Firanki z hitim obładowego, w kwiaty, sztal | 3. |

Bieżna otłamowa i koscierna.

- | | | |
|----|-----------------------------------------------------------------------------------------------------------------------------------------------------------|----|
| 1. | Obus swiętorny do wielkiego otłama, sztalna swabstiego, z fialboną attasową i czerwona, rtotem z srebrnem pawtowana, z taliczkami po bokach dependencyami | 1. |
| 2. | Obus sztaligor, płutna z fialboną attasową błękitną, rtotem z srebrnem pawtowana, z dwoma taliczkami dependencyami | 1. |

3 = Obus.

3.	Obus taliz, z dependencyami materji biaty, pudrowalony wlniasty szoty i kolorowe nowe sprawione	1.
4.	Obus taliz, z falbony atłasow czarny, idwabiem Form. burawany, z dwoma talierami, dependencyami	1.
5.	Obusow z ptutka szwabzkiego wiatczonych, z falbosummi atłasowemi wyszywanych, do burznych atłasow	13.
6.	Obusow pomszeknych do wialkiego atłasa, taliekie z falbosummi i dependencyami ptucicznymi wyszywanim	3.
7.	Obusow taliekie do poburanych atłasow	50.
8.	Obusow z ptutka grubego pod obrusy atłasowe	19.
9.	Obusow ferialnych do wialkiego atłasa, kucylic, z dw. rombami niemiecki	8.
10.	Obusow pro mensa Diawni, taliekie	6.
11.	Alb wiatczonych z ptutka holenderskiego szoronkami szto. tem i kucylic kramami szwabskimi na ciurci talia, materji idwabny wzorach kolorow podszewkami	6.
12.	Alb z ptutka cienkiego domowego, z siatkami niemiecki. kitaicmi wzornego kolorow podszewkami	10.
13.	Alb ferialnych z ptutka szwabzkiego, szoronkami niemiecki	41.
14.	Humorator wyszywanych, z ptutka cienkiego	21.
15.	Humorator czysto ptucicznych kucylic	38.
16.	Korporator z ptutka cienkiego wyszywanych woliow	21.
17.	Korporator talieki wyszywanych	136.
18.	Korporator matych do atłasow	30.
19.	Pupfikatorow	100.
20.	Komidy z ptutka cienkiego szoronkami niemiecki, Madrycy	6.
21.	Ditki odleganych dla chlopow	10.
22.	Palli wszystkie przez podszycia materialnego miaz pod szwaki ptuciczne	

Baldachiny i zastony.

1.	Baldachin maty atłasowy, na dnie czerwonym w szoty wyszyca dla umierzenia pupfikatu	1.
2.	Ditki na dnie białym białym w paszli srebrne wlniasty kolorowe	1.
3.	Baldachin w kratce parosata do pocypji z biaty idwa. bny matyni, z szoty szoty, litych obelity podszycy	1.
4.	Zastona czysti umbralukem od szoty szoty, wyszyca na białym atłasie figurą bawarka, obwieszona galonem	

- | | |
|------------------------------------------------------------------------------------------------------------------|-----|
| galonem sychawym, na postumencie dwuramiym malowanym | 1. |
| 5. Na ston do wplyskich obrazow wylszych ottanowych fazy cety
zas wylkiego podtu, z astrachennymi granatowymi | 13. |
| 6 Ditto do krayow z gazy czarney i bialej | 44. |

Ubiory rozmaite.

- | | |
|------------------------------------------------------------|-----|
| 1. Sukienki sukienki biale dla 22 Kuznawow | 5. |
| 2. Kartoflow wyszywanych plucienych | 2. |
| 3. Biletow czarnych sukiennych | 3. |
| 4. Sukienki dla chlopiew, czarnych 8. rubiszkich 5 z Sukna | 13. |
| 5. Kotonowu atakigoy Sukna | 13. |
| 6. Biletow malych talidze | 9. |
| 7. Peruk dla chlopiew | 3. |

Obrazy.

- | | |
|---------------------------------------------------------------------------------------------------------------------------------------------------------------------------------------------------------------------------------------------------------------------------|----|
| 1. W ottanach wylskim obraz Pana Jezusa wtrajowanego uapitnie
wysobami Matki N. pod krayem; i S. Jana E. z kuznawu, tu dzie
fundatora i fundatorki klerguych; malowidla wrostkiego, wy-
soli toki 10. szwolow 4 1/2 | 1. |
| 2. Ditto w gorie obraz S. Jana Eucrowo taliego, malowidla;
wysoli toki 4. szw: 3 | 1. |
| 3. Przy pulpicie Ewangelii, na prawey stronie ottana, na scianie
obraz chrystusa nauwajnego, pieknego malowidla, wysoli-
toki 3. szwolow 1 1/2 | 1. |
| 4. Na lewey stronie tego ottana przy kiedniu ottanowym
obraz taliego, malowidla, S. Piotra Ep. wys. 1 1/2 szw. 1. 1. | 1. |
| 5. W ottanach bozowych na bramie po stronie prawey kray obraz
miany, i od dawnosci z czarniadem, z wyobraznionym umiowajce
go chrystusa, malowaniem rudem, Wysok toki 1 1/2 | 1. |
| 6. Obok kraya sa dwa obrazy, malowidla wrostkiego w ramach
obraznych wys. 1 1/2 wyobrazniony pupinie N. P. i S. Jana Ewan 2 | 2. |
| 7. Pod krayem obraz tokiowy N. Panny bolesney, onibus innego
malowidla | 1. |
| 8. W ottanach drugim, na lewey stronie bramy, obraz malowid-
la wrostkiego, w ramach aczkoltem, wys. 3 toki a szw: 2 toki
wyobrazniony pupinie N. Maryi Panny | 1. |
| 9. W ottanach czwartym, swietlego puzgietu ottanow wys. 4 opi-
sanego, obraz S. Maryi magdaliny, ad. 1 1/2 szw: 1 1/2 w gorie
zas obraz S. Jullii P. M. ad. 1 1/2 szw: 1 1/2. Obadwa te obrazy
sa pieknego malowidla zeli krasnego charlinskigo, Laska
Kantuz | |

- kartusia, uobslonalonego wty sctue we wlozjach, aktorego
 rzki znuyciuia, tu znuurna licba obrarou i malowidla 2
10. Wottanu piatym obrar S. Antoniego Pad. ott: t 4, szd: 1 1/4.
 au gorze obrar Bt. Milutaina Alberguta, wys: t: 2, szd: 1 1/4
 obadwa Ryli tegoz Churlinskiego 2.
11. Wottanu szestym obrar S. Jozefa Abd. N. M. P. wys: t: 4.
 szrolosi 1 1/4 au gorze obrar S. Damiana Krola, wys: t: 2,
 szd: 1/4 obadwa Ryli Churlinskiego 2.
12. Wottanu siedmym obrar S. Barbary P. i. M. wys: t: 4.
 szd 1/4 au w gorze obrar Bt. Beatrix Kartuzienski wys: t: 2.
 szd 1/4 obadwa ryli Churlinskiego 2.
13. Wottanu osmym, w obraruy kaphicy, obrar S. Anny, malowid-
 lla wloskiego, wys: t: 4 szd: 1 1/4 w gorze au obrar obogoty
 nie p. puzemora N. M. P. wys: t: 1 ryli Churlinskiego 2.
14. Wottanu dziewiatym obrar S. Jona Chrzesciela wys: t: 3, szd:
 malowidla Churlinskiego 1.
15. Wottanu dziesiatym, obrar N. M. P. Wolomuy wys: t: 3 szd: 2.
 wloskiego malowidla 1.
16. Wottanu jedenastym, w druguy bozney kaphicy obrar S.
 Michala Archaniola wys: t: 4, szd: 1 1/4 au w gorze obrar
 S. Anni sztyras wys: t: 1 1/4 szd: 1. malowidla wloskiego 2.
17. Wottanu dwunastym, obrar S. P. Brunona wys: t: 3 szd: 2.
 malowidla wloskiego 1.
18. Wottanu trzynastym obrar S. Kazimiera wys: t: 3 szd: 2.
 ryli Churlinskiego 1.
19. Na filaruch, wyzey filarow w wazmiar otugawii catego lu-
 sciwta, umiessone sq obraruy historyi tyjcia i mgli J.
 Chrystusa, malowidla minnie doskonatego, kazdy 2.
 tych ma szrolosi totui 5 otugawii 2 1/2 wpy stlich. 16.
20. Na filaruch kasniwa, 4. obrar N. Ewanielow miernego
 malowidla, kazdy wysolosi t. 1. szrolosi 1/4 4.
21. Pny otaszu N. M. P. omny na filarow obrarow anaty ch mie-
 nego malowidla 12 w szrodek tetorych umiessone obrar
 taligo, malowidla N. M. P. - wpy stlic te obrar w
 sidni obrar uktalone 1.
22. Na filarow pnieu embony portret sp. Alexandra 1.
 Jmperatora, doskonatego malowidla; ott: totui 1. szd: 1/4.
 umiessone na oradobny malowany obrar ott: 1 1/2 1/4 1.
23. W kaphicy S. Anny nude obraruy obrar S. Jona Chrzesci-
 la miernego malowidla wys: t: 1 1/2 szd: 1. 1.

24. W kaplicy S. Michała na bieżym sianie obraz, wprowadzenia
S. C. włońskiego malwiatta, wys: t. 4. $\frac{1}{2}$ szer: t. 2 $\frac{1}{2}$ — 1.
25. Pod obrazem S. Józefa, obraz S. Jędrzima, pięknego ma-
lwiatta, wys t. 3 szer $1 \frac{1}{2}$, drugi taliz obraz S. Floriana,
pod obrazem S. Magdaleny — " — " — " — 2
26. W kaplicy S. Brunona, portrety Fundatora i Fundatorki,
dobrego malwiatta wys t. 1. $\frac{3}{4}$ szer: t. 1. — " — " — 2
27. W kaplicy S. Kazimierza na sianie obraz S. Benedykta, do-
brego malwiatta, wys t. 4. szer: 2 $\frac{1}{2}$. taliz drugi w kaplicy.
S. Panny Łosney — " — " — " — " — 2
28. Obraz wskrzeszenia Łazarza, at t. 1 $\frac{1}{2}$ szer t. 1. umiarkowany na-
murze w Łabrystyi na sianie łosiata od włońskiego otta-
ra, dobrego malwiatta. Obraz ten przybity na zawieszają-
ca otworzeniem którego okuciu, na murze obwiana ta-
blica, z nagrobkiem sp. Ania Fundatora, w kształcie kami-
nu epizywalizujących swotek, niebożczyka zawartych w.
cynowej trumie, i zamurowanych w ty sianie łosiata — 1.
29. Tamże w Łabrystyi obraz P. Józefa ukazy: dobrego mal-
wiatta at. t. 3 szer t. 2 $\frac{1}{2}$ — " — " — " — " — 1.
30. Tamże 2 obrazy S. Nepomucena i S. Józefa, dobrego mal-
wiatta, wys. t. 3. szer: t. 1. $\frac{1}{2}$ — " — " — " — " — 2
31. Tamże drugi obraz S. Nepomucena, i S. Magdaleny do-
brego malwiatta, wys. t. 3 szer: t. 1. $\frac{1}{2}$ — " — " — " — " — 2
32. Tamże drugi obraz S. Panny dobrego malwiatta wys. t. 1.
szer: 1 $\frac{1}{2}$ szer: 1 $\frac{1}{2}$ — " — " — " — " — 1.

Nota 1. Wzrostliu pomienione obrazy są malowane na
płótnie, i wzdłuż samami siewielu roboty, malowane
oni i wzdłuż siewielu — " — " — " — " —

Nota 2. Obrazów procesyjnych, atтарыkami naz-
wanych, w tym łosiata zadanych nie ma, ani chorągwi, =
wzrostliu ist procesyjnych drzewian, siewielu
roboty malowane —

IV. KLEYNOTY I WIELKI SPRAJ. KRAJICOWY.

I toto i srebro.

1. Panny szrotie srebrne, feruschowane i inyciami atowane, stu-
raze, alla ozdoby tabernakulu na wystawienie S. Salomonytu.

Numer	Opis	Waga	
		Artykuł	Łączna
	Skryżenie Sacerdenta w monstrancji, ze srebra cała proby 12	1	16.
2	Monstrancja srebrna cała,форужкована i złotona	1	10.10
3	Puszka wiszka pro conservando S ^{mo} , srebrna cała, форужкована i złotona, akoronka	1	4.
4	Ditt. puszka mniejsza srebrna, gładka cała złotona	1	16.
5	Kielich wielki fundatorski srebrny całyфоружкована, złoty, emalią w kolorach miejscami ozdobio- ny, i kamieniami karmenowanymi, akoronka srebrna złotona	1	3. . .
6	Kielichow srebrnych złotych całości, akoronkami	2	10. . .
7	Kielichow srebrnych wyzłoczonych, bez akoronek	6	6 20.
8	Kielich maty złoty, akoronka złota	1	1.16.
9	Kielich srebrny, w środku tylko złoty	1	26.
10	Patyn do trybun kielichow, złotych srebrnych	18	6 24.
11	Taca srebrna całości wyzłoczona, z talerzami dwoma złotymi amputkami	3	2.16.
12	Puszka malinka srebrna do chowania s. olei. infirmitatem z przyzyciem	1	... 2
13	Szyretek srebrny do kielichow, złotych 5 złotych	20	- 12
14	Przyz srebrny całości złoty, cum signo s. crucis	1	2 8.
15	Pacyfik srebrny złoty,форужкованы cum li- gro s. crucis	1	3.16.
16	Ditto taliz pacyfik cum reliquiis S. D. Brunonis	1	4. . .
17	Reliquiarz srebrny wyzłoczony, cum reliquiis S. S.	1	1. . .
18	Pacyfikator maty srebrny, wężem wyzłoczone	2	3.16.
19	Turybularz srebrny cały z Tomuszkami	1	2.16.
20	Łodka do tegoz srebrna	1	2. . .
21	Reliquiarzow srebrny blaszki powleczone na dre- wie	4	4. . .
22	Na kryżu drewnianym do wielkiego otwora, cum pus srebrna	1	... 12.
23	Przyz maty srebrny, z postumentem drewnianym	1	1. . .
24	Lampa wiszka srebrna ornamenty roboty, wisząca w kształcie, kolumnowy roboty	1	6. . .
25	Lampa gładka, roboty srebrna	1	6. . .
26	Kubek czaji ostrzeżeniem szeregroboty, z Tomuszkami ta- limi. schowany w archiwum klasztornym	1	1.20.

27.	3. pierścionli złota dubatowego, z obrączkami S.M.P. emaliowanymi	3	1/2
28.	Imperiatorow dawnych dwu dubatowych, tamże w archiwum	8	..
29.	Pierścion złoty, emaliowany z kamieniami
30.	Ditto dwa sygnety złote z krzywonikami szkieletami, które razem z poręczkami ważą	3	1 1/2
31.	Wozetka srebrna poręczana z kamieniami wazy	1	1 1/2
32.	Wozetka druga mniejsza, z kamieniami	1	1/4
33.	Puszczerka srebrna mata, z trzech srebrowanych części, z 4 1/2 nabrywkami	1	1/2
34.	Szpinka złota, z rubinkami	1	1/4

Kleynoty

1. Książki wypracowy pod № 5 w kameryowaniu, ma osadzonych małych rubinów sztuk 120. i talichre szmaragdów. 16.
2. Balsamka kryształowa wullosi jaia, z małym na wierzchu 9. guzka, emaliowaną J. kamieniami, kameryowana diamentami rautami małymi w sztuk. 15 tamże rubinów małych 90, i szmaragdów talichre 55.
3. Perłki małych iriandskich, dwa sznurki sześciocenne
4. Guziki małe iaspisowe złotem nabiane trzy
5. Sznuśka większa także iaspisowa jedna
6. W szpinie złotej wypracowy pod № 24 rubinów iedenasie
7. W pierścieniu opisany pod № 29 kamieni szkielety dwóch, na obrotło którego 10. małych diamentów rautów
8. W pierścionach opisanych pod № 30 dwa małe krzywoni.
9. Wozetki srebrne pod № 31, trzech kamieni małych iedenasie
10. W drugiej małej wozetce pod № 32 talichre kamieni trzy
11. Przyjęte burzypowoy, z osobkami ze stonionoy kosi potomem. 1. Nota wyrytka talowe opisane kleynoty chowane są w arch. Kasy kłusoru.

Vota i szaty na obrączkach.

1.	Reliquiarz srebrny nad obrączką w otworze bożym P. Jausa umywanego przybity micycami, złoty	1	5
2.	Wozna srebrna na tymże obrączce	1	2 1/2
3.	Przepaska srebrna tamże	1	12
4.	Tytuł na Wązu srebrny z wystawieniami literami	1	2
5.	Promień srebrny tamże	1	2
			= 6 Votom.

Numer		Ilość	Waga tuncy
6	Włotwo małych srebrnych w namaitych kostatkach, daw- nych 31. swiero przybytych 2. ogółem	33.	2 7.
7	Prata srebrna wyznaczona na obronie S. M. Pamy bols. ny w tymże ottamie	1.	3.
8	Herb zapieczynski srebrny	1.	26.
9	Srebrnikowo tanych srebrnych	30.	15.
10	Dwa medale srebrne, z wyobrażeniem S. Jausa i S. Pan- ny	2.	5.
11	Koci turcicki, którego oprawa srebrna wazy	1.	4.
12	Pierscion srebrny	1.	1.
13	Przyrządek kawalerski maletki	1.	1/2.
14	Pierścion srebrny wyznaczony na obronie S. Antoniego	1.	1/2.
15	Korona srebrna na obronie S. Józefa	1.	1/2.

Nota 1. Wszystkie to opisane srebro losuickie
jest próby 12^{ty}, prócz małych liczby sztucek, próby
mniejszej Wogule wazy funt: 10^{ty}.

Nota 2. Prócz opisanych srebr i klynoton, mają
dnie się w skarbu, siwoto na konia, dawne staroswie-
cie amercantowym asamitem obite, złotem haftowa-
ne, po brzegach obłożone blachą srebrną wyznaczoną,
i wyszczerzoną kamieniami turkusami, maletki, któ-
rych jest sztuk 90. Przy tym siwoto, dwaście strze-
mion zlatarnych

Cyfra ..

1.	Lichtarne dwa wialli, przed gradusami Ottama Wiel. stojące	2.	280 ..
2.	Lichtarn, mniejszy w srozdolu Prabyterium na lampce	1.	100 ..
3.	Lichtarnow większych ottamowych	6.	72 ..
4.	Ditto mniejszych	24.	444 ..
5.	Sawaterz w zakrytych, zmytaczona, tacz	1.	12 ..
6.	Daban do wody z nakrywką	1.	5 1/2 ..
7.	Wypielniczka	1.	16 ..
8.	Puszek na kostie	4.	4 ..
9.	Dzbanuszkow na kwiaty	4.	8 ..
10.	Amputek	35.	13 ..
11.	Taci do tychoze	20.	15 ..
12.	Kubek duży, i 13. Lyreczka do tocki	2.	1 1/2 ..
14.	Lampa stawiaczka na lichtarnie przed N. Ottamem	1.	1 ..
15.	Kalucha, z dwoma większymi taczami	3.	6 ..
		Ogół cyry	661. 16.

	Mosiadź.		Stara	Nowa	Waga
1.	Lichtarow otwarowych większych	"	18	162	..
2.	Ditto małych	"	12	15	..
3.	Lichtarz suwny	"	1	1	..
4.	Essow miedzianych	"	4	3	16
5.	Lampa do lampy wielkiej srebrnej	"	1	1	..
6.	Kupielnica	"	2	3	..
		Ogół wagi.	185	16	..
Spitz.					
1.	Dzwon godzinny na wieży	"	1	500	..
2.	Ditto kwadransowy	"	1	200	..
3.	Dzwon roku puli dachu kościelnego	"	1	200	..
4.	Dzwonki dwa wmysionkach kościelnych	"	2	100	..
5.	Dzwonek przy drzwiach zakrystyi	"	1	10	..
6.	Dzwonków kościelnych otwarowych	"	8	8	..
		Ogół wagi.	1018
Miedź.					
1.	Kadłow do topienia wosku	"	2	15	..
2.	Blat ptaski do robienia świec	"	1	60	..
3.	Kociołkow na wodę surową	"	3	7	..
4.	Dzban na wodę	"	1	7	..
5.	Lampa do lampy wielkiej srebrnej	"	1	1	16
6.	Laternia stara	"	1	1	..
7.	Kaluszka do robienia świec	"	1	2	..
		Ogół wagi.	93	16	..
Lelazo.					
1.	Puszek na hostie	"	2
2.	Laternia	"	1
3.	Lampa do lampy wielkiej srebrnej	"	1
4.	Essow żylki lichtarow przy bokach otwarow	"	17
5.	Kłamek do ubierania katefalow drewnych	"	10
6.	Kółek do lamp	"	26
7.	Lichtarow do chóru	"	8
8.	Szarypcow różnych	"	13
9.	Ditto do lamp	"	2
10.	Widerek do zapalenia świec	"	2
11.	Szarypcy na kciu do gaszenia świec	"	1
12.	Kółow	"	2
13.	Kociołek do turbulana	"	1
14.	Fajerka dwa	"	1
15.	Widoki na kciu do zawiązania świec	"	1

Numer.	Kwadrat.	Kwadrat.
1.	Kwadrat drzewiany z korpusem złuski stonowey	1.
2.	Kwadrat miedzianych matych	3.
3.	Ditto cynowych	2.
4.	Ditto drzewianych smierzkliuy roboty malowanych i czyszczenia stonowych	10.
5.	Ditto talerz wielki do moicy	1.

Sprzet rozmaity.

Na Prebysterium, po lewej stronie ołtara, katedra smierzkliuy roboty, miedzianka malowana i ztoczona, dla celebrowania Mszy spiewanej ob, rzędem kurtuskim.

Obok tej katedry, jest ołtarz, z onensa, drzewianey, podobnie malowany i ztoczony.

Po prawey stronie ołtara, napreciu katedry, jest przy sienie ołtarz i pulpit dla spiewania psalmi, Dialuna Ewangelii, w czasie mszy spiewanej, drzewianey certy malowany i ztoczony.

W środku prebysterium, przy bocznym sciannach są, stalca chórowe drzewiane nieomalowane, smierzkliuy roboty, i statkami swiętych ozdobione.

W środku chóru, pulpit miedziany wielki, drzewiany, i smierzkliuy roboty ozdobiony.

Przy pierwizym filarze, po prawey stronie N. ołtara, jest katedra z miedzianym dachem, ze schodkami i drzewianymi zamkami, fald drzewiane, stolarzkliuy i smierzkliuy roboty, katedrowana, i miedzianymi bieżem ozdobiona.

Przy sciannach łoscioty od drzwi, wprubowanych katedry są, dwa wielkie drzewiane konfessionaty nieomalowane, przyawoicie wbratki opatoroni, i drzewianki zamkryte.

W środku łoscioty są, fald drzewiane dla swiętych, katedry jest 16. Tak przy filarach i sciannach, miedzianych talichre fald, 5.

Przy sienie na Prebysterium jest stalca drzewiana zamkryta, na kinsorwowanie S. olei infirmorum, które w czasie odbirowania, nowe i na to wteyze stalce utrzymywane są, swiadectwo drzewiankie.

Przy drzwiach łoscioty, jest katedra na postumencie cady z marmuraw.

Na chorze organ o dwunastu głosach, potrzebujący wielkiej re-
peratury przez Organ meystra: Jmyd, instrumetu muzy czyny
niema —

Krzatki do Komunii przed otworem wielkim niema ledwie
pamięć za wielką wpięt kosiółka, bramy, niewolny i s^z przy-
step kłopotom do prebyterium (według statutu katedralego
zalonu) w potrzebie zas dawania sakramentów Komunii wy-
noszą najwyż: Sakrament przed otworem boczny na bramie S. J.
zusa ubranywanego, gdzie wlot otwora są wyryt i s^z opi-
same kratki przybywające s^z bratmi tuwalnicami na czas
Komunii.

Krzesto wielkie drewniane krępa obite idno: Taboret obity wto-
rłowu, tkaną try: Drabina idna wielkości długo marta, sta-
jąca do obracania otworu.

Pięć srebrny szlutowany, a galkami drewnianymi wyptaca-
nemi z kamieniem szlutowym, do zawieszania na prebyterium,
lecz potrzebny w schowaniu zastaw.

Poduszek pod mszaty świętych materia biała i galona-
mi szarymi powłoczonymi 2. Czerwonymi czerwonymi 2
talierami 6. Wiernych materialnych starych i wy-
tawtych 20. — Poduszek talierze do katedry 2.

W Zakrystyi.

Mnogi drzwi, cła ubierania s^z kuplanu, dębowe, po osim
szuflad na składow bielizny maizy, z ornamentami zębionymi
i zębami wrytanymi, czarna czarna obite. Na idny mnie-
ust szuflad szersze pod literami alfabetu na składow lic-
bików i srebrnych maizy 2 zębami wrytanymi.

Szuflada na składow ubioru zalonnych, a drzewianymi i kam-
kiem wrytanymi.

Szafa wielka dębowa, na składow ornatów, na trzy czasy po-
dzielona, z drzewianymi rumocydami.

Stół dębowy, z szufladami, z amocydami.

Lustro tokiowe długości $\frac{3}{4}$ szerokości oparte w ramy
drewniane, Drugie talerz mniejsze pod tokiowe.

Karbonek, w tym lustrze ledwie niema, amoty na ia

na jakikolwiek cel zbierania pieniędzy.

Sawator cynowy, i lusciole miedziane do wody swięconey, wyrey iuz cyrsony; i also i propolisie.

Przyjedat drzewianych wielkich dwie.

Swieczami i wosku szlęgu opatruie zabrytę, kłafę, robige one w doornu, wosk, szary liska, szdęty potonby lusciole.

Swiecz paschalscy w tym lusciole niema, poniewaz, obzgu iuz swiecznia, am opnia i wody w wiskę Soboty, szd. kwartu w swych zakonnych przepisach ceremonialnych niemaia.

Poniewaz, szdęty swęgu ceremoniatu, am piwnicy w wiskę szdęty, am grobu Chrystusowego nie ubierania, am nabozenstwa szdętygo Resurreccji szd. kwartu niemaia; ezatem doleg. niema przyboru szdętygo, do grobu Chrystusowego.

Do eselwi, w tym lusciole znajduie sie przybor następy.

- 1.) katafalk o czterech wielkich szdętych drzewianych szdętych malowanymy gradusach.
- 2.) Postument wyoinisłozępy szdęty na gradusy.
- 3.) dwie podłatkę pod trunę, smyrsłiuy roboty malowane.
- 4.) Truna adumitem szdęty szdęty, galunkami i szdęty mi szdęty obita.
- 5.) Do czterech rogów katafalku, szdęty osoby drzewiane smyrsłiuy roboty, malowane, wyobrazaię Wiarę, Nadzieję, Miłość i Męstwo, Postumenta do tych osob szdęty. Tak iuz wuy wysobosia malowane.
- 6.) Do piwrszego gradusu, wtyk katafalatu kosciołup drzewiany smyrsłiuy roboty, szdęty, takaz.
- 7.) Dwie piramidy na, Tampey, drzewiane malowane, szdęty wysobosie.
- 8.) Trupich głow malowanymy na szdęty. Dwa adreissia szdęty. A 24.

- Dywany i sukna, szdęty 1.) Dywan wielki wkraty i szdęty szdęty szdęty, osm tołci szdęty pięci szdęty, szdęty = przybył od pogrzebu ciata s.p. Kcia Franciszka Szdęty. 1829. roku.
- 2.) Dywan mnieyszy talizę roboty, na tołci 6. szdęty, 4. szdęty - 3.) Kilimek szdęty, szdęty kotonu - 4.) Całun szdęty sukienny, suknem biatym na adęty obzdyty - 5.) Całun talizę, mnieyszy z krawcem biatym sukiennym na szdęty szdęty.
 - 6.) Sukna dwa pensowe szdęty, szdęty tołci 4. szdęty 2 1/2.
 - 7.) Sukno pensowe talizę, szdęty - 8.) Sukna dwa pensowe, mat, do gradusow boznych, szdęty. 9.) Sukna dwa wkwiaty kolorowe wyizęwane, do tychże gradusow.

Amputek szklanych 10.

Pięć kusielna i rącem klasztoru, z wyobrażeniem P. Józefa utrzymawanego, zostały zawsze pod ramkami iem u Pretora nego kłó
witem.

Xięgi kościelne obyczajowe.

Drulowane. 1.) Gradatow siąg 10. 2.) Przewia 7. 3.) Liber Epi-
stularum Apostolorum. 1. 4.) Ditto Ewangelium 1. 5.) Testamentum
novum 1. 6.) Ritualia sacramentorum 2. 7.) Martyrologium 20.
manuum 1. 8.) Sermones capitulares 1. 9.) Statutorum Constitucion-
ium libri 3. 10.) Missalia ordinis 18. 11.) Missalia romana 2.
Ditto de requiem 6. 12.) Biblia sacra 1. 13.) Liber pro lectionibus
nocturnis 2. 14.) Przewia et officia laborum 2. 15.) Missalia
ritus graeci 2. — Pisane Patteria pro choro 11. — Pabri pro triduo
Heddomade sancte 2. — Antiphonalia diurnalibus et nocturnis 9.
Agenda 8. — Libri pro sacerdote hebdomadaria 4. — Hymni pro toto
anno 1. — Ditto pro horis diurnis 1. — Liber Cantoris 1. — Jovitatoria
cum notis 2. — Liber pro lectionibus nocturnis.

Nota. Przewia żadnego przy tym kusielu niema, i ni
było, a zatem niema żadnych emi siąg emi sprzątu.

V. OPISANIE FUNDUSOWYCH ZABUDOWAN.

Na lewej stronie kusioła, jest linia idna klasztoru murowana z
cegły prąpiczarskiej do sieni Thexbiterium kusioła, wysoko na
dwa piętra, wazszą dachowką, a wazszą gontami kryta. W tej li-
nii, na górze od kusioła, jest mieszkanie Przewa, składające się z
dwóch wielkich sal, dwóch pokojów, podwójnej stancji dla stua-
cych, i obszernego pod dachem łamusa na sitedy. Dalej miesz-
kanie Prokuratora klasztoru, trzech pokojów i idnym przedpoko-
jem, tudzież skład pod dachem. Na dole, w tejże linii od kusioła
z najdnie się kapitulę, dalek kurrytor wiodący do Eremitu i
Refektory zimowy. W pewnolowie murowanym występiomym z li-
nii mieszkanie Graduatora, o dwóch stancjach. Dalek refektory wiel-
ki letni, kuchnia, i stancja idna mieszkalna. — Cała ta linia kła-
sitoru zawiera łoci. 501. długości 8. wysokości i 8. szerokości. Pod
mieszkanicem zaś dolnym z najdnie się łochy, na trumli i wazry,
w. — Dolne wysiętkie mieszkania, są skłepione, na górze zaś maia
sufity tynkowane.

suffity tytulowane. — Opatrone są nalerzycie u drzwi, okna, piec i kominy murowane, talie, we wszystkie potrzebne sprzęty które są, po exregutach opisane w Wzrycie 1820 roku, i zamyknięte w cieleci.

Wyszczotry z Pracoji na dziedzinie klasztoru, dzisiaj, widnie druga linia dwupiętrowa murowana, do seiany bożniej kwadratowej, tykająca, dachówka, która: W tej linii na dole są trzy stancje, przedymie dla służących wremisimilow i fortiana, dalej brama wieżdna murowana, Apteka, i laboratorium. Na górze tej linii dwie wielkie sale dla przyjęcia gości, i dalej za bramą, sala na skład ziół i nauyi aptecznych. — Cała ta linia ma długości. łokci 70. szerokości 10. wysokości 8. 1/4.

Wyszczotry przez opisaną bramę, na dziedzinie, po lewej stronie, z linją przedzielną, tacy ię kątowa, drugą linią murowaną, o dwóch piętrach, przytykająca do patacu sąpierzynskie go nazwanego, kryta dachówką. Na górze są dwie stancje podwojne z garderobami dla H. H. Professorow. Na dole stancja pojedyncza dla służących, i stancja jedna dla Aptekarzy. Linia ta ma wysokości łokci 8. 1/4 długości 31. a 10. szerokości.

Dalej w tej linii patac murowany dwupiętrowy, dachówką kryty. W tym, w posrodku brama wchodowa, a nad nią kupa patacowa, po obu ras stronach trzy pawie, na górze, a po dwa na dole. Wysokość patacu łokci 13 1/2 długości 37 szerokość 13 1/2. — Za patacem, w tej linii, na dole kuchnia mieszna i stancja, na górze stancja jedna dla Stolarow.

Od kuchni patacowej, idzie linia murowana, zatanana w kwadrat za patacem, dalej most o dwóch piętrach, przytykająca aż do bramy ogrodu wielkiego, dachówką kryta. W tej linii na dole, 1.) Oranzeria z oknami do ogrodu patacowego; dalej Browar do warzenia piwa, słodownia, i browarna studnia. Dalej izba do mycia kubitow i tunik, zalewniki, młyn bonny, blona rnia piekarnia przewot, szafarnia, i ształ na wodki. — Na górze w tej części linii 8 stancji zamieszkatych przez braniszkow, officialistow i służących klasztornych. — Dalej w tej, w tym nieco posuniętej linii dwie stancje, wozownia, spichlerz, i szopa do sobienia dachówki. — Cała ta od patacu aż do ogrodu murowana linia, ma długości łokci 389. szerokości 10. wysokości 9. — Stajnia zaś ma szerokości łokci 14. Wozownia = 18. — Kuchnia mieszna

Wracając się do powyższej opisanej linii, jest konwent, czyli
zawieszający osobną kłauzurę, i mieszkania A.D. Kartuzów: Trzy obszer-
ne mury i sklepienie, wkwadrat ratowane kurytane, potężne nesa-
za dwoma bokami scianami kociąta, dla wechodu z konwenta do choru-
kardy tych kurytanów jest tynduwany i białony, ma posadki, ceglany
przyzwicie w akta opatriony, i obramami mianego malowidła ozdobo-
ny, łoty dachówka. Do tych kurytanów, na obwód przytaczonych jest
15. osobnych domów inurowany do dachówki białych, które są miesz-
kaniami zakonników: Kardy tych domów ma osobny kurytanek
z podłogą ceglana, długości łokci 17½ szer. 3½ wysokości 3½ osobną ce-
lę otacek komorkach, Oratorium, laboratorim, dormitorium, długość łokci 19.
szerokości 15. wysokości 4½. Osobny mały ogródek z studenka, zajmują-
cy ziemię przętów 8. przętów 38. — Jurij, z kurytanek schody na
stych, gdzie mieszka na składy — karda celi ma podłogę drzewia-
ną, pięć okna, i przyzwite sprzętami opatrzenie. — Karda z as linia
wielkiego kurytanek ma wewnątrz długości łokci 142 szer. 54. wysokości 8.
Nad sklepienie tych kurytanów, są wawiesione sciany mury, w któ-
rych znajdują się Biblioteka, i lawnicy do rozmaitych składow. —

Prócz małych, przy kardy celi ogródków, wewnątrz kwadratu,
czyli zalamani murów kurytanek wielkiego, jest ogród frutowy, na-
leżący do zakonników konwenta, zajmujący przestrzeń ziemi prz-
ętów 286. — Drugi ogród wielki spalony frutowy i ra-
zem warzywny, zajmujący ziemi morgów 4. prz. 268. W tym ogrodzie
przy murze obwodowym jest dom inurowany z dwoma małymi =
wawieszkami, gortami brzoły, dla mieszkania ogrodnika, w tym do-
mu jest jedna tylko mieszkalna z pieców stancja, reszta z as stacy na
składy narzędzi i nasion. — Dom ten ma długości łokci 32 szer. 7½ wy-
sokości 9½. — Trzeci ogródek mały frutowy i kwiatowy, z as opisanym
wys. patarem, zajmując ziemi przętów 80. —

Caty klasztor, z ofiorem, ogrodami i wzystkiem opri-
samemi murowanymi budowlami, opasany jest na obłoto murem wy-
sokości 5½ łokci Na ogrech zalamani tegoż muru, w pięciu miejscach,
jest pięć osmiościankowych Wawies, białych w kopułki, cegła, blacha,
z elazna, cegła, gortami, które to dachki są zderolowane przez czas,
i potrzebujące reperacyi i nowego pokrycia. Wysokość każdej białki
łokci 13½ szerokości 7½.

Wzystkie ogotem budowle z ogrodami, opasane
murem zajmują przestrzeń ziemi morgów 9. przętów 103. —

Budowle z as murem klasztoru.

Wszystkie z bramy klasztoru, wprawą z kład, one przeciw kociąta

Kusciola kruszkiego, jest dom mickulowy dla lekara klasztorowego, z drzewa bruscowego zbudowany, gontami kryty, maiony i szere w szere calej budowie; ona po lewy stronie irba, z allierrem i humorą, po prawy pielnariz, z humorą. Na tym budynliom chlewek niewielki ideni stoma kryty. Przy tymże budynku ogrod na mung ideni, pto tem ogrodom, na rozmowadzenie riov botani.

Na tym domem i ogrodem, ku stronie pudowiny, domi maty drewniany dranicami kryty, nowo wybudowany i nalezyie apatrany, ita agy na lazaret dla chorych wtoscian.

Daly Wapinnia, z drzewa smietego wybudowana, wstupaich murowanych, dranicami kryta; we srodku pici wielki z cegiel murowany, do palenia wapna ziemnego - Budowa cala jest w dobrym stanie.

Idzi po za murum klasztoru ku wschodowi, jest szopa we wstupaich, dylami sosnowymi zatorowa, dranicami kryta z piem we srodku murowanym dla wypalania dachowki.

Cała ta budowa znacznie zleczolowana, potrzebuie rownyj puzstawy. Powrociwszy do bramy klasztoru, i idzi ku poludniowej stronie, opodal, jest na watech lodownie, z drzewa wybudowana, stoma kryta i nalezyie apatrana.

W bok lodowni po prawey stronie - Austerya wielka wybudowana z drzewa wstupaich murowanych, gontami kryta, ona igca irba, wilka szynlowa, z humorą i lubem murowanym, a na drugiy stronie stemie guseime. Cała budowa tej Austeryi, tak w do sian i mieszkalnych irb, i alio tez w do dachu, wielkiy ulega dezolacyi, kusztoroway potrzebuie reparaacyi.

Postupizgi daley ku poludniowi, przy trakcie murawianym, jest mala murwana kaphiciba, dachowka pokryta, w ktorey malowany na murze obraz ukrzyzowanego Jezusa.

Daly antyji wiatery, z drzewa wybudowany, gontami kryty maiony, i szere w szere budowie, i wszelkimi potrzebami apatrany. Za tymże antyjem, chattia druzmiana stoma kryta, dla mieszkania miednika.

Idzi daley, oputtony wiorsty od klasztoru, jest legichia, zawierajaca chate mieszkalna, stara, stoma pokryta dla kroychama. Przy tej chacie chlewek taliz, dla byctwa. Szopa mianny wielkosi, druzmiana, dranicami kryta, z murowanym we srodku piem do wypalania cegly, mieszczacyj ony w sobie 12.000. Daly szopa druga podobnyse wielkosi do robienia cegly, stoma kryta, i Magaryn taliz dla suttadu wypaloney cegly. Budowy te znaczący reparaacyi potrzebuiz. Kata 1) Wzrostlic wyz

Nota 1.) Wszystkie wyz. opisane, mieyskonia i zabudowania, tak murowane, w obrębach całego klasztoru będące, jako też i budynek drewniany z uwzględnieniem klasztoru, opatrzone są, nulexyje, wapienie, kruszyną murowaną, okna i drzwi zamocowane; tudzież we wszystkich potrzebne sprzęty, które po sięgających opisane są, w Winyje 1820 roku, i teraz znowu dnia, in, w entosii.

Nota 2.) Wszystkie budowle murowane klasztoru, są, moim i tylko w do dachów, części wymagające naprawy.

Nota 3.) Dwieście klasztoru cały, jest kamienną brylowaną, w środku którego jest studnia z pompą, do ciągnięcia wody; tudzież takie same z pompami dwie studnie, jedna w środku ogrodu wielkiego, druga przy browarze.

Nota 4.) Parkowki willie na ryby są dwie, jedna w ogrodzie william, druga za murami klasztoru.

VI OPISANIE FOSWARKÓW.

Roku 1650 J.O. Książę Leon Kazimierz Sapieha Podkanczary M. Książę Lit. ufundował Kartuzę, przy miasteczku Borezie i na fundusz tegoż klasztoru, zapisał wiecznymi czasami dwie miasteczka, to jest miasteczko Boreza, z kilku przyległymi wioskami, i miasteczko Buzia, tudzież folwark Rynliwizna z podobnymi atymeneyami.

Takiego funduszu z naydnie in, w archiwum klasztoru autentyczny zapis, na pergaminie, w skórze, czerwona, a prawny, z siedmiu pieczęciami, i tytuł, puszkami srebrnymi, przez tegoż Fundatora przysany i zaprzyjęzony, a konstytucyjami sejmów swemi w r. 1653 i 1667. i 1673. utwierdzone i zabezpieczone.

I. FOSWARK BOREZA.

Zabudowanie.

Między klasztorom, i miasteczkiem Boreza, jest folwark, do którego wchodzi brama murowana, z dwoma furkami, i obitkami podwoynymi sztalietowymi. Dalej wprost idąc na dziedzińcu wprawny ogu budynek, dla pomieszkania ekonom, z drewna brusowego wybudowany, dachówka, kłoty, reperacji w dachu potrzebują, z gembliem od dziedzińca drewnianym. W tym domu po lewej stronie izba ekonomska i jedna, z dwoma aliejami i spiżarnią. Wsiemiu

W jejimach kuchonka. Po prawey stronie domu, iaba czebura, z komora, i spirawia. Pod idnymie deubem, w tyte tego domu iaba dla prauk, a alliam i korwa. Suffit w rzidie druwianny i pod toga ceglana. Opataowy dom cety nalywie, w piecu, drzwi okna, i sprzety dobowe. Ploce sa po szeregach wpisane w W. 24. ie 1820 roku.

Browar murowany, w 2^{ej} czesciach dachowka, w 3^{iej} czesciach obranicami kryty, reperawji w deubie potrzebujacy; a bramiliem przybudowanym; obranicami kryty. W tym budowlu, komini i rzidie komami, a cety murowany. Kamery dla obroney browaru, a dwaona komorkami. Stanczika dla wionika, komorka, i prze pisenie na sklad maszyni browarowych. Suffity obruciane i posadzka wyfana. Kotty miediane w tym browarze, stozownie do pulparowego browaru nowo ungdzona. Budynki cety nalywie w piecu, okna, drzwi, i sprzety opataowy. Przy tym browarze chlewki, a 3^{ie} biale druwianych do browaru przystawiony obranicami kryty; obok ktorego bialnik, w ktorym wropow w ziemie wchupanych dwa, do ktorych sypani prau siary browarna, przedochi brata. Lacznie z tym browarem Wolownik, a drewna postawiony, stona kryty. Przy browarze studnia, a pompa do cignienia wody.

Sklep, a cety murowany na utraznianie nabratu, obranicami pokryty, a z schodami wewnatrz obrucianami, i obruciami obruciami.

Obara, w kwadrat, w stupkach po rogach a cety murowanych, a drewna postawiona, stona pokryta, w ktoroy obora chlewki na roz bial i zimowy byetta zonydziej, a obruciami w kachyom chlewki do zaruwania kurnu.

Stodoła w stupkach murowanych, a drewna postawiona stona pokryta, a wrotami obrucianych szescioma. Druga stodoła, talimie sposobem wybudowana i kryta.

Obara druga, a drewna, w stupkach murowanych orow wybudowana kwadratowa, stona pokryta, a siudnie chlewami na isuwentow skurbowy, a chlewki dla ptactwa, ze stajnia, goscioma, i drewna przegonami.

Pierwa druga murowana, a wrotami obrucianami, i przydania iuzek i elazny.

La brama staw duzy, smogow 6^{ej} zaurwanicy, w ktoru ktorego od brama stawa. Mlyn wodny z dwuch krotach, a drewna wybudowany gontami kryty, a kurniem murowanym i iaba dla antymara. Tamte sadzawki dnie naruby, a wrotach i stajnia wama potrzebujacych.

— Budynki z wnatrz —



Budynki zewnątrz tegoż Folwarku.

Dom drewniany, z drzewa brusowego, zgłotami kryty, z kominem murowanym, mający po obu stronach izby z allierami i spizarnią, podłoga i sufitami drewnianymi, piecami ceglanymi. Dom ten stary, naprawy potrzebujący, zajmują uboży i chore szlachci. Na tym domem dłużej zabawa, chemicami kryty.

Blisko miasteczka, Garbarnia z drzewa brusowego, z dwoma kominami murowanymi, z izba i allierem dla majstra, dwa ma komora i spizarnia. W ścianach komin murowany z kamionem na łociw. Ziemie wylicie do drugiej izby fabrycznej.

Na podmieściu Zarzawu, Falusz z Tartalicem, z drzewa wycbudowany, z matą i deblą, na podmurowaniu z cegły w tym tartaku pita jedne.

Na tartalicem W tym wodny, nowo z drzewa brusowego wycbudowany, o dwóch kotłach wodnych, trzy kamienie obracających, w części goturni, w części drewnicami kryty. W tym budynku stonoga młynowa, z kominem, i spizarnią, sufitem drewnianym i podłoga, z tonie, piecem i kominem opatrzone.

Na grobla, budynek dla mierzkania Ararinka z drzewa brusowego postawiony, drewnicami kryty, mający izby mierzkania z allierem, i komora, sufitem i podłoga drewnianymi.

Nota 1.) Wszystkie te budowle, tak wewnątrz i tak i zewnątrz folwarku, są naturalnie w potrzebie i sprzęty opatrzone, które są, poszukiwań w Miryie 1820 roku opisane.

Nota 2.) Przy tym folwarku, są trzy ogrody. Jeden warty warty wielki, wraz z a dworem elonoma, o osmiu kwadrantach. Drugi warty warty z a oborą starą, do dwóch morgów w sobie zawierający. Trzeci z a oborą nową, także wielkości.

Opisanie gruntow sianozeci i lasu, folwar Ku Bereszy.

Folwerk bereski, z miasteczkiem i przyległymi wioskami do niego -
należącym, ma gruntu ornego Włok 20. i morgów 22. Który podzie-
lony jest na trzy części: 1^{sz} na przysiółek farnego par-
ochy wsi Samoyłowicz, będący, od morgów geometrycznych 180.
zimi w sobie zawierający. - 2^g od folwaru Bereszy pod gaj Btu-
dystki ciągnący się, do 212. morgów geometrycznych w sobie za-
wierający. - 3^{ci} pod egiełką, do 230 morgów zimi trzymający.

Gruntu te lubo miejscami piaszczyste, są jednakże średnio dobri i -
Sianozeci, tak murzanych, jako też lasowych i błotnych, Włok
22, morgów 14. Sianoziec, najszerszy błotny, w latach mo-
dnych, po większej części zabiera woda, i kosi niedziwala.

Puszczą bereska kurtuska, po nad rzeką, Jasiołtą, potocznie
mająca, w tym drzewem, a osłowie sosnowim, do budowli zdatnem
mosta, lecz w wielu miejscach już jest zniesienie wyjeźta. Obecność
jej, powiększy od wsi Łanecza, do Dziadów, tak nazywaną kurtu-
ską kurtuską w lesie, wzdłuż na mil trzy w poprzek, od Dziadów
aż do puszczy Sileckiej mil 3. - Geometrycznie wymierzona w 297.
Geometrycznie zmierzona, zajmuje ziemi Włok 297. mod. 2. mod. 10.

Differencya: trzy puszczy, nad rzeką, Jasiołtą, z tej strony,
znajdują się sianoziec, miasteczka Bereszy, Wsi Włok, Nowosiółki,
Łanecza, Smolarki i Samoyłowicz; a z tamtej strony od miasteczka
Kossowa, sianoziec także poddanych kurtuskich, Prusiarzskich i.

Rybniewiczkich. - Używalność od czasów niepamiętnych, nigdy
kwestjonowaną nie była, aż do roku w roku 1810, z drugiej strony.
od starostwa Kossowskiego, do r. 1810. Aia Cartoryskiego, dnia 17.
Marszałka i kaw. Pustowskiego, część puszczy od włok 1. mod. 2.

1. i na mocy aktu Komaru, zabrano gwałtownie część tej od
włok 5. morg. 5. poddanym Prusiarzskim i Rybniewiczkim -
Z drugiej strony, od starostwa Pcholorzkiego, puszczy kurtu-
skiej część od włok 171. morg. zająto, itak nowa utworzyła się

differencya. - Później, differencya między sianozeciami parcy puszczy
kurtuskiej od Sileca, utworzyła się w składzie takim: że były Prusiar-
zki kurtuski J. Meyson, na rok 1810. idąc, porwał się mięszcino-
wi, Sileckiemu kurtuski, słowem sianozeci, od niepamiętnych czasów
nie kwestjonowaną, nigdy, do wsi Samoyłowicz Włosian kurtuskich
należący; a gdy się utworzanie tej sianozeci dla siebie zapotrzebo-
wali, krolenda już za swoją, własną, przytaszczeni, nie dopuścił, a
słowem Silecki dał mu protekcję; atak utworzyła się differencya.

Nota 4.)

19
uprawnego z wiadom i stodoła, dranicami kryta, Wty iab dwoi
z allierami, komorami, epizornia i sklepem drzewom umbrwanym
Opatorona materijie w piece kominu, odna i wszelkie potrzeby. Z
propinacji przynosi teraz instraty 200 400.

8.) Daley na tymże braku, wpuszczy, na kowalsku Dziadki
Karczma wiadoma stara, z e stodoła, z drewna wybudowana, drani-
cami kryta, maigca iab idna, z allierem, luczkim, stancy gu-
simu, z allierem, komorami, i wngoty z e s wisowem, z drewna po-
stawionu, dranicami kryta, —. Teraz ma ta, z propinacji wzyri-
teraz instraty 200 600, i gni 20.

Ogolem, wszystkie te karczmy naliczyc do folwarku Pe-
rowy, wzyriq teraz instraty 200 3.500. i gni 20.

OPISANE FOLWARKU FUNDUSZOWEGO BU- SIAA.

Labudowanie

Opis mil od Borawy, w powiecie Stawiskim, w parafji Kos-
wowski, od sp. Fundatora dany na Fundusz klasztorowi borskiemu
P. A. Karczma drugi folwar, Busia, stadołnicy iu, z mieszka-
lce tegoż karczma, i wiosek przyleglych. Labudowanie sa-
meo folwaru gospodarskiego, iat nastepujace.

Wokolki od gosinca kosciołowego do miasteczka Bu-
siana idajace, brama nowa zbudowana z drewna, dranicami
pokryta, z podwoynymi obraciami i furtka.

Dom dla mieszkania karczmarza, z drewna sosnowego, na
podmurowaniu postawionu, dranicami kryty, z ganckim od dnie-
drina, i dwojma murowanymi kominami. Wtyon domu irba z
allierem i dwojma stancjami, epizornia i luczkim, nadto irba
czeladna szlornoz certy budynki dobre opatorony w piece, suffi-
ty podłogi i wszelkie potrzeby.

Za tym domem ptaszni, czepi chłwy naptastwo, z ortoma
w wngoty macziatami, z drewna bursowego postawionu, stoma
kryty, pod tymże nakryciem wisowem, z podłoga i suffitum z
tarci. — Daley.

Wazywnia, z drewna bursowego zbudowana, stoma kryta,
maigca simi stancy, epicum, i schody nagro.

Przy tej wazywni budynki, Rustynia nazywajacy iu, z dre-
wna bursowego z dawna, wybudowany, dranicami kryty, maigcy
simi, stancy, z piecem i kominem murowanym suffitum i po-
dloga drzewiana, ludzka sklep ze schodami.

Teraz ma ty.

Łozek maty, w ziemi drewnem ocembrowany, na skład wa-
rzywa dawniej zrobiony.

Budka dla kociwi indylo, w większej potwie a dylow
w resie ze szrablu zrobiona, stoma pokryta.

Ładownia, z drewna brusowego, stoma kryta, z podłoga tar-
ciowa, i schodami drewnianymi.

Subiernia, czyli dom fabryczny, robiona sukna, ze Spi-
ckoru włościańskiego nowo porobiona, z drewna wybudowana, gontami
kryta, opatrzona naleriie w sufitu obrucione, okna, piece, wa-
staty i narzędzia fabryczne, w inwentarze opisane. Blisko
tego budynku szopa w stępach drewnianych, stoma kryta,
z narzędziami do rozpinania sukna.

Dom mieszkalny sturzy dla majordantych officialitow
klastoru, z drewna brusowego z dawną wystawioną gontami
kryta, z dwoma komnami murowanymi, między dwie izby z alie-
szem i domową kuchnią. Dom cały opatrzone naleriie w su-
fity, podłoga, piece okna, i inne potrzeby.

Do tym domem brama druga, drewniana, nowo wybu-
dowana, z podwojnymi wrotami, gontami kryta,

Między bramy, Spicklerz, z drewna, z dawną wybudowany,
stoma kryta, z gontami na iedenastu stępach, z ośmiu zasieka-
mi, na obore, opatrzone naleriie w drzwi stalowaniu z tar-
ci, i podłoga. Obok z awaz.

Spicklerz drugi, dla konserwy gorzałki z drewna bruso-
wego z dawną wybudowany, stoma kryta, z gontami na stu-
pach wspartym, opatrzone naleriie w drzwi stalowaniu z
tarci, podłoga, i schody na górę. Daley

Hajenka, pod iednym naleriie z Bobowiną i Stodolka,
do wyptuczenia proby, i składy iarysony, na wierzchu zas Swi-
sonie, Lamusom nazwany, na składy - cały ten budynek z
drewna brusowego wybudowany, stoma kryta, i naleriie opatrzo-
ny.

Stodola wielka, z drewna w pier pierszanego, w stu-
pach murowanych na podmurowaniu wybudowana, stoma
kryta, z resicą wrot podwojnych między, i wewnątrz dwa
Spicklerzyki stalowaniem z tarci i podłoga opatrzone. Daley

Obora, wielka z drewna obrotowego, w kwadrat zbudowana,
stoma kryta, atama przegoni, z wrotami tarciowymi, pod ty-
ze dachem stercia goscima, z dachowatym przegoniem opa-
trzone wato by, obrubiny, i drzwi, przy tyze obore chleu dla
stadoniny. Hajenka dla koni Uwoszczonich, doimih dla drwina
krow, i czony chlewow srebyato. Cała budowa z drewna, stoma
pokryta, z naleriie opatrzone przy obore.

Stodola drewnem ocembrowana, przytłoczony kryta wielka dla
przemia byta. Daley

dla praima bytta Daly.

Dwa oblaay, i jedn merty drugi wilki, dla swin, z drzewa z dawna
na wybudowane stoma, putkryte, i nalezyie opatrzone.

Karmion, dla wycmow, z drzewa wybudowany, stomy kryty,
drzwiami i postoga opatrzone, Daly.

Budynki Lubimnia zwanu, stomy z drzewa wybudowany,
drzwiami kryty, z dwoma kominami murowanymi, miedzcy dwie
saby skomora, w piecu obna, drzewi, suffity drzwiami i postoga
cegla, opatrzone. Na przeciw tego budynku.

Prorow, z drzewa brusowego, z dawna wybudowany, dra
miami kryty, z $3\frac{1}{2}$ murowanymi kominami. W sredku browa
ru kominu obrotowy murowany z $4\frac{1}{2}$ kominami na trzy banie,
i piecu. W tym broware staniya z alliczom dla piarsa
i druga stania dla Wismika z kominem, nalezyie w piecu
obna, i suffity opatrzone. Przy tym broware studnia od
browara drzewem, z cynami do browaru wchodzeniem, przy
broware.

Wotownia, z drzewa obrotowego z dawna wybudowany,
stoma kryta, opatrzone drzwiami, postoga, i drabinami, sta
zaga do kominia wotow. Daly.

Stupa, z drzewa obrotowego starego postawiona, stoma
kryta, opatrzone drzwiami, postoga, i drabinami stuzaga
do kominia bytta, w tym samym. Konary ze wszelkim
narzedziami zmydluicim.

Budowle za folwarkiem

Nieopodal od folwarku, w gubku brzozywym Suszarnia,
z drzewa obrotowego, z dawna wybudowana, drzwiami kryta, przy
ktory jest takaz stupa stoma kryta, dla wywierania kwi. W
sredku suszarni piec z cegly na krat horna wymurowa
ny. Idzie ku wsi Kadrkiewice.

Most pierwszy, z zastawkami dla spadu wody, Daly
przy grobli. Walek, i widny wale, z drzewa brusowego
wybudowany, gontami kryty, z kominami murowanymi, stupa
trzymy w mierzdzia i wszelaki potrzeby. Daly. Most drugi
z zastawkami dla spadu wody, przy tym samym. W tym
wobry, o dwóch kotach, z drzewa brusowego wybudowany, gontami
kryty, z dwoma kominami i wszelkimi narzedziami do metria
zboru. W tym samym stania dla mlynarza, z dwoma kominami
opatrzone, w drzewi piecu, obna, suffit, drzwiami podadzki, cegla
i wszystkie potrzeby.

Konowoy.

Karczmy nalezace do folwarku Busiarza

1.) W srodek miasteczka Busiarza, Karczma wiejska, z drewna brusowego, z dachem wybudowana, sterna, pokryta, zkonieczniami dwoma komurkami, maizca po udny, i po drugiej stronie izba, z dwoma komurkami opatrzoną palenizem w piecu, drzwi, okna suffity drzewiane, i podłoga. W idnym tyliku izbie suffit niedognity, nowego potrzebuje. Do karczmy przystawiona jest stołeczka na konie, z łobami i drabinami opatrzoną. Łata karczma.

Kuchnia, z drewna obrobionego postawiona, dranicami kryta, z kominem wewnątrz, i kominem murywanym, opatrzoną w drzwi i inne potrzeby. Dalej.

Swironek, stary, z dwóch kondygnacji, z drewna wybudowany, sterna pokryta, suffitami drzewianymi i drzwiami opatrzoną. Na tym swironek.

Odrypa, z drewna obrobionego, i wapi 17000 arów, sterna kryta, z 2ma wrotami z desek, poidegniem.

2.) O wiośt dwie od folwarku Busiarza, w wsi Sadowcach, Karczma nowa bez wianka, z drewna brusowego, sterna kryta, z kominem murywanym; po idnej stronie maizca starożytna, z komurką i piecem; po drugiej stronie takoz bez pieca. Opatrzona drzwiami i suffitem drzewianym.

3.) O wiośt od tej karczmi; pod wsią Drogizami przys. gosińcu od Rozany i dajym, Karczma stara, z drewna brusowego wybudowana, częścią dranicami; częścią sterna pokryta, z kominem murywanym, maizca izba, z aliekiem i dwoma komurkami opatrzoną w piecu, suffity drzewiane drzewa i okna. Łata karczma.

Browar, z drewna starego postawiony, dranicami kryty, z kominem wewnątrz nabożem 3. i kominem murywanym z tym browarem.

Chlew, z drewna starego, dranicami kryty.

4.) O wiośt 3. od tej karczmy, w wsi Sadowcach, Karczma stara bez wianka, z drewna obrobionego, sterna kryta, maizca izba, z dwoma komurkami z piecem bez kominu, opatrzoną w suffit drzewianym, drzwi i okna. Do tej karczmi przybudowany chlew, sterna kryty.

Nota Karczmy te cetero nalezace do folwarku Busiarza, razem arów dwanaście, oraz intryty 200 3,200

O grody.

Na domem mieszkalnym Elonoma Ogrod obszermy owocowy. Tacznie z namywanym, w którym drzew owocowych, jako to, gruszek, jabłek, sliwek.

sluch, wiszen, taeknie do 800 sztuk, z naydnie sie, w tym ogro-
dnie sadzawek, sredniej wielkoscii jucie, lekce zamsle, szlamo-
wiania potrzebuia;

Drogi ogrod warzywny, blisko browaru, blisko morga w
sobie zawieszajacy;

Grunta i Gaje

Grunta orme nalezace do folwarku Busiara, podzielone sa
na 3. poltli 2 tych Pierwszy browarow szczyzna, morgow geometry-
cznych 203. Drugi szczyzna morg 44. Trzeci szczyzna morg 22.
A w ogole beda more, w tym poltlu, (i gajka dotad wymiaru
geometrycznego niebylo) mniej wiecej morgow 270. Drogi pole-
tek, Smuka zwany do 240 zawieszajacy. Trzeci szczyzna
morgow 238. Wszystkie szczyzna morg 33. a w ogole beda more morg 270.

Nata Dworek bardzo stary z drzewa budowany w stonimie
bedacy, i plac na dom w Telwie z naydnie sie, jest opisany w Wi-
szycie 1820 roku i jest w posiadaniu klasztoru St. Kunturaw.

Miedzy Poltkami folwarcznymi, po prociwej stronie drogi ida-
cy z Busiara do folwarku Byaliczaw, Gaj pierwszy, Uwczas-
liem Telnowszczyzna zawiązany sie, w mniejszej czesci drzewem
sosnowym, a w wiekszej wiatrowem wrosty, w cyrkumferencji swi-
ny od morgow 12. ziemi zawiązajacy. Pod gruntami Wsi Talwicy,
Gaj drugi Skryzawki, czyli episzawia, nazwany, drzewem sosnowym
i wiatrowym wrosty, ma ziemi do morgow - 2.

Za mlynem wodnym Busiarskim, od Wsi Kodkiewicz, Gaj 3^{ci}
Uwczasliem Wobylowszczyzna zawiązany sie, drzewem sosnowym
i w małej czesci brzozerowem, wrosty, w cyrkumferencji do morgow 15^{ci}
ziemi zawiązajacy. Opud mlyni od Busiara Gaj 4^{ty} Uwczasliem -
Stawki zawiązany sie, drzewem sosnowym i zawieszajacy tegoz gatunku wrosty,
w cyrkumferencji swiny do wlot 3^{ci} ziemi zawiązajacy. W tym ostatnim
gaju, jest.

Stara hauzlowiska, czyli chata z drzewa brzozerowego wybudowa-
na, stoma, bryta, z kominem muremowanym, izba i komorka, opatrzona
w drzwi, okna, jucie suffit z taras, i posadke, uglem. Z ta chata,
stuchta stara, z drzewa stoma, pokonyta, z dotychczasowa, takze ma-
ta, warzywna; Ogrod warzywny przy tej chacie, do trach urowni
morga z naydnie sie.

Nota 1.) Drzewo z tych opisanych gajow, na opaci tytko i mniej-
sza budowle, wrosty beda morga, zas folwark Busiara i Wloszanie, gra-
trawami sa, w drzewo zpuszczony Borostki.

Nota 2.) Doboc

Nota 2.) Dobry gruntow czermych tego folwarku, w części
wyższej piaskowista i podła, a w części niższej szkiełnia. Sianożyci-
zas tak murowanych iako i błotnych, Wtek sześć, morgow piętnaście.

OPISANE AWISSU RYSKISENICA

Zabudowanie folwarku.

Opułtomy uroisty od folwarku Busiaxa, jest awuls maizy oso-
bny folwark, kupiony niegdys od s.p. Aca Fundatora i dotychczasowy do
funduszu klasztoru Bereskiego Ad Kventurów, którego folwarku zabudo-
wanie, jest takowe:

Wobozgi na dziedzińcu, brama, o dwóch stupach drewnianych, z
podwoynemi, wrotami. Ponad dziedzińcu przesłotny.

Dóm mieszkalny dla Ekunoma, z drewna brusowego gontami kry-
ty, z dwoma murowanemi kominami, z gambiem na dwóch stupach
wspartym. Po jednej stronie, izba mieszkalna z alieimem i spizarnianą
po drugiej izba czeladna, z komurą i komirką. W ścianach schody do
składu na górze. Dóm cały należycie opatriony w piece drzewi suffit
drewniany, podłoga, i okna. Za domem

Serwik, na osmiu stupach drewnianych postawiony, sciany
z balasow okrągłych maizy gontami kryty, z schodami drewnia-
nemi na górę. Daley.

Spiklerz, z drewna opalonego postawiony, z gambiem stroma,
pokryty maizy sześć zasiek, na zboże, i skład na górze. Opatriony
drzewiami, suffitem, podłoga, i schodami drewnianemi. Daley Spiklerzem

Sklep na konsole, nabiału drewnem ocembrowany drzewiami po-
kryty. Nad wysieciem do tego sklepu, Serwik onaty stary drzewiami
kryty, do którego drzwi i schody drewniane. Daley.

Suszarnia do suszenia i wyszucania łnu i konopi, z drewna bruso-
wego postawiona, drzewiami kryta maizy pić murowany opatrzo-
na w drzewi, i suffit drewniany tudzież szopy, do wyszucania włókna.
Daley

Brama długa, o dwóch stupach drewnianych, z podwoynemi
ze sztabek wrotami. Pomniejszą bramę.

Stodola, na zboże, z drewna w pić pitowanego napodmurowanie
w stupach murowanych postawiona, stroma, pokryta, z sześciu
podwoynemi wrotami. Wewnątrz tej stodoly są trzy z drewna bruso-
wego spiklerzyki, opatrzone w suffity drewniane, podłoga drzewi,
i zasieki. Daley.

Odryna, z drewna pitowanego napodmurowanie w stupach
murowanych postawiona stroma, pokryta, z dwoma wielkimi oknami
drzewiami.

drzewiami tarciakami - Daley -

Obova z drzewa brusowego, wstepacki murowanych, saska drat postawiona, stoma, pokryta, z zona przegrodami i dozwilkiem, drzewiami i drabinami malaryje opatrzona. Pod ielbrimze nakryciem

Starynia, z drzewa wybudowana, w drzewi, podloga, z toby, drabiny i przorymy opatrzona: Wazem osiama, 4. eklewy. dla owiec na przeciw ktorych, osobny -

Chlew dla swin i ptastwa, z drzewa oprawionego postawiony, stoma, kryty, wewnatrz na pod przegrodami, z dwoma, drzewiami - Daley.

Wazrywia, z sionkami stara, z drzewa sosnowego nie oprawionego postawiona, dranicami kryta, z piwem murowanym, stalowaniem z tarci i drzewiami opatrzona. Blisko tej -

Studnia, drzewem uombrowana, z uwarciem i korytem do picia byatta. z a ta -

Browar murowany, dachowka kryta, z kominem ob. z cymur murowanym, opatrzone malaryje w pieci i wszelkie potrzeby. Daley w tymze budynku -

Stodowia, z piwem uoprawionym do szepienia Stoda, z suffitem tarciakowym i podloga, ceglana, i dwoma kumosami. Za browarem sadzawka, wktwadrat wykopana drzewem uombrowana - Daley.

Młyn konny, z wszelkim narzedziem i kamieniami do mlcia zboza potrzebny, nad ktorym szopa z drzewa starego postawiona, stoma, kryta, z wrotami tarciakowymi. Za onym -

Sklepik, smaty, siany z kamieniem utworone, maiguy stoma, kryty, opatrzone drzewiami i stalowaniem z tarci -

O grody.

1.) Ogrod, fruttowy, smaty, za budynkiem mieszkalnym Ekonomna, w ktorym drzew roznych, iaku to: jabloni, gruszek, sliw, wiszen, szek 70 znowy dieciu, i kwator smatych na wazrywoc. 13.

2.) Wlowna Browaru Ogrod wazrywony wiecey morga w sobie zawierajacy -

3.) Daley dwa ogrody, wazrywone, do morga i kiltunasu przetow ziemi, zawierajacy -

4.) Ogrod wazrywony, do kiltunastu przetow, przy odrynie budacy, drzewkami sliwkowymi zasadzony -

Budynki za fotwarkiem -

Tadzi z Rynkiewicz do Busiana, na bohu, Legielnia w tej szopa wilka stara, stoma, kryta, z dolami przy niu tarciakami uombrowanami, do robienia cegly, na przeciw ktorey -

Szopa druga -

Trzysa druga dranicami z wierzchu do ziemi kryta, pod którą
pódl z cegiel wymurowany, do wypalenia cegły której na raz
przejmnie 10,000.

Karczmy.

1.) O wiości dnie od folwarku Kopylciewicz, włościan wsi Ła-
nowow, Karczma, bez wiańdu, z drzewa postawiona, stromą kryta,
małgca i dnie, irba, z pićem, i kominem murowanym, i sieni.

2.) O wiości l. od tej karczmy, blisko wsi Mileyck, na tra-
sice z Rozany do Rossowa, Karczma milekowska nazwana, wie-
adna, z drzewa brusowego postawiona, dranicami kryta, z kominem
murowanym. w tle, irba z pićem, i 3^{ma} kominami. Opatrzona
malgciem w dnie suffit posadki, ceglana, okna i inne potrzeby.
Zatę, Karczma, Browar. strom, z drzewa bragłego, dranicami kry-
ty, oknami opatrzony, i kominem murowanym.

3.) O wiości, od tej karczmy, w wsi Łamudziakach Karczma,
stara, bez wiańdu, z drzewa obragłego z dawna postawiona, stro-
mą kryta, z sieniami i idną, stromą, szynlowana, opatrzona
w pić, suffit, oknami i okna.

Nota Trzy te karczmy należą do folwarku Kopylciewicz
zarem wcielowane, czynia, teraz, inkraty 21,800.

Grunta i las.

Grunta orme, mater folwark, podzielone na 3. połetki,
W pierwszym Wyzary nazwanym, koto folwarku Kopylciewicz
morgow gron 115 w Łamudziakach Dewryszere, morgow 72,
na włoście Arnderskiy Milekowskiy mod. 10. w ogule w tle 6,
mod 17.

W 2^{im} połetku Strudy, mod 66 - W Łamudziakach Ho-
owiszczyna i Kozioł, morgow 102 - Na włoście Arnderskiy -
Milekowskiy morgow 10, - w ogule w tle 5, i morgow 28 -

W 3^{im} połetku, Strudy do Marxowiszczyna, morg 86,
na Łamudziakach Korytowiszczyna mod 45 w Dubienkach,
morg 34 na włoście Arnderskiy Milekowskiy morg 10, a w ogu-
le w tle 5 i morgow 25 -

Sianórze folwarcznych, tak murówanych iak i białych
w ogule morgow 7.

Gay choto folwarku Kopylciewicz, drzewami brzożowem,
i adowem, sosnowem, i olekowem urasty maigcy drzewo da-
tne tylko na opad, i pomniysze budowle, zawiwa ziemi -
W tle 4, i morgow 12.

- Nota -

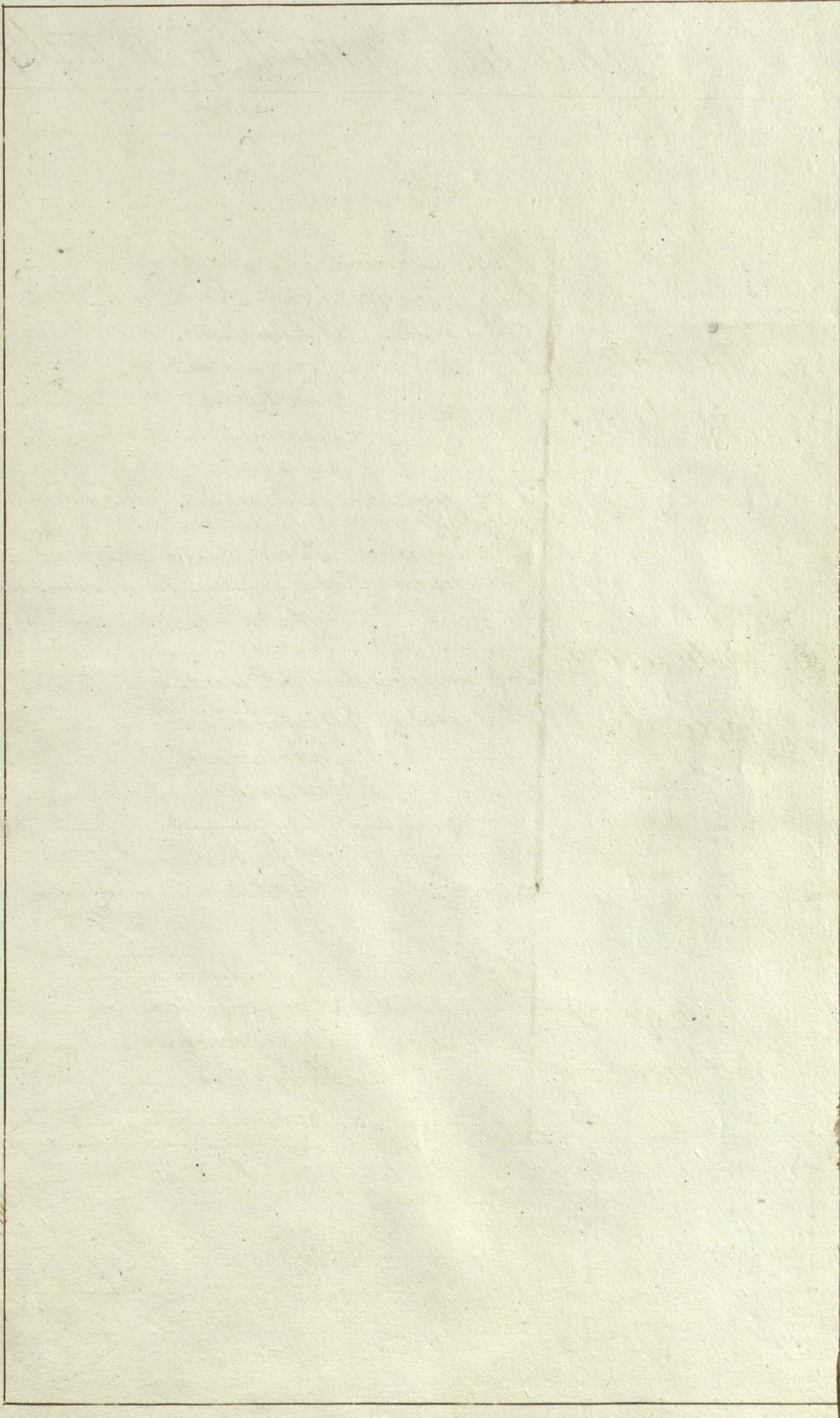
25

Nota Grunta tego folwarku w do dobroci, są, podle po-
większej części a w mniejszej części miernie -

Nota 1. Wszystkie budowle w tych folwarkach opisane,
są, w dobrym stanie, wyjąwszy m. in. lixby, starych i dekadencji
wielkich, których kładka pod swiemi architektem, z tym deta-
liem jest opisana: które sąs nowo wybudowane, wyrazone

Nota 2. Wszystkie budowle, opatrzone są, natęży i we-
wszelkie potrzebne sprzęty, i narzędzia, i zamekcia i, w tym
opisu w Wizie 1820 roku, tudzież w inwentarzach dawniejs-
szych, i w nowo teraz roku 1830, sporządzonym -

Nota 3. Póź wyznienionych wyżej Warokem, była
iżkora Warokma w Stonimie należąca do Kartuzji Be-
nedykty, i czynna intryty klasztorowi 200 500 bez, w spa-
sieniu się, i, w Roku 1812 roku dotąd do budowania nie
jest, a płaci tylko należąca do klasztoru porostat -



Specyfikacja gruntów w celych dobrach funduszowych X Kartuzów

	Grunta za robione			Sianożycie			Wygony			Lasy budowlane			Gaje i Lasost.		
	Włok	Morg.	Prsty	Włok	Morg.	Prsty	Włok	Morg.	Prsty	Włok	Morg.	Prsty	Włok	Morg.	Prsty
w Folwarku Berezkim	Pod dworem Berezkim	18.	21.	110.	10.	3.	110.	4.	110.						
	Pod miasteczkiem Berezka	29.	29.	146.	5.	3.	2.	16.							
	Pod wsią Uhlamami	19.	26.	150.	4.		1.	3.	150.						
	Pod wsią Nowosiołkami	1.	15.			14.									
 Smolanka					4.									
 Samoyłowicami	26.	3.	50.	6.	20.		3.	26.	250.					
w Folwarku Busiańskim	Pod puszcza Berezka i błotami niewykorzystanymi									126.					
	Pod dworem Busiańskim	28.	20.		6.	13.		10.							
	Pod gajem, kobyłowskiemi zwany													10.	
 Seleniowskiemi													29.	
 Hawnki													11.	18.
	Pod miasteczkiem Busiańskim	9.	3.	210.		15.		3.							1.
w Folwarku Rymkiewickim	Pod wsią Radkiewiczami	20.	8.	150.		27.		3.	1.	150.					
 Jakowcami	12.	7.	150.		15.		19.	70.					2.	
 Dargowcami	21.	6.	150.		16.		2.	294.					1.	
 Hudykami	19.	6.			14.		13.	97.					3.	
 Halikami	21.	7.	150.		28.		1.	277.						
 Holynką	8.	7.	150.		7.		15.	75.						
w Folwarku Rymkiewickim	Pod dworem Rymkiewickim	15.	24.		4.	12.		2.							
	Pod gajem Rymkiewickim													3.	18.
	Pod wsią Lamajdzikami	19.	11.			18.		1.	5.	113.					
 Milykami	32.	26.		1.	5.		1.	8.	287.					
..... Lasowcami	20.	27.			24.		11.	17.					1.		
In Summa	329.		106.	46.	29.		17.	8.	280.	126.			16.	23.	

A w ogóle Ziemi Włok. 536 Morg. 1. Prętów 86.

Tabela wyszczególniająca teraźniejszą sytuację włościan —
liczby dymów, ludności, ich majątku gruntów sianozęci —

	Liczba dymów	Liczba dusz mężczyzn i dzieci do lat 16	Majątek			Grunta			
			W przys. i wsiach	Pracowni	Pracowni	Osiedle czyli plowoc.		Iny nie dłowskie	
						Sztuki	Prze.		Mor.
Miasteczko Beresza.	155.	450.	438.	40.	119.	28.	168.	4	5.
Wios Samoytowice.	63.	181.	189.	17.	110.				
Wios Tarzecz i Smotarka.	38.	119.	103.	13.	68.	122.			
Wios Nowosiółki.	8.	27.	30.	8.	16.				
Wios Uhlomy.	52.	163.	141.	25.	95.	27.			
Ogół.	317.	940.	901.	103.	408.	149.	28.168.	4.	5.

do folwarku Bereszy należących, z wyjątkiem regulaminu
powinności, daniny, i czynszów dworowi należących —

Człowiek	Liczba	Liczba	Liczba	Liczba	Liczba	Dzielnice					Liczba			
						Człowiek	Liczba	Liczba	Liczba	Liczba		Liczba	Liczba	Liczba
" " "	27.	9139.	4.12.	292.	1137.	"	"	24.1.	"	"	"	1197.11.		
13.	22150.	11.3.	225.	6.11.	"	"	3979.	3915.	"	"	2.3.	18.11.29.	255.12.	
8.5.	"	4.7.	150.	3.6.	"	"	2645.	2755.	"	"	1.3.	9.8.15.	165.3.	
1.15.	"	"	"	24.	"	"	552.	444.	"	"	"	1.30.	"	37.20.
11.	22150.	"	"	4.2.	150.	"	3749.	4031.	"	"	2.	3.27.11.45.	"	224.8.
35.5.	"	42.20.264.	18.26.	142.	1137.	10925.11.15.	24.1.	"	7.	2.18.	32.57.	"	1979.22.	

Imie powinności i daniny.

Pówe wy szeregownicy do powinności i daniny, Mięszanie Be-
reszy wyzwanu bywają, na pasytki o mil szefi; wiozcy zas.
iad, mil szefi; postamemu ptawia zasowre z klasetom.
Wstugia w szarwarli, do reperacji grubel i mostem, we
elleg potozby reperacji omog. — Choczą do niewadu —
na szki Jasiotale do teraźniejsza rob. — Wywosa, w rob. 4.
paszary, Bereskiej tawd na terenie szkatonych, sztat, sz-
sziesiat, —
Włocianie folwarku Bereskiego, pówe wyzcy pomiesionych.
powinności i daniny odbywają, w szkie szkie tygodniowy,
i warte niwaz, przy folwarku Bereskim, od przekoł, taw,
se domu i alio to, i szpraszcy będzonych, potozwe miwdu i
wosku do dworu dajz.

Optata podatkow i akocyj.

Podatki od szaszkowycy duszy, szarysone, w następnicy tabole,
szkadajcy samiz, włocianie, atoli na ratę, iesiema, szaflov,
sznich, szstokoi, wazey, a zas na ratę, wioznowy, w potozwe
szkadajcy musi, dla ich niewystawienia —
Szeyre zas miasteczko udechnie ptaw, aza wiozki
do podatku Rub. a n. 816 kop 54. i kubalowego Rub. a s. 709,
kop 71. szczyli ogółem Rubh. a s. 1526 kop 25. na idną, ra-
te, klasztor optaw.

Wiadomości o ilości dusz szkurkowych, w dobrach funduszowych, parafii Borockiej, zapisanych w rejestrze 1810 roku, i opłacie pu. 1810, na jedną pod okazy raty do skurku m. n. 17. 1810

	Liczba dusz szkurkowych	Podatek asygnacjami					
		Podatku na wódze i nowopowstałym z dusz pu. 1810. 1810. 65.		Ziemskich pu. winnicy i łąk pu. 1810. 54%		Ogół-	
		Ruble	Kopiej	Ruble	Kop.	Ruble	Kop.
Parafia Borocka							
Miasteczko Borockie	337.	556.	5.	183.	66%	739.	71%
Wioski							
Wios Uhlany	137.	226.	5.	74.	66%	300.	91%
Nowosiółki	17.	28.	5.	9.	26%	37.	31%
Samoytowice	130.	214.	50.	70.	85.	285.	95.
Zaręcze	77.	127.	5.	41.	4%	169.	1%
Smolarka	11.	18.	15.	5.	99%	24.	14%
Wogóle wiosen	372.	613.	80.	202.	74.	816.	54.
Sona z dusz zapisanych w miasteczku Borockim dwie tytyły w wódze							
Kubalowego klasztoru płaci	"	"	"	"	"	709.	71%
Parafia Busiańska							
Miasteczko Busiańskie	46.	75.	90.	25.	7.	100.	97.
Wios Radziwiłł	86.	141.	90.	46.	87.	187.	97.
Sakowice	51.	84.	15.	27.	79%	111.	94%
Daroguz	51.	84.	15.	27.	79%	111.	94%
Stępczyce	47.	97.	55.	25.	61%	103.	16%
Stalich	84.	138.	60.	45.	78.	184.	38.
Stolymka	20.	33.	"	11.	7.	44.	7.
W Busiańskim Wogóle	385.	635.	25.	209.	99%	844.	87%
Awuls. Rymliuwi							
Wios Ławowice	86.	141.	90.	46.	87.	188.	97.
Wiosyki	96.	158.	40.	52.	32.	210.	92.
Zamoydziaki	58.	95.	70.	31.	61.	127.	31.
W ogóle Rymliuwi	240.	396.	"	130.	80.	526.	80.
Kubalowego klasztoru płaci	"	"	"	"	"	625.	
Ogół kubalowego na jedną pod okazy raty	"	"	"	"	"	1334.	71%
Ogół podatków z miasteczkiem	1334	2201.	10.	727.	20.	2928.	30.
Ogólny podatek w opłacie z kubalowym						4263.	1%

Intrata roczna Kartuzij bereskiej.

	Srebrem.	
	Ruble	Kopijki
Kruszenye solwarskie z darami od wtescian a. gielna, wapiennia, i foluszem usayici mogz w roku idymym dochodu	3,810	26 1/2
Z czynszow i arand propinacyjnych	2,682	59
Procentu 5% od Summy dooblowoy u J. deia Eustachiego Sapiehy bedzacy	3,000	" "
Od summy w powszechney Opiece Jockien sliuy bedzacy	38	" "
W ogule rocznego przychodu	9,530	85 1/2
<u>Nota Akhydencow Koscielnych ten klasztor nie ma zadnych</u>		

Rozchod roczny.

Na podatki w powiatach optacuzkiej sre brem i assygnacjami po kursie roczne odmienial igymn sily w ogule izym do roku	2,650	60
Na utrzymanie osob zakonnych w do odru nia i zywosci	4,500	...
Na kosiol w capencie swiatta dzienego i nocnego, oraz innych potrzeb	100	
Na utrzymanie officialistow po folwarkach i w klasztorze, tudziez Plunipotentow w powiatach oraz na roznych rzemiesznicow	1,300	
Na rozne ceki po folwarkach i zapomoga poddaniom ktore corocznie potrzebuja	500	
Na cekiwe solenne, w rok dwa razy za fundatora	150	
W czasie odpustow na przyjecie gosci	150	
Na iatmusem ubogim, usaymi w rok	100	
Na rozne procedera, i wypusc mogz tranzalita	200	
Annuały Berdeneknie Kosciolowi parafial nemu Bereskiemu, prok wosku funtow 18 ^{tych} gotowem	45	
<u>Ogol rozchodu</u>	9,695	60

VII Wiadomość o summach kapł.

Jakiej Dycey Wiakij illosi? Jakiego wdziaru jest kapitał? ma kogona
 rzy Gubernii nadany kapitał? na cemu zabijpiciom? i alie stura
 Powiatu i i w jakiej mu dokumenta? czy nie obiazane maigalli wi-
 klasztoru? neie. kuyi ulegle lub czy nie oddane pod rozdzial
 Wiedytobow z uszozobliem funduszu.

	Wielki	Srebrny	Ruble
--	--------	---------	-------

Wilenskiy
 Dyceyji
 Gubernij pro-
 dicenskiy.
 Powiatu Pru-
 zamskiego
 stoni Ad.
 Wenturaw-
 Borskich
 Summy-
 pewne

60,000 "

Ja summa zbiorowa z dochodow klasztor-
 nykh niemajca zadnego ustruktura z nada-
 niem fundusowem, lasi z zadnemi legacjami
 lub obiem darami, lez idynie staraniem
 i uszazdnoscia, puctozomykh klasturji dawniy
 zgonadacna, i ustatkowana zostala na do-
 brach, nianawicie strabstwie Dercaynskim
 sp. Kieu Alexandre Sapichy kumclona Klatu
 Ad. za iego obligum wydanym klasztorowi
 w roku 1789, dnia 29. kwietnia, w nieszionym
 do Akt ziemskich Pruzamskiego powiatu 1809,
 Wrasnia q. dnia Pruz Pragd nalezyia za
 bezpieczena.

776 kop

Ja summa podobniuz zbiorowa ialu i po-
 przedziaga ztorona z matych czastkowayz.
 summ, w Wiazym 1820 roku opisanykh, lo-
 lowanykh dawniy na kabatach Lydowskix.
 Pruskim, Sileckim i Kobrynskim teraz zas
 zostae w powszechny Opise Gubernii pro-
 dicenskiy - To wyszym albowiem Przepisanie
 Pragdu gubern. Grodzim. aby summy klasz-
 torne, zdite byly z kabator i w nieszionos
 do powszechny opidli sad ziem Pruzamski
 oblicayz naleznosci realny od kabator Me-
 realnego i Sileckiego i onz wyslawszy w
 r. 1811. odestal do powszechny opidli Rubli
 s. 557 kop 61/2. Podobniuz sad ziemski.
 Kobrynski roku 1826, odestal do tyz opidli
 Rubli s. 219 - A tak w ogole ztorzta iia
 z tgd summa rubli s. 776 kop 61/2.

Uwaga - Z wizyty 1820 roku ofaruisia
 z klasztorowi za dekrystami sadu likwidator.
 slich, Stomimskiego, Pruzamskiego i Kobrynskie
 go powiatow przygodno summe nakabataz
 Rubli s. 1879 kop 95. - Z tych przed rokiem
 szpne 1820 na nicwobite potraczy klastoruz
 zdite rubli s. 696 kop 37 ial, wizyta uszponi-
 miana wyprasa a do powszechny opidli odesta
 na tyllu s. 776 kop 61/2. prate w latach
 pokniyszyc do 1826, roku, kiedy ostatnia

Tablicy Kartuzij bereskiej.

<p>Ze wiadomości ostatecznej do duchowności i kapitałowych, które mogą być przez nich inne</p>	<p>Ze duchowności i tego ma także summy które do użycia na rzecz sprawy wiążące</p>	<p>Jaki duchowni i ten publicznie wzięty od tychże summy</p>	<p>Jaki procenta opłacone są mianem, lub nie opłacone, i jakie inne? Jak o nie być w pro-uadach;</p>
------------------------------------------------------------------------------------------------	-------------------------------------------------------------------------------------	--------------------------------------------------------------	------------------------------------------------------------------------------------------------------

Czas	Lata	Summa Rubli	Wzrost	Wzrost	Wzrost
"	"	60,000	Nie jest do zadnego mianem przywiązana	Przed 54 wzięty obliq.	Przed 54 wzięty wzięty, i dotychczas podległo do niego
"	"	746. 6/7	Nie jest do zadnego mianem przywiązana	Do roku 1830. przed 54 był wzięty obliq.	Do roku 1830 przed 54 był wzięty obliq. i dotychczas podległo do niego

<p>Talicy Dye cewji po wata, i Klawstora</p>	<p>Wielkiy ilosci nadany kapitał i pnia, wogo? Ja licze jest rożni i w i alicy mo nie</p>	<p>Talicygo sadzain, iust. Kapitał? przez Kogo. nadany? na czym subspicacomy i alie stercu dokumenta? czy, nie obiazone, maigalli ewa ciji illegale, lub czy nie oddane, pod rożnia Kredytowu, a uszazblion funduszu.</p>
<p>Tegor klas konsumny nie p uw. ne . " " 600. "</p>	<p>Subrem Ruble 600. "</p>	<p>część Kapitału została odestana, a kaha tu Kobrynskiego do powszechny Opidii, dzie to także na gwaltowne potrzeby Konwentu a s. 406 Kap: 96^{1/2} z khabatu Kosiowkiego, i Koziankiego. Summa zbiorowa, dana Jo Jiu Kazimie rowi Sapierie, urodz. 1786, 8bra 17 dnia Do ruszku jego s. d. Kartuzi prawali subiefo row Strabiku Bramskiego do Kłimstowa Przeslic go, i strajmali debrat 1802 r. 8bra 2. dnia, przy sazraiqy sumony, a procent r. s. 1200. — Do za mieszony appellaciy ze strony debitorow w 2. g. Departament pod Kieneli, sprawa ta prawali czona, została az do roku 1826 ustrzym osta ternie została oostroygniona, Debrat Kłimstowa Przeslicgo w zapetrosii zaturndona, i odesta no Tactru z innymi wierzytelami po satysfak ciji, do miastu Kłitpina, w powiecie Przeslim płotorskiego: Gdy udnal, Uniwersytet Wileński wziął wstrzymiqy Exekuciy, az do wybrania z Tegor miastu swoiqy nadzornoga s. d. Kartuzi z tego powodu, tak iaku i inni. wierzyteli, przedsta, bez satysfakciji Summa zbiorowa, na ktora obiaz Postu morszego Jelskiego był wydany r. 1785 Apt. 25. a na skutek onego strzymany debrat Jedu Stominskigo w r. 1800 di 25 Maja z przysadzeniem kapitału, procentu i wydatkow prawnych, z inkwizicij, do dóbr Ładunoy awanych, w powiecie Ostronianskim płotors nie swoje miastu. Ładunoyow par tykularnyh widai, ze skutki Debrata 20. stał wstrzymany przez arrendownoga Posses. sora; Co peroiuy nastapito? niema madu. Dotoz iu, udnal Staramia, do wy. Krycia, czy ten iuz, uay skany, lub gbie i nulin go paszuliwai. La espensa prawne, na miastu W. Przeslicgo Kwartelana Makow Sedie go i starosty Jelitowskiego, przysadzona s. d. Kartuzom dwoma debratami Anuszym Podkumorsku. Pommiworskim 1802 roku 8bra 22 dnia z apadłym. 2 g. m. Wydziało wo appellacijnym gramicznym w r. 1823. Marsca 8 dnia strzymany, ktoron ostatni z przyzymy nieobcznosii ws prawie W. Przes. towskiego, w łaciqwa, Kłeia rozprawic iu, malaz 42</p>
	<p>" " 600. "</p>	
	<p>" " 150 "</p>	

Istota		Przebieg	Przebieg	Przebieg
Przebieg	Przebieg	Przebieg	Przebieg	Przebieg
<p>Ne mianowicie nie lasy do duchowien istota, i kapitalny funduszowych summ, ktore moge bydz przeznaczone na inne cele</p>	<p>Ne duchowien ma takich summ ktore do innego miejscu na zw. summ, ktore moge bydz przeznaczone</p>	<p>Tali duchowien stwo pobiera pro cent od tychre Summ</p>	<p>Tezli procenta nie sa mianowicie, nie prawo, lub nie aptacja, nie dla czego? Gdzie oni stowia sie proceder?</p>	
<p>600.</p>	<p>Nie jest do zadne. go miejsca przy wiazana</p>	<p>Do wyzicia kasa row naukowych o zmniejszeniu procentu od kapi- talnych summ procent 5% we dlug prawa bi- czona, lecz nie pobierano,</p>	<p>Procenta do tychre niebyty aptacje, i proceder, i proce- der ostatecznie nie ostad uchwian. ony.</p>	
<p>600</p>	<p>Nie jest do zad. nego miejsca przywiazana,</p>	<p>Procent birowy byl 5% nie pobieramy.</p>	<p>Po wynalazieniu magneta, wtmias mnie sie, i procent pobierai widlug prawa.</p>	
<p>150.</p>	<p>Nie jest do zadne. go miejsca przy wiazany</p>	<p>Procent prawny do wyzicia nowe go w tym okresie winnoscia birowy to jest 5% dla den idonal, dotydz casu niebyl po- bieramy</p>	<p>Proceder ani inny. ptal kapitulu, ani procentu, nie jest dla tego, ze magneta nie jest wiadomy.</p>	

Istiny Die uszy gu bernij pu iata i. klastoru.	Wieliny ilo si madamy Kapital i w i aliny mo nieie	Jakiego roka iest Kapital? przy kogo na dany? na czym zabezpieczony? i alie stuz do luwenta? czy nieobiazom. maialli ewolucji ulogte, lub czy nieoddane pod vrschial Spr eltorow z uszerzbliem funduszu?
------------------------------------------------------------	-------------------------------------------------------------	----------------------------------------------------------------------------------------------------------------------------------------------------------------------------------------------------------------------

	Dobry	Salony	Subwors Ruble	Kop.	
"	"	"	2150	"	nakaznie Gdy maialli M. Prorstowskiego iest niewiadomym Ad. Kerturcom, dla tego ta pretensja nie wista skutku. Summa zbiorowa na dobrach Staszewic w powiecie Stommskim, oparta, za dekretem Ludywizorskim w r. 1814. Abra 29. agosto mym, otrzymali Ad. Kerturzi nie wistli wagi ziemi, wlotach i Siarozemniach, swolnem idnal, wylupnem przy Rosciow, ktorzy tego maialli bity diwiziami
"	"	"	3000	"	Summa za poruczenie ubytki, a powodu sm ziszenia antymow fundusowych, na adnosze szeli fusiozdy niegdys zbudowanych. Sum cy Ukazow Prastolowego Senatu w. 1825. N ^o 30 nakazniwego zwrot strat i ubytkow poniesio mych przy Ad. Kerturcom: Prast Gub Gubernij polecił szdowi Tim Pusamskiemu, zrobic na kazyty ocienki zniszczonych antymow, i wysle dzie sztelne intryty, iaka on klarstowowi pry nosity; Jaka szd Kimsli Pusamski dekretem swoim 1827 roku 30 grudnia, Ad. Kerturcom przyszedl s sz. 3000 i gdy talowy odestany zostal na wyptazenie do 24 Depentemby Gub: Grodimskiego w r. 1828. Abra 2d. ku pedze otrzymal z atwarzenie wyptata atoli dotych czas nie nastapila; mimo liilla prot nie podawane prosby do Prast Guberskiego Jisze nie wykasano i osob, od ktorzych by na kasnosci u pominiaci ia, nalezy, i dotychczas nie oznaczono, ile kto ma zaplatic

Relapita kacia Summ puonych	"	"	60776	61/4	
Summ nie puonych	"	"	4800	-	
Ogortem	"	"	65576	61/4	-

Ile zmianowicie na		Ile duchowim		Ile duchowim		Ileli proude	
tery do duchowim		stowo anatabis		Ileli duchowim		optacume sa, mny	
kapitalnych Summ		Summ, ktore do		stowo pobiera		ze miz mawne lub	
funduszowch tlo,		idnego miysca		procent ad		nieoptuarqiu, uje	
se moga, bydy		na prawrze miz		tychre Summ,		Na czego? Gdzu	
prounawone na		wigzane.				o nie to ray iun	
inne wikye,						prouder	
Widly	Salony	Srebrom					
		Ruble	Rup				
"	"	"	"	"	"	"	"
"	"	3000.	"	Do kadnego miysca nie iud dostateknie nie ma, aby miz prauwazana, wzstragnie tego poszuliwamia, i proude nie iud iszere prouawony.	I prauwazamy	Raynia, iud stawa	
"	"	60,776. 61 ⁹ / ₁₀₀	"	"	"	"	"
"	"	4,800.	"	"	"	"	"
"	"	65,576. 61 ⁹ / ₁₀₀	"	"	"	"	"

VIII KLASA KLASIKÓW.

- A.) Inwentarz, czyli opisanie całego zabudowania klasztoru. Kwesturą Benedyktyńską, ze wszystkimi pod jego dachem budynkami i stajami i celami, iako i w tychże znajdujących się naczyniami, sprzętami i narzędziami, tudzież budowli folwarcznych, podobnym też sposobem, a mianowicie: budowli wstojan, i ich liczby, z całym majątkiem i powinnościami, sporządzony, w r. 1813 dnia 1. Janua, i przez delegowanych Kommissarzy Wł. J. Antoniego Czuchowicza i J. J. Miłosławskiego podpisany, Sprawny Inżynier, sztukę 1.
- Nowy taliz inwentarz, swiezo opisany w r. 1820 i przez delegowanego Wizytatora inżyniera Wizyty podpisany, opisał. 1.
- Alt Wizyty extraordinaryjny z opisaniem całego funduszu Kwesturą Benedyktyńską, przez Wł. J. Adama Scoruszewicza, Biskupa Łuckiego i Przysiężnego, i przez delegowanego Wizytatora Wł. J. Surrogata Popstawskiego podpisany r. 1804 sprawny sztukę 1.
- Alt Wizyty generalny w r. 1804 sporządzony i przez Delegowanego Wizytatora Wł. J. Wójcicka Kossakowskiego Surrogatora i Proboszcza Przysiężnego podpisany " " " " " " 1.
- Alt Wizyty generalny w r. 1817 sporządzony i przez Delegowanego Wizytatora Wł. J. Maciaja Tutwinśkiego, Dziekana Proby, i Proboszcza Przysiężnego podpisany sprawny " " " " " " 1.
- Alt Wizyty generalny przez tegoż Wizytatora sporządzone roku 1818, i podpisany " " " " " " 1.
- Alt Wizyty generalny przez tegoż Wizytatora r. 1820 sporządzone sprawny " " " " " " 1.
- Alt Wizyty generalny inżyniera przez delegowanego Wizytatora podpisany sprawny " " " " " " 1.
- B.) Księga zmarłych zakonników, tegoż zakonu, i sepultury ich zmarłych kapłanów i zakonników, pogrzebionych na łasztanie, zawniesionym Kwesturą sprawna " " " " " " 1.
- C.) Księgi przychodów i wydatków tego klasztoru, znowy, dzieląc od r. 1796 do r. 1820 sztuk 8, opisane w Wizyie r. 1820 roku. " " " " " " 8.
- Księga przychodów i wydatków, idna od r. 1819 do 1825, 2ga od r. 1825 do 1830, oszumowane i podpisane przez Wł. J. Opátów i Wizytatorów Amata Jamowskiego, i Mellita Benedyktyńskiego sprawna sztukę " " " " " " 2.
- D.) Księga Akcydensów Kwesturnych, niema, ponieważ zdanych Kwesturnych akcydensów ten Kwestur niema " " " " " " " "
- E.) Księga oficjalistów i sturających klasztoru sprawna, 1.
- F.) Księga zawierająca wpisany Ukazów i rozkazów rządowych, sprawna " " " " " " 1.

OPISANE LAKONNIKOW.

IX OPISANE LAKONSKOW klasztor

<p>Imię i Nazwisko.</p>	<p>Saliego urodzenia i Saliego narodzenia.</p>	<p>Saliego wieku</p>	<p>Teorie, kiedy i czego się uczył</p>
<p>A. Paweł Gernusz Przew.</p>	<p>Urodzenia sala. chotnego Polak, w obwodzie Białostockiego powiatu Salwskiego</p>	<p>Lat od urodzenia 27</p>	<p>Uczył się w szkołach Grodzieńskich i ukonczył klasę 5^{ta}. W zaleceniu uczył się Logiki Metafizyki Teologii dogmatycznej, moralnej, Etyki Chrześcijańskiej, i Historji Kosmicznej.</p>
<p>A. Dominik Kowalski Wilan.</p>	<p>Urodzenia sala. chotnego Polak z gubernii Podolskiej powiatu Winnickiego.</p>	<p>Lat od urodzenia 37</p>	<p>Uczył się w szkołach Prywatnych Lit. i ukonczył 2^{gu} klasy. W zaleceniu studiował Logikę Metafizykę, Teologię dogmatyczną i moralną, Etykę Chrześcijańską, i Historję Kosmiczną.</p>
<p>A. Ignacy Gontkowski Kasier.</p>	<p>Urodzenia sala. chotnego Polak z gubernii Podolskiej</p>	<p>Lat 42 od urodzenia</p>	<p>W szkołach Ławojskiej uczył się uczył się w prywatnym tajnym języku francuskiego i ścisłego. W zaleceniu studiował Teologię moralną.</p>
<p>A. Mawryncjusz Matyszczyk Prokurator.</p>	<p>Urodzenia sala. chotnego Polak z obwodzie Białostockiego powiatu</p>	<p>Lat 35 od urodzenia</p>	<p>Uczył się w szkołach parafialnych Białostockich w zaleceniu uczył się języka tajnego studiował Teologię dogmatyczną, Etykę Chrześcijańską i Historję Kosmiczną.</p>
<p>A. Bonawentura Szafliński Wadiator</p>	<p>Urodzenia sala. chotnego Polak z gubernii Wileńskiej powiatu Wileńskiego</p>	<p>Lat 38 od urodzenia</p>	<p>Uczył się w szkołach powiatowych wileńskich i ukonczył klasę 5^{ta}. W zaleceniu uczył się języka tajnego i studiował Teologię moralną.</p>
<p>A. Michał Pieciora</p>	<p>Urodzenia sala. chotnego Polak z gubernii wileńskiej powiatu Pinskiego.</p>	<p>Lat 39 od urodzenia</p>	<p>Uczył się w szkołach powiatowych wileńskich i ukonczył klasę 4^{ta}. W zaleceniu uczył się języka tajnego studiował Teologię dogmatyczną, moralną, Etykę Chrześcijańską i Historję Kosmiczną.</p>

VII KARTULIJ bereskiej

<p>Kiedy wstąpił w stan duchow. ny? gdzie, i którego czasu, i ia- kie obietnice obowiązkli i czy. otrzymał podwyższenie w sto- pmiach duchownych? —</p>	<p>czy nie miał i którego czasu, i ia- kie obietnice obowiązkli i czy. otrzymał podwyższenie w sto- pmiach duchownych? —</p>	<p>czy nie był i którego czasu, i ia- kie obietnice obowiązkli i czy. otrzymał podwyższenie w sto- pmiach duchownych? —</p>	<p>Wiele otrzy- miał pensji lub rocznego dochodu, z iakiemi mien- nymi —</p>
<p>Do Zakonu wstąpił r. 1823 Profe- sya ucałnit r. 1824. d. 8 Paździ- ernia Kapłana wyswiewny r. 1828. 19. Lutego: Był Zakmystro- nem od r. 1825 Magistrem Nowicy, szow i kusylerem od r. 1827. Teraz jest Przewodnym, obrany r. 1830. 21. Kwietnia —</p>	<p>Był Ma- gistrem zakonnym. Nie był. mitodniem i klasie- monwentu.</p>	<p>Sustenta- cja zgw. madrzenia zakonnego ze wspóln- ego fundu- = 520 —</p>	<p>Idatny.</p>
<p>Do zakonu wstąpił w r. 1815 dnia 1. Lipca. Profesję ucałnit r. 1816, dnia 15. sierpnia na kapłana wyswiewny r. 1820, dnia 18. kwie- tnia. Pełnił obowiązki Zakmystro- na, i Wikariego i prokuratora klatery od r. 1823. Wikarjusz od r. 1827. zostaje dotąd —</p>	<p>Przez obo- wiązkli, in- nych poru- cen nie miał —</p>	<p>Sustenta- cja zgw. madrzenia zakonnego.</p>	<p>Idatny.</p>
<p>Do Zakonu wstąpił w r. 1813 d. 5. Lipca. Profesję ucałnit r. 1814 d. 9 sierpnia. Wyswiewny na ka- płana r. 1820 d. 21. Kwietnia. Peł- nił obowiązki koadiutora i Proku- ratora w latach 1815, 1827. Przewo- dny r. 1827. — 1830. Teraz jest kusylerem</p>	<p>Innych, poruczeń nie miał.</p>	<p>Sustenta- cja zgw. madrzenia zakonnego</p>	<p>Idatny.</p>
<p>Do zakonu wstąpił r. 1819 Ucał- nit profesję r. 1820, d. 3. Paździ- ernia. Był Zakmystro- nem od r. 1821. Pro- kurator od r. 1824. zostaje do- tąd. Na Kapłana wyswiewny, r. 1824.</p>	<p>Innych, poruczeń nie miał.</p>	<p>Sustenta- cja zgw. madrzenia zakonnego.</p>	<p>Idatny.</p>
<p>Do Zakonu wstąpił r. 1819 Profesję ucałnit r. 1820, d. 12. Grudnia od r. 1828. jest dotąd koadiutorem w gospodarstwie klasztoru. Na ka- płana wyswiewny r. 1824 —</p>	<p>Innych poruczeń nie miał.</p>	<p>Sustentacja zgw. madrzenia zakonnego.</p>	<p>Idatny.</p>
<p>Do zakonu wstąpił r. 1820 Ucał- nit profesję r. 1821, d. 27. Lutego Wyswiewny na Kapłana r. 1824. Zadanych obowiązków, przez choro- wych i kusylerem, nie pełnił —</p>	<p>Innych po- ruczeń nie miał —</p>	<p>Sustentacja zgw. madrzenia zakonnego.</p>	<p>Idatny. Dla sta- bia Zakonu ze zdrowia nie idatny.</p>

Dalsze opisanie zakonnikow klasztoru

Imie i nazwisko.	Jakiego wro dzienia, i roku i jakiego narodu	Jakiego wieku	Gdzie kiedy i czego sie uczyt
X. Maximilian Do browolski Ka. Snyotian	Urodzenia s. 14 chelmskiego Polak, z gubernii podkarpackiej w powiecie Rzeszowskim.	Lat 32 od urodzenia.	Uczyt sie w szkołach bazylikańskich w Włocławku, w klasztorze w Siedlcach, w gimnazjum w Warszawie, w seminarjum w Lublinie i w seminarjum w Białymostku.
Klement Jozef, Gładki	Urodzenia s. 14 chelmskiego Polak, z gubernii podkarpackiej w powiecie Rzeszowskim.	Lat 51 od urodzenia.	Uczyt sie, w szkołach parafialnych i w seminarjum w Lublinie i w seminarjum w Białymostku.
Klement Augustyn, Łańcowski	Urodzenia s. 14 chelmskiego Polak, z gubernii podkarpackiej w powiecie Rzeszowskim.	Lat 37 od urodzenia.	Uczyt sie, w szkołach parafialnych i w seminarjum w Lublinie i w seminarjum w Białymostku.
Klement Dionizy, Wamieński	Urodzenia s. 14 chelmskiego Polak, z gubernii podkarpackiej w powiecie Rzeszowskim.	Lat 26 od urodzenia.	Uczyt sie, w szkołach parafialnych i w seminarjum w Lublinie i w seminarjum w Białymostku.
Klement Jozef, Mrozowski	Urodzenia s. 14 chelmskiego Polak, z gubernii podkarpackiej w powiecie Rzeszowskim.	Lat 23 od urodzenia.	Uczyt sie, w szkołach parafialnych i w seminarjum w Lublinie i w seminarjum w Białymostku.
Klement Benedykt, Łagowski	Urodzenia s. 14 chelmskiego Polak, z gubernii podkarpackiej w powiecie Rzeszowskim.	Lat 42 od urodzenia.	Uczyt sie, w szkołach parafialnych i w seminarjum w Lublinie i w seminarjum w Białymostku.
Klement Klemens, Kubiński	Urodzenia s. 14 chelmskiego Polak, z gubernii podkarpackiej w powiecie Rzeszowskim.	Lat 21 od urodzenia.	Uczyt sie, w szkołach parafialnych i w seminarjum w Lublinie i w seminarjum w Białymostku.

W Kartuzij bereskiej.

Kiedy wstapil w stan duchowny? gdzie i kiedy czasu, i jakie petnit obowiazki i czy otrzymal podwyższenie w stopniach duchownych.	Czy niemial i adnich pomozon, czy nie byl przez wydzial duchowny i kiedy mianowicie	Czy nie byl straznikiem lub pisanym listem, czy nie mianowicie kiedy i gdzie	Wiele otrzymano pism lub do czego z powodu chodu i jakie ch miedzy a i adnich postano wacien	Czy nie byl pismem petniami sadat o bowiazkach
Wstapil do zakonu v 1821. Uczyt sie profesyę v 1822 d. 19 Marca, wyswadczył subcaptana v 1824. Był koadiutorem od v 1824 do 1828. Teraz jest Tabrystianem	Inny pomozon i adnich	Nie byl	Sustentacja z gromadzenia Ka. Lunnego.	Z daty
Do zakonu wstapil v 1802. Uczyt profesyę v 1803 d. 3 Lutego obowiazki chorowe wypetnit mat tytko	Zadnych sie mial	Nie byl	Sustentacja z gromadzenia Zakonu nego.	Dla jurmie szania umytku, nie z daty
Do Zakonu wstapil v 1815 Uczyt profesyę v 1824 d. 26 sierpnia Obowiazki chorowe wypetnit tytko	Zadnych niemial	Straznik	Sustentacja z gromadzenia Zakonu nego.	Nie daty
Wstapil do zakonu v 1823 Uczyt profesyę v 1824 d. 14 grudnia Obowiazki chorowe wypetnit tytko - Mianowicie swiecznia majat v 1830.	Zadnych sie mial	Nie byl	Sustentacja z gromadzenia Ka. Lunnego.	Z daty
Wstapil do Zakonu v 1825 Uczyt profesyę v 1826 d. 16 Marca mianowicie swiecznia majat v 1830. Był z abrystyanem od v 1828 do 1830. Teraz wypetnia obowiazki	Zadnych inny ch sie mial	Nie byl	Sustentacja z gromadzenia Ka. Lunnego.	Z daty
Wstapil do zakonu v 1820 Profesyę uczyt v 1821 d. 30 Styca Petnit tytko obowiazki chorowe	Zadnych niemial	Straznik	Sustentacja z gromadzenia Zakonu	Z daty
Wstapil do Zakonu v 1830 dnia 4 Marca	Zadnych niemial	Nie byl	Sustentacja z gromadzenia Ka. Lunnego.	Z daty

Dalsze opisanie zakonnikow klasztoru

Kartuzij Bereskiej

Imie i. nazwisko.	Juliego wrode nia, i z julie go narodu?	Juliego imienia?	Julie Kiedy i czego. su wazyt?
Lairk profess. Tomasz Piotro wicz	Urodzenia szla chetnego Polak z gubernii Gro dzianskiej, Poles Pruscan sluzgu.	Lat 72. Od	Urodzenia w domu swoich sutrnow wytal i pisar-
Lairk profess. winisty mali nowsli.	Urodzenia szla chetnego Polak z gubernii Wilon skiej i powiatu	Lat 59. Od	Urodzenia w domu, wy. tal i pisar-
Lairk profess. Jan Ostrowski.	Urodzenia szla chetnego Polak z gubernii Gro dzian powiatu Hobrynskiego	Lat 44. Od	Urodzenia w domu swoich u rodzicu swoich
Lairk Donat wazy Pachmiewski	Urodzenia szla chetnego - Polak z gubernii Gro dzianskiej, Poles Pruscan sluzgu.	Lat 50 Od	Urodzenia w domu swoich sutrnow swoich
Lairk Donat ma iwy Dablicki	Urodzenia szla chetnego - Polak z gubernii Grodzian. Pow. Hobrynskiego	Lat 45 od	Gluchy i niemny, ad dzie cinstwa, nieumieiaacy wy. tal am pisar-

Wstapil do zakonu wstem duchowym? Julie, i aliego czasu i jakie petyt obowiazki i czy otrzymal petyt w stopniach duchownych.	Czy niemial jakich petytow? Czy nie byl w dalszej opiece? Czy nie byl w dalszej opiece? Czy nie byl w dalszej opiece?	Czy niemial jakich petytow? Czy nie byl w dalszej opiece? Czy nie byl w dalszej opiece?	Wile otrzy mnie petyt lub. Czy adu try do pety nienia nadat o bowiazki
Do zakonu wstapil r. 1798. Uzynil profesje r. 1818 d. 21. listopada - Petyt obowiazki Srafana	Ladnych niemial	Nie byl	Sustenta cyja Zakon na Sustenta cyja na konna
Do zakonu wstapil r. 1814. Uzynil profesje r. 1825. Petyt obowiazki Srafana	Ladnych niemial	Nie byl	Sustenta cyja na konna
Wstapil do zakonu r. 1814. Uzynil profesje r. 1825. Petyt obowiazki Srafana i Srafana	Ladnych niemial	Nie byl	Sustenta cyja na konna
Wstapil do zakonu r. 1793. Odbywal obowiazki Srafana	Ladnych niemial	Nie byl	Sustenta cyja na konna
Wstapil do zakonu r. 1815. Odbywal obowiazki Srafana, i ten obowiazek petyt	Ladnych niemial	Nie byl	Sustenta cyja Zakon na Sustenta cyja na konna

Spis Officialistów, urzędów, rzemieślników, i gwałtowników w ustudze klasztoru Kartuzii bereskiej, i po solwarkach do tegoż klasztoru należących, znajdujących się z wyjątkiem górnym lat wieku, i pensji ich rocznej.

Lp. nr	Imię i nazwisko, stanowisko	Wiek	Pensja roczna	
			Alte	Grzywny
W klasztorze i w miasteczku Beresie znajdujących się do usług klasztornych należących.				
1.	J. P. Franciszek Habinał, lekarz i aptekarz	50.	1000	"
2.	J. P. Franciszek Romanowicz, Radca minister	50	666	20
3.	J. P. Stanisław Domaszewicz, Pisarz, powożący kłafko	24.	300	"
4.	J. P. Franciszek Ptasiński, Nauczyciel szkół paraf. beres.	60	150	"
5.	J. P. Mawry Sieniński, Strażnik puszczy bereskiej	45	150	"
6.	Józef Jędrzej Aptekarz	25	130	"
7.	Wincenty Bielewicz, Aptekarz	20	"	"
8.	Paweł Korzeniowski, desmit	40	"	40
9.	Michał Porzaniak, Organista	18	"	"
10.	Tomasz Peshowski, Lohay O. S. A. Prowa	38	150	"
11.	Antoni Porzaniak, Lohayczyk, pułowski	15	"	"
12.	Jerzy Meryński, Pichur	24.	"	30
13.	Judocz Kuszowski, Pichur	20	"	"
14.	Józef Hataburda, Kuchcik, pułowski konwojowy	30	50	"
15.	Józef Jolpik, Kuchcik	15	"	"
16.	Hieronim Wilewicz, Kuchcik, misyjny kuchcik	45	50	"
17.	Michał Porzaniak, Kuchcik	14	"	"
18.	Aleksander Pomyślny, Pivowar	38	"	40
19.	Jan, Wollenski, Pivowar	21	"	"
20.	Prokop Łarowski, Mylnik	40	"	30
21.	Janusz Bielwicz, Bedniar	60	"	"
22.	Maciej Brycki, Holarz	66	100	"
23.	Zmitruk Malasowicz, Melnapsak	23	"	"
24.	Piotr, Jolpik, Mawry	26	"	50
25.	Antoni Miazowicz, Mawry	13	"	"
26.	Andrzej Jalułowicz, Szef	39	100	"
27.	Jan, Szambel, Szef	19	"	"
28.	Michał Demidowicz, Malasowicz	20	"	"
29.	Michał Jolpik, Szur	18	"	"
30.	Michał Popko, Szur	19	"	"
31.	Michał Wipynski, Ogrodnik	50	"	50
32.	Maxim Bielwicz, Ogrodnik	20	"	"
33.	Janusz Chmielewski, Fortian	46	"	"
34.	Józef Porzaniak, w ustudze Pilschterskiej	70	"	"
35.	Jakub Houszewski, diat kusielny	71	"	"
36.	Jakub Brycki, diat kusielny	68	"	"
37.	Gabriel, Stanca, Furman	45	"	50
38.	Jakub Wiszyński, Furman	60	40	"
39.	Konrad Wtasiuk, Furman	16	"	"
40.	Onufry Bielwicz, Chłopi u W. J. P. Profesora	12	"	"
41.	Wincenty Dubniński, Kocimian	40	"	25

Lp. porządku	Imię i nazwisko	Przebieg choroby		
		Lat	Stole	Przebieg
42.	Józef Stankowski Nowak	30.	100.	"
43.	Józef Szybowicki Szklarz	45.	40.	"
44.	Karol Markowski Młynarz	40.	200.	"
45.	Mateusz Sahała Młynarz	35.	30.	"
46.	Jan Kisiewicz Młynarz wiatrakowy młyna	30.	"	"
47.	Lubasz Chajnosiewicz Młynarz	29.	"	"
<u>W Folwarku Berexie.</u>		Łpłt. " " " 47. 2. 3/4. 20.		
48.	J. P. Józef Horbaczewski Ekonom	30.	400.	"
49.	Teodor Kurowski Ciwnik	60.	40.	"
50.	Antan Kowalski Pastuch Bydła	71.	30.	"
51.	Stasz Paszuba Pastuch	24.	30.	"
52.	Stanisław Mazalski Pastuch	60.	30.	"
53.	Donato Lenkiwicz Pastuch	26.	30.	"
54.	Teodor Kurowski Pastuch Świnie	30.	30.	"
55.	Donato Mici Pastuch Świnie	20.	30.	"
56.	Maurycy Dybowski Parobek	30.	30.	"
57.	Ludwika Burenicowa Gajowdźmi	40.	30.	"
58.	Katarzyna Szydlowska Pracownia	40.	30.	"
59.	Katarzyna Sambulowa Pracownia	28.	30.	"
<u>W Folwarku Prusiankach</u>		Łpłt. " " " 740. "		
60.	J. P. Franciszek Jasinski Ekonom	40.	300.	"
61.	J. P. Ferdynand Sroczkowski pisarz procentowy	33.	200.	"
62.	J. P. Władysław Mroczkowski Strażnik Gaiow	60.	100.	"
63.	Józef Janowski Dorożnik wozniczy	40.	100.	"
64.	Maurycy Sprostak Ciwnik	20.	30.	"
65.	Szymon Kubi Pastuch Bydła	47.	30.	"
66.	Teodor Herman Pastuch Świnie	22.	30.	"
67.	Włodzisław Chajnosiewicz Pastuch Świnie	30.	30.	"
68.	Anna Tarnatowiczowa Gajowdźmi	40.	30.	"
69.	Józef Łopuch Młynarz	30.	20.	"
<u>W Fabryce Subiecinowej Bujarskiej.</u>		Łpłt. " " " 890. "		
70.	Michał Stobrowski Dorożnik fabryki	20.	"	"
71.	Stanisław Michalski Sędziwa	36.	160.	"
72.	Józef Stodziejko Mistrz fabryki subiecinowej	30.	30.	"
73.	Gabryel Szuban Podmistrz	26.	20.	"
74.	Grzegorz Urzędowski Uładzownik	13.	20.	"
75.	Aljz Saly Uładzownik	30.	13.	"
76.	Teodor Pierson Uładzownik	17.	"	"
77.	Józef Stodziejko Uładzownik	16.	"	"
78.	Silian Paszuba Uładzownik	15.	"	"

Liczba tytułów		Lata	Penyiaran na?	
			Wole	Prasa
79	Jan Leukowicz Cieladnik	18.	"	"
80	Anastazy Demidowiczowa	26.	30.	"
81	Maryanna Melchóina	20.	20.	"
82	Anna Dzikaniowa	26.	20.	"
83	Maryanna Szkołina	25.	20.	"
84	Józef Tarnolowicz Holancki Soban	24.	30.	"
	Łącznie		305.	"
<u>W Folwarku Rybnicuzickim.</u>				
85	J. S. Maximowicz Szepitowski Chorom	32.	200.	"
86	Pawel Skromski Licun	31.	40.	"
87	Szymon Metucha Pastuch Byta	30.	30.	"
88	Marek Major Pastuch quice	35.	30.	"
89	Tan Holennik Pastuch wari	20.	30.	"
90	Mihai Sportak	24.	30.	"
91	Tudyna Sakowsha Gospodyni	43.	30.	"
	Łącznie		390.	"
<u>Gratualisii.</u>				
92	Antoni Panadowski Dzwon robotnikow dachowki	17.	"	"
93	Antoni Grabski	65.	"	"
94	Toska Biatowa	60.	"	"
<u>Archipitulacya.</u>				
	W Ulasztorze osob 47 pensji		3,571	20
	W Folwarku Borewii osob 12 pensji		740.	"
	W Folwarku Busiaru osob 10 pensji		890.	"
	W Fabryce Sibirskoy osob 15 pensji		385.	"
	W Folwarku Rybnicuzickim osob 7 pensji		390.	"
	Łącznie osob 94 pensji rocznie		3,976.	20

*Nota Penyia nichlerym osobom z ukladu biarstwowym i re-
mistrzow, w czym pozostai na remanencie, a ktora wazniama
wedlug potrzeb, ktoremu wydawana bywa i zapisywana
w magazynie, ktora, ma baidy z remistrzow i stuzacych.*

X BIBLIOTEKA

Biblioteka Wawrsztańska Wawrsztańska, iest umieszczone w osobnym sali opatrzony spisaniami, w których przypadki pod literami i numerami utrzymane są, ściśle, opisane w rejestrze i w Wawrszcie 1810 roku po sprężynności. Liczba ich, do pominięcia wziętych była w roku 1810, i ta się, terazo znajduje w całości. Po tej raz wziętych, do roku 1831. przyjętych do tejże Biblioteki wawrsztańskiej przez powołanych Wawrsztańskich ściśle na stopniach.

Nr.	Teologiczne.	Form.	Woluminów
1.	Institutiones Theologiae dogmaticae Engelberti Ulippii exemplarum 5 w. w. 1818.	2.	2.
2.	Moralis christiana Fr. Pollaschek. w. w. 1824.	2.	5.
3.	Historia ecclesiae Danonmatis w. w. 1824.	2.	1.
4.	Introductio in libros S. Talmi w. w. 1814.	1.	1.
5.	Manuale juris cul. Capelli w. w. 1819.	1.	1.
6.	Institutiones Theologiae dogmaticae Andr. Pohl w. w. 1810.	2.	2.
7.	Nauka Chrześcijańska w. w. 1823.	1.	1.
8.	Teologia pastoralna, leggi.	1.	1.
9.	Wykład uwagi o świecie i bytności Boga.	1.	1.
10.	Pauze w. w. 1808.	1.	1.
11.	Wawrsztańska nauka Apostolskiej S. S. w. w. 1826.	1.	1.
12.	Nauki Dogmatyczne i moralne S. Henry w. w. 1823.	2.	2.
13.	Sap. ostateczny Poema Toung w. w. 1825.	1.	1.
14.	Historia ecclesiae S. G. w. w. 1803.	2.	2.
15.	Historia duchownictwa Franckego w. w. 1818.	2.	2.
16.	Armenica w. w. 1830.	2.	2.
17.	Chyba chrześcijańska Ant. w. w. 1821.	2.	2.
18.	S. Pleban, czyli wypracunek dobrego dusz pastora w. w. 1821.	1.	1.
19.	Wykład nauki w. w. 1824.	1.	1.
20.	Pauze w. w. 1826.	2.	2.
21.	Chyba chrześcijańska w. w. 1823.	1.	1.
22.	Chyba chrześcijańska w. w. 1826.	1.	1.
23.	Chyba chrześcijańska w. w. 1813.	1.	1.
24.	Chyba chrześcijańska w. w. 1826.	3.	3.
25.	Chyba chrześcijańska w. w. 1828.	1.	1.
26.	Chyba chrześcijańska w. w. 1826.	4.	4.
27.	Chyba chrześcijańska w. w. 1826.	1.	1.

XI
XII

Altaryw i Filiiw radnych ten Wawatos JS Was-
tawiu niema, sa tytko mottatorami JS Wawatosi Alta-
ryw przy kowale francuzkim Bawoskion, bydajuy,
pittajony do tego wawoskiego funduszu.

XIII K A P I T U L

Tadaq grunium z Bawosy do Teruina idajuy, omit troy ad Was-
toru Wawoskiego w purny przy drodze na wzgorku Kaplicy,
koptem Wawosy Bawoskiej przy tytulem S. Antoniego, u roku
1772. wymurowano i paroniana, gylami bryta, z wawoskimi, mawoskimi
popula, drewniana, na ktorych z nawony walkowu umawosony pilosony
kopy. Na wroto kaplicy, montam na podmurowanu wysokim, w
stypach drewnistych murowanych, wstawkami ugradzony w ktorych
do stypach murowanych z may ducz sy, stajuy wawoskiy wawosia
miski Wawosy Pana malowanych na deskach 14.
Wawosia na umawos. Wawos, z wawoskimi podawosy. Z Wawosy do kap-
licy drzwi futrowane podawosy nalykuy w zelato i ramak opatrzona. Kaplic-
ca we jnawos, mo wawoskimi toni 12. Wawosy taki 20. Wawosy z tawos, jnawos
na wawosy wawos nalykuy opatrzonych. Wawos kaplicy, malawoskimi
pittajony na wawos wawos.

Ottary i Obrary

Na popyciu drzwi, ottary umilli na murze, malowanu, do bawosy, mur-
sa, na jdnym stopniu, drewniana, z wawosy wawoskimi, na ktady appar-
mentow malowanu. Na tawos muru liboniu niawoskimi, drewniane
malowanu, ramusy. Wawosy obras puttona Tokia, wawoski, lokuy 14.
wawoski, jnawoski malawoski, w ramak drewnianych, wawoskimi
wawoskimi S. Antoniego Padawoskiego i S. Maryi Panna, z S. Teruina.
Po prawey stronie na murze drugi ottary przy ktorym muru drewnia-
na malowanu, na jdnym stopniu. Wawosy obras S. Wawoskiego putton-
nika, mawoski malawoski wawoski taki 14. wawoski 14. na puttonu ma-
lowany w ramak drewnianych malowanym. Po lewey stronie w
tury kaplicy, tawos ottary na murze malowanu, przy ktorym wawos-
nei muru drewniana malowanu z jdnym stopniem. Wawosy obras S.
Pawosna, jnawoski malawoski, w ramak drewnianych
malowanym. Na kadyem ottary, jest putton, z wawoskimi wawoski,
z wawosy niawoskimi, i tawos wawoskimi, wawosy wawoski.

Ornaty, przybory i Bielizna

- Ornat materij ciemny turecki, z tawos, na okala, biata, jedwabna,
awoskimi, wawoski, z wawoski wawoskimi stety, wawoskimi S.
 - Siranki bawoskimi wawoskimi z wawoski wawoskimi - 2.
 - Siranki bawoski muslinowe z wawoski wawoskimi - " - 2.
 - Alba z puttona tawoskiego z wawoski wawoskimi - " - 1.
 - Wawoski taki - " - " - " - " - " - 1.
 - Wawoski taki - " - " - " - " - " - 1.
 - Wawoski na ottary, wawoski 3. i wawoski 3. - " - " - " - " - 6.
- Srebro cyna, mawoski z i wawoski.
- Wawoski wawoski wawoski, z wawoski wawoski wawoski 1 1/2 putton wawoski 2.
 - Promini wawoski na obras S. Antoniego wawoski taki 4. - " - wawoski 2.
 - Wawoski wawoski wawoski wawoski 10 kawn wawoski taki 10 wawoski - 10.
 - Wawoski na wawoski, wawoski z wawoski S. Teruina wawoski putton 1 1/2 - 1.
 - Wawoski wawoski wawoski wawoski 4. wawoski putton 1 1/2 - " - 4.

Likstarykowie i telerowcy upomowych 6. waznych funtow 8¹/₂ " " " " " 6.
 Klubek upomow i iden amputek 2. Tarka 1. waza, razem funtow 2¹/₂ " " " " " 4.
 Turybulare maszynowe i takimiż Lancuszkami, wazy 13. " " " " " 1.
 Kocietkowie maszynowe na wodę, wazny 2. waza, 16. " " " " " 2.
 Dzwonek malinki otłaczony, wazny funt 1. " " " " " 1.
 Dzwonek wieszony przy powrocie kaplicy, wazny fu. 10. " " " " " 1.

Sprzęty.

Ławka do siupenia w kaplicy, Holenderskiej roboty " " " " " 2.
 Ambona do kazania, niebiesko malowana " " " " " 1.
 Marynia okuta, do skowania uwa " " " " " 1.
 Podestek na ołtarze pod mizat ptasiemych " " " " " 3.

Za kaplicy, w tyłu pod dachem na 48. Stopach wyprostych, na
 postumencie umocnionym, uist osoba P. Teresa przed krzyżem
 upadającego, z dopowia imperyjskiej roboty. Nadziei S. Onu
 i S. Magdaleny. Nadziei pas kaplicy, pod dachem
 na 48. Stopach wyprostych, wazy z figurą P. Teresa ubranywa
 nego

Kaplice prywatne.

1) Wybudowa z kocietka na kosciele S. J. W. Koscienow, razem przy
 dopowia kocietka, uist kapitalizm, czyli kaplica. W tej otłaz Sny
 uistkij roboty z mienia, drewniany i malowany, w otłazu obraz
 S. Hugona biskupa, najnowego malowidła uistaki Toku 2. sprzet 14.
 Poczekalnia uist carne po upomowianiu białosre. Sprzetu i ubiorow z ad
 nykh nimu kocietka dla upomowiania Maryi S. bierg i S. z kocietka.

2) Kaplica pokoiowa, przy stajni i P. P. w otłazu, w otłazu obraz
 marmurowy, z dwoma statkami drewnianymi podobnymi
 obrazu i uist. S. P. w otłazu, na ptutnie malowany z sprzetu, w otłazu
 ra, i wykastoma, w ramach drewnianych upomowianych w górze obrazek
 P. Teresa, maty, na ptutnie malowany. Na mienie kocietki z S. Teresą
 kocietki, imperyjskiej roboty. sprzetu i ubiorow nimu.

3) Kaplica upomowa, malowane uiany i takij otłaz na murze, mien
 sa z uistym stopniem, i dwi maty kocietki mieny drewniane, kocietka
 sa ta nowo powuziona r. 1828. przy powrocie ubrana i utrzymawana
 obrazki ateli, z kocietka, sprzetu pas, ornaty i kocietka sa, wazy
 z kocietka.

4) Kaplica upomowa P. Teresie, z dopowia opowianego, kocietki z do
 mien rezidencjonalnym postumencie, i podobna po upomowianiu
 tego domu powuziona. W tej otłazu drewniany imperyjskiej roboty
 malowany, i obraz P. Teresa kocietkiego na ptutnie malowany.
 Na mienie kocietki drewniany upomowiany, Likstarykowie upomowych
 dwa waznych funtow 10. obrazow matykh w ramki opowianych po
 suwanaj sprzi. Wielik robotny upomowiany z patyną, wazny funt 13.
 Mpat 1. Alba, Thauka 1. S. Teresat 1. S. Onat materialny, z otłazu i mien
 palagrem 1. ubior kocietkowy 1. kocietka 1. Tawa upomowa 1. amputek, kocietka
 nykh 2. obrazow na otłazu 2. Marynia zamieszta na otłazu mieny kocietki
 lianykh 1. Ławka do siupenia 1.

XIV OPISANE STATYSTYCZNE DOBRA.

FUNDUSZOWYCH XX. KARTUŁOW

Folwark Berezki, z miasteczkiem i wsiami do niego należącymi gruntu orowego liwy wlot 102. Sianowżęci też mrozoznych i albo też lasowych i błotnych wlot 22 mod 17. - Dobroci tych gruntów między innymi piaszczyste i gorzkie, między innymi, zaś średnioj dobroci sianowżęci, najsilniejszemu, błotne, po większej części woda Zaluwa.

Puszczą bierzka, ona otulająca na mil 2, a szerokości na mile idzie N. 1.

Folwark ten graniczy ze wsią Studniem Nr. Zadachow. służy syna niegdys Generał Małwa woytowski. Ze wsią Siedmiwizami Jm. Wojwodzi Witep, Porowoy - Ze wsią Zadrutowim Jm. Prasa sądu gł. grodzińskiego Mikulskiego. - Ze stanowem Solotowskim, i z miasteczka Kossowem dobrami, Jm. Radey aktualnego i Kuwalera Pusłowskiego. ze wsią Lewoszkami Jm. Podkomorzego P. Kusant Pustowskiego - z folwarkiem Syberowczayna, atymenaya, Strab. Stwa Sielichiego dobi Jm. Strabi Lamoyshiego.

Traktu powiatowego przez te funduszowe dobra nie ma, a tylko droga wiatka, idąca z Przany do Stonima, a druga do Suka, odległego o milę.

Folwark Busiaz, z miasteczkiem Busiazem i wsiami do niego należącymi ma gruntu orowego, z sianowżęciami i wygonami wlot 156. morgow 27 prz 73. - Gaiów i łąk wlot 13 morgow 4.

Awuls Rynkiewicz, w obszarze idnym, z folwarkiem Busiazem bieżący, z wsiami do niego należącymi, ma gruntu orowego, z sianowżęciami i wygonami, wlot 98. morgow 24, prz 17 Gaiów i łąk wlot 3 mod 19. W ogóle dobroci gruntów orowego, w większej części po. olta, arista szadina.

W ogóle, folwark Busiaz, z awulsem Rynkiewicza mi, graniczą z miasteczkiem Kossowem, dobrami Jm. Radey i Kuwalera Pusłowskiego - z folwarkiem Witose zen, atymenaya, Strabstwa Poranckiego dobi 90 Pr. Sapichy - z folwarkiem Whtami Nr. Prasławskiego Napł tama woyt. pułskich - z folwarkiem Styrdowczayna, Nr. Szuliewicz Sieriego gront. P. Stonimskiego ze wsią Dziwiałowiczami Nr. Stonima, i ze wsią Styrdowa 90 Pr. Stonimskiego Sieriego zimi P. Stonimskiego.

Trakcie powiatowego, ani willejczy drogi przez te funduszowe dobra, niema

W tożsacznosci tych dóbr funduszowych A.A. Kwartusow są wreszcie wyznaczenia katolickiego iawnego obrzadku, a w drugiey czesci, obrzadku grecko-unickiego

XV DOKUMENTA FUNDUSZOWE.

Zapis funduszu dla A.A. Kwartusow klasztoru Borewickiego, pu tawnie na pergaminie pisany, atetyhowany w r. 1818. dnia 27 Marca, w Aktach sadu gtu 29. Departamentu Gubernii Grodzieńskiej, w casu wozna skuski, wkradki, wyztaowania, opravony. z iudniem pieczeciami na massie wyisznionem, w srebrnych obrzadkach puszchach, zastawionych z wierzchu srebrnem i pobnytkami; wydany w roku 1650 dnia 3. Stycznia, przy zapisaniu dóbr Borewy i Buziara z attyrenuyami, danych na wiecznosc od Kiejca Lona Karimierza Sapiehy Pod-kamlerzego M. Kijowa Lidz. a tegoz dnia i roku od Jona Karimierza Krola polskiego podpisany, przyznany i zapomyzony; przez J.A. Andrija Febinskiego Biskupa Lubiczego i Brestliuga, tegoz samego roku dnia 27 Stycznia aprobowany, tudziez przy stykuijami Stenow i ymowych, r. 1650. 1667. 1673 - stwierdzony

Tencz papiery, zawierajace rozmaite zapisy przywilejow, i tyzace rozmaitych dawnych prawow mych, z naydnia ich w Archiwum klasztornym zawente w 177. gascybutach, a ktore poszczegolnych spisane sa w Wiacyie 1820 roku, Maxymusze Rybko, tyzace ich funduszu Kwartusyi Borewickiej, tu sie wyznaczenia

Data roku lub miesiac caidnia		Czy oblatowany genu, i kiedy mianowicie
1789. 23	Zapis obligacyjny od Jona Aliana Lawicki: dwa Sapiehy na summe 400,000 wydany A.A. Kwartusom Feb. 1.	Oblatorowany w Aktach Timb. 1. 2. 1809 76 9.
1828 1.	Zwiadczenie z Powszechny Opieki guberni Augusto Grodzieńskiej za podpisem Sekretarza, z wymienieniem ilosci wniesionego Kapitulatu zdistych summ z khabatow Lyckow. slich i iaki in optima present. 1.	
1786 d.	Zapis obligacyjny od Jona Karimierza 17. 8. 1786 Sapiehy Senecala Artylemji, wydany A.A. Kwartusom, na summe 3,600. Inaydu is in przy drude zaprowadzenem w 29. 1. Departamentu Grodzin, o zwrot talowey summy	

Data lub mie siec i dzien		Strona	Czy obserwowany gdzie i kiedy mianowicie
	Summy iak to obserwowany, pod 3 im. entylutem w summach kaptalanych - wyrazem	1.	
1785 d. 23 apr.	Lapis obligacyjny Piotrowicza Jellie na 4000 Rd. Kartusom wydany Znajdujcie Debetu Produ Stominskiego na mocy poprzedniego obligu zapłaty 1800 roku dnia 25. Maja	1.	
1823 d.	Debet sadu wydzialowego apel 8 Maja krajowego granicznego, kasacyjnego, na Jm. Prastowskim 1000	1.	
1814 d. 29.	Debet cadywizorski powiatu Sto. Aburimskiego z a Summy 3000 z a zgerciqy Rd Kartusom niewilkaj zysie sumi, blot prawi nie usytow nych; z warunkiem atoli wykup na od debitorow	1.	
1827 d. 30 Junijqy	Debet ziemstwa Przemysla Rd Kartusom, z aponisioone ubittu, majz z miszrenie ontypru funduszowych 20000 z a twier drobnym majz 29. Departament ju dzinski	1.	
1530 d. 2. Marca	Przywily Legnenta I na paragoni policzki, polowiskajqy tergi i mite na zcie Jasiotole Jp. Michalowi Stam szewowi i potomkom jego, wydany.	1.	
1526 d. 19. Marca	Przywily Legnenta A. Krula Polskie go na targi w dniu piatlowy w Berzie - Po rusku pisany	1.	
1679 d. 22 Feb.	Przywily Jema M. Krula polskie na iarmark w Berzie; w dniu ma luzunia S. Wazyza	1.	Obserwowany w Kramie Stomins 1. 1679 r. d. b. m. e. d.
1612 d. 12 Janud.	Wyjcie Listu Przesli przyznanego Lapisu na Miestnosie Berze, od Jema y Amny Stomiszewow i wosowi Jajuzie Kramelencu wydanego - Jaxeylud 29.	1.	
1649 d. 16 apr.	Ekstrakt Inwentarza, majz Jgnauca Urnastowskiego, danego Jiu Jajuzie, zapisaniem	1.	

Data, Miejsce i dzień		Czy dotyczyłszy Niedy i gwałt- omano wiec
	z opisaniem granic Borslich. Lat godz- lich Stomonskich wyjęty	1.
1649 d. 6. Julii	Wyjście z Kigg grodzkich Borslich zapisu pniadarnego na ceży Borsy od Franciszka Uoniastowskiego Tima Surowi Sapieży Wy- domego Fasciud 3i	1.
1653 d. 13. Febra	Inventory, podczyma 3et. Wsi Darguzow Pynlicuicy, i Radlicuicy, od Prastawskiego wydanu A. Kunturcom i starcy Fasciud 4ty	1. 1780 r. 15. Feb.
1654 d. 15. Janua	Extrakt z Kigg Timi stomont Inwentarza podawczego wsiow Darguzow Radlicuicy i Pynlicuicy, od Prastawskiego A. Kunturcom danego	1.
1790 d. 30. Febra	Dokument wiczyte egodliwy gramionny, lucietajimny w rzeczy dyferencyjny między try- wida, a Busianem, na sędzię Podlesmosliamruwa niomy między Polubinskim a Kunturcom. Fasciud Fasciud 42	2.
1649 d. 1. 8. bra	Wyjście z Kigg grodzkich Borslich od Marsnego stawa i Horyudy Extrakt Inwentarza z Kigi Tryburatuzid Judium przy fundacji Kunturcy Borslicy, wynionego, przez Tima Sapieży, na onajstwie z uwiaz, Uhlany funduszem legowanu, i pu- ragronego Fasciud 11.	1.
1660 d. 20. apr.	Extrakt Timi Borskiego zapisu wiczyte go od Franciszka Wnystopa Uoniastowskiego A. Kunturcom wydanego - Fasciud. 17.	1.
1676 d. 20. maja	Przywilej konfirmacyjny funduszu A. Kunturcom Borslich, przez Jema III W. Pol. 1.	1. 1876. 20. Julii zapi Ludy -
1650 d. 10. Jema	Extrakt przywileju Jema Aleksandrijskiego Pol. potwierdzajacy fundusz A. Kunturcom	1.
1819 d. 27. Aug.	Ministerstwa duchownych, dani i oswiade- czeniow, lat przytaczajacy A. Kunturcom Borslich, de kongregacji Benedyktyn now - Cypralskiy stowonie do woli Kary, iasniuszego Monarchy Alexandra.	1. 1829. r. 19. Sept. i w sum stwi Borsam. liom -
	Reszta dokumentow tranzaktow i orzoncich papierow ktore praszajacy przywie maistrow, ar de Sapiehuw, tudzie anyw icajige wzmaste prowidora, iuz dawno umbrawone, wszystkie wedlug Winyty 1820 roku sa uporzadkowane, i w repertoriu chowane iu w archiwum Kunturcom	

XVII SZKOŁKA PARAFIALNA.

Szkoła parafialna, przy klasztorze *XX* Karłow Bereklich nie
 znowy dnie się, *W*stąpienia, i dnia, tym czasowierka uczyła w domu
 od siebie demyon, w *M*iastraku Berekie, do którego polecają swym
 wtosicjanom dawać drucy; *A*la uamiasy, czyta i pisze po polsku
 i rusyjsku, nauki *A*msesianskiej i innych powozkowych. *S*ebudka za
 ta fundusku innego sadorego niema. *D*awniej woty szuldec usayteraj,
 drucy wycy 30 *L*us, gdy oborny dom, demy od *A*A. Karłowom ma,
 szuldec, gajty był dotąd na poistoy woskawy od lat kilku, *w*in,
 ayon wyci barde szupstoy domu, *l*ewo kilku uamioru z naucajcie
 lem misie się mogto; *t*owaz zas gdy ust nadziya, *z*tem dom uwst
 niomyon awatanie od postom, zastawaniem *G*metorowego klasztoru
*A*A. Karłowom, *l*ieba wyci uamioru pumawone awatanie. *N*aucaycie
 lem ty szkoly; *u*st *J*. *P*astkowicki Jan, *L*at 60 wieku mairay, *p*o-
 siadajay nauki *A*msesianska, *J*eografii i *e*mpyometry, *t*urcz, *i*aych
 polski; *R*usyjski i *L*atinski. *H*onyt się w *w*szostach *B*iatostockich, *a*ma
*u*radcstwo, *a*swoiy *l*at macy nad *S*ausyula parafialny szkoly; *o*d
*S*zkoly powiatowey *H*owienskiej, *z*picaraja, i *p*odpisem *P*refelita, *M*aw
*d*ornego *S*owietnika *S*tamistawa *D*obrowolskiego, *r* 1828, *d*nia 22 *J*bra
*w*ydamy. *J*est wyznanie *K*atohidiego *L*atinskiego obrzutu.

W tej szkole dajay lecie czytania i pisania, *p*o polsku i rusyjsku,
*A*rytmetyki nauki *A*msesianskiej, *H*istorji starego i nowego *J*esta-
*m*ytu, *J*eografji, i *s*piwow *R*usyjskich do *S*taworskich do *w*owaytosia.

Uamiorowie tej szkoly są następujące

- | | | | |
|---------------------------------------|------|---------|-------------------|
| 1. Ignacy Bielewicz | wiek | lat 13. | z datoy do nauk. |
| 2. Jozef Bielewicz | | lat 12. | powozkowy edatoy |
| 3. Paweł Zacharowicz | | lat 10. | edatoy do nauk |
| 4. Paweł Wyżeli | | lat 11. | tempy wpiżiu |
| 5. Jozef <i>A</i> skrecht | | lat 9. | powozkowy edatoy |
| 6. Stefan <i>H</i> ostowicki | | lat 8. | mate edatoy. |
| 7. Kostom <i>O</i> lichwos | | lat 7. | edatoy do nauk |
| 8. Jan <i>D</i> awidowicz | | lat 8. | powozkowy edatoy |
| 9. Jakub <i>J</i> eyc | | lat 9. | powozkowy mioroy. |
| 10. <i>A</i> lexander <i>P</i> awlich | | lat 10. | powozkowy edatoy. |
| 11. Michal <i>P</i> awlich | | lat 11. | powozkowy mioroy |
| 12. Michal <i>M</i> arlowicki | | lat 7. | powozkowy edatoy |
| 13. Jan <i>M</i> arlowicki | | lat 9. | z datoy do nauk. |
| 14. Michal <i>J</i> usicicki | | lat 12. | powozkowy edatoy |
| 15. <i>L</i> udwik <i>J</i> usicicki | | lat 8. | powozkowy tempy. |
| 16. Stefan <i>J</i> anowicz | | lat 13. | z datoy do nauk. |
| 17. <i>A</i> нна <i>J</i> ambowska | | lat 10. | powozkowa edatoy |

XVII SLPITAL.

Funduszu nadspital, klasztor kartuzyjski Bereski, oisna i szpitalu dla ubogich nieustojomnie, opatrzenie onych tylko i adomowania wistog mirinowii, ustojomnie tylko ten klasztor lasaret dla slabych ustojomnie, w matym obrumianym domu za murami klasztoru, opisany wyszy pomiedzy budowlami zewnatrz klasztoru.

Pracitwa i adnego, przy kusiele SA Kartuzow nie ma, emi nem sadnego funduszu.

Ten list wiazny generalny za rok 1830
poczynnym odprawionym we wstawa i du-
stajnych samplaw, az now wstey, podpisany i
pionary szwidzane w Beresie Kartuzskiej
dę 1^o lutego 1831 roku

— A. Antoni Wisulowski probosc
wobryuzij wiazny latos —

