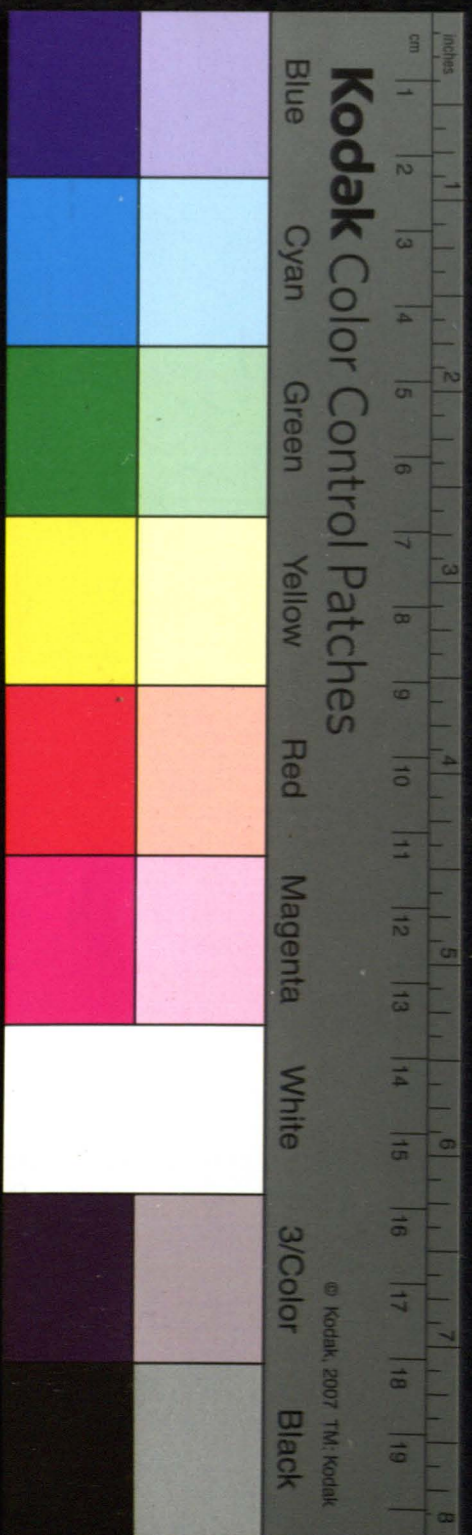
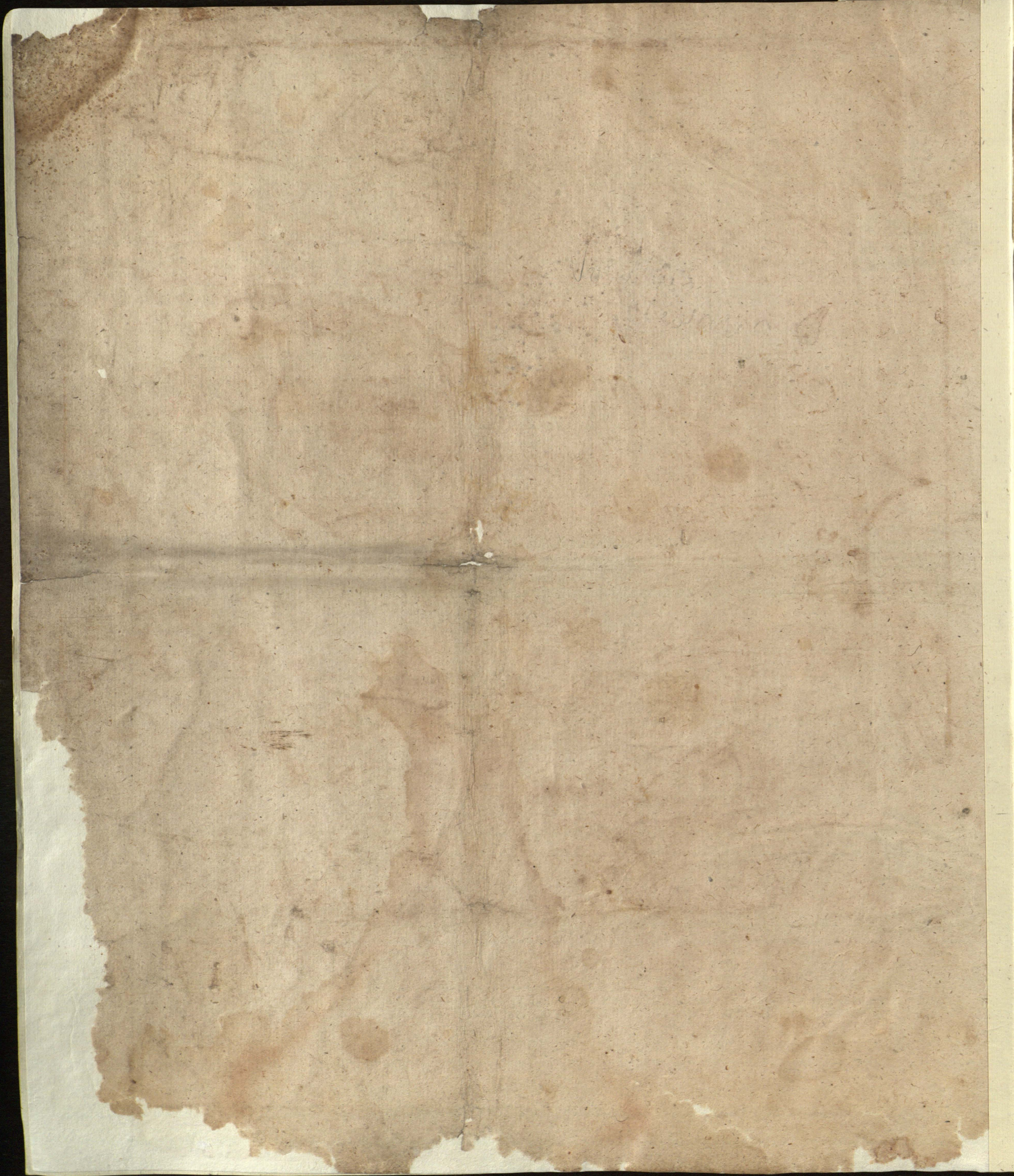


1775





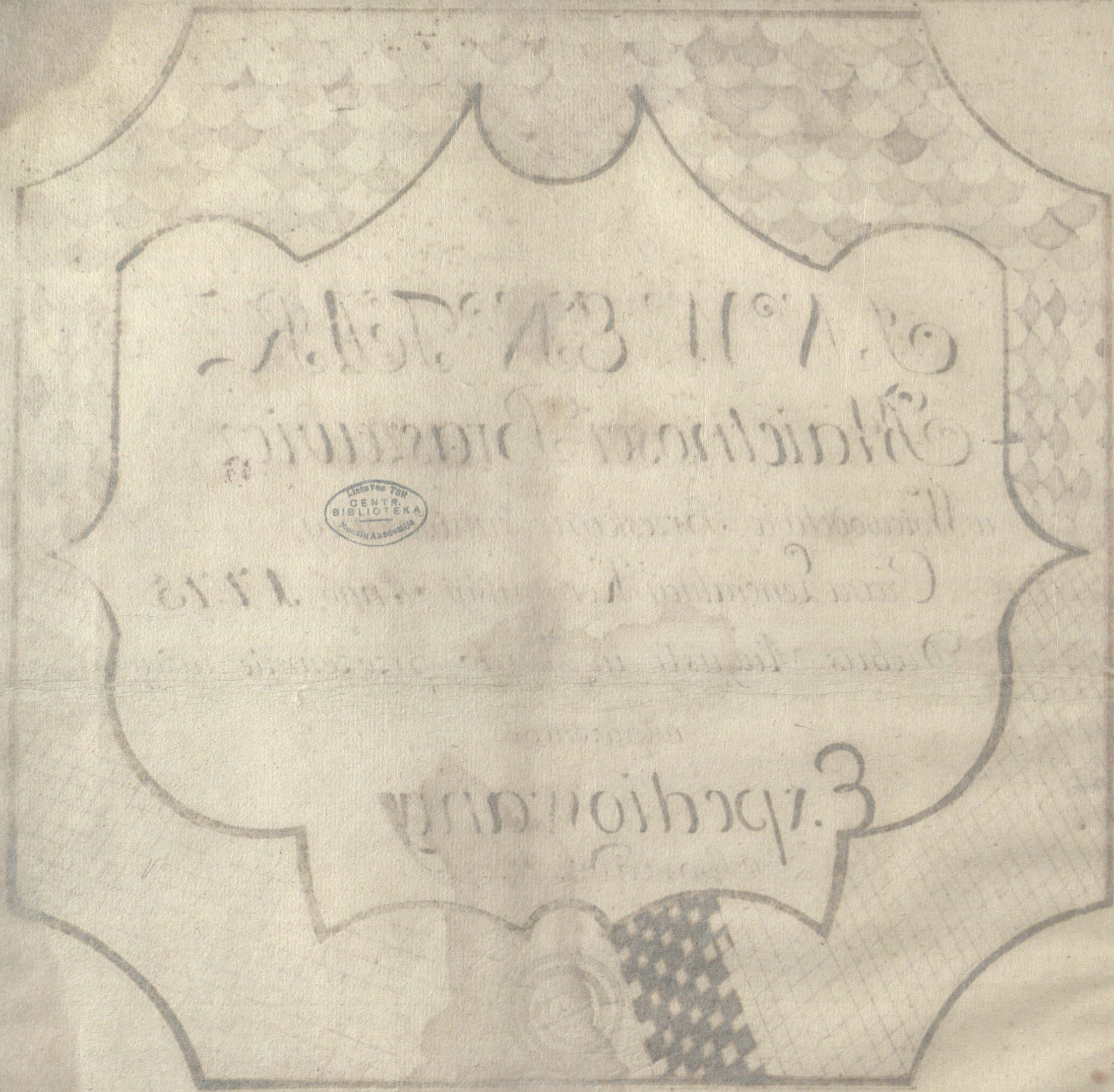
1
I N W E N T A R Z
Majetności Braszewicz

w Woiewodctwie Brzeskim sytuowanej,
Czasu Generalney Komisji Anno 1775
Diebus Augusti in Fundo przeczemnie nizcy

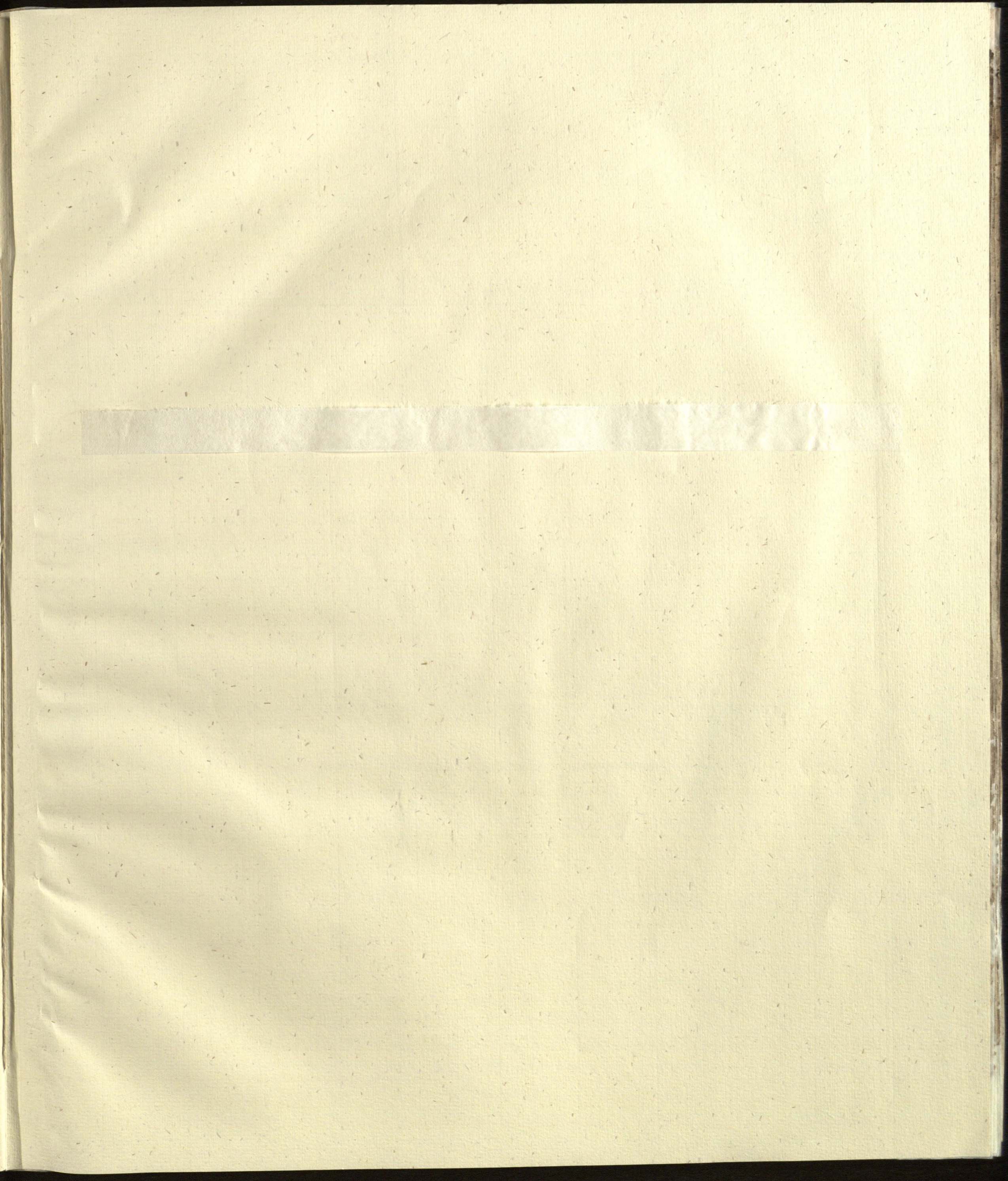
wyrażonego

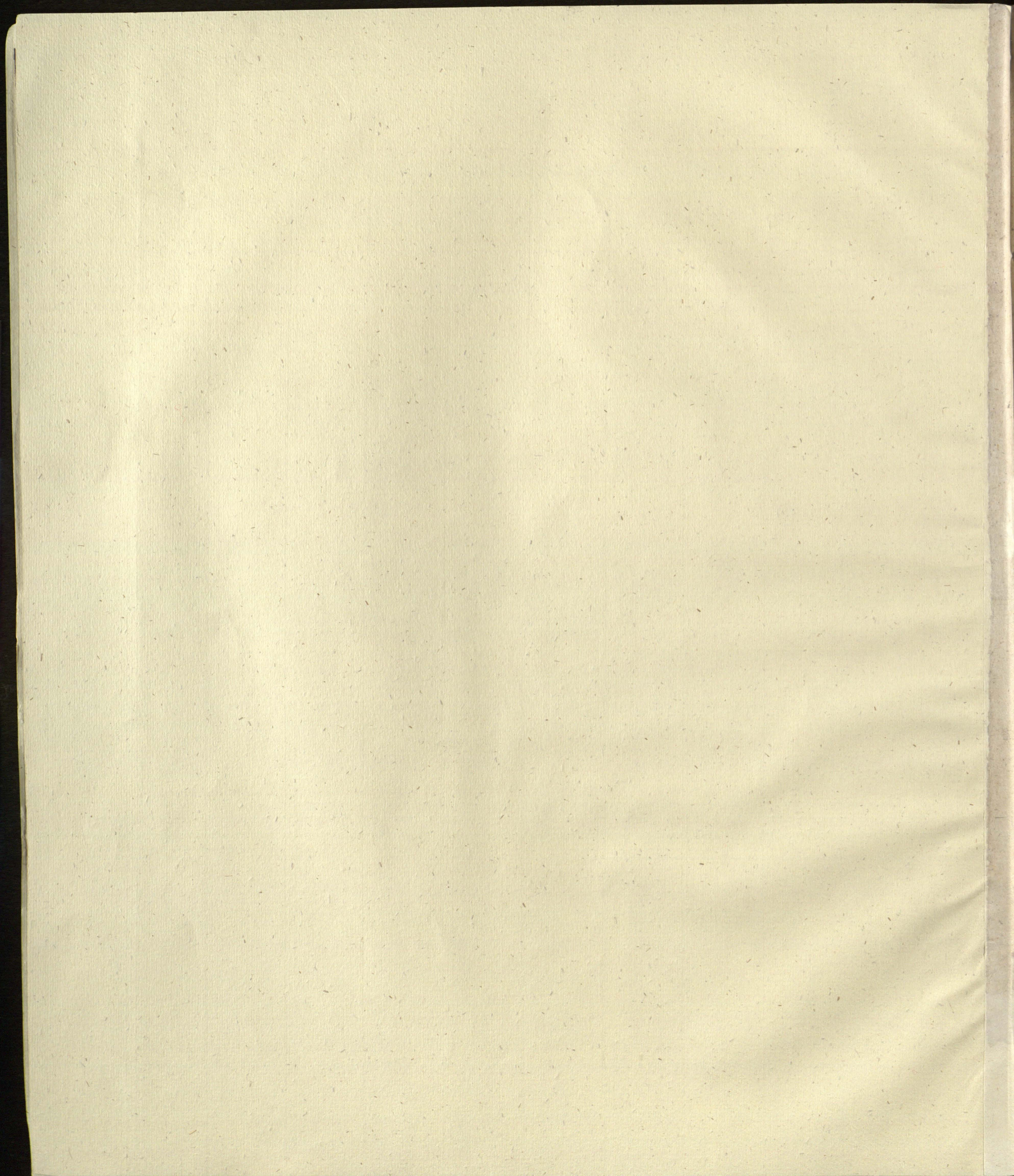
Expediowanej
Sporządzonej





CENTR.
BIBLIOTEKA
MOSCŪ AKADEMII



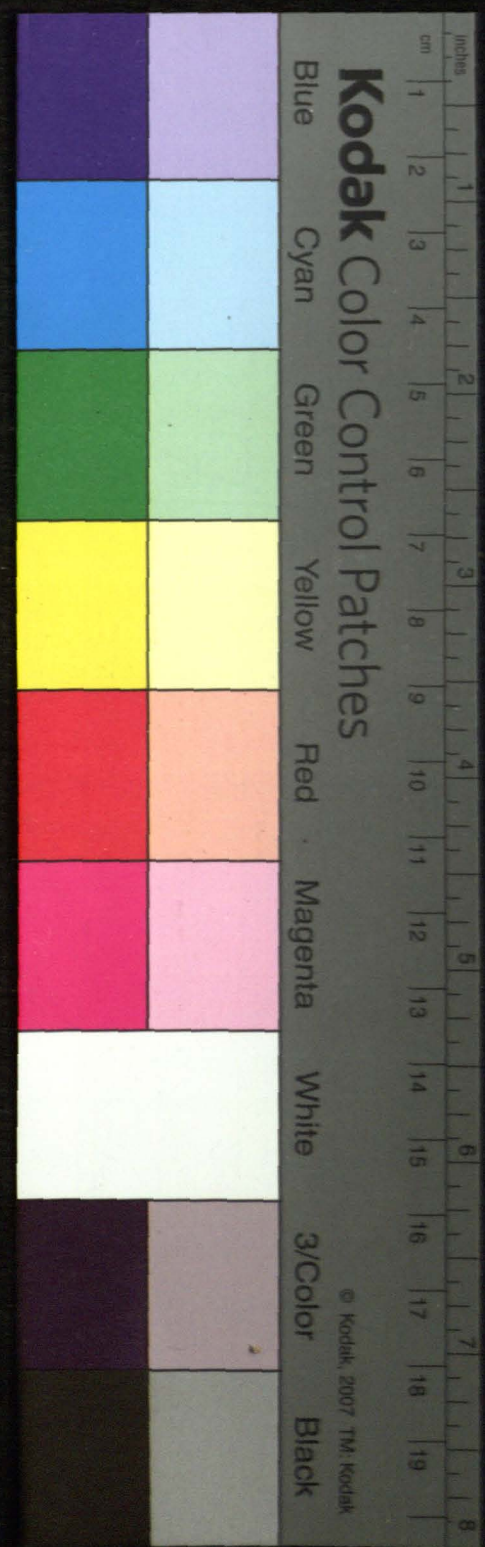


11

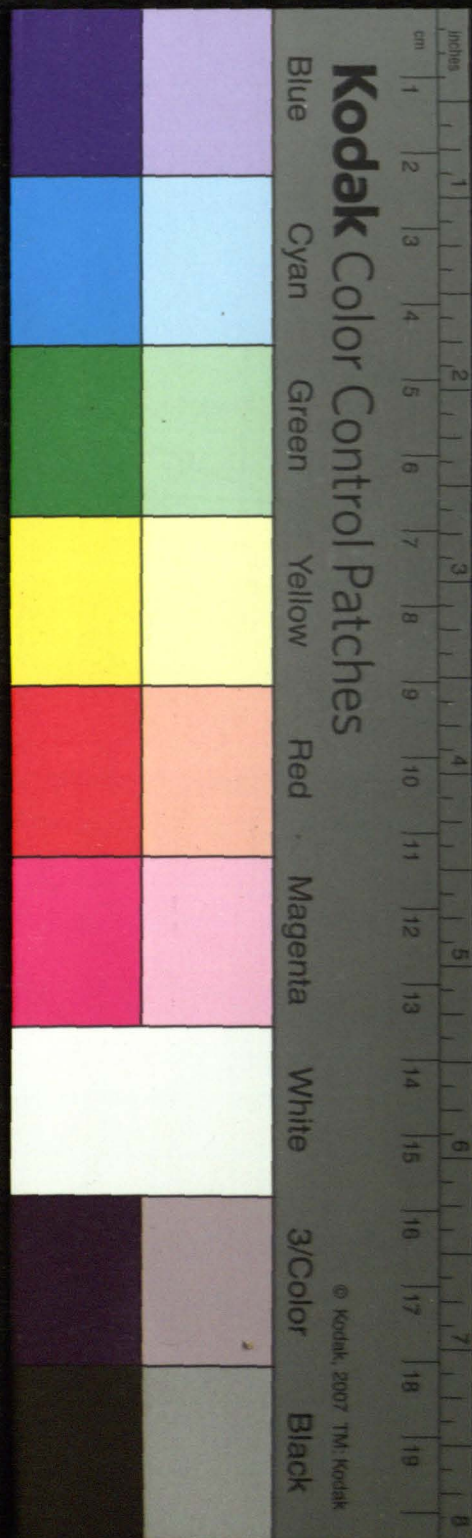
Handwritten text in a cursive script, likely a historical document or letter. The text is written in brown ink on aged, yellowish paper. It appears to be a formal or official communication, possibly related to a military or administrative context, given the use of terms like "Papa" and "Korona".

Handwritten text on the left side of the page, partially obscured by a dark, textured material. The text is written in a cursive script, similar to the one above. It includes words like "Papa" and "Korona", suggesting a religious or royal context.

Handwritten text on the right side of the page, partially obscured by a dark, textured material. The text is written in a cursive script, similar to the one above. It includes words like "Papa" and "Korona", suggesting a religious or royal context.



Handwritten text in a cursive script, likely a historical document or manuscript. The text is written on aged, yellowish paper and is partially obscured by a dark, textured material (possibly a book cover or binding) on the left side. The script is dense and difficult to decipher due to its cursive nature and the condition of the paper.



Opisanie Zabudowania Dworu Braszewickiego.

Idąc ulicą przez Groble, usypaną, Brama stara zpożywanym nakryciem z Fortka, Wrota podwojne z Tarczy na biegunach drewnianych, w Prawej stronie Skarbiec o dwóch kondygnacjach z drzewa brucowanego gorilla, kryty, Pierwszy ganek z którego drzwi do dolnej kondygnacji na zawiasach żelaznych z probojami, zamczepka, zamkiem wiszącym y kluczem do niego, Wschody na górny ganek drugiej kondygnacji do której drzwi z Tarczy stolarskiej roboty na zawiasach, zklamką, probojami żelaznymi, i zamkiem wiszącym y kluczem do niego, w szkodku wschody pod dach, gdzie wieżolina konserwująca, okienek dwa z kratkami Drewnianymi, Około tej górnej kondygnacji Gallerya tarczycami utwierdzona, Podłoga tak w gorze jako i w dole tarczycami wymoszczona. Obok Sennica o czterech słupach dembowych, Łaskami miano ścian około wystawiona do której wschody, tandem przez ganek drzwi nabiegunie drewnianym zklamką, y probojami żelaznymi, nakłoto galezi tarczycami utwierdzona, Dranicami nowo pokryta. w Też Linij Studnia, mimo której idąc przez wrota około Sadzawki Browar drewniany kryty do którego wrota podwojne z Tarczy na zawiasach, z zamczepką, zklamką, y probojami żelaznymi, w nim horon murywany na Cztery kotta, w jednym końcu ze studnia Studnia, a w drugim przepięnienie dla schowania Naczynia Browarnego do którego drzwi na biegunach zklamką, y probojami żelaznymi, okienek dwa dużych z Okiennicami y zakrętkami drewnianymi. w Tył tego Browaru chlew dla swin sturyna żółwa z Browarem przybudowany Trzy na kryty, Wrota do niego z desek na biegunach, Tamże Chlew stary reperacji potrzebujący z Drzwiami nabiegunie. Dalej idąc ku dołowi Chlew dla Bydła stoma kryty i ściany wyplotane tuż do którego wrota z desek nabiegunie. Tandem Stodownia stoma kryta z drzewa ciosanego w rzędy okienek trzy, do której drzwi z desek z wyściełym okienkiem na głucho zabite, w niej pięć dużych murywany, Łat do ruszenia Stodow dużych tarczycami utwierdzone, do Sionek drzwi podwojne nabiegunach, z których wschody na górę, gdzie się znajduje Świnia do robienia Stodow, z tych sionek wychodzą trzeci drzwi podwojne z tarczy na biegunach, zklamką, y probojami żelaznymi. Powracając nazad koto też wspomnioney Sadzawki a w prawa stronę idąc Dziędzincem około Ładu z łaskami ogrodzonego. **Rum Nowy** wchodząc do Sieni drzwi pałowane na zawiasach, na dwóch otwierających z zamkiem wewnętrznym krytym y kluczem do niego, Po Lewej ręce Pokoju pierwszy z Drzwiami podwojnemi pałowanemi na zawiasach szpowych z zamkiem krytym, z tego Pokoju do drugiego drzwi podwojne z zamkiem krytym z Łasuwkami w gorze i nadole, z tego Pokoju drzwi do Ławeroby pałowane z zamkiem krytym wewnętrznym, z Ławeroby drzwi drugie pałowane do Sieni z zamkiem krytym wewnętrznym. Drzwi do Ładu Stolarskiej roboty na zawiasach z Łasuwkami, w Prawej stronie Pokoju drugiego Appartementu do którego także drzwi pałowane na zawiasach szpowych z zamkiem wewnętrznym krytym, do drugiego Pokoju także drzwi z drugiego Pokoju wybieg do Sieni drzwi pałowane także z zamkiem krytym. Ściana dwa w tym Budyńku złotych kafli, z kominkami pałowanymi, Okien w całym Rumie 17. Ściana białego z podwojnemi kwaternami na zawiasach kuczkach, i klawzurkach do zamczepiania, z Okiennicami na zawiasach do wszystkich okien, oraz w Sieniach okienek dwa kwadratowych także ściana białego, przy której grubie ściana żelazna znajdując się w całym tym Rumie podłoga heblowana z tarczy, gładziami pokryta sprzączeniem do Dziędzinka nad Drzwiami do Sieni, Fundament na łaskach szpowych. Wychodząc z Rumu po prawej ręce Folwark stary stoma kryty wchodząc do Sieni drzwi na biegunie z zamczepką, drewniana, po lewej ręce do Sieni drzwi na zawiasach w niej pięć kafli zielonych, a drugi krzyżowy Piekarniki, okienek dwa ściana prostego, Do Alkierzka drzwi na zawiasach zklamką, y probojami, tandem do Ławeroby drzwi na biegunie, w nich okienek dwa, z Ławy do Komory drzwi na zawiasach zklamką, y probojami, okno jedne z kwaterna w dole otwierającego, z Komory do Kuchni drzwi na zawiasach, Kuchnia trąbiona drzewa z kominem Puskim nad dach wyprowadzonym, Do Szpizami drzwi na biegunie zklamką, y probojami, z Kuchni przez przepięnienie idąc do Sieni drzwi na biegunach, Do Piekarni przeciwnej drzwi także na biegunie, w niej okienek małych 4. Ściana prostego, z tego Folwarku idąc w prawo Wrota Draniczne stare z fortka, ku Wsi Ławerobowi idąc, ex opacito których, Wozownia y Stajnia z Amią Porzeorynami, a jastami po obu stronach po jednym nakryciem słomianym. Do Stajni Wrota jedne Draniczne na biegunie do Wozowni wrot Czworo Dranicznych na biegunie, z tej Wozowni Łat Wrota podwojne na Sumnisko z Tarczy na biegunach przez które wchodzi Sumnisko, duże czyste, z dylow, cypria, z drzewa ciosanego z budowane stoma kryte, w którym Wrot Tarczyczych podwojnych Czworo na biegunach z Łasuwkami drewnianymi, na Sumnie Sumniska Sieron o dwóch kondygnacjach stoma kryty do którego drzwi dolne, i górne na zawiasach z probojami zamczepkami, i Łaskami wystającymi, Wnich Tarczek 8. szt. y podłoga z tarczy, Odyma na Stomie z Dwójga Wrotami Dranicznymi stoma kryta, w tył Sumniska Obora kwadratowa z trójgiem wrotami, y dwoma Chlewkami wewnętrznymi stoma kryta z uszytkiem opada, powracając do tej obory nad Dziędzincem Chlew duży z trójgiem wrot Dranicznymi, w którym wewnętrznym ścian alioz przepięnienie dwa stoma kryty.



Ogrody

- Obok Dziedzinca przy Świdni na morga puł. nr. nr. . . . 1/2
- Woszczowe
 Za Browarem takoi naput morga 1/2
 Przy Sumnisku okolo obory ciągnący się na morga cały . . . 1
 Za Solwarkiem przy kuchni na przęt ieden 1
- Warzywne
 Obok Browaru przy dziedzi na przętow 6
 Za Salką razem z Woszczowym na przętow 4
- Chmielowe
 Przy Bramie po iedney stronie Ulicy na przętow dwa . . . 2
 Podrugicy stronie tejże Ulicy takoi na przętow dwa . . . 2
 Przy Dziedzinca w koncu sadu za Szakielkami na przętow 1/2
- Sad z Ogrodem Szatowym na cały morg, w którym Dzew Świkowycy-
 23, Fruszkowycy 20, takoi nad dziedincem fruszkowycy 3, przy
 Sumnisku 2. of. 28. w tymże ogrodzie kanał na przętow 2 1/2
 Przy Browarze Sadzawka okrągła takoi na przętow . . . 2 1/2

Tabella Wysiewow

Kajta	Sankt	Bianicy	Kamionki	Owca	Stoch	Boba	Szykl	Kamionki
e	b	e	c	z	k	i		
55	1 1/2	1 1/2	13	13	2 1/2	1	3	1/2

In Univerium Beczek 69

Obora

- Krowa gniada bez odmiany doyna iedna nr. 1
- Krowa Ptowa Lysa jatowa 1
- Cieturzek Ryzych bez odmiany Dwoletrnich dwie 2
- Wot Ptowy Lysy 1
- Buhay gniady bez odmiany 1
- Cielat Ryżch 2

Plastwo

- Jesi Starych Szuk 10
- Kaczek 8
- Kur chogutem 10
- Wyskar 6

Pola

- Strud pod samym Dworem Braszewickim.
- Niczurzik pod Cerkwią Braszewicką za Wygonem.
- Cybki pod Wsią Starostwa Litowskiego Cybkami.
- Kozie pod Krzyżem niedaleko Dworu stojącym.
- Somowka Borowe z swey natury za Polami Exfauic-
 Uroczyszczeniemi po de Dworem Braszewickim Leżacemi.
- Zabystrycze idąc na Szkole ze Dworu, pod Bronnym.
- Kościanka, iwerchi przy Wsi Ławielowiu pod Bronnym.
- Bronne na Borze blisko Niwy Sokolla
- Sokolle na Borze
- Wschody za Sokolem od Wsi Symonowicz niedaleko.
- Wielosć Włok czyli morgow wspomnianych Pol niewyrażasie, z przyp-
 ny iż niebyło pomiary onych.

Laki

- Popław pod Kościołem Braszewickim.
- Murozine
 Łaigi niedaleko tej przy grobli, Kijow Sianożyc y Poddubie.
 Seretoka pod Dworem kolo gaju
- Plotne
 Wstawie o mil dobrych dwie do Dworu Braszewickiego.
 Druga tej podobna pod Dubowikami o półtory mili.

Waczywie

- Nadzi Warzywnych 6
- Beczek Piwnych 7
- Fas na Lypanie Iboza 4
- Solwarskie
 Szarek na Lypanie Iboza 2. y z Rezw 2. of 4
- Cebrow 4. Necutek 4. of 8
- Kadłub 1. y Szukow 2 of 2
- Progow 7
- Trabnie 3
- Nosatek 4
- Koryt wszystkich 5
- Browarne
 Wannы 3
- Lotokow 3
- Czerpach 2
- Wielow Stomianych do czupow 2

Kościół y Cerkiew

o Tynias krokow od Dworu Braszewickiego, Jest Kościół Parafialny do Diecezji Luckiej należący, Fundacyi y Kollacyi Kapitulney.
Nieco daley Cerkiew Parafialna do Diecezji Bimskiej należąca na Włocze y pół frontu fundowana take Kollacyi Kapitulney.

Opisanie Karczem

Karczma Zawielowska w Koncu Wsi Zawielowia stojąca bez Stodoły, Stoma kryta, z łłicy do sieni drzwi z desek na biegunie z lasułka, drewniana. Do Izby Drzwi na biegunie z kłamka y proboim, w izbie okien trzy, dwa większe kwadratami w dole otwierającymi, a trzeci mniejsze szkla prostego okrągłego w drzewo oprawne, Piec krzyżowy z kafel szarych. Do komory drzwi na biegunie z kłamka i proboim, okna iedne z kwaterek, pod Dachem Susznia do robienia stodoł, Polowanie tak w izbie iako i komorze z Desek. z komory w tył drugie drzwi na biegunie z lasułka drewniana z których wyprowadzają po prawey stronie Swiron z drzewa ciosanego Stoma kryty, do którego drzwi na biegunie z lasułka drewniana w nim stolowanie y podłoga z desek. Ten swiron przez sępa kupiony z alłtane jego pieriędzy. w Prawey stronie Studia przy której Browar Stoma kryty do którego wrota z desek na biegunie w nim horek murowany na iedon kościół. Przy nim Odryna pleciana na siano, w pół plecniem przepierzona, Stoma kryta. Tamże w tyle samey karczmy obok sieni chlew na bydło przybudowany pod iednym karczemnym nakryciem, z alłlica chlew stary Stoma kryty z Wrotami na biegunie Drewniana.

Karczma Stumniska w Koncu Wsi Stumniska sytuowana z Stodołą, Stoma kryta do której wrota dwore z desek na biegunach, z tych iedna przelazina, w koncu tej Stodoły od Dworu Braszewickiego Izba z kornora, y Dwoma bokoikami do których Drzwi caworo wszystkie na biegunach Drewnianych z lasułkami y proboiami w izbie okien dwa, w komorze iedne, a w dwóch bokoikach dwa wszystkie szkla prostego okrągłego w drzewo oprawne, w izbie Piec krzyżowy z kafel szarych pobielany z kaminkiem pod Dach wyprowadzonym, z komory Drzwi piąte do Stodoły na biegunie z kłamka y probojami zelainymi, przeciw których Drzwi takoi na biegunie z lasułka y proboim do Mielnicy gdzie zarnay w stodole przy budowanej, nad sępa pod Dachem Susznia dla robienia Stodoł. Drzwi ze Stodoły na biegunie z lasułka Drewniana które przelazają w lewey stronie Studia przy której Browar Stoma kryty do którego wrota z desek na biegunie z kłamka zelaina, y lasułka Drewniana, w nim horek murowany na iedon kościół. Tamże Swiron stary Stoma kryty do którego drzwi na biegunie z kłamka y proboim zelainymi w nim góra alias stolowanie dla zchowania rzeczy z desek, y podłoga takaz, ten Swiron korsem sępa wystawiony. Odryna pleciana stara Stoma kryta z dwójgiem wrot, takoi Sędowska.

Karczma Braszewicka Ex oposito Cerkwi stojąca z Stodołą, Stoma kryta lecz pokrycie od wiatru podrynowane, do Stodoły wrota dwore z desek na biegunach, Do Izby drzwi na biegunie z kłamka, y proboim zelainymi, Do komory y komory do drugiej komorki dwore drzwi takie iedne iedne w izbie, oraz z komorki do Stodoły Drzwi cawarte takze na biegunie z lasułka y proboim, w izbie okien trzy szkla prostego, dwa z kwaterekami w dole otwierającymi, a trzeci bez kwaterek, w komorze okno iedne, w komorze takoz iedne szkla prostego. Piec krzyżowy z kafel szarych pobielany, z kaminkiem y kamieniem pod Dach wyprowadzonym, z Stodoły drzwi iedne na biegunie które przelazają Browar Stoma kryty z horem iednym kotle, wrota do niego na biegunie z desek z kłamka, y lasułka Drewniana, Odryna Plecniowa stara Stoma kryta do której wrota stare z kłamka y proboim zelainymi.

Karczma Tyniewicka w koncu Wsi Tyniewickiej stojąca bez iedney Izby Stoma kryta tej wiazny, od Włocze drawicki do sieni na biegunie z lasułka drewniana, do karczmonki drzwi nieprzyrobione iedne, w której okienek sztery pikarnianych szkla okrągłego, z piecem prostym gliniannym teraz restauruinnym, na przeciw komorka bez iednego okna do której Drzwi na biegunie z kłamka y proboim, Drugie drzwi iedne z sieni z Tarczyc na biegunie z lasułka Drewniana, które przelazają, karczmonka druga stara z piecem prostym ze szklami okienkami maleni y Drzwiami do niej na biegunie darnina kryta, Tamżem Browar stary Stoma kryty o iednym horem, do niego wrota z desek na biegunie z lasułka drewniana. Przy nim Odryna Plecniowa Stoma mowa pokryta do której wrota dwore na biegunach, Studnia stara i niewygodna, ponieważ w wody w tobie nie trzyma sępa zawsze zellwi wodę, wozu.

Karczma Sędowska



Karczma Syczowska

w końcu wsi Syczow sytuowana bez stodoły z Dylow wybudowana Trzcina kryta, Do sieni drzwi Wrota na biegunach podwojnej z Tarczyc nadwoje otwierające, w prawej stronie Saba z Komora, do której drzwi na biegunie, w niej Ściec krzyżowy z kafeł parnych pobielany z kominem nad Dach wyprowadzonym, do Komory Drzwi także na biegunie, w Ściebie okien dwa, w Komorze dwa równostajne z kwadratami w dole dymkającymi i Okienkami na Lawiasach, z Komory drzwi do sieni na biegunie te wszystkie trze drzwi stolarskiej roboty dobre, w Ścianach na przeciw Izby Imbar do którego drzwi na biegunie z zaszczepeką y probojami żelaznymi ten Suwon pod jednym dachem karczennym w Stolowaniu zdesceck. Browar stary Stoma kryty do niego wrota z Desek na biegunie z zaszczepeką y probojami żelaznymi, Horem na dwa kotła murowany, przy nim Świdnia ocembrowana. Odryna dla bydła Stoma kryta do niej Wrota na biegunie. Druga Odryna pleciona Stoma kryta do której wrota także z Dranic na biegunach Drewnianych

Karczma Simonowicka

o Mile Dobra, od Dworu Brażewickiego przy wsi Simonowicach sytuująca się, z Stodołą Stoma kryta, a same mieszkanie Trzcina y zastreszenie w jeden rząd dranicami pobite, Do której wrot dwie z Tarczyc na biegunach drewnianych z Lawiasami, do Izby Drzwi na Lawiasach z kłamką probojami y zaszczepeką żelaznymi Ściec krzyżowy z kafeł zielonych z kominem szafiatym nad Dach wyprowadzonym, Okien Ctery Sektla okrągłego w drzewo oprawnych z kwadratami w dole otwierającymi, Stot duży jeden y Law wielkich dwie. Do Komory Drzwi na Lawiasach z kłamką y probojem żelaznymi w której okno równe jak w Izbie Stół z tarczyc w Ściebie y Komorze, z Komory nad Świdnią drzwi na biegunie z kłamką y probojem żelaznymi oraz zasuwka drewniana, Przy których obok drugie Drzwi do Imbaru, równo z Komora, y pod ten dach przybudowanego także na biegunie z kłamką y probojem żelaznym w nim okienko wycięte, z tego Imbaru powracając mimo drzwi z Komory wychodzących, Drzwi do Stodoły wyłomane przy których kuchnia zbudowana z ziemią usypana nad nią komin pleciony lecz nie tylnowany reperacji potrzebujący, w tejże Stodole przy ścianach też dney bokowej a drugiej koncowej Sasta widłui przybudowane bez słobow. w tyle tej Stodoły Świdnia na którym Browar Stoma kryty, które nakrycie iuż stare Wrota do niego na biegunie zdesceck z probojem żelaznym, w nim horem na jeden kocioł wymurowany, przy tym Browarze Świdnie dwie w tyle za Browarem Stodownia Stoma kryta do której drzwi na biegunie, w niej Ściec murowany reperacji potrzebny. Na górę uchody przy nowarze gdzie jest Świdnia do robienia Stodow. Exposito Odryna we Ctery śiany zbudowana dla złożenia zboża y siano do której wrota z Tarczyc na biegunie z kłamką y probojem żelaznymi Stoma kryta. Obok samej Stodoły przy Świdniu Chlew stary zewsztych opadły reperacji potrzebny.

Karczma Sęczycka

W wsi Sęczykach stojąca stara, owo zgola zewsztych zabudowaniem reperacji potrzebująca, z potynowanymi nakryciem stonianym, wchodząc z ulicy do Stodoły wrota stare zdesceck na biegunie, Do Sędepi Drzwi także na biegunie w której okien w krzyżach dwa z potłoczonymi Szybami, a trzecie małe, Ściec prosty Biekarniany, Do Komorki Drzwi na biegunie w której okno równe cate, Łatki w Ściebie i Komorze z Dylow, z Allica Browarek stary z nakryciem stonianym bardzo starym w nim horenek na jeden kocioł, Wrota do niego zdesceck na biegunie przy których probój żelazny jeden, Przy tymże Browarze Chlewek stary z nakryciem stonianym potynowanymi, Wrota do niego na biegunie zdesceck; Świdnia w tyle tej Karczmy plecione nowo Stoma kryta, do którego wrota też nie przyrobione tylko Świdny wkopane

Karczma Totkowska

Exposito wsi Totkowa stojąca Duża z Drewna ciosanego Stoma kryta, do Stodoły wrot dwie z Tarczyc na biegunach, jeden z Fortka, a drugie nadwoje otwierające, w tej Stodole po jednej stronie widłui jaśta z słobami przybudowane, Do Izby Drzwi na Lawiasach z kłamką, probojem y krukiem żelaznymi Ściec z kafeł zielonych z kominem szafiatym y kominem nad Dach wyprowadzonym, Okien Ctery sektla czystego z tych dwa z kwadratami w dole dymkającymi, do Komory Drzwi na Lawiasach z krukiem y probojem w niej Ściec krzyżowy z kafeł zielonych z kwadratami, z tej Komory do Świdni Drzwi także na Lawiasach z kłamką y probojem w niej okienek dwa podługowatych ze splotem, z Komory drugie drzwi do Stodoły na biegunie w Stodole komin nad Dach wyprowadzony gdzie ma być kuchnia, w tyle tej Karczmy Browar do rem kryty, do niego wrota podwojne na Lawiasach z kłamką y probojem, Horem na dwa kotły, przy nim Stodownia Stoma kryta do której sieni a do nich Drzwi na biegunie, do samej Stodowni Drzwi także na biegunie, Ściec z siany bity na dole, a na górę Świdnia dla robienia Stodow. Gumno Stoma kryte do którego wrota podwojne zdesceck na biegunach, Odryna Pleciona Stoma kryta, Wrota na biegunie.

Opisanie Młynu

Młyn Wotowy około Tysiąca kroków od Dworu Brażewickiego w polu pod wsią Zawielowiem stojący, w cym kłom okrągło zbudowany z Drewna Dylowego Stoma kryty, do którego przysionek z takiegoż drewna wetry ściany przybudowany Dranicami kryty, do tego przysionka Drzwi na Lawiasach, z Lawiasami żelazna y kłuczem przez uszak przechodzącym także żelaznym, w Boku tego młynu drugie Drzwi na Lawiasach z kłamką y probojem żelaznym, przed tego młynu kolo dwie kłom tenus donowu robione, Samże kamień z Sępnicy żelazna y wżecionem, y wpełkiami do młyna przynależnościami.



Main document table with columns: Grunta, Browentt roczny, Wies Sycze Bojarzka, and Maiatek. Includes entries for various families and their land holdings.

Summa tej Wsi Efficit

Summa tej Wsi Efficit

Summa tej Wsi Efficit

Summa tej Wsi Efficit

Summa tej Wsi Efficit

Komputt Intraty Roczney z Dobr Braszewicz

		f.		grosz
	Łyta Bieczek 33. asfor. 32	f. 1056		
	Jarki Biecz 1 1/2 asfor. 30	f. 45		
	Przenicy Biecz 1 1/4 asfor. 40	f. 50		
	Sieczmienia Biecz 1 1/2 asfor. 24	f. 312		
Łasiewo	Owca Biecz 1 1/2 asfor. 16	f. 208	f. 1855	
	Gryki Biecz 3. asfor. 16	f. 48		
	Grochu Biecz 2 1/4 asfor. 32	f. 88		
	Bobu Biecz 1. asfor. 32	f. 32		
	Siemienia Łnian D. 1/2	f. 16		
	Łurozinego Łobzow Łimowych 130. asfor. 2	f. 260	f. 300	
	Łlotnego Wozow Łimowych 100. asfor. 1	f. 100		
Taxa Krescencyi	Łyta Łnoprzeczny i Łasiewo na Dwornych gruntach z którego trzeci Łnop odbieracie, Łodlug Rezerwow i Examinu Łudzi, ad minimum do cŁa kop bywa perceptowanego, iako i w tym roku do cŁa kop liczba wynosi. AŁe z wymlowce na Probę kopy Łlonu namierzono cŁwierc i Ławy piectnaście, wiŁc z Łesperandy namiar wynosi ze cŁa kop, Bieczek 35. Ł. i Ławy b. Łkladac Taxe Krescencyi Dwornej Bieczek po Łłtch 32. uczynitaby Summa Łłotych 1133. 96. 10. Łilyby iŁdmar w ŁmatrupiŁyŁych ŁeciŁch, albo przez mniŁcy zosi Łizby kop trzeciŁkowiŁych, lub przez nieumŁot nie nastŁpilo pomniŁcyzenie namiaru, Ł przez to nie pewnoie Intraty pokazŁla byŁi; Łaczym nie uŁi cŁna, Dworna Bieczka po Łłotych 32. Łecz tylko po Łłotych 16. Łkladac za Bieczek 35. Ł. Ławy b. wŁciŁgacŁe do Intraty Łłotych 506. 96. 20			
	ŁŁarczmy ŁawielowskiŁy i dnagiŁy noweŁy przy cŁkwi	f. 640		
	ŁŁarczmy ŁyniewickiŁy	f. 240		
	ŁŁarczmy ŁłumowskiŁy	f. 330	f. 2090	
Specyfikacya cŁred	ŁŁarczmy ŁyczowskiŁy	f. 350		
	ŁŁarczmy ŁymonowskiŁy	f. 450		
	ŁŁywnu wŁcinaczach Łaszynskich	f. 80		
	Łrozowego od teŁy cŁredy, po Łrozau od Łłotego liczac		69. 20	
Czynszu z WŁoŁci BraszewickiŁy			2633. 96. 20	f. 2721. 10
	Łrozowego od teŁy Ływnu, od Łłotego po Łrozau liczac		87. 23. 3	
	Łodrozeczny ogŁubny z ŁateŁy WŁoŁci			190.
	ŁeŁbnoŁo ŁŁyŁe WŁoŁci od Łłłow pŁatnych przez ŁŁobstowianych 395. po Łłotemu			395.
	od trzech Łłłopow Łabierzskich za 3. morgi			6.
				Efficit 2781. 20
				Efficit 2159. 20
				Efficit 2721. 10

Summa Intraty z Dobr Braszewicz Łłotych 8253 20



Folwark Tokowo

Opisanie Zabudowania tegoż Folwarku.

Jadąc od Wsi Tokowa Wrota starz z Fortka, na biegunach drewnianych na dwie otwierające, które przepuścić Budyniec dla pomieszkania Namiestnika do czasu wystawiony, Do Sieni Drzwi na biegunach drewnianych z Łapadnią drewnianą, Do Izdebki Drzwi taki na biegunie Drzwi w której okien ctery piekarnianych szkła prostego, Sice prosty piekarniany, Porząd tej Izdebki ognisko na czterech słupkach do naniecania ognia dla światła, nad którym rura tubiania przez stolowanie przechodząca dla wypicia dymu, stolowanie z Desek. w ścianach Kuchenska na czterech słupkach drewnianych z łominem plecionym nad Dach wyprowadzony, z tychże Sieni do Sądawki w tył Drzwi z nabiegunie, takż drzwiczki do Warzywni obok Izdebki przybudowanej na biegunie, Ten Budynek Stoma kryty. Na Dziedzincu Semiczek z Ławek malenki z łożnymi słupie dla suszenia Śerow tamżo Siednia stara ocembrowana. Obora w kwadrat zabudowana stoma kryta do której Wrota z Desek nabiegunie; Od tej Obory idąc w prawey stronie Wrota z Ławadów z Fortka, na Sumniako które przepuścić w Lewey stronie Świron o Dwoch Kordygnacyach z Drzewa ciosanego Stoma kryty, w Dole Janek pierwszy Kordygnacyi z której Drzwi nabiegunie z Probowiami Zapczepka żelaznemi, z Łamkiem wiszącym y kłuczem do niego, Tardem Wschody na górę gdzie do górnicy Kordygnacyi Drzwi nabiegunie z Probowiami kłamka, z Łamkiem wiszącym y kłuczem do niego, zasilow unim trzy, Stół y podłoga z Drzewa ciosanego. LUMNO Nowe dwie z Czworogiem Wrot podwoynych z Tarczyc nabiegunach drewnianych na dwie otwierających się z Ławatami Drwanianemi, Cate tż Sumno z Dylow Łitowanych wybudowane z łożnych czystia, stoma z czystia, Trzcima kryte. Odryna Stoma kryta w Dwieście Śerow zabudowana do której Wrota z Tarczyc nabiegunie z Ławatami drewnianą; Stoty ceterum circa tego Folwarku pletniowe.

Ogrody

Warzywny za Budynkiem na $\frac{3}{4}$ Morga łąden 1.
 Wożezowy przy Oborze na Prętkow 10 1.
 Chmielowy tamżo na Prętkow 2 1.
 Łatowy przy Budynku Drzewem zarosły, idąc z Brzezina Jębiną 1 1.

Tabella Wysiewu.

Wzrost	Siła	Spania	Wzrost	Siła	Spania	Wzrost	Siła	Spania
B	e	c	z	k	i			
20.	$\frac{3}{4}$	$\frac{1}{4}$	7.	7.	$\frac{2}{4}$	$\frac{1}{4}$	$\frac{1}{4}$	$\frac{1}{4}$
In Universum Deczek 37 $\frac{1}{4}$								

w Folwarku Tokowie.

Obora tego Folwarku nieopisane, ponieważ oney żadnego zaprowadzenia nie było. także z Partwa.

Pszczoły

Pszczoł Starych Ułłow Dzięgie } 11. Ułłow 11.
 Młodych Ułłow 11. }

Pola

Uroczysze Jarwin pod mogilkami Korsunskimi
 Uroczysze Niwki około samego Folwarku
 Uroczysze Podlesowie przy fruntach sielskich
 Uroczysze Aleji pod Wsią Łaniewiem J.A. Bazyljanow Antepolskich
 Uroczysze Stawnyłowska tumnie
 Uroczysze Brody pod karczma Wiry nazwana J.A. Bazyl: Torickonskich
 Uroczysze Dworeckie pod Wsią Tokowa
 Uroczysze Podlesowie tamżo.

Łaki

Murożne { Ładworem od Jarwina na Wożow Szere 11^o 6.
 w Kamiennym Lubu na Wożow Dważonkie 20.
 Jarwin na Wożow Trzydziencie pięć 38.
 B. t. o. t. n. e. { Kamienskie na Wożow piętnacie 15.
 Czaykow na Wożow Cienziurkie 40.
 Krzyzewszczyzna na Wożow Bie

Naczynia

Stół ordynaryny mały łąden 1.
 Kadzi warzywnych dwie 2.
 Kadzi nasypna jedna 1.
 Wiader dwa 2.
 Łarna łąden 1.
 Miary Łozowe { Szarek łąden 1.
 Orminka jedna 1.
 Łotpanek miary kotrynskiej



Compté Intraty roczney Folwarku Totkowsy

				Wtote	Grosze
	Wzta	Beczki 20. aslor 32. f.	640.		
	Jarki	Beczki 3/4. aslor 30. f.	22 1/2 15.		
	Pirniczy	Beczki 7. aslor 50. f.	10.		
	Seczmienia	Beczki 7. aslor 24. f.	168.		
Wawia	Owca	Beczki 7. aslor 16. f.	112	f. 1016. gr. 15.	
Wawia	Prochu	Beczki 1 1/2. aslor 32. f.	40.	Efficit	1105. 15.
	Bobu	Beczki 7. f.	8.		
	Siemienia	Lnian 7. f.	8.		
	Grzyki	Beczki 1/2. f.	8.		
	Miercznego	wozow zimowych 26. aslor 2. f.	52	f. 147.	
Wawia	Blotnego	wozow zimowych 95. aslor 1. f.	95		
	Wawia	Wozow zimowych 650. f.	650	f. 890.	
Specyfikacya	Wawia	Wozow zimowych 240. f.	240	Efficit	919. 20.
	Wawia	Wozow zimowych 29. gr. 20. f.	29. gr. 20.		
Wawia	Wozow zimowych 475. gr. 14. f.	475. gr. 14.		Efficit	491. 10. 3.
	Wawia	Wozow zimowych 15. 25. 1/2. f.	15. 25. 1/2.		
	Wawia	Wozow zimowych 68. 1/2. aslor 1. f.	68.		
Summa Intraty z Folwarku Totkowsy				f. 2642.	15. 1/2.



Compendium Generale

Catoroczney Intryaty Dobr. Braszewicz i Folwarku Totkowey Przychodzący

Krencencya z sianem i Trzecianiem	Złotych Polskich №. 3945.	gr. 5.
Arędy Karzemney z Grozowym	Alth	3079. gr. 10.
Czynszu Włościańskiego takoz z Grozowoy	Alth	3212. gr. 29. ¹⁹ / ₂₄ .
Podrozszczyzny Ogulney od tychże Włościan	Alth	190.
Podnogo od Ullow 463. po Złotemu	Alth	463.
Od trzech Chłopow Zabienkich za trzy morgi	Alth	6.

Summa Efficit Alth Pol. 10896. gr. 14. ¹⁹/₂₄.

Prænotandum Inwentarzem Roku 1771. Wyciągnięta jest Intryata z Dobr. Braszewicz Złotych 8142. gr. 5.
Terazniejszým wyprowadzona do 10896. gr. 14. ¹⁹/₂₄.
Aukcyi pokazujesz 2754. gr. 9. ¹⁹/₂₄.

Która aukcyja w tym sposobie jest wynaleziona.

Na Arędy Karzemney podług dobrowolnego Arędarow zgodzenia się vigore kontraktu aukcyi Alth 978. gr. 10.

Na Czynnach Włościańskich, ponieważ w Wiaży i Lutracyi gruntow to się, pokazato, że Boddani grunt trzymają bez pomiaru, i Morgiem nazywają, co być może szosta, lub dwa, czycia Włoki, i Morgi tylko płaca więkzość gruntu mając pod sobą, do tej wielości i dobroć gruntu okazując w sądownku niepodłym. Miarkując tedy allwagi Ekonomierney że nie jest droga ta cena która teraz postanowiona, i Włoki sprzeczna niebyta, Podług Taxy w Liniach Inwentarskich położoney wypadła aukcyja Alth 866. gr. 2. ¹⁹/₂₄.

Na Kręcencyi Deorney ex consideratione dworzey w tychże Leciach Ceny Alth 895. gr. 27.

Ex præmissis. Więc podług Komputow w Inwentarzu wyrażonych aukcyi pokazujesz się, nad præfity Inwentur. Złotych 2754. gr. 9. ¹⁹/₂₄.

Powinności Powszeczne Włości Braszewickiej

1mo. Doświadczenie dyktuje potrzebę położenia tego przed wszystkimi innymi ustanowienia ażeby J. Administrator Loddanych powodował łagodnością do pełnienia powinności. Opieszalszych zaś albo występnych nie przez gniew, zemstę, i popędliwość, ale ku poprawie tylko karat nigdy niewięcej jak pięć, plagami, a niewięcej nad raz iednego dnia. Kryminaty przez obieranych co rok na Sędzię Marcina przez gromadę dziesięciu Starców sądzić będzie J. Administrator, a Decyzye jako i inne porządku dobrego Maiejności Braszewickiej tyżące się Interesem zapisywać będzie w Protokole dawniczym zwyczajem, nato od przyszłej Komisji Jenerałney do fundum Destynowanym.

2do. Aby zaś ludz powolnym, pracowitym, pitnym i trzeźwym był J. Prezbiter będzie go prowadził do bojaźni Bożej i nauczał tych do ich stanu sięgających się powinności, oraz Pasterza i Tajemnic Wiary Sędy a to co święte. Na które to Nauki pod wina kłóćcia, leżenia krzyżem, kłóćcy, i tym podobnych przynajmniej po iednomu z Chaty będą, bywać Loddani, czego Dziesiątnicy doglądać będą. W Dziesiątnicy uwiadomia J. Aędza Prezbitera jeżeliby który Wielkonocney Spowiedzi y Komunii Świętą nieodbył, albo zachorowawszy obłożnie podnego niepostal.

3tio. Żeby zaś J. Prezbiter ludzi od siebie nie odstęrczał, nie będzie wymagał nic od administrowania Sakramentow etc. Lecz się tym kontentować będzie co kto da dobrowolnie, a niewięcej za pogrzeb na Mszą S. y zawzięt od najbogatszego Tallar wezmie, a od uboższych alt. b. 4. i mniej, w czym Protokola Dworowi relacjonować.

4to. Oddawszy co jest Bożego Boga nayswieższą myślą włości powinna być, uścić się zdani Starbu Rzępłey należącej, dla tego w porze świętych śami przez siebie wybrawszy Łodymne postłotyckie z Dymow 214. z kłóćcym y postłotem 1284. Alotys wynoszące zanież powinna do Braszewa, Uboższym iednak którzyby przez nalożenie od gromady czuli być ucimienionymi zakućnia sprawiedliwosci idworu wolno, kłóćcy w iedni kłóćcy, i kłóćcy.

5to. Robotnica nayswieższymi iedni dla dobra Publicznego w nayswieższym staraniu ma mieć włości Reperacya mostow, Takie robota do wszystkich należąca iedni gromadzie ptolow, a brzęta na siebie przypadającego każdy Jospodarz pitnować i za nayswieższym nadpżuciem się poprawować ma, czego woyt dogrzy podwipa, reperowania przez siebie samego jeżeliby opieszalszych Dworowi niedonosił.

6to. Do tego wszystkiego Drzewo w łimie ma być przygotowane. Łanki zaś y zarole tak Jospodarz Kartami Komisji Jenerałney warowane jako y Dworze, i Paćci mają być hodowane, na co Osobny Kłóćcy od Jwałtow y Strazy wolny ustanowiony być ma. PUSZCZA zaś Czerniewicka zezwastuowem Łiotowskiem sumienial żeby niebyła pustożona podług praktykowanego zwyczajem za Inuenciem się z J. Ekonomem Łiotowskim równa liczbą wozow tak naleznego jako y drugiego Dworu potrzebę ma być cięża. Od Obcych zaś Bojarowie Czerniewicy których iedni 17. koleja pitnować iedni będą, ażeby sędobę dostrozony, a wina Tallara bitemu na tym którego koley karana być mianey doyci można było. Za te Straz ci Bojarowie Czerniewicy od Jwałtow y Strazy są wolnemi, i albo w łimie podwipa Czerniewicami kwalit, a wycięzione iedni odbywać onych niepowinni będą.

7mo. Nałoty iedni jako niedoyle obzernie rozciągające, nie spuszczając się powinna włości do parzenia Bydła przy pastuszkach mieć Pastera doskonałego, a jeżeliby mimo to iedniak kto w szkodaie bydła znalazł, ni ma go kłóćcy, ale zając y otrzymawszy nadgródę szkody, oddać dlugo nietrzymania.

8wo. Im więcej jest Jospodarzow tym więcej nakłóćcy w obzerności takowey pracy przypada, żaden z tym niepowinien bronieć y drażnić chcących się dlic y przyjemnego fruntu na nowe siedlisko, bez przekłóćcy, Ustąpić, w czym jeżeliby opieszalszy który był przelozanym pod wodzą J. do Wilna ma być karany.

9no. Ku temu koncowi w zezwastuowaniu gruntow zabiegając ustanawiamy iż kłóćcy kolew bez wiadomości Dworney drugiemu a Osobliwie Cudzoziemcowi gruntu lub sianożeci zawodzić, takowy jeżeli iedniemu Cetera Łlotyma, Jerek Obcemu, Podwodę iedni do Wilna karany będzie.

10. Podobnie przykazujemy aby się nicht nieważyt bez wiadomości W. Komisji parca i wpisania w inwentarz, albo za pozwoleniem Administratorckim bez approbaty obejmować y rozrabiać fruntow lub sianożeci, pod utratą takowego gruntu y winy dwóch Łlotych na Dwor.

11. Z Trzeciosopnego Pola pierwszego Roku porostrobieniu y Zasianiu trzeci mop nie ma być brany, Na wet ani z drugiego Roku, na tych micy szech gócie trzebicz byta ciężka.

12. Ktokolwiek Łodatek do Dworu wnosi Jroszowego granz do Łlotego dawniczym zwyczajem zapłacić.

13. Naostatek ubezpieczając włości J. przez powinności w inwentarzu wyrażonych, do żadnych innych pociągana, ani narzucaniem Towarow jakoby doli etc. tak pędzeniem nad opis podwod, y tym podobnie ucimieniona nebude, Jeżeli w której ustawie mieć będzie wątpliwosc włości poprosz J. Prezbitera aby inwentarz który mu nie ma być bronnym we Dworze, przeczytał, y włości uwiadomił. Jeżeli zaś mimo to wszystko czuli się być Loddani ucimienionymi pozwalają J. wolna kłóćcy do Wilna do sprawiedliwosci Komackiej i protokoli przyjechać.



Powinności Szczygubne

Amo Ustawa względem Ichm Panow Szlachty na Truncie Przewietney Kapituły Wileńskiej mieszkających.

Lubo znacznie jest większym zyskiem dawać grunta Bojarom trzymać nizeli Ichm Szlachcie: nietym jednak jest Przewietney Kapituły przychylnie stanowić Szlacheckiemu okazać względy, i pod sobą go umieszczać, to tylko sobie waruie. Ażeby gruntow yżak bez wiadomości Dworney nikomu nieustępować, a tym mniej zawodzić, owzem Kapitulnego Działościwa bronić. Takoz waruie, żeby Placy na terminie nieubliżali. Żeby w proporcji gruntow trzymanych do Łodatkow R.P. y Szlacheckich równa z Włocia, przykładać się,

Zdo Robocizna, Podrozie, Placa, y Dan Bojarow.

Paniczny nieczu, ale straż do Dworu kolejno z Ciągłymi po pułtygodnia odbywają, dtey jednak straży Bojarowie Czerniewicy za wolności za co Purczy pilnować mają; do Dworu nigdy więcej jak trzech stroiow i jedna stroiowka iść nie będą, do Karoznyias żadna strażi nie dacie.

Gwałtow Sata włoc Bojarowce y Ciągłi y Tokowcy wzysoy przez Czerniewicy od 10. Ale tenarniejszy Kommissy Włoc supłkowata izonych wystarować niemoże, jakoż sama prawda uwiadomy iz onym przyzacho był, faczym nie iuz 10. ale tylko 9. Gwałtow dtey odbywać będą, a to do Orania, wywożenia gnoioy z tyła, wiele bydła maia, Takoz do kosenia, y dożniwa zawrze wzysoy ile jest orob w Chacie, iedna tylko dła Ogria zastawiać dostanata, Dzieci niemające lat 15. na świat iść niepowinni, Służebni wolni są do światow, iakby ich w Domu nie było.

Tyry dawnicy odbywata włoc sata do Dworu, y nallotym, które ze są zniezione, a zto skupu podwodnego ogulnie włoc sata y placy zlotych 190.

Nasprowadzenie nas krencency w śmie za dobrej samy drogi do przystani to iest do Brześcia lub do Martwa, y nato podług starodawney ustawy każdy z Chaty dwarazy dać podwodę, powiniem tak od pułtrzysta Łodatkow czynioby Łodar 500. Leozte pędzenie z Chaty Szermastkowey rowno iak z Czerniewicy, iak dowiaderzenie ukazywato bydz niemożne tak uznając niesprawiedliwe, postanawiać, żeby z Włoci których pad wzysoy włocia, y przez gruntu Szlacheckiego y Diferencyjnego 50. wychodziło po 10. Podwod co ubozszych uszy, a iednak rownie iak y pierwicy wzysoy Podwod blisko 500. Przystannych. Miano Dzierżyciu Łodatkow Brzystannych z Włoci, wolno nakazai podwodę ztety do Wilna, to iest z Włoci podwodę, ale z wileńską podwodę tylko na zupełney Cwierci siedzący odbywai maia, których ze w cacy włoci tylko iest bez kilku 40. Włoci wice tylcy y Podwod a nie więcej. J. Administrator do Wilna wysyłać może. A jeżeliby z Podwod y Dworowci nie były potrzebne, tedy a ni inna stronę obracane, ani komu pod Łotaz, Klepkę, albo sprowadzenie innych Towarow nymowane, ale przez włocia optacane byi mają, a mianowicie za podwodę iedną do przystani, ściesz, z wileńską, pędzanta zlotemi to iest za 10. Podwod Brzystannych albo za 4. Wileńskie z Włoci 60. Brzydnie z tym na marg okupnego od podwod y po 2. które zapłaciwszy iuz żadnych Podwod owego Roku J. Administrator nie popędzi, a jeżeliby to uczynił pod cacy weryfikacyi na każd morg wroci po 2. Ctery. Każdy Bojar raz ieden na rok niewięcej z dystem bez żadnego Szczaru pieczę tylko nadyał y o mil 18. ma dbyi pouytkę, Od tych pouytek Czerniewicy maia bydz wolności ale zato po ścię dni przez Rok w Brzdumarskiej potrzebie Dworowci postarzą maia.

Placa Czynszu od morga po 2. gr. 15. tak Śudziobnego iako y Przyemnego, Dan miodu Łodatkowego od Szczot Dworowi mają dawać, Matli wolne tak iako w innych naszych Dobrach, maia, bydz rozumiane, iz dziesiętego Włoci by i kilka Dzierżyciu miał Gospodarz Dwor podbierai niema. Ktoby klade zatait lub przed przysia ziom wodza nadebrał, zakazda fto dę dwoma zlotemi winy nallotk do Cerkwii karany byi ma, ale tez nastyit woyoko niema bydz podbierano y na śmie dosyć żywności dla Szczot zostawiano.

Uwaraiac odległosc do Dworu tak Brzaszewickiego, Iako y od Tolwarku Tokowskiego, a zlad robocizny mitrege, Wsiow dę Tynewicz, Suprozyrny, Zakraiu Syzow, Semiwerchow, Okuicewicz, Jamna albo Czechowcow, Dubowikow, Czerniewicz, Symonowicz, Sukaczow Śudaitowskich, y Kaszynskich, Wszyrskich Dwadzieścietrzy Włoci gruntu zawierających, a Wyrachowawrzy oraz iz wice bliższe, przy gwałtach, tak do Zarabiania krencency, iako i innych potrzeb Dwornych wystaraczy mogą te wywymienione Włoci z Obowiazkiem pełnienia opisanych powinności nallotności Bojarskiej są postanowione.

Do tych powinności y Bojarowce w ciągłych wniach mieszkający nalezieć mają;

Robocizna, Podroze, Ptaca, i Dan' Ciagtych.

Wies Zawietowie, Stariewicze, Stenczyce, Lachy albo Cyble, Stumiszczce y Lidewskie do Braszewicz; Tolkowo y Czapce do Tolwarku Tolkowy z czym Dwor kazie maia robic Paniszczyny a Wtoki maia, robic Lima, y Latem po dni Osmi procz Paniszczyny Kobiety, to jest mezczyzna z Czwierci po dni dwa z Szesciny po pultora Dnia, z Osminy po dniu. Kobiety z Czwierci trzeci Szesciny po dniu z Osminy po pul dniu w Tydzien wychodzi beda, o godzinie szostey, od 12ty do 12ty odpoczywac, a Osiemne, zchodzic a Paniszczyny, oraz przez dzien przynajmniej smier kwadratowy, zaorać ma to jest przelow 10. wzdłuż y tyler w poprzek. Młoczek przez dzien Lyta 40. mowow, Jarzynny kopę wymłoci; Za Przędziwo pultalki ciekicy dzien Paniszczyny maiz zachowac. Na Straz chodzic koleja z Bojarami po pultygodnia maia, Podczas ktorey ta pultygodniowej strazy, od Paniszczyny y gwałtow ta Chata i osoba ma byc wolna. Zwalty jak Bojarowie petnia.

Fury podobnym sposobem pod powinnością Boiarka opianym odbywac (lub ptacic maia, z tym dokladem iz pod czas pierwzey podwojdy paniszczyna nie ma byc dla Ciagtych przez niekielec dwie, podczas zas Drugiey jako i Wilenskiej Drogi tyle dni paniszczyny odrachowano y w Domu gospodarzowi odciadac pozwolono będzie ile dni byl w drodze.

Ptaca od morga Sadzibnego po altotemu y Jazzy Osm, od Brzyemnego jak Bojarowie to jest po Altoty 2. y grofy 15. Wzgleciem potowinnego miodu rowny z Bojarami maia obowiazek.

Powinnosc Arendarzew Karczem.

Przed wszystkim dojrzy sp^o Administrator azeby w Karczmach bylo ochępotwo, y dla podrotnych wszelka wygoda. Kulemu koncowi na Reperacya, potrzebna, dalszy zabiegając ruinie robotnika ma odstawowac w szeregutnosci reperacya, tak Karczem jako y Domowisku przy nich potrzebnych jak moze byc nayprzedej.

Dla Zapobiezienia zas pijanstwu wadzic w Prostoty jak powszechney tak szkodliwej przykarcuiu, azeby zadem Poddany woiow Braszewickich Frankow niebral, niepit, i nieprzesiadnywal w Obcych Karczmach, w swych nawet zaby nakredyt niebral nad Alotych Trzy, a ni Piwa robil, ani gorzalki pzedal, chybaic do Aredy podlug opisu kontraktu oplaciowazy, a Osoblwie zaby w powzedni nie pit. Luten, Casu na przinuwaniu nie trawil, w czym ucziliby Arendarz poblatniacym byc zic ukazal, nie tylko utracic ma wszystko co ow przniak napil, ale nadto zaplaci do Dworu wome pięci Alotych, potowic na Expens Fundi, a Potowic nastl. Administratora. Kazdy Poddany na Fronie bioracy Franki, na W. Kiedza Tenutora zaplaci winy Talar bity.

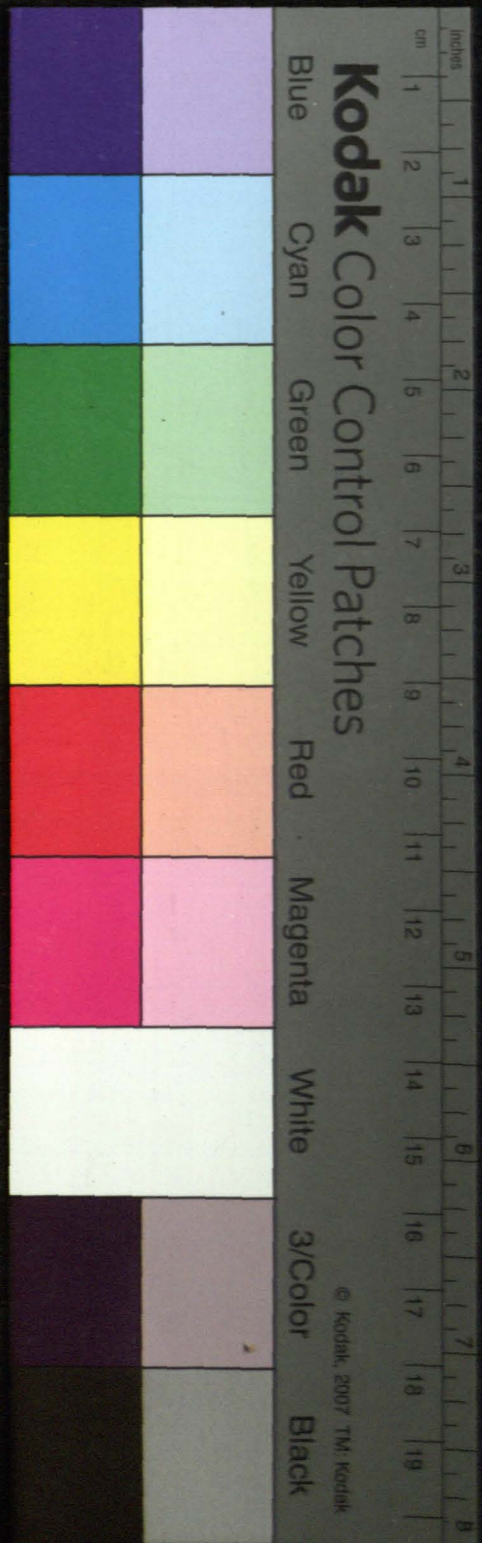
Na Wesele robiacy Piwo lub gorzalki, kazdy Poddany ogutem od towaru Arendarzowi, ani braki ani storin niedajic zaplaci Aloty 2. Na Spaska i na Widyn dwa razy na Rok wolno wtosci miód uaycic y wyszynkowac, a Wok na Cerkiew Dysponowac.

Poniewaz do wszystkich Karczem sa przydane frunta, przeto kazdy Arendarz przy zdawaniu Aredy woiocy drugiemu, powinien bedzie zostawic, tak Luten Lytny, y Jarzynny, Jakolki y Siano, a poniewazby takowa rumacya nastapic miata w takim czasie izby zboze y Siano miat sebrane a pola, tedy to wszystko gotowe mu zostawic y oddac nastepcy tej Aredy.

Nota Amō J. Xiaz Pleban Braszewicki Funduszem ma dotagony sobie Tolwark, y frunta między fruntami Braszewickimi wytagony, i wieloscia opirane; nad ktore przywlaszczajac sobie wiecey w Obrembach Braszewickich: Trzebi, frunt wyrabia, i szianowicie przywlaszczajac; azeby tedy nad przepis Funduszu wiecey sobie nie przywlaszczal Trzebiezy szianowych w fruntach Braszewickich nad swoja Funduszowa wtasciwosc nie czepul waznosc, i dozor Dworowi Braszewickiemu polecacie.

2do Wtosc Braszewicka ma ustawę powinności szianowickowej, ktora powinność nie na co innego miata byc obracana, iak tylko na Wtoscianskie wtasciwe potrzeby, Omuzenia przez kicie rowow grantow, Lach, Trzebienia zarosli, Reperacya Drog, mostow, Probel, Ette. i tego wszystkiego co do pożytku Wtoscian nalezy. Alie te szianowicki wyle bywaja na potrzebe Dworna, z aczym za podana, przez Wtoscian do duplika, waznosc, azeby od tad ta powinność na potrzebe Dworu obracana nie byla, ale na litytek Wtoscianicki dla potrzebney Reperacyi szianowana, y obracana zostawala.

3tio Sankt nabratu od Krow Dojnych, iako tez od Prastwa niepostanowiony, i w fruntach nie upomowadzany, ktory cedat in usum Gospodarowi, aby byl przyptodek oddany, na pomnozenie Obory byl konserwowany, a frunto podlug Inwentarza do Sanktu oddane, i zachowane.



Takowy Inwentarz Ciasu Komisji Generalnej in Fundo Dobra Braszewicz Capidiowa
ney Sporzadzany w tainie podpisani Reka
i Ignacy Klimanicki Komisjarz do Dobra Braszewicz
m/11



Acto Dni 1775 et statim scribitur sub tempore Ingressus Capituli autumnalis, circa relationem Commissionis in
Bonis Braszewicz expedite et ductum, lectum, et approbatum est. Vigore cuius eadem bona Braszewicz ad
quadriennalem possessionem ceperunt P. A. D. O. S. C. C. in summa decem millium octin-
gentorum nonaginta sex flor. tenorum Polonicorum, quot annis ad Fiscum R. D. M. Capituli Cath. Vrbis impo-
tanda. In fidei J. Joannes Gaspar Grudziński, N. R. D. M. Capituli Cath. Vrbis.
m/11

BRASZEWICZ



