



Nijolė Kolesinskiene

Duomenų bazės sistemos administratorė
Administrator of database system

KNYGŲ ĮRIŠŲ DUOMENŲ BAZĖ: DUOMENŲ PATEIKIMAS IR PAIEŠKA

Lietuvos mokslų akademijos Vrublevskių biblioteka (LMAVB) savo unikaliais kultūros paveldo fondais yra viena reikšmingiausių Lietuvoje. Šiuolaikinės skaitmeninio technologijos ir elektroninių archyvų informacinės sistemos leidžia šiuos fondus atskleisti visuomenei. Idėja sukurti knygų įrišų duomenų bazę išaugo iš poreikio juos identifikuoti, registruoti ir paskelbti visus LDK teritorijoje buvusių perrašymo centrų ir spaustuvių XV–XVIII a. knygų įrišus, gyvavusius LDK iki Abiejų Tautų Respublikos padalijimo. Projektą parėmus Lietuvos kultūros tarybai prie Kultūros ministerijos, bibliotekos elektriniame archyve buvo sudarytas naujo tipo duomenų rinkinys – duomenų bazė „Knygų įrišų tyrimai“. Tai pirmas bandymas Lietuvos viešojoje elektroninėje erdvėje pateikti visavertę kompleksinę mokslo tyrimų priemonę, paremtą knygotyros bei medžiagotyros mokslų koreliaciniais ryšiais. Pirmojoje rinkinio kolekcijoje pateikti 278 XVII a. Vilniaus akademijos spaustuvės knygų įrišų vaizdai ir tyrimų duomenys. Rengiant duomenų bazės informacinę sistemą buvo remtasi analogiškų užsienio duomenų bazių kūrimo patirtimi. Jų sąrašas pateikiamas straipsnio pabaigoje.

Kolekcijos adresas: <https://elibrary.mab.lt/handle/1/4862>

Duomenų bazės informacinė sistema – DuraSpace 6.2

Metaduomenų standartas – Dublin Core

Failų formatas – JPEG

Naudojimo sąlygos – duomenys gali būti kopijuojami, platinami, rodomi, naudojami išvestiniams darbams nekomerciniais tikslais nurodant elektroninio archyvo pavadinimą, kolekcijos pavadinimą ir URL adresą (BY-NC-4.0)

Citavimo pavyzdys: LMAVB elektroninis archyvas. XVII a. Vilniaus akademijos spaustuvės leidinių įrišai. <http://elibrary.mab.lt/handle/1/4862>

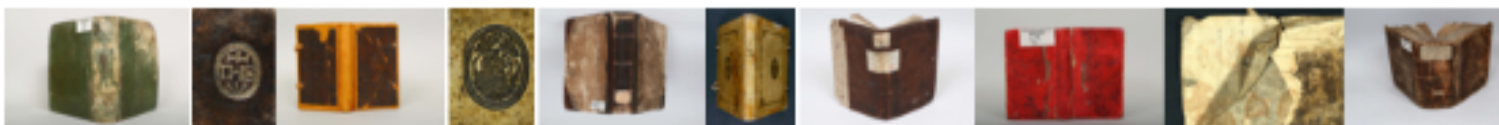
XVII a. Vilniaus akademijos spaustuvės leidinių įrišai / 17-th century bindings of the Vilnius Academy printing house

Rodyklės

- [Leidimo data](#)
- [Autoriai ir kt. rengėjai](#)
- [Antraštės](#)
- [Tema ar dalykas](#)

Ieškoti kolekcijoje:

Vykdyti



XVII a. Vilniaus akademijos spaustuvės leidinių knygų įrišų kolekcija parengta vykdant projektą *Knygų įrišų kultūra XV – XVIII a. LDK teritorijoje*.

1 pav. Pirmasis kolekcijos puslapis

Pateikiami duomenys:

antraštė (dc.title) – kolekcijos objekto pavadinimas;

leidimo data (dc.data.issued) – knygos išleidimo data;

leidėjas (dc.publisher) – knygos leidėjas;

knygos saugojimo vieta (dc.identifier.other) – LMAVB Retų spaudinių skyriaus knygų fondo šifras;

objekto (įrišo) adresas (dc.identifier.uri) – elektroninio archyvo URL;

įrišo aprašas (dc.description) – įrišimo technikos, medžiagų, dekorų, proveniencijų ir kt. įrišo ypatybių aprašymas;

įrišo formatas (dc.format) – viršelio dydis;

knygos bibliografinis aprašas LMAVB elektroniniame kataloge (dc.relation.uri) – nuoroda į LMAVB katalogą;

įrišo ypatybes reiškiantys terminai (dc.subject), rašomi lietuvių ir anglų kalbomis;

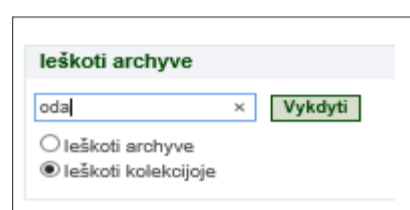
proveniencijos (dc.provenance) – buvę knygos savininkai;

kolekcijos įrašo sukūrimo data;

kolekcijos įrašo autorius.

Paieška

Paiešką kolekciijoje galima atlikti pagal bet kokią žodį ar kelis žodžius, esančius objekto įrišo tekste. Ieškomas tekstas užrašomas užklauso langelyje – kolekcijos pirmojo puslapio centre arba kairiajame meniu laukelyje. Verčiant puslapius galima peržvelgti visą kolekcijos objektų sąrašą.



2 pav. Ieškomas tekstas kairiajame meniu laukelyje



3 pav. Paieškos rezultatas

Paieškos rodyklės. Paieškai palengvinti rengiamos leidimo datų, autorių ir kt. rengėjų, antraščių ir reikšminių žodžių rodyklės. Tai standartinės elektroninio archyvo visų kolekcijų rodyklės. Įrišų kolekciijoje Autorių ir kt. rengėjų rodyklė nebus naudinga, nes knygų autoriai kaip paieškos pradžioje neįrašomi.



4 pav. Paieškos rodyklės

Leidimo data. Pasirinkus leidimo datų rodyklę, objektų sąrašą galima surikiuoti pradedant anksčiausiais arba vėliausiais metais. Ieškomus metus užrašius į užklauso laukelį, atverčiama užklausa atitinkanti rodyklės vieta, t. y. objektų sąrašas pradedamas įrašytais metais. Verčiant puslapius pirmyn arba atgal galima peržiūrėti vėlesnių arba ankstesnių metų objektus.

XVII a. Vilniaus akademijos spaustuvės leidinių įrišai / 17-th century bindings of the Vilnius Academy printing house ... Chronologinė rodyklė

Sąrašą pradėti nuo:

Leidimo datos Rikiuoti: Puslapyje rodyti:

Puslapyje rodoma 1-20 iš 278 rastų [Kitas puslapis](#)



[Irišas knygos \[Svencickis, Grigas. Theatrum s. Casimiri, in quo ipsius prosapia, vita, miracula, \[...\]. \[Vilnae\] : operis typographicis Academiae Societatis Iesu, \[1604\].\]](#)
Irišas: sudėtinis. Medžiagos: oda [nenustatyta], vienspalvis popierius. Viršelio odinė nugarėlė – vienspalvė.
Ispaudai: viršelio kraštinėse – dviejų brėžimų apvadas, viršelio viršutinėje ir apatinėje dalyse įspausti dviejų brėžimų

5 pav. Paieška leidimo datų rodyklėje

Antraštės. Pasirinkus antraščių rodyklę, galima surasti įrišus pagal objekto pavadinimą. Pavadinimai pradedami žodžiais **Įrišas knygos** arba **Įrišas konvoliuto**, toliau laužtiniuose skliaustuose užrašomas knygos autorius, antraštė ir leidimo duomenys. Sąrašą galima surikiuoti pavadinimų abėcėlės tvarka ir verčiant puslapius pirmyn arba atgal peržiūrėti visus kolekcijos įrašus.

Pastaba. Norint konkrečios knygos įrišą surasti pagal knygos autorių ar antraštę, reikėtų naudoti ne rodykles, o paieškos laukelius, esančius pagrindinio kolekcijos puslapio centre arba atitinkamame kairiojo meniu laukelyje.

Reikšminiai žodžiai. Pasirinkus reikšminių žodžių rodyklę, galima surasti įrišus pagal jų ypatybes reiškiančius terminus. Konkretų dalyką reiškiantis terminas užrašomas parodydamas jo hierarchinę ryšį su didesnės apimties sąvokas reiškiančiais terminais. Aukščiausiojo lygmens sąvoka reiškama terminu **Įrišai** (angliškai **Bindings**). Surasti reikiamą terminą galima užrašius jį užklauso langelyje arba nuosekliai peržiūrėjus reikšminių žodžių sąrašą. Pirmasis paieškos žodis lietuviškų terminų peržiūrai – **Įrišai**, anglišku terminų peržiūrai – **Bindings**. Parengus ir paieškos sistemoje įdiegus įrišų terminų tezaurą, paieška pagal įrašų ypatybes apibūdinančius terminus taptų dar paprastesnė.

XVII a. Vilniaus akademijos spaustuvės leidinių įrišai / 17-th century bindings of the Vilnius Academy printing house ... Reikšminių žodžių rodyklė

0-9 [A](#) [B](#) [C](#) [D](#) [E](#) [F](#) [G](#) [H](#) [I](#) [J](#) [K](#) [L](#) [M](#) [N](#) [O](#) [P](#) [Q](#) [R](#) [S](#) [T](#) [U](#) [V](#) [W](#) [X](#) [Y](#) [Z](#)

Spustelėkite raidę aukščiau arba įrašykite ieškomo teksto pradžią:

Rikiuoti: Puslapyje rodyti:

Puslapyje rodoma 40-59 iš 82 rastų [Ankstesnis puslapis](#) [Kitas puslapis](#)

Reikšminiai žodžiai

- [Įrišai - Antraštiniai duomenys viršelyje - Be prieklijos](#) [35]
- [Įrišai - Antraštiniai duomenys viršelyje - Su prieklija](#) [49]
- [Įrišai - Be viršelių](#) [31]
- [Įrišai - Dekoras - Ispaudų brėžiai](#) [70]
- [Įrišai - Dekoras - Ispaudų kompozicija](#) [66]
- [Įrišai - Dekoras - Vaizduliai](#) [12]
- [Įrišai - Dekoras - Vienarūšiai ispaudai](#) [19]

6 pav. Lietuviškų terminų peržiūra

XVII a. Vilniaus akademijos spaustuvės leidinių įrišai / 17-th century bindings of the Vilnius Academy printing house ... Reikšminių žodžių rodyklė

0-9 A B C D E F G H I J K L M N O P Q R S T U V W X Y Z

Spustelėkite raidę aukščiau arba įrašykite ieškomo teksto pradžią: x

Rikiuoti: . Puslapyje rodyti:

Puslapyje rodoma 1-20 iš 82 rastų

[Kitas puslapis](#)

Reikšminiai žodžiai

[Bindings - Cover structure - Full binding](#) [102]

[Bindings - Cover structure - Quarter or half binding](#) [140]

[Bindings - Decoration technique - Embossed paper](#) [1]

[Bindings - Decoration technique - Application of coloured paste](#) [4]

[Bindings - Decoration technique - Manuscript](#) [1]

7 pav. Angliškų terminų peržiūra

Spustelėjus įrašė esančią bibliotekos katalogo nuorodą, pateikiamas detalus bibliografinis knygos aprašas. Retų spaudinių fonde esančią knygą, jeigu reikia, galima užsisakyti.

The screenshot shows the 'ELEKTRONINIS ARCHYVAS' (Electronic Archive) interface. The main header includes 'LIETUVOS MOKSLŲ AKADEMIJOS VILNIAUS VILNIAUS BIBLIOTEKA'. The record is for a book titled 'Missae pro defunctis tantum deservientes ex missali Romano recognito desumptae ... Societatis Iesu, 1685.' The record includes fields for 'Data: 1685', 'Leidėjas: Vilniaus akademijos spaustuva', 'Formatas: 2° (28 cm)', and 'Originalo saugojimo vieta: L-17/2-109/96524'. The 'Pastaba' (Note) field contains two links: 'Knygos įrišas [L-17/2-109/96525]' and 'Knygos įrišas [L-17/2-109/96524]'. An orange arrow points to this field.

8 pav. Knygos aprašas bibliotekos kataloge

Užsienio šalių knygų įrišų duomenų bazės

Didžioji Britanija: <https://www.bl.uk/catalogues/bookbindings/Default.aspx>

Nyderlandai: <http://www.geheugenvannederland.nl/nl/geheugen/results?query=bookbindings&page=1&maxperpage=36&coll=ngvn>

Prancūzija: http://www.bnf.fr/en/collections_and_services/online_catalogs/a.reliures_bnf_fr_eng.html

Lenkija: http://www.ptpn.poznan.pl/oprawy/index_en.php

Vokietija: <http://www.hist-einband.de/recherche/index.php>

Italija: <http://www.braidense.it/bookbinding/ukd.htm>

Norvegija: <http://www.schoyencollection.com/bindings-bookboxes>

Švedija: <http://probok.alvin-portal.org/alvin/home.jsf>

BOOKBINDING DATABASE: DATA SEARCH AND PRESENTATION

The Wroblewski Library of the Lithuanian Academy of Sciences (WLLAS), owing to its unique collections of cultural heritage, is one of the most important libraries of Lithuania. Today's digital technologies and electronic archive information systems enable us to properly unveil these collections to the public. An idea to compile a bookbinding database grew from a need to identify, register and present in a publication all the bindings of 15th–18th-century books produced by copying centres and printing houses that had existed on the territory of the GDL until the division of the Polish-Lithuanian Commonwealth. Under the sponsorship of the Lithuanian Council for Culture under the Ministry of Culture, a new kind of database, „Bookbinding research“, was started in the library's electronic archive. This is the first attempt to publish data of bookbinding research in the public cyberspace of Lithuania as a comprehensive scientific resource based on correlation relationship between book studies and material studies. The first part of the collection contains images and research data for 278 bindings from 17th-century publications of the Vilnius Academy Printing House. Compiling the database we gained from other countries' experience in creating similar databases. The list of the latter is given at the end of this article.

Collection address: <https://elibrary.mab.lt/handle/1/4862>.

Database information system – DuraSpace 6.2

Metadata standard – Dublin Core

File format – JPEG

Conditions of use – the data may be copied, disseminated, displayed and used in derivative works for non-commercial purposes providing the name of the electronic archive, as well as the name and URL of the collection (BY-NC-4.0)

Citation example: WLLAS electronic archive. 17-th century bindings of the Vilnius Academy printing house. <http://elibrary.mab.lt/handle/1/4862>

XVII a. Vilniaus akademijos spaustuvės leidinių įrišai / 17-th century bindings of the Vilnius Academy printing house

Rodyklės

- [Leidimo data](#)
- [Autoriai ir kt. rengėjai](#)
- [Antraštės](#)
- [Tema ar dalykas](#)

Ieškoti kolekciijoje:



XVII a. Vilniaus akademijos spaustuvės leidinių knygų įrišų kolekcija parengta vykdant projektą *Knygų įrišų kultūra XV – XVIII a. LDK teritorijoje*.

Ex. 1. First page of the collection

Data provided:

title (dc.title) – title of an item in the collection;

publication date (dc.data.issued) – publication date of the book;

publisher (dc.publisher) – publisher of the book;

book location (dc.identifier.other) – call number of the holdings of the WLLAS Rare Book Department;

object (bookbinding) address (dc.identifier.uri) – URL for the electronic archive;

bookbinding description (dc.description) – description of the binding technique, materials, decoration, provenances and other binding specifics;

bookbinding format (dc.format) – cover size;

Bibliographic record for the book in the WLLAS electronic catalogue (dc.relation.uri) – link to the WLLAS electronic catalogue;

terms describing specific features of the bookbinding (dc.subject), in Lithuanian and English;

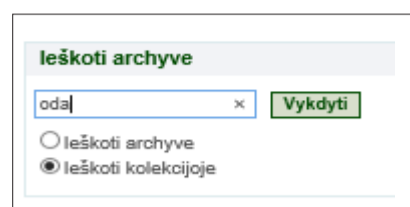
provenances (dc.provenance) – former owners of the book;

collection record creation date;

collection record author.

Search

The collection can be searched by any word or several words contained in the text pertaining to a bookbinding. The search phrase is typed into the query field in the centre of the first page of the collection or in the left menu field. Scrolling through the pages you will be able to view the full list of the collection items.

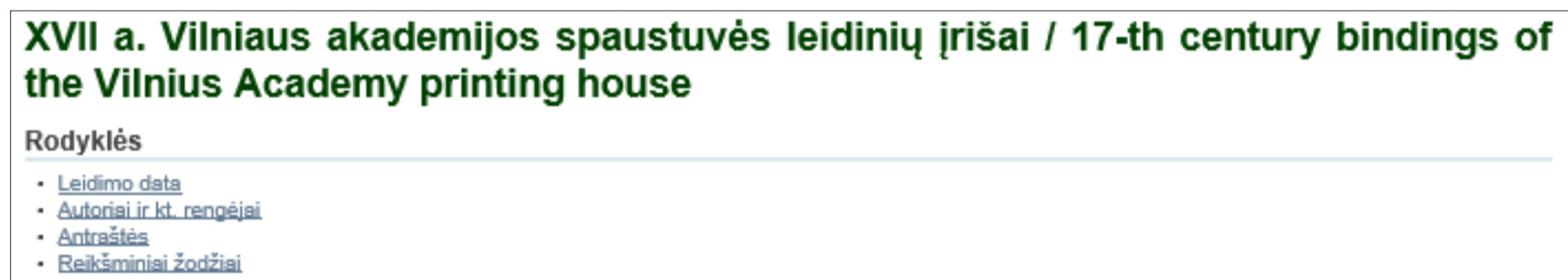


Ex. 2. Typing a search into a left menu field



Ex. 3. Search results

Search indexes. To facilitate search we compiled indexes of publication dates, authors and compilers, titles and keywords. These are standard indexes for all the collections in the electronic archive. However, the Authors and Compilers index will not be useful in the case of the Bookbindings Collection, since book authors are not stated as search headings.



Ex. 4. Search indexes

Publication date. This index lists the objects by the date of their publication starting from the earliest or latest year. Typing the searched-for year into the query field, opens the index at the first record matching the searched-for year. Scrolling the pages back and forth you will be able to view objects matching correspondingly to earlier and later publication years.



Ex. 5. Searching the index of publication dates

Titles. The title index makes it possible to find bookbindings by an object's title. The titles begin with the words **Įrišas knygos** or **Įrišas konvoliuto** followed by author, title and publication data. The list can be arranged by title alphabetically and all the records in the collection can be viewed scrolling pages back or forth.

Note: In order to find a bookbinding by the book's title or author it is advisable to use search fields located in the query centre of the first page of the collection or in the left menu.

Keywords. The keyword index lists bookbindings by terms denoting their specific features. A term for a certain feature is displayed showing its hierarchical relation with broader terms. The broadest concept is expressed by the term **Įrišai**. A needed term may be found using the query window or browsing through the keyword list. The first search word for the list of Lithuanian terms is **Įrišai**, for the list of English terms, it is **Bindings**. A thesaurus of bookbinding terms in the search system would make a search by keyword even more simple.

Ex. 6. List of English terms

Clicking on the link to the library catalogue provided in a bookbinding database record a detailed bibliographic record for the book. The books are kept in the holdings of the Rare Book Department and may be checked out to the reading room.

Ex. 7. A book record in the library catalogue

Bookbinding databases in other countries

Great Britain: <https://www.bl.uk/catalogues/bookbindings/Default.aspx>

Netherlands: <http://www.geheugenvannederland.nl/nl/geheugen/results?query=bookbindings&page=1&maxperpage=36&coll=ngvn>

France: http://www.bnf.fr/en/collections_and_services/online_catalogs/a.reliures_bnf_fr_eng.html

Poland: http://www.ptpn.poznan.pl/oprawy/index_en.php

Germany: <http://www.hist-einband.de/recherche/index.php>

Italy: <http://www.braidense.it/bookbinding/ukd.htm>

Norway: <http://www.schoyencollection.com/bindings-bookboxes>

Sweden: <http://probok.alvin-portal.org/alvin/home.jsf>