

Першы Беларускі Месячнік Сельскай Гаспадаркі.

Зьмест:

	ст.
Гутарка пра радковую культуру збожжа . . .	1
Першая дапамога пры ацёлу	3
Хваробы пасья ацёлу	4
Здаваньне кароў пасья ацяленьня	6
Цельная гарачка ў кароў (налярун)	7
Просты спосаб грэць валу жывёле	8
Дагляд пчол у зімоўніку	8
Рыбная гаспадарка	10
Некалькі слоў пра мышэй	12
Як закладаць кааператны ў (спажывецкае т-ва)	12
Парады агранома	15
Паштовая скрыжка	16

140524

Гутарка пра радковую культуру збожжа.

Трудна сярод нашага сялянства прышчэпліваецца ўсё новае, няпрывычнае. Поступ і веда неяк чамусьці дагэтуль мінае нашу вёску, якая традыцыйна пакуль-што дзержыцца ўсяго таго, што ўжо даўна аджыла свой век. Гаспадарка, наладжаная дзедам, вядзецца так сама і ўнукам, які ні за што не адважваецца змяніць гэты лад. Так было, так ёсць, але гэтак далей ня можа быць. У той час, як горад чутка прыслухваецца да ўсіх навін, пільна сачыць за тэхнічнымі вынаходамі, якія цалком змяняюць спосаб і выляд гарадзкой працы і робяць гарадскога жыхара больш заможным, а вёска, асабліва наша беларуская, пакуль-што глуха да ўсяго таго, што дзеецца навакол. Гэта неадзвычайна нашага селяніна да поступу і, сьмешна сказаць, шмат дзе варожае адношаньне яго да „новага“ і веды, думаецца і ёсць прычынай нашага ўбоства.

На старонках нашае часопісі мы ня раз падкрэсьлівалі, што пры сучасных палітычных абставінах беларускаму селяніну астаецца не чакаць ласкі ад кагосьці, а ўзяцца самому за паляпшэньне свайго быту. А спосабам, пры дапамозе якога можна палепшыць свой дабрабыт і пакінуць сваё ўбоства—будзе толькі зьмена старога, шкоднага ладу гаспадаркі і пераход да новае гаспадаркі, калі ўсе галіны яе будуць так арганізаваны, што яны дадуць найвялікшую карысьць.

Пераходзячы да разгляду навін у сельска-гаспадарчым жыцьці, трэба затрымацца над радковай культурай збожжа, якая даўна зацікавіла лепшых гаспадароў па ўсім культурным куткам зямной кулі.

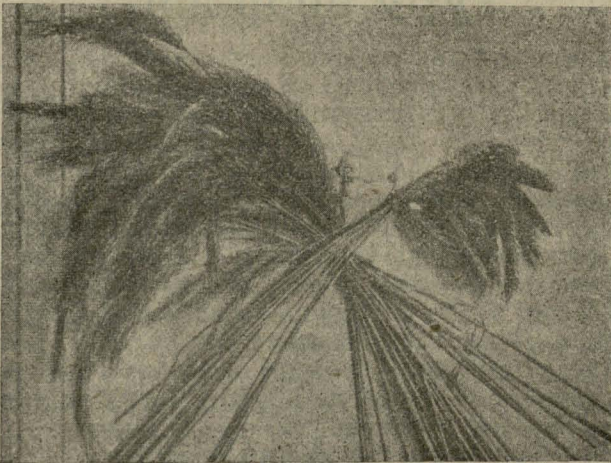
Кожны селянін ведае, што густы пасеў збожжа дае і салому дробную і колас шчуплы; рэдкі-жа пасеў на расьлінку дзеіць наадварст. Імкненьне каласавых збожжаў да грабененья (кушчэньня) вядзінае. Вядомы ў Англіі выпадкі, калі азімая пшаніца дала з аднаго зярня 2473 зярнятак.

Ёсць дадзеньня, якія гавораць за карысьць радковага пасеву збожжа і пры нашых кліматычных і грунтовых

ЧАСОПІ

умовах. Трэба тут, каб гаспадар сам не перашкаджаў сілам прыроды разьвярнуць здольнасць расьлінкі да росту, а гэтым сілам памагаў. Трэба расьлінку паставіць у такія ўмовы росту, каб усе фактары, дзеючыя на рост збожжа, былі дадзены расьлінцы ў найбольшай колькасці.

Кожная расьлінка складаецца з трох галоўных частак: 1) карэньняў, 2) шыйкі, злучаючай карнявую сыстэму расьлінкі з надземнай яе часткай і 3) надземнай часткі. Амаль у самай паверхні зямлі шыйка разьвівае так зван. вузел



Каласкі атрыманья пры абсыпаньню шыйкі збожжа, направа—без абсыпанья

кушчэньня, з якога потым выходзяць дадатковыя сьцяблы і карані. Калі гэта шыйка ня будзе прыкрыта пухляй зямлёй і паміж радкамі зямля будзе ня ўспульхнена, дык дадатковыя карані будуць голыя, бяз валасок, ад чаго рост збожжа, яго і кушчэньне будзе слабыя. Калі ж часам кушчэньне і адбываецца, дык саломы будзе слабае і збожжа паляжа. Зусм іншыя ўмовы росту збожжа ствараем, пакрываючы шыйку расьлінку зямлёй і ўспульхняваючы зямлю паміж радкамі. Тут ужо збожжа дае шмат дадатковых карэньняў, пакрытых валаскамі, якія служаць ротам для расьлінкі. Пры данамозе карнявых валаскоў расьлінка ўцягвае шмат спажывы з зямлі, ад чаго збожжа буйна расьце і добра кусьціцца. А гэта бывае толькі тады, калі шыйку расьлінку абсыпнем зямлей. Як гэта дасягнуць на практыцы, увідзім ў наступных нумарох „Сахі“.

У. П.

Першая дапамога пры ацёлу.

Звычайна роды ў жывёлы павінны адбывацца без усялякае дапамогі з боку гаспадара, паспешнасьць і перадачасная дапамога можа пашкодзіць жывёле і ацёлу. Роды—працэс фізіялёгічны і мусяць адбывацца пры дапамозе самых сілаў прыроды. Але-ж бываюць выпадкі, калі гэты працэс працякае няправільна, тады дапамога чалавека абавязкава патрэбна.

Няправільныя і цяжкія роды праходзяць больш усяго ў першацельнай каровы, альбо ў закармленай. Найчасцей дапамога пры родах патрэбна, калі плод вялікі і ў лагве ляжыць ня так, як мае быць.

Нармальна цялёнак выходзіць пярэднімі ножкамі, на якіх ляжыць галоўка. Пры гэтакім палажэньню плода карова лёгка целіцца. Калі-ж плод бывае вялікі і карова аслабе, дык можна родам дапамагчы, асьцярожна пацягваючы цялё за ножкі ў тахт з патугамі. Пацягваць трэба трохі ўніз.

Калі карова робіць патугі цяліцца, а плод не паказваецца, трэба праканацца, ці правільна ідзе плод. Для гэтага трэба ўсунуць руку *) і абмацаваць цялё ў лагве.

Калі плод ляжыць правільна, а карова туга целіцца, можна цялё пацягваць, дзеля чаго закідваюць на ножкі і на галоўку пятлю з мяккае і таўставатае вяроўкі. Пятлю трэба накладваць паміж вушыма і ня дапускаць, каб яна саскочыла на шыю, ад чаго можа задушыцца цялёнак.

Пацягваць плод трэба сьперша ціха, а потым паступова пасільваць, але кожны раз у тахт патугам. Карысна, каб памоцнік пры патузе каровы паднімаў корань хвоста ўверх, ад чаго пашыраецца праходніца.

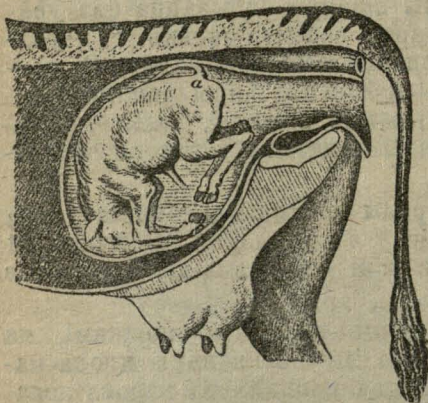
Калі цялёнак выходзіць у радзільным пузыры, дык трэба яго разарваць тады, як цялё добра пакажацца, інакш вада выльецца і цялёнак будзе выхадзіць туга.

Неправільныя роды бываюць: 1) калі цялё ідзе перадам, а ногі схілены, 2) калі галава закінута паміж нагамі, ці схілена ў бок, 3) калі цялё ідзе бокам, 4) калі цялё ідзе задам, а ногі падабраны пад живот, 5) калі плод накіроўваецца ў праходніцу да гары нагамі і апошнія схілены. Ува ўсіх гэтых выпадках, трэба карову падняць і, калі частка плада (галава ці ногі) відаць, трэба за іх прымацаваць пятлю з мяккае вяроўкі, плод адсунуць у часе паміж патугамі на сваё месца, прывесці яго ў нармальнае палажэньне

*) Рукі павінны быць перад гэты добра вымыты, ногці абрэзаны і руку змачыць жырам.

(ногі ўперад, а на іх палажыць галоўку, калі плод ідзе перадам).

Трудна памагчы родам, калі плод ідзе задам з падкручымі пад живот нагамі: І тут трэба зярша адсунуць цялё назад і выпрастаць ногі адну за другую, а калі загнецца хвосьцік, дык і яго выпрастаць. Пасья гэтага дапамагаюць родам так, як і пры выходзе цялёнка перадам.



Калі паварот у сярэдзіне маткі зрабіць трудна, асабліва, калі выйдучь воды і матка шчыльна ахопіць плод, дык важна

цераз гумаластычную трубку ў матку пусьціць значную колькасьць цяплаватае (каля 30°) вады. Пасья гэта рухі з плодом у матцы рабіць лягчэй.

Трэба памятаць, што калі ёсьць магчымасьць, лепш пры трудных родах зьвярнуцца да ветэрынара.

Пры ўсіх ненармальных родах асьцярагацца ўжываць сілу, што часта робіцца на нашае вёсцы. Сіла бяз розуму заўсёды радам перашкоджае.

Зоотэхнік С.

Хваробы пасья ацёлу.

Пры нармальных ацёлах жывёла хутка напраўляецца, але бывае, што вынікамі радоў зьяўляюцца розныя хваробы, ад якіх, калі жывёле ня прыйсьці з дапамогай, апошняя доўга хварэе і нарэшце гіне. Найчасцей сустракаюцца, як вынікі ненармальных радоў, выпадзеньне маткі,



запаленьне сьлізніцы праходу і маткі, радзільная гаручка і іншыя.

Матка выпадае больш усяго, калі рады бываюць няправільныя і патугі напружання. Калі матка вышла, яе трэба зараз жа ўставіць на месцы. Калі яна прыпухла, кладуць халодны кампрэс, затым абмываюць цёплай перагатаванай вадой і напруўляюць яе ў радавы праход і далей на месца. Потым робіцца перавязка. Пры гэтай апэрацыі жывёлы мусіць стаяць вышэй. Калі матка паранена, дык трэба гэтыя месцы адрэзаць, але тут трэба абавязкова дапамога ветэрынара.

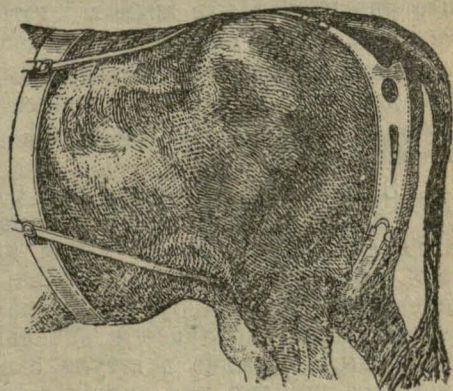
Запаленне сьлізіцы праходу і маткі вынікае ад забруджвання праходу, а таксама пры выкідашу, загниваньні пасляду, калі ён затрымаецца ў праходзе. Галоўнымі адзнакамі запаленьня бываюць наступныя: ануханьне надворных частак праходу, выцяканьне брудна-жоўтае з гнілым пахам жыжы і чачырваньне сьлізіцы. Лячыць гэту хваробу трэба квасцамі (2 сталовых лыжкі на паўвядра вады), 2% рашчынай лізолу (100 частак цёплай вады і 2 часткі лізолу), або крэалінам (у сумязі з вадой, як і лізол).

Найцяжэйшай радзільнай хварсбай жывёлы лічыцца цёльная гаручка. Хвароба гэта зьяўляецца ад заражэньня мікробамі, якія пападаюць у матку і далей у кроў ад брудных рэчаў.

Пры гэтай хваробе жывёла мае тэмпературу каля 40—41 градусаў, непакоіцца, часта кладзецца, устае і ізноў кладзецца. Хворая жывёла часта і трудна дышыць. Нарэшце жывёла не ўстае, бо зьяўляецца паляруш заду. Хвароба мае працяг каля 20 гадзін і пры адсутнасьці дапамогі хворая жывёла гіне.

Лячыць такую жывёлу трэба расціраньнем ног, жывата і заду пучкамі саломы, смочанай шпікунарам альбо камфорным алеем і добра ўкрываць жывёлу мяккімі армякамі ці кажухамі. Жывёлу трэба паставіць у цёплы і сьветлы хляў. Добра памагае пры гэтай хваробе ўколы ці ўдываньня паветру ў вымя, што пад сілу толькі ветэрынару.

Вэтэрынар Д.



Перавязка пры выпаданьні маткі

Здаіваньне кароў пасья ацяленьня.

У сялян украініўся звычай здаіваць кароў зараз пасья ацяленьня, быццам для здароўя цяля. А чаму гэта мае быць здарова цялятам — хіба ніхто сказаць не патрапіць. Бачыць толькі другі, што малако ў сьвежа ацяліўшайся каровы густое, жоўтае (як у нас называюць яго — малодзіва) — не такое, як звычайнае малако і дзеля таго толькі, робячы розныя дагадкі — здаіваюць. Дзіўныя і сьмешныя выдумкі! А хто здаіваў гэтых кароў, калі яшчэ ня мелі яны сваіх гаспадароў, а дзікія, як цяпер ласі, пасьвіліся і жылі па лясох? А нераз бывае, што і ў хлёве карова ацеліцца ў ночы, а то яшчэ і з вечэра і пакуль прыджэ гаспадара, цялё ўжо насьсецца і нічога кепскага ад гэтаго яму ня робіцца.

Дык, калі сама натура дае карове такое малако, як малодзіва, — значыцца яно гэтае і патрэбна, і ня толькі ніякаму цяляці ня можа зашкодзіць, а наадварот — ідзе яму на здароўе. Першае малако маткі мае такую ўласьцівасьць, што яно развальнае живот і гэкім парадкам цялё хутчэй чысьціцца, што канешна патрэбна для яго здароўя.

Малако маткі прытасавана да ўзросту дзіцяці; дык калі дзеля якіх колечы прычын нават прышлося б паць цялё малаком ад іншай маткі, то трэба выбіраць карову сьвежа ацяліўшуюся.

Здаіваньне малодзіва ня толькі шкодна для цяляці, але і шкодна яно для самой каровы. Да ацяленьня — для жыленьня цяляці шмат крыві зьбіраецца ў целе каровы каля крыжавіны. Трэба некалькі часу карове пасья ацяленьня, каб гэта кроў роўна разышлася па ўсяму целу каровы. Праз раптоўнае ж здаеньне — кроў, моцна хлынуўшы ў жылы вымяні, дагэтуль сьціснутае паўнатою, напаўняе іх са шкодай для другіх часьцей цела, а асабліва для галавы, бо яны абязкрывеюць; карова тыды не ўстае; ляжыць, як няжывая і прыходзіцца яе лячыць, бо гэта хвароба — так званая — анэмія можа скончыцца дрэнна.

Найчасьцей гэта здараецца з малочнымі каровамі, а ў маламалочных, якія дрэнныя маюць харчы, — хоць радзей, але так-сама бывае.

Калі каму прыдзецца здаіваць карову, як цялё хворае, або няжывое, то можна гэта рабіць не раней, як цераз некалькі гадзін пасья ацяленьня і то не адразу, а за якія 2—3 разы з перастанкамі у 2—2 гадзіны.

А. Б.

Цельная гарачка ў кароў (паляруш).

Хвароба гэта нападае на кароў, асабліва сытых і маладых, якія лёгка цяліліся, або на такіх, што добра кормяцца адразу пасля цяленьня. Праз якіх 12 — 15 гадзін пасля ацёлу, а яшчэ часцей на другі-трэці дзень, раптам карова пачынае непакоіцца, потым перастае есці, упіраецца галавою ў жолаб, скрыгоча зубамі, робіцца кволаю, лажыцца і пачынае цяжка дыхаць, закінуўшы галаву набок: язык у яе выпадае, з роту і з абодвух бакоў яго цягчы сьліна, бо хворая на паляруш жывёла ня можа глытаць. Калі галаву такой каровы адварнуць і паставіць роўна, то яна зноў адварочваецца на бок.

Ногі, вушы і ўвесь рот пры гэтым становяцца халоднымі. Калі паставіць градуснік у заднюю кішку такой карове, то ён не пака а больш 39 градусаў і нават 35 град.

Захварэўшую карову патрэбна заразжа лячыць. Праз рот ніякія лякарствы даваць ня можна, бо жывёла ня можа глытаць, а трэба ўлажыць руку ў заднюю кішку і выбраць адтуль увесь кал, потым паставіць леватаву; расьцёрці карову саломою, як мага цяплей укрыць яе чым-небудзь цёплым.

Але самы галоўны спосаб лячэння ад гэтай хваробы, і нават адзіны,—гэта ўдуваньне паветра ў вымя.

Апарат, які для гэтага існуе, завецца струмантам Эвэрса. Калі пад рукамі такога апарату не акажацца, тады можна дапасаваць да гэтага звычайную спрынцоўку або насос ад вэльсыпэду, толькі на канцы іх павінна быць цененькая і чысьценькая трубачка, якая ўваходзіла-б у сярэдзіну сыска, і старацца, удуваючы, каб паветра было-б чыстае, нічым не забруджанае.

Надзьмуваць у кожную чвэрць вымя трэба каля двух літраў паветра, каб яно добра такі набрыняла. Надзьмуўшы ў адну чвэрць, трэба, сьціснуўшы сысок, расьцёрці вымя, каб паветра разышлося па вымяю; тады надзьмуваюць другую чвэрць і г. д.

Звычайна карова праз 6-8 гадзін пасля гэтага, а часамі і раней ачуньвае, падымаецца на ногі і пачынае брацца за яду.

Просты спосаб грэць ваду живёле.

Хто з нас не прыкмячаў, як ў вялікую сьцюжу наша живёленька падайдзе да карыта каля студні ці на рацэ, панюхае і з тым самам, стуліўшыся, трасучыся, вяртаецца назад. Вядома, што не напоеная живёла слаба бярэцца за ежу, а ад гэтага—частыя прастуды і хваробы. Больш руплівыя і разумныя гаспадыні ў вялікі мароз стараюцца грэць ваду ў печы, але гэты спосаб досыць клапотлівы.

Я ўжо некалькі гадоў зімою паю сваю живёлку вадой, сагрэнай у хлеме. Для гэтага бяру бочку, (добра было б каб металевую), укапваю ў хлеме ў гной, ад чаго вада за ноч саграваецца. Гэтай вадой паю сваю живёлу. Пры гэтым трэба сачыць, каб пакрышка бочкі шчыльна прыставала да пасудзіны, не даходзілі да вады хлёўныя газы. У тызень два разы бочку трэба добра вымываць гатаванай вадой.

Пляхтур.

Дагляд пчол у зімоўніку.

Добрая зімоўка пчол—адна з галоўных падставін пчальскае гаспадаркі.

Але, каб зразумець умовы добрае зімоўкі, трэба ведаць, як пчолы жывуць зімою.

У час зімы пчолы ня дубеюць, як іншыя кузуркі, а сабраўшыся ў больш-менш цесны клубок, захоўваюць у сярэдзіне клубка належную цяплыню, патрэбную дзеля іх ціхага і малорухомага жыцця, дышуць і патроху ядуць мёд. Дзеля гэтага пчолы адгрызваюць пакрыцьцё сотаў і мёд, які знаходзіцца ў іх, уцягвае вільгаць з паветра вульля, робіцца больш вадкім і ў такім выглядзе зьяўляецца ежай і пітвом дзеля пчол.

Пчолы, якія ў той ці іншы момант сядзяць на паверхні клубка, каб ня здубець, праціскаюцца ў сярэдзіне клубка, а іх месца займаюць іншыя пчолы. Гэта цягнецца праз увесь час зімовага пабыту пчол. Разам з спажываньнем мёду ўвесь клубок пчол патроху падымаецца ўверх да нечэпаваных яшчэ харчавых запасаў.

Зімою ў пчол працы мала, дзетак яшчэ няма. Загэтым, пры добрай, спакойнай зімоўцы яны зьядаюць мёду мала.

А гэта вельмі каштоўна, бо здаровыя пчолы ніколі не спаражняюцца ў вульлі. Яны затрымоўваюць у сабе (у здольнай расьцягвацца задняй кішцы) да вясеньняга вылету ўсе ке патрэбныя рэшткі ежы.

Усё тое, што прымусяць пчол зьесьці больш чым патрэбна дзеля падтрыманьня маларухомага жыцця, будзе

ім шкодзіць і можа выклікаць панос, ад якога пчолы гівуць.

Што-ж можа прымушаць пчол есці больш, чым па трэбна пры добрых умовах зімоўкі?

Перш, занадта вялікая цяплыня ў вульлі, а таксама і холад ці непакой ад розных прычын.

Аднак, лішняя цяплыня часцей чым холад шкодзіць добрай зімоўкі пчол.

Найчасцей гэта здараецца ў занадта цёплых памяшчэньнях, куды ставяць вульлі дзеля зімоўкі, асабліва пад канец зімы, калі сонца пачынае мацней грэць будынкі.

Трэба клапаціцца, каб увесь час у зімоўніку, дзе зімуць пчолы, цяплыня паветра не перавышала трох градусаў па цэламеру Рэамюра (-3° Р), як і холад не павінен быць звыш трох градусаў (-3° Р).

Толькі пры такой цяпліні, бяз хуткіх зьмен і пры поўным спакоі, цемры, чыстым і сухім паветры клубок пчол ня будзе зьмяняць сваёй велічыні; пчолы будуць маларухомы і абмяжуюцца самай малай колькасцю ежы.

Як толькі ў вульлі робіцца занадта душна, а паветра сухім, то мёд у адкрытых сотах ня можа прыцягваць належную колькасць вільгаці, і пчолы адчуваюць смагу. Яны ядуць больш мёду, а ад гэтага і цяплыня іх клубка яшчэ больш павялічваецца. Матка можа пачаць адкладваць яйкі, пачынаецца звычайная гадоўля дзетак, павялічваецца без пары праца пчол і колькасць патрэбнае ежы. Задняя кішка пчол перапоўніцца рэшткамі ежы, пчолы захварэюць паносам і гівуць.

З другога боку і холад у вульлі прымусіць пчол больш рухацца і, зразумела, больш есці. Ізноў паўстае пагроза паносу ці безпатрэбнае нішчэнне запасу мёду.

Непакой у вульлі, калі туды залезлі мышы, а таксама і непакой каля вульля можа раскатурхаць пчол і вынікі ад гэтага будуць падобны да раней апісаных.

Ня менш патрэбна даглядаць, каб у вульлі было заўсёды чыстае паветра, бо пчелы дышуць і бяз чыстага паветра будуць задыхацца. Дзеля гэтага ў вульлех, калі яны зімуць у зімоўніку, ляткі павінны быць адчынены на ўсю шырыню, піраговыя столі ці столі з дошак патрэбны зьняць і адчыніць ваконны ў вульлёвых дахах. Бязумоўна, што і ў памяшканні, дзе стаяць пчолы, паветра павінна быць чыстым.

Добры пчаляр будзе заўсёды аб усім гэтым памятаць і час ад часу наведвацца да сваіх пчол. Спачатку зімы даводі гэта рабіць раз у 3—4 тыдні, а далей і часцей.

Калі-б здарылася, што які-небудзь вулей непакоіцца, трэба спрабаваць яго супакоіць, зьняўшы падушку з палатнянай пакрыўкі, якая ляжыць зімою зверху рамак

вульля, Калі гэта не паможа, трэба на якісь час зняць дах, каб паменшыць задуху ў вульлі. Калі і пасля гэтага пчолы не супакоіліся, то лепш перанесці гаты вулей у другое памяшканьне, каб ён не бунтаваў іншыя вульлі.

Яшчэ трэба памятаць, што пры назіраньні за пчоламі зімою неабходна быць асьцярожным: ня грукаць і не чапляцца за вульлі, каб пчолы не даведваліся, што хтосьці прышоў да іх.

Калі неабходна асьвятляць зімоўнік, дзе стаяць пчолы, то гэта трэба рабіць па магчымасьці не ва доўгі час і, такім чынам, каб святло ня трапіла проста ў ляток. Час ад часу ляткі вельмі асьцярожна трэба прачышчаць ад мёртвых пчол, каб яны не перашкаджалі сьвежаму паветру ўваходзіць у вульлі.

Менская часанісь „Плуг“.

Рыбная гаспадарка.

Наша старонка багатая рэчкамі, ручайкамі, балотамі і іншымі натуральнымі вадазборшчамі, якія сягоньня ляжаць у нас пусткамі і толькі абцяжарваюць селяніна падаткамі. Між тым, досыць тут палажыць трохі працы, як часта можна атрымаць значную карысьць.

На заходзе гэтакія пусткі служаць месцам, дзе часта гаспадары гадуць рыбу і маюць ад гэтага зыск.

У нас, на Беларусі, пры няпоўнай норме мяса, якое ўжывае вясковы гаспадар, рыба, як прадукт багаты бялкамі і жырамі, гэты недахоп у мясе можа часта закрыць. Добра арганізаваная рыбная гаспадарка, асабліва пры мястэчках і гарадох, можа прынесці гаспадару кожны раз сьвежую залатоўку і падняць бюджэт гаспадаркі. Дагляд за рыбай не патрабуе шмат клопатаў і дастаўляе гаспадару задавальненьне і адпачынак ад цяжкай працы на раллі.

З тымі паважанымі чытачамі, якія цікавіцца рыбнай гаспадаркай, у гэтым нарсе я хачу падзяліцца практычнымі радамі па арганізацыі рыбных стаўкоў, што не вымагаюць вялікіх матэрыяльных затратаў і па сіле нашым дробным сельскім гаспадарам.

Рыбу можна гадаваць у стаўкох або ў спецыяльна выкапаных сажайках. Там, дзе цячэ рэчка ці ручаёк, можна рабіць ставок. Дзеля гэтага ў вузкім месцы робяць застаўку, добра ўмацоўваюць яе, прысыпаючы зямлі. Застаўка павінна быць вышэй ня менш як 1 эрш. роўня вады і мець латок, пры дапамозе якога можна было б у кожную часіну спусціць па жаданьню ваду з стаўка. Бакі стаўка трэба скапаць рыдлёўкай, ці абсыпаць зямлёй

і яе ўтромаваць. Плошча стаўка залежыць ад таго, якую колькасць рыбы гаспадар думае гадаваць ў стаўку. Зад стаўка загараджваюць так, каб з яго ня могла выбрацца рыба і каб у ставок не залезлі „вадзянны ваўкі“ — шчупак і акунь, якія ласяцца маладой рыбкай. Лепш за ўсе латакі загараджваць драцянай сеткай.

Вось і ўся праца па будоўлі стаўка.

Замест стаўкоў можна на нізкіх мясцох капаць саджаўкі. Апошнія пажадана капаць пры рацэ, ручку, ці возеру, каб можна было кожны раз зьменьваць струю ваду на свежую. Капамчы для рыбы саджаўку, трэба выбіраць такое месца, каб пры разліве рэк саджаўка ня была занята вадою, бо інакш уся праца не дасягае памыслых вынікаў і ў такіх саджаўках гадаваць рыбу немагчыма.

Саджаўка мусіць быць ня менш 1 ар. глыбіні, у мялейшых саджаўкаў вада можа замерзнуць да самага дна.

Калі ёсць магчымасць паставіць рыбную гаспадарку шырэй, дык трэба мець побач некалькі саджаўкаў. У адных саджаўках рыба будзе зімаваць і гэта саджаўка капаецца глыбока, у другіх, дзе рыба вясной і летам гадуецца і іх трэба капаць мялей. Усе саджаўкі злучаюцца паміж сабой ровам, на якім рыба пераходзіць з адной саджаўкі ў другую.

У стаўках і саджаўках можна гадаваць усялякую рыбу, але найлепшую карысць даюць карпы, карасі і ліны.

Каб загадаваць рыбу, трэба набыць з бальшых рыбных гаспадарак маленькіх рыбак, якіх нада перавазіць зімой ці ў восень ў бочках з рачной ці вясёрнай вадою. Гадаваць з ікры рыбу — справа трудная і вымагае спецыяльнае веды.

Мяса карпаў смачнае і заўсёды мае добры папыт на нашых рынках. Расьце карп хутка, раз вада ў саджаўцы цёплая.

Карась таксама дае мяса смачнае і добра расьце. Запладзіць карасём ставок ці саджаўкаў лёгка: досыць туды пусьціць некалькі карасёў малочнікаў і ікравікоў.

Практыка ў нас усталіла, што для гадоўлі лепш падаюцца карпы. Карміць карпаў вельмі не каштоўна. Параная бульба, навараны лубін, боб і дробна пакрышанья — вась і добрая для іх спажыва. Карміць рыбку трэба старацца ў адну пару, у якую яна ахвотна зьбіраецца ў тое месца, дзе раскідваецца ежа. Зімой рыба сьпіць і карміць яе ня трэба, а вясной, як толькі лёд расстае, трэба ўжо прыкармліваць. Кормяць рыбу 2-3 разы ў дзень.

Зімой трэба пільна сачыць за тым, каб заўсёды былі ў лёдзе прудухі, інакш рыба можа задохнуцца.

У. Павалковіч.

Некалькі слоў пра мышэй.

Каб падлічыць тую страту, якую даюць гаспадарцы мышы, дык пэўна наш селянін спалохаўся-б. Паедаюць мышы збожжа на полі і ў гумне, паедаюць зярняткі ў клеце, дзе часта ад іх нішчыцца ўся мазолістая праца нашага селяніна.

Каб змагацца з гэтымі шкоднікамі трэба ведаць, як яны плодзяцца.

Перазімаваўшая пара мышэй пры спрыяючых умовах іх размножаньня могуць даць у год каля 600 патамства. Мышка ў веку 8-мі тыдняў здольна ўжо пладзіцца і даць 10-14 дзятак.

Ведаючы гэту пладавітасьць мышэй, сяляне мусяць павясяці барацьбу з імі не па адзіночку, а сялом, грамадой. Аднаму гаспадару змагацца з гэтымі шкоднікамі ня ў сілу.

Часта мышам прышчэпліваюць бацылы мышынага тыфуса, але гэты спосаб дарагі і вымагае рукі спецыялістага.

Зярняткі запраўляюць стрыхінай, ад чаго труцяцца добра мышы, але тут ёсьць небясьпека, каб ня атруціліся дамавыя птушкі. У немцаў з пасьпехам ўжываюць цынкавы фасфаран, які зьмешваецца з пшанічнай мукой (1 частка цынк. фасф. на 50 частак мукі) і ў галках даюцца мышам да дзірачак.

М. П.

Як закладаць каапэратыў (— спажывецкае таварыства).

Вельмі часта приходзяць да нас запытаньні ад чытачоў нашай часопісі, як закладаць спажывецкія т-вы, іначай, — каапэратывы. У кароценькім нарысе пастараюся адказаць зараз на ўсе пытаньні, ды, апроча таго, напамніць усім, што каапэратыў будзе разьвівацца тады добра, калі за арганізацыю яго возьмуцца людзі з чыстым прошлым, г. зн. не замешаньня ў ніякія крымінальныя гісторыі, як растраты, кражы і г. п.; калі каапэратыў будзе сільным, г. зн. калі сяброў членаў яго ў пачатку арганізацыі набярэцца ня меней 40-50 асоб, ды і пасьля будзе надзея, што не пераставуць запісывацца, а лік іх дойдзе да 100 асоб. Каапэратыў жа з малым лікам сяброў будзе слабым дый хутка загіне, не пасьпеўшы нічога карыснага дзеля сяброў сваіх зрабіць.

На закладзіны крамы і закуп тавару, а такжа каб

дастаць невялічкі крэдыт, трэба мець каля пары тысяч злотых, як на цяперашні час. Дзеля таго адзін пай павінен быць ня меней 20—30 злотых, ды апрача таго кожны сябра павінен заплаціць упісовыя грошы на расходы [па арганізацыі такога 2-3 злотых.

У выпадках, калі-б блізка былі крамы такога-ж роду прыватных гандляроў, трэба спадзявацца, што тыя павядуць сільную агітацыю проці ўступленьня ў сябры кааператыву і складаць паяў. Да гэтага трэ' быць гатовым, каб даць належны адпор.

Дзеля-ж самага залажэння кааператыву (— спажывецкага т-ва) патрэбна:

1. Зрабіць арганізацыйнае сабраньне закладчыкаў, якія ўкладаюць (—счысваюць) пратакол аб залажэнні ў данай мяйсцовасці кааператыву, прымаюць Статут (узор якога можна выпісаць з Związku Kooperatyw, Wilno, Mała pohulanka 12 ¹⁾) і выбіраюць спасярод сябе Управу (Zarząd) і Раду (Rada Nadzorcza).

2. У пратаколе трэба абазначыць раён (вёску, сяло, мястэчка, гміну і г. п.) дзеяльнасці кааператыву, велічыню паяў і ўпісовых, ды лічбу сяброў Управы і Рады.

3. Статут падпісваюць ня менш, як 100 асоб закладчыкаў; і з яго знімаюцца 2 копіі і згоднасць (za zgodność) з арыгіналам самага статуту і подпісаў закладчыкаў сьведчыць выбрана Управа (пасьведчанні гэтых копіяў праз кога-колечы другога, напр. войта, судзьдзю, натарыюса не патрэбна).

4). Управа пасылае ў Акружны Суд: копію з пратаколу аб залажэнні кааператыву, пасьведчаную так жа Управай, Статут арыгінал і 2 копіі з яго; апрача таго, Управа падае ў гэты суд заяву (zgłoszenie) з просьбаю аб зарэгістраванні статуту і сяброў Управы. Уласнаручныя подпісы сяброў Управы на заяве (zgłoszeniu) трэба абавязкова пасьведчыць у гміне чы ў натарыюса, можна пасьведчыць і ў міравога судзьдзі; на заяве трэба наклеіць гэрбовых на 1 злоты марак.

5. Правільна зложаны пратакол, статут і заяву суд зацьвердзіць праз месяц—два.

6. Пераслаўшы статут і заяву ў суд, можна выкупіць прамысловае сьвядцтва (swiadectwo przemyslowe) ў Казначэйстве (Urządzie Skarbowym) і прытуціць да працы.

7. Копію зацьверджанага статуту суд прышле у кааператыву.

¹⁾ Маецца быць кааператывны стол пры Беларускам Коопэратывным Банку, дзе хутка можна будзе дастаць усе інфармацыі на кааперацыі.

8. Рэгістрацыя кааператыву ў судзе пакуль-што каштуе да 50 злотых.

9. Як далей рабіць і як пачынаць працу ў кааператыве, можна давецца ад інспектароў кааперацыі (lustratorów) у Вільні, Малая Пагулянка 12, Związek Kooperatyw.

Узор заявы ў Суд:

Do Sądu Okręgowego jako Rejestrowego w (wilnie, Nowogródki, Grodzie i г.д. залежна да якога округу належыць мяйсцовасць).

Zarządu Spółdzielni Spożywców (назва кааператывы „Сіла“, „Пагоня“, „Васілёк“ чы інакшэй w (назва мяйсцовасці).

Z G Ł O S Z E N I E.

Zalączając przy niniejszem: Statut naszej spółdzielni wraz z dwoma odpisami tegoż Statutu oraz odpis protokołu zebrania organizacyjnego w sprawie założenia Spółdzielni i powołania Władz tej że, prosimy Sąd o zarejestrowanie Statutu i członków Zarządu, którzy wszystkie zobowiązania podpisywać będą.

(Подпісы 3 х сяброў і 1 кандыдата).

Własnoręczne podpisy członków Zarządu Spółdzielni (назва яе w (назва мяйсцовасці) (прозьвішча і імя) we wsi (зноў прозьвішча і імя другога) ze wsi (ізноў тое самае рэшты сяброў) Urząd gminy (такоі-та) stwierdza

Adres spółdzielni

A. Коўш

Парады агранома.

Пытаньне: Ці варта даваць курам Скарлупінку як?

А. Сыч.

Адназ. Паеданьне цэлай скарлупіны прывучае курыцу паядаць яйкі. Калі-ж гэту скарлупіну патаўчы, дык парашок скарлупіны добра адбіваецца на нёскасьці курэй. Скарлупіну яйка курыца робіць з вапны, дзеля чаго, а перадусім зімой, даваць гашоную вопну курам карысна.

Пытаньне: Як атучыць каня ад грызеньня зубамі ясьляў?

В. А.

Адназ: Гэта прывычка часта перавімаецца ад другога каня і псуе зубы, ад чаго конь дрэнна есьць і худзее.

Каб збавіцца ад гэтага зла, бывае часта досыць толькі абабіць бляхай ці пьвякамі тое месца, дзе конь грызе, ці абмазаць гэта месца дэжгцем, смалею альбо крэалінам, як конь пакідае прывычку грызіці дрэва.

Пытаньне: 1) Ці ёсьць гатунак канюшыны, які менш баяўся-б маразаў і вымаканьня?

2) Як вызначыць кірунак канаў пры асушцы балот?

3) Якія найлепшыя прылады для карчаваньня таўстых пнёў?

Сталяронак.

Адназ: 1) Швэцкая канюшына менш чырвонай баіцца маразаў і вымаканьня.

2) Асушыць балоты бальшой плошчы можа спэцыялісты. Маленькія кавалкі балот можа сам гаспадар асушаць. Кірунак канаў выбіраецца рознымі спосабамі (глядзі „Саху“ № 5 „Гутарка пра нашы сенажаці“).

3) Можна выкарчоўваць пні пры дапамозе амэрыканскага норнэдэрэ, які складаецца з моцнага зьлезнага крука, некалькі зьвяноў ланцуга і таўстэга дышля, які ўстаўляецца ў апошнія зьвяно ланцуга. Да дышля прымацоўваюцца ворчкі. Гэту прыладу можа зрабіць добры вясковы каваль.

Лепш за ўсё выкарчоўвае машына сыстэмы Бэнэта Дэвіса, але яна каштоўная (каля 70 даляраў).

Пытаньне: Як вылячыць макрець у ковей?

А Сьцебярун.

Адназ: Макрець заводзіцца ў каня праз нядболасць гаспадара, калі конь стаіць і ходзіць па мокрым месцы і ногі на ноч не выпяраюцца. Пры гэтай хваробе сьпярга пачынае чырванець скура на задняй частцы пята над капытом, а потым зьяўляюцца ранкі, лік якіх паступова збольшваецца.

Як толькі гаспадар заўважыць прыкметы макрэца, трэба зараз-жа хворую нагу абмыць вадой з мылам, а потым вадой з борным квасам, Калі макрэц сухі, дык трэба вечарам і раніцай націраць нагу мазьзю (15 частак гліцэрыны і 1 частка сіняга камяня, або 20 частак вазэліна і 3 часткі сьвінцовага цукру). А калі макрэц сыры, мокры, дык трэба раніцай і на нач памазаць нагу цынкавай мазьзю. Хвароба гэта ўпорчывая і каб яна не вярнулася назад, треба каня лячыць першыя часы і пасля таго, як ногі загояцца.

Паштовая скрынка.

Янну Ніпару. За абвесткі змяшчаныя на старонках „Сахі“ адказнасьці на сябе рэдакцыя не бярэ.

Сяргэю Цыбуну, Сымону, Раніце і інш. У парадах агранома вам адказу не далі за адсутнасьцю спэцыялістаў па вашым пытаньням. Цяпер паваланы ў склад рэдакцыі новыя супрацоўнікі, пры дапамозе якіх будзем старацца памагчы масьці задавальняць усе патрэбы сваіх падпішчыкаў

Янну Смыну. Вамі ўнесена плата за „Саху“ да канца 1928 г.

Аўгенію Тасырны. Аб гадоўлі лекарскіх зэлак гатовім артыкул, які зьмесьцім у наступных нумарох нашае часопісі.

Мацею Астапчыну і Сымону Насяну рэдакцыя шчыра дзякуе за распаўсюджваньне нашае часопісі.

М. им. 158.

Лён - Каноплі - Клочча - Воўну і Лекарскія зёлкі

купляе за гатоўку або выменьвае на гатовую манафактуру, як
палотна, цайга, сукна, мультын і інш

адна на Украіну

Акц. суполка

„ПОЛОТНО“ у Львове,

Гарадзецкая вул. № 95

Жалезнадарожныя пасылкі аплачваем самі. — Замену
выконваем зараз па атриманьні сырцу.

УВАГА: Няма іншых падобных суполак апроч „Полотно“
у Львове.

Прадаецца зямля

да 200 дзесяцін у дварэ Тамэзыня, Віленск.
павету. Мясцовасьць знаходзіцца каля самай
станцыі Бязданы і ў 22 кілямэтр. ад Вільны.

Даведацца: Вільня, Ягелёнская 10, п. 7.

P. 13 07
1927

На
1928
год

Приймаецца Падпіска
на **1928** г.
на сельска-гаспадарчую часопісь


На
1928
год

„САХА“

„Саха“ знаёмячы нашага селяніна ў навукова-папулярнай форме з лепшымі спосабамі апрацоўкі ральлі, ставіць мэтай дабрабыт дробнага гаспадара, які мог-бы бяз значных затрат падняць прадукцыйнасьць сваёй працы.

„Саха“ будзе выходзіць адзін раз ў месяц.

„Саха“ будзе даваць падпішчыкам сельска-гаспадарчыя, юрыдычныя і іншыя парады бязплатна.

 Гадавыя падпішчыні атрымаюць дарма пробы насеньня выдатных расьлін і заводскага збожжа.

Падпіеная плата:	
На год	3 зл. —
На паўгоду	1 зл. 75 гр.
1 нумар — 30 гр.	

—) Дарма „САХА“ высялацца ня будзе. (—

Для старых і акуратна высялаючых плату падпішчыкаў, якія адразу ня могуць выслаць грошы, часопісь будзе высялацца тады, калі яны вышлюць заяву аб высылцы ім „Саху“ і абазначаць тэрмін высылкі платы.

Тыя падпішчыкі, якія вышлюць плату аднаразова на 5 нумароў — шосты дастаюць дарма.

Адрэс рэдацыі і адміністрацыі:
Вільня, вул. Сьв. Анны № 2, кв. 3