

# DZIENNIK URZĘDOWY



## Okręgu Szkolnego Wileńskiego.

№ 3 i 4.

Wilno, 8 października 1922 r.

Cena 500 mk.

### TREŚĆ. Część urzędowa:

- 36) Rozporządzenie Rady Ministrów z d. 11 lipca 1922 r. o rozciągnięciu na ziemię Wileńską ustaw o zakładaniu, utrzymywaniu i budowie p. szkół powszechnych.
- 37) Ustawa z d. 17/II 1922 r. o zakładaniu i utrzymywaniu publ. szkół powszechnych.
- 38) Ustawa z dnia 17/II 1922 r. o budowie publ. szkół powszechnych.
- 39) Rozporządzenie Ministra W. R. i O. P. w przedmiocie wymiarów i liczby pomieszczeń w budynkach publ. szkół powszechnych i domów mieszkalnych dla nauczycieli.
- 40) W sprawie przedkładania wniosków w przedmiocie budowy publ. szkół powszechnych.
- 41) W sprawie obliczenia przybliżonego kosztu budowy publ. szkół powsz. i domów mieszkalnych dla nauczycieli.
- 42) Rozporządzenie Ministra W. R. i O. P z d. 26/VI 1922 r. w przedmiocie udzielenia gminom pożyczek ze skarbu państwa na budowę, lub przebudowę publ. szkół powszechnych i domów mieszkalnych dla nauczycieli.
- 43) W sprawie rejestracji gruntów szkolnych
- 44) W sprawie uzyskiwania gruntów na cele szkolne z majątków przeznaczonych na parcelację.
- 45) W sprawie kompetencji Inspektorów szkolnych



33351

- 46) W sprawie świąt i dni wolnych od zajęć szkolnych.
- 47) W sprawie udziału młodzieży szkolnej w kwestach.
- 48) W sprawie ulg kolejowych.
- 49) W sprawie Opieki higieniczno-lekarskiej w szkołach prywatnych.
- 50) Komunikaty Ministerstwa W. R. i O. P
- 51) W sprawie programu egzaminów dla eksternów.
- 52) W sprawie prenumeraty Dziennika Urzędowego.
- 53) W sprawie loterii Związku inwalidów wojennych.
- 54) W sprawie rozszerzenia rojonu szkolnictwa zawodowego Kuratorium Okręgu Szkolnego Wileńskiego.
- 55) Ruch służbowy.
- 56) Konkursy.

Część nieurzędowa:

Nadesłane Nowości wydawnicze.

## CZĘŚĆ URZĘDOWA.

36.

### ROZPORZĄDZENIE RADY MINISTRÓW.

w przedmiocie rozciągnięcia na Ziemię Wileńską mocy obowiązującej ustawy o zakładaniu i utrzymywaniu publicznych szkół powszechnych oraz ustawy o budowie publicznych szkół powszechnych.

Na podstawie art. 5 ustawy z d. 6 kwietnia 1922 r. o objęciu władzy państwowej nad Ziemią Wileńską (Dz. U. R. P. № 26 poz. 213) zarządza się co następuje:

§ 1. Moc obowiązująca ustawy z d. 17 lutego 1922 r. o zakładaniu i utrzymywaniu publicznych szkół powszechnych (Dz. U. R. P. № 18 poz. 143) i ustawy z d. 17 lutego 1922 r. o budowie publicznych szkół powszechnych (Dz. U. R. P. № 18 poz. 144) rozciąga się na powiaty: Wileński, Oszmiański, Święciański, Trocki, Brasławski.

§ 2. Wykonanie tego rozporządzenia powierza się Ministrowi Wyznań Religijnych i Oświecenia Publicznego

§ 3. Rozporządzenie niniejsze wchodzi w życie z dniem ogłoszenia.

(—) *w. z. Łopuszański*  
Minister Wyznań Religijnych  
i Oświecenia Publicznego.

(—) *Artur Śliwiński*  
Prezydent Ministrów.

Warszawa 11 lipca 1922 r.  
Dz. U. R. P. № 60 poz. 537.

37.

**U S T A W A**

z dn. 17.II 1922 r.

**o zakładaniu i utrzymaniu publicznych szkół powszechnych.**

Art. 1. Obowiązek zakładania i utrzymywania publicznych szkół powszechnych przewidzianych w planie sieci szkolnej, ciąży na Państwie i na gminie.

Art. 2. Plan sieci szkolnej oraz wszelkie w nim zmiany opracowuje inspektor szkolny przy współudziale organów samorządu szkolnego na obszarze gminy, zatwierdza zaś je, na podstawie opinii rady szkolnej powiatowej, kurator okręgu szkolnego.

Art. 3. Sieć szkolna winna być tak ułożona: 1) aby wszystkie dzieci w wieku szkolnym mogły korzystać z nauki w publicznej szkole powszechnej, oraz 2) aby szkoła ta była możliwie najwyższego stopnia organizacyjnego.

Art. 4. Dla osiągnięcia celów, określonych art. 3, tworzy się obwody szkolne z zachowaniem następujących warunków: 1) droga dziecka z domu do szkoły wynosi najwyżej 3 klm., 2) obwód skupia jak największą liczbę dzieci w wieku szkolnym, nie więcej jednak, niż 650 i 3) najmniejsza liczba dzieci w obwodzie wynosi 40.

Art. 5. Jeżeli szkoła jest przeznaczona dla ludności dwu lub więcej gmin, obowiązek założenia i utrzymywania szkoły, określony art. 1, ciąży na tej gminie, na której obszarze szkoła zgodnie z planem sieci szkolnej się znajduje. Inne gminy, korzystające ze szkoły, obowiązane są jednak do pokrywania części wydatków, ustalonej na podstawie wzajemnego porozumienia wszystkich gmin zainteresowanych; w razie niedojścia do porozumienia rozstrzygają odpowiednie władze powiatowe, a jeżeli gminy należą do różnych powiatów — władze wojewódzkie; jeżeli gminy należą do różnych województw — Minist. Spraw Wewnętrznych.

Art. 6. Stopień organizacyjny szkoły zależy do liczby zamieszkałych w obwodzie dzieci w wieku szkolnym. Jeżeli liczba ta w przeciągu 3 następujących po sobie lat nie przekracza liczby 60 — szkoła jest jednoklasowa (o jednym nauczycielu), przy liczbie od 61 do 100 — szkoła jest dwuklasowa (o dwóch nauczycielach) przy liczbie od 101 do 150 — szkoła jest trzyklasowa (o 3 nauczycielach), od 250 do 300 — sześcioklasowa (o 6 nauczycielach) od 201 do 250 — pięcioklasowa (o 5 nauczycielach), od 151 do 200 — czteroklasowa (o 4 nauczycielach), ponad 300 dzieci — siedmioklasowa (o 7 lub, w razie istnienia oddziałów równoległych, o większej liczbie nauczycieli).

Siedmioklasowa szkoła powszechna ma obok nauczycieli osobnego kierownika, który jest obowiązany do nauczania w szkole w rozmiarach, określonych przez ustawy lub rozporządzenia.

Art. 7. O kolejności i czasie zakładania publicznych szkół powszechnych rozstrzyga kurator okręgu szkolnego na podstawie wniosków rad szkolnych powiatowych, powziętych po wysłuchaniu opinii zainteresowanych organów samorządu gminnego i szkolnego na obszarze gminy, a przedkładanych kuratorowi za pośrednictwem inspektora szkolnego.

Art. 8. Ministrowi Wyznań religijnych i Oświecenia Publicznego przysługuje prawo założenia, względnie pozostawienia szkoły tam, gdzie liczba dzieci nie wystarcza do stworzenia obwodu szkolnego w myśl p. 3 art. 4.

Ministrowi przysługuje również prawo podniesienia stopnia organizacyjnego szkoły ponad normy, artykułem 6 określone.

W obu wypadkach wynikające stąd koszty pokrywa Skarb Państwa sam lub łącznie z gminą na podstawie dobrowolnej umowy.

Art. 9. Wykonanie zatwierdzonych postanowień w sprawie zakładania i utrzymywania publicznych szkół powszechnych należy do organów samorządu szkolnego w gminie.

Art. 10. Koszty zakładania i utrzymywania publicznych szkół powszechnych są pokrywane:

- a) przez Skarb Państwa,
- b) przez gminę,
- c) z dobrowolnych świadczeń innych związków komunalnych,
- d) z fundacyj. zapisów i darowizn.

Art. 11. Skarb Państwa ponosi wszelkie wydatki na pomoce naukowe, materiały do nauki, biblioteki i druki szkolne; gmina — na wszelkie inne potrzeby rzeczowe szkół, a w szczególności na pomieszczenia dla szkół w myśl ustawy o budowie publicznych szkół powszechnych oraz ich konserwację, na wewnętrzne urządzenie szkół, ubezpieczenia, na oświetlenie i opał dla szkół, na materiały piśmienne utrzymanie służby, porządku, czystości.

Udział Państwa i gminy w pokrywaniu świadczeń osobowych określają osobne ustawy.

Art. 12. Rady szkolne powiatowe określają normy, podług których gminy mają zaopatrywać szkoły w opał, oświetlenie i materiały piśmienne oraz zapewnić szkołom usługę i utrzymanie czystości.

Art. 13. Organy samorządu szkolnego w gminach układają projekty budżetu szkolnego gmin i przedkładają je radzie szkolnej powiatowej, która, po dokonaniu w razie potrzeby zmian, przesyła władzom gminnym do uchwalenia.

Art. 14. W razie, gdyby budżet szkolny nie został w przepisany czasie prawomocnie uchwalony, lub nie odpowiadał potrzebom szkolnictwa, rada szkolna powiatowa przesyła przedłożony gminie projekt budżetu szkolnego władzy nadzorczej nad gminą, celem wstawienia przewidzianych w nim kwot do budżetu gminy.

Art. 15. Gmina jest obowiązana dostarczyć, w oznaczonych przez radę szkolną powiatową terminie nie dostarczyła wskazanych w art. 15 funduszów, kurator okręgu szkolnego na wniosek inspektora szkolnego asygnuje organom gminnego samorządu szkolnego odpowiednie sumy ze Skarbu Państwa; inspektor szkolny o każdej wyasygnowanej sumie zawiadamia władzę nadzorczą gminy, która sumę tę ściąga od gminy na rzecz Skarbu Państwa.

Art. 16. W razie, gdyby gmina w określonym przez radę szkolną powiatową terminie nie dostarczyła wskazanych w art. 15 funduszów, kurator okręgu szkolnego na wniosek inspektora szkolnego asygnuje organom gminnego samorządu szkolnego odpowiednie sumy ze Skarbu Państwa; inspektor szkolny o każdej wyasygnowanej sumie zawiadamia władzę nadzorczą gminy, która sumę tę ściąga od gminy na rzecz Skarbu Państwa.

Art. 17. O przeznaczeniu gruntów szkolnych, znajdujących się na terenie gminy, na użytek szkół i nauczycieli, w myśl obowiązujących przepisów, decydują organy samorządu szkolnego gminy; od decyzji tej gmina i nauczyciel mogą odwołać się do rady szkolnej powiatowej, która rozstrzyga ostatecznie.

Art. 18. Zakładanie i utrzymywanie publicznych szkół powszechnych dla mniejszości narodowościowych i wyznaniowych Rzeczypospolitej ureguje osobna ustawa.

Art. 19. Wykonanie niniejszej ustawy powierza się Ministrowi Wyznań Religijnych i Oświecenia Publicznego w porozumieniu z zainteresowanymi ministrami.

Art. 20. Ustawa niniejsza wchodzi w życie z dniem jej ogłoszenia.

Warszawa, d. 17 lutego 1922 r. (Dz. Ust. Rzp. P. z 1922 roku № 18, poz. 143).

Prezydent Ministrów i Minister  
Wyznań Religijnych i Oświecenia  
Publicznego:

(—) *Antoni Ponikowski.*

Marszałek:

(—) *Trąpczyński.*

38.

**U S T A W A**

z d. 17.II 1922 r.

**o budowie publicznych szkół powszechnych.**

Art. 1. Publicznym szkołom powszechnym, założonym zgodnie z obowiązującymi przepisami, oraz nauczycielom tych szkół gmina jest obowiązana dostarczyć odpowiedniego pomieszczenia, w szczególności zaś winna dostarczyć gruntów pod zabudowania, na boiska ogrody szkolne, wznosić nowe budynki szkolne, mieszkalne i gospodarcze, lub przebudowywać odpowiednio do potrzeb budynki już istniejące. Obowiązkiem gminy jest również zaopatrywanie szkół w całkowite urządzenia wewnętrzne.

Art. 2. Jeżeli szkoła jest przeznaczona dla ludności dwu lub więcej gmin, obowiązek, określony art. 1 niniejszej ustawy, ciąży na tej gminie na której terytorjum znajduje się siedziba szkolna. Pozostałe gminy obowiązane są jednak pokryć przypadającą na nie część kosztów, związanych z wykonaniem tego obowiązku. Udział w wydatkach ustalają gminy zainteresowane; w razie niedojścia do porozumienia — odpowiednie władze powiatowe; jeżeli gminy należą do różnych powiatów — wojewódzkie; jeżeli należą do różnych województw — Minister Spraw Wewnętrznych.

Art. 3. Obszar gruntu na szkołę wraz z boiskiem i ogrodem szkolnym winien wynosić dla szkół 1, 2 i 3-klasowych conajmniej 0.56 ha, dla szkół 4, 5, 6 i 7-klasowych conajmniej 0.85 ha.

Obszar gruntu na budowę domów mieszkalnych dla nauczycieli wraz z podwórzem winien wynosić conajmniej 500 mtr. kw. na każde mieszkanie.

Na zmniejszenie obszaru powyższego dla miast, a w wyjątkowych wypadkach dla wsi — może zezwolić, po wysłuchaniu rady szkolnej powiatowej, Kurator okręgu szkolnego.

Art. 4. O ile gmina nie posiada gruntu odpowiedniego, a nie może go uzyskać drogą kupna lub zamiany, może nastąpić na wniosek kuratora okręgu szkolnego wywłaszczenie gruntu dla celów szkolnych w trybie, przewidzianym przez ustawy.

Art. 5. Warunki, jakim odpowiadać winny grunty szkolne, budynki szkolne, mieszkania dla nauczycieli i urządzenia wewnętrzne szkoły, określa drogą rozporządzenia Minister Wyznań Religijnych i Oświecenia Publicznego.

Art. 6. Plany i kosztorysy każdej przewidzianej niniejszą ustawą budowy lub przebudowy wymagają obok zachowania ogólnych przepisów budowlanych zatwierdzenia Kuratora okręgu szkolnego.

Art. 7. O przydatności istniejących budynków dla celów szkolnych i na mieszkania nauczycieli orzeka rada szkolna powiatowa. Inspektor szkolny i organy samorządu gminnego mogą odwołać się do Kuratora okręgu szkolnego, który rozstrzyga ostatecznie.

Art. 8. Kolejność budowy poszczególnych szkół ustanawia, po wysłuchaniu opinii organów samorządu gminnego oraz szkolnego, rada szkolna powiatowa.

Od postanowienia rady szkolnej powiatowej inspektor szkolny oraz gmina mogą odwołać się do Kuratora okręgu szkolnego, który rozstrzyga ostatecznie.

O czasie budowy szkół orzeka Kurator okręgu szkolnego w ramach zatwierdzonego budżetu okręgu.

Art. 9. Ministrowi Wyznań Religijnych i Oświecenie Publicznego przysługuje prawo nadzoru nad budową gmachów szkolnych i domów mieszkalnych dla nauczycieli.

Art. 10. Na budowę lub przebudowę szkół i domów mieszkalnych dla nauczycieli, wznoszonych zgodnie z art. 8 niniejszej ustawy, będą udzielone gminom ze Skarbu Państwa zasiłki w wysokości 50% kosztów budowy; na pokrycie pozostałych kosztów mogą być przyznawane gminom ze Skarbu Państwa długoterminowe pożyczki na warunkach, które będą określone rozporządzeniem Ministra Wyznań Religijnych i Oświecenia Publicznego, wydane w porozumieniu z Ministrem Skarbu.

Zasiłków udziela i o przyznawaniu pożyczek rozstrzyga kurator okręgu szkolnego w ramach zatwierdzonego budżetu szkolnego.

Art. 11. Wykonanie niniejszej ustawy powierza się Ministrowi Wyznań Religijnych i Oświecenia Publicznego w porozumieniu z zainteresowanymi ministrami.

Art. 12. Ustawa niniejsza wchodzi w życie z dniem jej ogłoszenia.

Warszawa, d. 17 lutego 1922 r. (Dz. Ust. Rzp. P. z 1922 roku Nr. 18, poz. 144).

Prezydent Ministrów: i Minister  
Wyznań Religijnych i Oświecenia  
Publicznego:

(—) *A. Ponikowski.*

Marszałek:

(—) *Trąmpczyński.*

## ROZPORZĄDZENIE

**Ministra Wyznań Religijnych i Oświecenia Publicznego w przedmiocie wymiarów i liczby pomieszczeń w budynkach publicznych szkół powszechnych i domach mieszkalnych dla nauczycieli.**

Na podstawie art. 5 i art. 11 ustawy z dn. 17 lutego 1922 roku o budowie publicznych szkół powszechnych (Dz. Ust. Rzp. P. z roku 1922 Nr. 18, poz. 144) zarządza w porozumieniu z Ministrami Skarbu, Spraw Wewnętrznych, Robót Publicznych i Zdrowia Publicznego, co następuje:

§ 1. Budynki publicznych szkół powszechnych winny posiadać oprócz niezbędnych przedsiionków i klatek schodowych pomieszczenia, których przeznaczenie, liczbę i wymiary podaje tablica I (Program normalny).

§ 2. Odstępstwa ponad normy, przewidziane w tablicy I, czy to pod względem liczby pomieszczeń, czy ich wymiarów, mogą być zatwierdzone, z tem jednakże zastrzeżeniem, że nadwyżka kosztów, wynikających z budowy ponad normy, podane w tablicy I, nie może obciążać Skarbu Państwa.

§ 3. Odstępstwa poniżej norm, podanych w tablicy I, dopuszczalne są tylko z powodów, uznanych przez władze szkolne za dostatecznie ważne; odstępstwa te jednak nie mogą sięgać poniżej norm, określonych w tablicy II (Program minimalny).

§ 4. Pomieszczenia dla oddziałów równoległych może zawierać tylko budynek szkolny siedmioklasowej; liczba oddziałów równoległych nie może przekraczać sześciu.

§ 5. W jednym budynku szkolnym mogą się mieścić conajwyżej dwie oddzielne szkoły siedmioklasowe: sala gimnastyczna, natryski i kuchnia do nauki gospodarstwa domowego mogą być wspólne dla obu szkół.

§ 6. Powierzchnia podłogi izby szkolnej nie może wynosić mniej, niż 42 m<sup>2</sup>, a nie więcej, niż 60 m<sup>2</sup>.

W szkole czteroklasowej dwie izby szkolne, a w szkole pięcioklasowej jedna winny być większe od pozostałych.

W szkole siedmioklasowej bez oddziałów równoległych dwie izby szkolne winny być większe, a dwie — mniejsze od pozostałych.



W szkołach dwuklasowej, trzyklasowej, sześcioklasowej oraz w szkołach siedmioklasowych z oddziałami równoległymi wszystkie izby szkolne winny być w zasadzie równe.

§ 7. W przedkładanych do zatwierdzenia planach budynków szkół 4, 5, 6 i 7-klasowych, zaprojektowanych według programu minimalnego, winna być przewidziana możliwość budowy lub dobudowy w przyszłości natrysków z rozbieralnią, a w planach szkół 6 i 7-klasowych oprócz tego i sali gimnastycznej.

§ 8. W wypadkach wyjątkowych władze szkolne mogą zezwalać na budowę narazie tylko części, względnie jednego pawilonu budynku szkolnego; plan całego budynku szkolnego musi być jednak z góry zatwierdzony.

§ 9. Gmina wiejska winna równocześnie z budynkiem szkolnym budować również mieszkania dla nauczycieli, jeżeli nie może zapewnić nauczycielom odpowiednich mieszkań w inny sposób.

W razie uznanej przez władze szkolne konieczności będą budować domy mieszkalne dla nauczycieli również i gminy miejskiej.

§ 10. Z pośród budowanych przez gminę mieszkań dla nauczycieli połowa mieszkań powinna składać się z trzech pokoi z kuchnią i przynależnościami o łącznej powierzchni podłogi 75 m<sup>2</sup> (mieszkanie większe), a połowa — z dwu pokoi z kuchnią i przynależnościami o łącznej powierzchni podłogi 50 m<sup>2</sup> (mieszkanie mniejsze).

Jeżeli liczba nauczycieli, nie licząc kierownika, jest nieparzysta, to liczba mniejszych mieszkań winna być o jeden większa od liczby mieszkań większych.

§ 11. Do każdego mieszkania nauczycielskiego, budowanego przez gminę, należą oprócz pomieszczeń, określonych w § 10, pomieszczenia gospodarcze o powierzchni conajmniej 10 m<sup>2</sup>. Dla nauczycieli, korzystających z gruntów szkolnych, należy prócz tego wybudować zabudowania gospodarcze o łącznej powierzchni conajmniej 25 m<sup>2</sup>.

12. Szczegółowe przepisy o budowie publicznych szkół powszechnych i domów mieszkalnych dla nauczycieli zostaną ogłoszone w oddzielnem rozporządzeniu.

Warszawa, dnia 5 kwietnia 1922 r.

Minister Wyznań Religijnych  
i Oświecenia Publicznego:

(—) A. Ponikowski.

**T A B L I C A I.**  
**(PROGRAM NORMALNY).**

**Załącznik L. 1**  
do rozporządzenia z dnia 5 kwietnia 1922 r.

L. porządkowa	NAZWA POMIESZCZEŃ	Wysokość w metrach	Powierzchnia podłogi w metrach kwadratowych						Przyrost powierzchni podłogi w szkole VII-kl. z oddziałami równoległ. na każdy oddział równol.	
			w szkole I-klasowej	w szkole II-klasowej	w szkole III-klasowej	w szkole IV-klasowej	w szkole V-klasowej	w szkole VI-klasowej		w szkole VII-klasowej bez oddziałów równoległych
1	Pomieszczenia rekreacyjne (sienń rekreacyjna, korytarze, sale rekreacyjne)	3,5	30	60	75	100	125	150	175	25
2	Szafnie oddzielnie (ewentualnie w podziemiu)	3,0 do 3,5	—	—	25	31	37	43	50	7
3	Izby szkolne	3,5	1 izba 60	2 izby ogółem 108	3 izby ogółem 162	4 izby ogółem 216	5 izb ogółem 270	6 izb ogółem 324	7 izb ogółem 378	54
4	Sala robót ręcznych, zajęć praktycznych i rysunków	3,5	—	1 sala 30	1 sala 48	1 sala 48	1 sala 54	1 sala 70	2 sale ogółem 124 (54+70)	—
5	Kancelaria (ewentualnie jednocześnie jako pokój na pomoce naukowe i pokój nauczycielski)	3,5	15	15	20	15	18	18	20	—
6	Pokoje na pomoce naukowe (ewentualnie jednocześnie dla nauczycieli)	3,5	—	—	—	20	24	30	1 lub 2 pokoje ogółem 35	2,5
7	Pokój dla nauczycieli	3,5	—	—	—	—	—	20	20	*)
8	Natryski (w podziemiu lub przyziemiu budynku szkolnego, ewentualnie w oddzielnym budynku)	3,0 do 3,5	—	—	—	30	30	30	30	—
9	Rozbiieralnia przy natryskach	3,0 do 3,5	—	—	—	20	20	20	20	—

10	Kuchnia do nauki gospodarstwa domowego w szkołach koedukacyjnych i żeńskich (w podziemi, przyziemiu lub na poddaszu)	3,0 do 3,5	—	—	—	—	—	—	48	48	—
11	Sala gimnastyczna (ewentualnie w oddzielnym budynku)	5,0	—	—	—	—	—	—	150	150	—
12	Garderoba przy sali gimnastycznej oraz pomieszczenie na przyrządy gimnastyczne	3,0 do 3,5	—	—	—	—	—	—	29	29	—
13	Ustępy w oddzielnym budynku lub w budynku szkolnym, o ile budynek szkolny jest skanalizowany	2,4 do 3,5	12	16	20	24	28	32	36	36	4
14	Mieszkanie dla kierownika, składające się conajmniej z trzech pokoi z kuchnią wraz z przynależnościami	2,4 do 3,0	75	75	80	80	80	80	80	80	—
15	Mieszkanie dla woźnego	2,4 do 3,0	—	—	—	45	45	55	55	55	—
16	Pomieszczenia gospodarze szkoły w budynku szkolnym, ewentualnie oddzielnie zabudowania gospodarze szkoły	—	20	20	30	40	50	60	70	70	10
17	Pomieszczenia gospodarze (ewentualnie w oddzielnych zabudowaniach) należące do kierownika nie korzystającego z gruntu szkolnego	—	20	20	20	20	20	20	20	20	—
17a	Pomieszczenia gospodarze (ewentualnie w oddzielnych zabudowaniach) należące do mieszkania kierownika, korzystającego z gruntu szkolnego	—	55	55	55	55	55	55	55	55	—
18	Pomieszczenia gospodarze (ewentualnie w oddzielnych zabudowaniach), należące do mieszkania woźnego	—	—	—	—	10	10	10	10	10	—

\*) Powierzchnia podłogi pokoju dla nauczycieli przy ogólnej liczbie jednastu lub więcej izb szkolnych powinna wynosić 24 m<sup>2</sup>.

**Załącznik L. 2**  
do rozporządzenia z dnia 5 kwietnia 1922 r. L.  
**T A B L I C A II.**  
(PROGRAM MINIMALNY).

L. porządkowa	NAZWA POMIESZCZEŃ	*) Wysokość w metrach	Powierzchnia podłogi w metrach kwadratowych							Przyrost powierzchni podłogi w m <sup>2</sup> w szkole VII-ki, z oddziałami równoległymi, na każdy oddział równo.
			w szkole I-ka-sowej	w szkole II-ka-sowej	w szkole III-ka-sowej	w szkole IV-ka-sowej	w szkole V-ka-sowej	w szkole VI-ka-sowej	w szkole VII-ka-sowej bez oddziałów równoległych	
1	Pomieszczenia rekreacyjne (sienń rekreacyjna, sale rekreacyjne, korytarze, służące jednocześnie i za szatnie)	3,2 do 3,5	30	50	70	90	110	130	150	20
2	Izby szkolne	3,2 do 3,5	1 izba 50	2 izby ogółem 100	3 izby ogółem 150	4 izby ogółem 200	5 izby ogółem 250	6 izby ogółem 300	7 izby ogółem 350	50
3	Sala robót ręcznych, zajęć praktycznych i rysunków (ewentualnie w podziemi lub na poddaszu)	3,0 do 3,5	—	—	—	48	54	70	70	—
4	Kancelaria (ewentualnie jednocześnie jako pokój na pomoce naukowe i dla nauczycieli)	3,2 do 3,5	12	15	18	15	15	18	20	—
5	Pokoje na pomoce naukowe (ewentualnie jednocześnie i dla nauczycieli)	3,2 do 3,5	—	—	—	20	24	32	1 lub 2 pokoje ogółem 35	2,5

6	Ustępy w oddzielnym budynku lub w budynku szkolnym, o ile budynek szkolny jest skanalizowany	2,4 do 3,5	9	10	12	14	16	18	20	2
7	Mieszkanie dla kierownika, składające się co najmniej z trzech pokoi z kuchnią, wraz z przynależnościami	2,4 do 3,0	63	63	80	80	80	80	80	—
8	Mieszkanie dla woźnego	2,4 do 3,0	—	—	—	—	—	45	45	—
9	Pomieszczenia gospodarcze szkoły w budynku szkolnym, ewentualnie oddzielne zabudowania gospodarcze szkoły	—	20	20	25	30	35	40	45	5
10	Pomieszczenia gospodarcze (ewentualnie w oddzielnych zabudowaniach), należące do mieszkania kierownika, niekorzystającego z gruntu szkolnego	—	15	15	15	15	15	15	15	—
10a	Pomieszczenia gospodarcze (ewentualnie w oddzielnych zabudowaniach), należące do mieszkania kierownika, korzystającego z gruntu szkolnego	—	40	40	40	40	40	40	40	—
11	Pomieszczenia gospodarcze (ewentualnie w oddzielnych zabudowaniach, należące do miesz. woźnego	—	—	—	—	—	—	10	10	—

\*) Wysokość pomieszczeń szkolnych może być zmniejszona do 3,2 m. tylko w tym wypadku, jeżeli pomieszczeniem szkolnym będzie zapewniona dobra wentylacja i jeżeli położenie budynku względem stron świata i sąsiednich zabudowań zapewni pomieszczeniom szkolnym dobre oświetlenie.

## 40.

**W sprawie przedkładania wniosków w przedmiocie budowy publicznych szkół powszechnych.**

Zgodnie z Okólnikiem Ministerstwa W R. i O. P. z dnia 6/IV 1922 r. Nr. 8981/I poleca się Inspektorom Szkolnym przy przedkładaniu wniosków w przedmiocie budowy publicznych szkół powszechnych i przyznania zasiłków i pożyczek stosować się do poniższych wskazówek.

I. Budynki szkolne mogą być w myśl art. 1 ustawy o bud. p. szk. pow. wznoszone tylko dla szkół przewidzianych w planie sieci szkolnej, ułożonej według zasad podanych w art. 3, 4 i 6 ustawy o zak. i utr. p. szk. pow.

Tryb postępowania przy opracowywaniu planu sieci szkolnej podaje art. 2 ustawy o zak. i utr. publ. szkół powsz. Inspektor Szkolny, upewniwszy się, że w pewnej gminie są wszelkie warunki rozpoczęcia budowy szkoły, a zwłaszcza, że gmina będzie w możności zebrać przypadającą na nią część funduszów; w myśl wyżej wspomnianego artykułu opracowuje przy współudziale Dozoru projekt sieci szkolnej danej gminy mając głównie na widoku ustalenie punktu, w którym ma być zbudowana szkoła (punkt szkolny), oraz ustalenie obwodu szkolnego i stopnia organizacyjnego tej szkoły.

Dla umożliwienia Kuratorowi zatwierdzenia punktu szkolnego wraz z obwodem i stopniem organizacyjnym projektowanej szkoły, winien Inspektor Szkolny przedłożyć mapkę danej gminy (sporządzoną przy pomocy kalki z mapy sztabowej), na której będą zaznaczone wszystkie szczegóły, niezbędne do powzięcia decyzji. Na mapce należy więc podać przy każdej miejscowości liczbę dzieci w wieku szkolnym oraz oznaczyć granice obwodów szkolnych, szkoły istniejące i szkoły projektowane według planu sieci szkolnej. Szkoły projektowane oznacza się kółkami, szkoły istniejące w budynkach własnych — kwadracikami, a w budynkach wynajętych trójkącikami; stopień organizacyjny szkół należy oznaczyć cyfrą rzymską, liczbę izb szkolnych w szkołach istniejących cyfrą arabską, szkołę która mieści się częściowo w budynku własnym, a częściowo wynajętym należy oznaczyć prostokątem, umieszczając w nim dwie cyfry arabskie, pierwszą dla oznaczenia liczby izb własnych, drugą — izb wynajętych.

Liczba dzieci w wieku szkolnym w tych miejscowościach, które mają należeć do obwodu projektowanej do budowy szkoły, winna być całkiem dokładna; w tym celu należy posiłkować się spisem dzieci już dokonany, a w razie braku takiego spisu przeprowadzić spis dzieci w wieku szkolnym przez *soltysów* wspólnie z nauczycielem.

Stopień organizacyjny szkoły określa art. 6 ustawy o zak. i utr. p. szk. p. Według niego należy brać pod uwagę liczbę dzieci w wieku

szkolnym w przeciągu 3 następujących po sobie lat. Dla ustalenia w r. b. stopnia organizacyjnego szkoły, która ma być wznoszona, należy więc wziąć o ile możności pod uwagę liczbę dzieci w wieku szkolnym nie tylko w roku bieżącym, ale w roku 1921 i 1920.

Przeprowadzenie spisu dzieci w miastach oraz w miasteczkach, w których liczba dzieci w wieku szkolnym jest większa niż 350, jest zbyt ciężkie, gdyż w takich miejscowościach mogą powstawać tylko szkoły siedmioklasowe.

Inspektor szkolny winien również podać Kuratorowi dokładne nazwy miejscowości, objętych obwodem projektowanej szkoły, ze względu na konieczność wydania orzeczenia organizacyjnego szkoły, oraz maksymalną drogę, jaką dzieci, zamieszkałe w tych miejscowościach, będą miały do przejścia z domu do szkoły. Zaznacza się, że należy brać pod uwagę nie odległość w linii prostej mieszkania dziecka od szkoły, ale drogę dziecka z domu do szkoły, i to drogę, z której można korzystać przez cały rok, a nie tylko w pewnych okresach roku.

Ponieważ plan sieci szkolnej ma być sporządzony przy współudziale Dozoru szkolnego, przeto Inspektor szkolny winien odbyć z Dozorem na miejscu posiedzenie, w sprawie ustalenia punktu szkolnego, obwodu szkoły, stopnia organizacyjnego oraz planu sieci szkolnej gminy. Z posiedzenia tego należy sporządzić protokół.

Wniosek w sprawie planu sieci szkolnej gminy i utworzenia obwodu mającej się budować szkoły, wraz z odpisem protokołu posiedzenia Dozoru Szkolnego w tej sprawie i opinią Rady Szkolnej Powiatowej z załączeniem omówionej powyżej mapki gminy, przesyła Inspektor szkolny Kuratorowi do zatwierdzenia jednocześnie z innymi materiałami w sprawie budowy szkoły.

Początkowo należy przystępować do budowy przedewszystkiem takich szkół, dla których wybór punktu szkolnego i utworzenie obwodu nie nastręcza wątpliwości, a więc w takich punktach, w których jest rzeczą pewną, że szkoła być musi i to szkoła takiego właśnie stopnia organizacyjnego, jaki jest proponowany. Budowę więc szkół, które według projektu sieci szkolnej mają znajdować się między wsiami, lub w których obwodach ewentualna parcelacja lub komasacja mogą zmienić rozmieszczenie osiedli ludności, należy odłożyć na później. Również należy odłożyć na później budowę szkół, przeznaczonych dla ludności dwu lub więcej gmin, a to ze względu na brak czasu w obecnej porze do przeprowadzenia niezbędnych, a przewlekłych formalności, co do podziału wydatków na budowę pomiędzy poszczególne zainteresowane gminy (art. 2 ustawy o bud. p. szk. pow.).

Natomiast pożądanym jest przystąpić w pierwszym rzędzie do budowy szkół, leżących możliwie w centrum gmin i w takich miej-

scowościach, w których wynajem lokali szkolnych jest niemożliwy, a znaczna liczba dzieci jest pozbawiona nauki szkolnej.

Ze szkół różnych stopni organizacyjnych pierwszeństwo co do budowy należy dać szkołom siedmioklasowym.

Pożądanę jest również przy jednakowych innych warunkach przystępować do budowy szkół w tych miejscowościach, w których znajduje się grunt dla nauczycieli.

II. Według art. 1 ustawy o bud. p. szk. pow. obowiązek budowy szkoły ciąży na gminie, gmina więc jest obowiązana dostarczyć przypadającej na nią części funduszków na budowę lub przebudowę budynków szkolnych i domów mieszkalnych dla nauczycieli, podjąć prace przygotowawcze i zająć się samą budową lub przebudową szkoły i mieszkań nauczycielskich.

Na podstawie art. 8 ustawy o bud. p. szk. pow. decyduje o kolejności budowy poszczególnych szkół Kurator Okręgu Szkolnego i wyznacza czas, w którym szkoła ma być wybudowana.

Ustawa więc daje prawo Kuratorowi zmusić gminę w określonym przez siebie terminie do budowy szkoły w takim punkcie i o takim stopniu organizacyjnym, jaki stosownie do wymagań sieci szkolnej uzna za konieczne.

Tymczasowo jednak szkoły będą budowane oraz zasiłki i pożyczki będą udzielane przede wszystkim tam, gdzie same gminy oświadczą gotowość bezzwłocznego przystąpienia do budowy szkół i pokrycia przypadających na nie części kosztów, gdzie więc nie potrzeba uciekać się do przymusu możliwego do zastosowania na podstawie postanowień ustawy.

Jeżeli gmina (wiejska lub miejska) chce budować szkoły, to Rada Gminna, (Rada Miejska ewent. Magistrat) winna powziąć uchwałę o przystąpieniu do budowy szkół lub szkoły oraz uchwałę o pokryciu przypadających na gminę 50% kosztów budowy szkoły i ewentualnie uchwałę o zaciągnięciu pożyczki.

Uchwały Rad Gminnych (Rad Miejskich ew. Magistratów) podlegają zatwierdzeniu przez władze nadzorcze.

Przy przedkładaniu przez Inspektorów szkolnych wniosków w sprawie budowy szkół winny być dołączone odpisy powyższych uchwał oraz zatwierdzenie.

Nadmienia się, że uchwały, powzięte przez Radę Gminną przed wejściem w życie ustawy o bud. p. szk. pow., należy uważać za ważne i nadal, o ile uzyskają obecnie aprobatę władz nadzorczych.

III. Jakkolwiek budowa szkół należy do gmin, to jednak nie jest sprzecznem z ustawą, aby zajęły się nią za zgodą gmin samorządy powiatowe. Wskazane jest to zwłaszcza w tych powiatach, w których sejmiki powiatowe bądź uchwalają pewne sumy na budowę szkół, bądź organizują biura techniczne w celu wypracowania planów,



prowadzenia robót budowlanych, kontroli i nadzoru nad budową, zajmują się sprowadzeniem materiałów budowlanych i t. p.

W takich razach zamiast gminy może wystąpić Sejmik Powiatowy z projektem budowy szkoły i z prośbą o przyznanie na ten cel zasiłku, ewentualnie pożyczki; nie mniej jednak dostarczenie przypadających na gminę funduszków na budowę pozostaje i w tych wypadkach obowiązkiem gminy. Do podań należy dołączyć odpis uchwały Rady Gminnej albo Rady Miejskiej przekazującej budowę szkoły samorządowi powiatowemu oraz zgodę na to Sejmiku Powiatowego.

Przyznane dla gmin zasiłki i pożyczki mogą być w tych wypadkach wypłacane Sejmikom Powiatowym.

IV. Zdarza się często, że poszczególne wsie (gromady) zwracają się do władz szkolnych o zezwolenie na budowę publicznych szkół powszechnych i przyznanie zasiłków. Prośb tych Władze szkolne nie mogą uwzględnić, ponieważ ustawa oddała budowanie szkół gminom, a nie gromadom.

Jeżeli jednak wsie (gromady) chcą przystąpić do budowy szkół i przeznaczyć pewne fundusze lub świadczenia na ten cel, rzeczą tych wsi (gromad) będzie porozumieć się z gminą, aby gmina uchwaliła budowę szkoły i wystąpiła o jej zatwierdzenie.

Koszty budowy szkoły, jakie według ustawy powinny przypaść na gminę, mogą być pokryte częściowo z funduszków gminnych, a częściowo za zgodą wsi (gromady) z funduszków gromadzkich lub w całości z funduszków gromadzkich.

Gromada jednak nie może być całkowicie zwolniona od obowiązku przyczynienia się do budowy pozostałych szkół gminy. Sumą wydatkowana przez gromadę na budowę szkół z własnych funduszków gromadzkich może być uważana, jako pożyczka udzielona gminie przez gromadę.

Zasiłki i pożyczki na budowę szkoły otrzymywać będzie nie gromada lecz gmina, która również będzie ponosiła całkowitą odpowiedzialność za budowę.

Zdarza się, że wydatnej pomocy gminom w pokrywaniu kosztów budowy szkół udzielają jednocześnie wsie (gromady) i Sejmik powiatowy, co uważać należy za nader pożądane.

V. Obszar gruntu (placu) pod szkołę, boisko i ogród szkolny określa art. 3 ustawy o bud. p. szk. pow.

Znaczniejsze zmniejszenie tego obszaru dopuszczalne jest za zezwoleniem Kuratora tylko w miastach; w każdym razie należy dążyć do tego, aby także w miastach mogło być przy każdej szkole urządzone boisko. Ogród szkolny może być w miastach wspólny dla kilku szkół i może znajdować się nie przy szkole.

We wsiach uwzględniane w zasadzie tylko małe odchylenia od podanych w ustawie norm dla obszarów placów szkolnych.

Na zmniejszenie przewidzianego ustawą obszaru gruntu pod dom mieszkalny dla nauczycieli (500 m. na każde mieszkanie), może zezwolić Kurator po wysłuchaniu Rady szkolnej powiatowej.

VI. Grunt pod budowę szkoły i domów mieszkalnych winien być własnością gminną.

Publiczna szkoła powszechna może być wznoszona także na gruncie gromadzkim t. zw. szkolnym; jednakże w celu uniknięcia na przyszłość nieporozumień grunt gromadzki winien być przekazany gminie pod budowę szkoły w drodze uchwały gromadzkiej.

Szkoła może być wznoszona również na gruncie, stanowiącym własność Państwa, a przeznaczonym na cele szkolne. W tym wypadku winna gmina zobowiązać się do wydzierżawienia gruntu państwowego na warunkach, podanych w okólniku Ministerstwa Rolnictwa i Dóbr Państwowych L. 308 z dn. 4 czerwca 1921 roku (Dz. Urz. Min. W. R. i O. P. Nr, 14(57) z r. 1921 poz. 141) i do ewentualnego przyjęcia w przyszłości tego gruntu na warunkach, jakie ustali odpowiednia ustawa.

Jeżeli tytuł własności gruntu jest wątpliwy, nie należy przystępować do budowy szkoły na takim gruncie.

Art. 4 ustawy o bud. p. szk. pow. przewiduje możliwość wywłaszczenia gruntów dla celów szkolnych; w roku bieżącym ze względu na związane z tem formalności należy zaniechać wniosków budowy szkoły na gruncie, który musiałby być dopiero wywłaszczony.

Do podania o budowę szkoły należy dołączyć dokument, stwierdzający tytuł własności gruntu i ewentualnie prawo gminy do budowy szkoły na gruncie, nie będącym jej własnością.

VII. Celem zbadania, czy teren (grunt), przeznaczony pod budowę szkoły i domów mieszkalnych dla nauczycieli jest przydatny na ten cel, tworzy Inspektor szkolny pod swoim przewodnictwem Komisję, do której zaprasza rzeczoznawców; najbardziej wskazane jest zaproszenie do niej w porozumieniu ze Starostą lekarza i architekta powiatowego.

Warunki, jakim odpowiadać winien grunt szkolny, zostaną podane w instrukcji o budowie publicznych szkół powszechnych. Do czasu ogłoszenia tej instrukcji przy badaniu gruntów należy kierować się wskazówkami, podanymi w „projekcie przepisów budowlanych dla szkół powszechnych“, który został wydrukowany w zeszycie I „Materiałów architektonicznych“.

Z czynności komisji w sprawie zbadania gruntu winien być sporządzony protokół. Do protokołu należy dołączyć opis gruntu według załączonego schematu i odręczny plan sytuacyjny, w dwóch egzemplarzach. Na jednym z nich należy zaznaczyć pożądane rozmieszczenie budynków, ustępu, studni, zabudowań gospodarczych, boiska i ogrodu.

Protokół wraz z załącznikami przesyła Inspektor szkolny Kuratorowi przy wniosku w sprawie budowy szkoły.

VIII. Budynek szkolny winien zawierać pomieszczenie, których liczbę, rodzaj i wymiary podaje tablica I (program normalny) rozporządzenia wykonawczego do ustawy o budowie publ. szk. pow. z dnia 5 kwietnia 1922 r.

Kurator Okręgu Szkolnego może zezwolić gminie na budowę szkoły poniżej norm podanych w tablicy I tylko z powodów dostatecznie ważnych.

W celu otrzymania zezwolenia na budowę szkoły poniżej normy tablicy I gmina winna się zwrócić z umotywowaną prośbą do Kuratora Okręgu Szkolnego za pośrednictwem Inspektora Szkolnego.

Odstępstwa te jednak nie mogą sięgać poniżej norm określonych w tablicy II (program minimalny) wymienionego rozporządzenia.

Nieistotnie odstępstwa od norm podanych w tablicach I i II, konieczne ze względu na celowe rozwiązanie planów budynków szkolnych, są dopuszczalne.

Wymienione wyżej rozporządzenie wykonawcze postanawia, iż w szkołach czteroklasowych, pięcioklasowych i siedmioklasowych bez oddziałów równoległych izby szkolne nie powinny być równe; postanowienie to pochodzi stąd, że liczba uczniów, jaka będzie się uczyć w poszczególnych izbach powyższych szkół, nie będzie jednakowa, co wynika z programów, obowiązujących w szkołach tych stopni organizacyjnych.

IX. Przy szkole t. j. w samym budynku szkolnym lub w oddzielnym budynku w objęciu szkolnem winno być mieszkanie dla kierownika, a w szkołach sześć i siedmioklasowych, ewentualnie przy programie normalnym także w cztero i pięcioklasowych, również mieszkanie dla woźnego.

Gmina wiejska winna jednocześnie z budynkiem szkolnym pobudować także domy mieszkalne dla nauczycieli, o ile nie może zapewnić nauczycielom odpowiednich mieszkań w inny sposób. O tem, czy mieszkania, których ma dostarczyć gmina, są odpowiednie, orzeka Rada Szkolna Powiatowa na podstawie opinii komisji, złożonej z Lekarza Powiatowego, nauczyciela i wydelegowanego w tym celu członka Rady gminnej.

W budynku szkoły dwuklasowej oprócz mieszkania dla kierownika może być mieszkanie dla drugiego nauczyciela; w szkołach wyżej zorganizowanych Kurator może ze słusznych powodów zezwolić na pomieszczenie mieszkań dla nauczycieli w budynkach szkolnych. Z reguły mieszkania dla nauczycieli winny znajdować się w oddzielnych domach.

Zasiłki ze skarbu Państwa na budowę w miastach domów mieszkalnych dla nauczycieli będą udzielane tylko w wyjątkowych

wypadkach, gdyż obeny głód mieszkaniowy w miastach jest zjawiskiem przejściowym.

X. Projekty i kosztorysy budynków szkolnych i domów mieszkalnych dla nauczycieli sporządza gmina we własnym zakresie, może jednak prosić Kuratorjum o sporządzenie szkiców lub projektów budynków, ewentualnie o przesłanie gotowych już projektów.

W miastach ze względu na konieczność dostosowania budynków szkolnych do sąsiednich budynków oraz ewentualnie do szczupłości placów, korzystanie z gotowych projektów możliwie będzie tylko w wyjątkowych wypadkach.

Jeżeli gmina sporządza projekt we własnym zakresie, wskazane jest przesłanie przez Inspektora Szkolnego Kuratorowi do wstępnej aprobaty najpierw tylko szkiców w celu uniknięcia straty czasu i kosztów, jakie pociągnęłyby za sobą zmiany w projektach przesłanych do definitywnego zatwierdzenia.

Jeżeli gmina prosi Kuratorjum o projekty budowy szkół i domów mieszkalnych, winna nadesłać przez Inspektora Szkolnego plan sytuacyjny placu szkolnego (w podziale wymaganej przez miejscowe władze budowlane), zaświadczony przez Architekta Powiatowego i uzgodniony z Inspektorem Szkolnym wykaz pomieszczeń, które ma zawierać budynek szkolny i dom mieszkalny, oraz ich wymiary, wreszcie podać z jakiego materiału mają być wzniesione budynki.

Kuratorjum będzie sporządzać i przysyłać gotowe projekty tylko po zatwierdzeniu budowy szkoły i ewentualnie przyznaniu zasiłku gminie na budowę.

Szkice winny być wykonane w podziale 1:200, projekty budynków w podziale 1:100. Projekty budynków należy przekładać w trzech egzemplarzach, z których dwa mogą być w odbitkach świetlnych.

Ze względu na znaczne obecnie koszty budowy gmina może w drodze wyjątku otrzymać zezwolenie na wzniesienie tylko części budynku szkolnego.

Budynek szkolny winien być w tym wypadku tak zaprojektowany, aby dobudowa pozostałej części budynku dała się łatwo uskutecznić. Projekty przedłożone do zatwierdzenia muszą być jednak wykonane dla całego budynku szkolnego; na projektach należy uwidocznić część budynku, która ma być wzniesiona obecnie i część, która ma być dobudowana w przyszłości.

W razie budowy szkoły systemem pawilonowym winny być na projekcie, przedłożonym do zatwierdzenia, przedstawione wszystkie pawilony, chociażby gmina prosiła o pozwolenie budowy na razie tylko jednego pawilonu.

Aby budynek szkolny spełniał należycie swoje zadanie, musi czynić zadość całemu szeregowi warunków i wymagań. Śród jednak tych warunków są dwa szczególnie ważne, tak ważne, że jeżeli nie

zostaną wykonane w sposób zupełnie zadawalniający, to z góry można przewidzieć, że pieniądze, użyte na budowę szkoły, zostały zmarnowane. Te dwa warunki są następujące: budynki muszą być 1) suche, 2) ciepłe. Budynek wilgotny zostanie w krótkim czasie zniszczony przez grzyb, a nadto w czasie swego trwania będzie ustawicznym powodem groźnych chorób uczniów i nauczycieli. Budynek zaś zimny jest w naszym klimacie przez większą część roku niemal bezużyteczny. Skostniałe z zimna dzieci ani nie mogą w całej pełni korzystać z dobrodziejstw wychowania i nauki, ani też w takiej szkole nie da się wytworzyć tego radosnego nastroju, który powinien być cechą nowożytniej szkoły: nauczyciel w zimnym budynku szkolnym będzie się zawsze czuł nieszczęśliwym i trudno się spodziewać, ażeby w tych warunkach mógł dobrze spełniać swoje obowiązki.

Powyższe względy należy mieć na widoku już przy wyborze placu pod budowę oraz materiału, z jakiego ma być wzniesiony budynek szkolny i domy mieszkalne dla nauczycieli.

Pożądane jest, aby budynki były murowane z cegły, można jednak wznosić je z drzewa, kamienia i innych materiałów, byle tylko przy odpowiedniej grubości ścian i odpowiedniemu wykonaniu budowy można być pewnym, że budynki będą suche i ciepłe.

XI. Do wniosku Inspektora Szkolnego o zatwierdzenie budowy szkoły i o przyznanie gminie zasiłku na ten cel winien być dołączony kosztorys zamierzonej budowy szkoły i mieszkań nauczycielskich.

Jeżeli gmina sama sporządza projekty oraz kosztorysy, Inspektor Szkolny winien przesłać przy wniosku w sprawie budowy oprócz projektów i szczegółowy kosztorys w 2 egzemplarzach. Kosztorys powinien zawierać detaliczne obliczenie ilości robót i materiałów. Ceny materiałów i robocizny winny być zaświadczone przez budowlaną władzę powiatową. Jeżeli gmina zawarła umowę z przedsiębiorcą należy przesłać odpis tej umowy.

W razie budowy tylko części budynku szkolnego lub jednego pawilonu należy sporządzić w celu zatwierdzenia budowy szczegółowy kosztorys tylko tej części lub tego pawilonu, który ma być obecnie wzniesiony.

Jeżeli gmina nie sporządza sama projektów i prosi o projekty Kuratorjum, nie mniej, winna sporządzić kosztorys przybliżony, który Inspektor Szkolny dołącza do wniosku w sprawie budowy.

W przybliżonym kosztorysie należy podać kubaturę budynków obliczoną na podstawie zaprojektowanego przez gminę i uzgodnionego z Inspektorem Szkolnym programu budowy szkoły i mieszkań nauczycielskich, cenę miejscową 1 m.<sup>3</sup> zabudowanej przestrzeni, oraz ceny najważniejszych materiałów budowlanych (cegły, drzewa, kamienia, wapna i t. p.).

Wiarygodność przybliżonego kosztorysu oraz cen winna być stwierdzona przez władze powiatowe.

Kosztorysy zamierzonej budowy będą dla Kuratorjum dowodem, że gmina zdaje sobie sprawę z ciężarów, jakie nałoży na nią budowa, i posłużą za podstawę przy przyznaniu gminom zasiłków.

Wnioski przesłane przez Inspektorów Szkolnych bez dołączenia kosztorysów nie będą rozpatrywane.

XII. Projekty i kosztorysy budynków szkolnych i domów mieszkalnych dla nauczycieli wymagają zatwierdzenia nie tylko przez odpowiednią władzę budowlaną zgodnie z obowiązującymi przepisami budowlanymi, lecz także — w myśl art. 6 ustawy o bud. p. szk. pow. — przez Kuratora Okręgu Szkolnego.

Projekty z kosztorysami winny być — według obowiązujących przepisów — przedłożone budowlanej władzy powiatowej, która po stwierdzeniu zgodności planu sytuacyjnego z rzeczywistością, przesyła je ze swoją opinią budowlanej władzy wojewódzkiej. Województwo po uzyskaniu zatwierdzenia projektów i kosztorysów przez Kuratora pod względem wymagań, określonych w rozporządzeniach Ministra Wyznań Religijnych i Oświecenia publicznego, zatwierdza je pod względem policyjno-budowlanym i udziela pozwolenia na wzniesienie budowli.

W myśl porozumienia z Ministerstwem Robót Publicznych projekty z kosztorysami będą wyjątkowo na razie odsyłane przez władze powiatowe, po stwierdzeniu zgodności planu sytuacyjnego z rzeczywistością i zaopiniowaniu — Inspektorowi Szkolnemu. Inspektor szkolny przesyła projekty te do Kuratorjum, a do czasu utworzenia Kuratorjum — Ministerstwu W. R. i O. P., które sprawie zatwierdzenia projektów nada samo odpowiedni bieg.

XIII. Na budowę oraz przebudowę budynków szkolnych dla publicznych szkół powszechnych i domów mieszkalnych dla nauczycieli będą w ramach rozporządzalnego kredytu udzielane, zgodnie z art. 10 ustawy o bud. p. szk. pow. zasiłki w wysokości 50% kosztów budowy według zatwierdzonego kosztorysu.

Do kosztów budowy, których 50% pokrywa Skarb Państwa, wlicza się koszt sporządzania projektów, prowadzenia i nadzoru budowy, koszt ewentualnej niwelacji i odwodnienia placu szkolnego, koszty ogrodzenia, koszty urządzeń kanalizacyjnych, wodociągowych i studziennych, instalacji elektrycznej, względnie gazowej (bez urządzeń, wytwarzających elektryczność lub gaz i bez lamp) i ewentualnego ogrzewania centralnego; natomiast nie wlicza się kosztu nabycia lub wartości placu szkolnego, kosztu urządzenia wewnętrznego (ławek i innych mebli szkolnych) oraz nadwyżki kosztów, wynikających z budowy szkoły ponad normy przewidziane programem normalnym. Koszty te pokrywa wyłącznie gmina ze swoich funduszy.

Oprócz zasiłków na budowę szkoły i mieszkań nauczycielskich gminy mogą otrzymać procentowe pożyczki, których warunki będą ogłoszone oddzielnym rozporządzeniem.

Ponieważ kredyty przeznaczane na pożyczki dla gmin na budowę są nieznaczne, Inspektor Szkolny winien uświadomić gminy, by nie liczyły na znaczniejsze pożyczki ze Skarbu Państwa.

Żadnych innych świadczeń na budowę ze Skarbu Państwa gminy nie będą otrzymywać. Państwo nie będzie dostarczać gminom drzewa budulcowego ani po ulgowych cenach, ani tembardziej bezpłatnie.

Inspektor szkolny winien przy wniosku o sprawie budowy szkoły dołączyć oprócz wyjaśnień i materiałów, o których dotychczas była mowa, także plan sfinansowania zamierzonej budowy.

Plan sfinansowania budowy szkoły opracowuje w miastach Magistrat, a zatwierdza rada Miejska. W gminach wiejskich plan sfinansowania budowy układa Rada Gminna, a próbuje władza nadzorcza.

Budowa szkoły i mieszkań nauczycielskich musi być wykonana *w przeciągu jednego lub dwu lat*, a wyjątkowo tylko przy większych budowlach w przeciągu trzech lat. Plan finansowy winien więc być tak ułożony, aby w przeciągu tego czasu można było pokryć całkowity koszt budowy.

Plan sfinansowania budowy szkoły i mieszkań nauczycielskich, który wraz ze swoim wnioskiem nadsyła Kuratorowi. Inspektor szkolny, winien zawierać oprócz kosztu zamierzonej budowy dane następujące:

1. Sposób prowadzenia budowy—gospodarczy lub przez przedsiębiorcę.
2. Proponowana data rozpoczęcia i wykończenia budowy.

Sposób pokrycia kosztów budowy:

- a) z zasiłku ze Skarbu Państwa w wysokości 50% zatwierdzonego kosztorysu ze wskazaniem sum i terminów, w których pożądanе jest wypłacanie tego zasiłku;
- b) z darowizn i ofiar w gotówce lub w materiałach przeliczonych na gotówkę, z zasiłków od sejmiku, gromad, osób prywatnych instytucyj i innych;
- c) z sum posiadanych ewentualnie przez gminę, a przeznaczonych na cele budownictwa;
- d) z podatków, które mają być na podstawie odpowiednich uchwał ściągnięta przed wykończeniem budowy z podaniem sum i terminów ich wpływu;
- e) z pożyczki ze Skarbu Państwa z podaniem sum i terminów w których porządzana jest wypłata tej pożyczki;
- f) z innych pożyczek.

4. Stan majątkowy gminy z wyszczególnieniem jej zadłużenia oraz z nadmienieniem, czy gmina posiada majątek i jakiej wartości: grunty, lasy, przedsiębiorstwa i t. p. (stan majątkowy winien być

stwierdzony przez władze nadzorcze); dotychczasowe obciążenie gminy podatkami gminnymi oraz wzrost obciążenia spowodowany zamierzoną budową.

5. Jeżeli w miejscowości, w której, ma być wznoszona szkoła, są budynki szkolne własne, należy podać dalszy sposób ich użytkowania.

6. Jeżeli budowa szkoły jest już rozpoczęta, należy także przesłać sprawozdanie techniczne i finansowe z dokonanych robót i podać sumy, udzielone poprzednio tytułem zasiłku lub pożyczki ze Skarbu Państwa (z budżetu Ministerstwa Wyznań Religijnych i Oświecenia Publicznego, bądź z budżetu innych Ministerstw).

Dla uniknięcia wszelkiej zbędnej korespondencji Ministerstwo Wyznań Religijnych i Oświecenia Publicznego stanowczo wyjaśnia, że wypłata przyznanych zasiłków i pożyczek może nastąpić jedynie tylko po zebraniu przez gminę przynajmniej części przypadających na nią sum na budowę lub przedłożeniu dostatecznej gwarancji, stwierdzającej pewność zebrania tych sum w określonych terminach.

Powyższe wskazówki mają na celu wyjaśnienie trybu postępowania przy składaniu podań i wniosków w sprawie budowy i otrzymania subwencji na budowę. Wskazówki i wyjaśnienia, dotyczące wypłaty przyznanych subwencji, prowadzenia budowy, zawarcia umowy z przedsiębiorcą, kontroli i nadzoru zostaną ogłoszone osobno.

Na Inspektorów Szkolnych, organy samorządu szkolnego i nauczycieli spada teraz ważny i odpowiedzialny, lecz wdzięczny obowiązek współpracy nad przysporzeniem szkołom własnych budynków.

Ministerstwo Wyznań Religijnych i Oświecenia Publicznego ma nadzieję, że wszystkie czynniki, którym leży na sercu dobro szkolnictwa powszechnego, w miarę sił swoich i inożności przyczynią się do ożywienia akcji budowy szkół powszechnych.

Przy niniejszem poniżej zamieszcza się spis załączników, jakie Inspektor szkolny powinien dołączyć do wniosku, przesyłanego Kuratorowi w sprawie budowy (załącznik L. 2). Zaznacza się, że nienadesłanie któregośkolwiek z wymienionych załączników może sprawę przewlec, skutkiem konieczności żądania dodatkowych wyjaśnień.

ZAŁĄCZNIK L. 1  
do Okólnika L. 8981/1.

### S C H E M A T

opisu gruntu szkolnego (placu pod szkołę i placu pod domy mieszkalne dla nauczycieli).

1. Wieś (miasto) . . . gmina . . . powiat . . . . .
2. Stopień organizacyjny projektowanej szkoły . . . . .
3. Obszar gruntu szkolnego w m<sup>2</sup> (1 mórg = około 5600 m<sup>2</sup>) . . . . .



4. Czy grunt szkolny znajduje się w środku wsi (miasta) czy poza zabudowaniami i jak daleko . . .

5. Otoczenie gruntu szkolnego (czy są w pobliżu moczary, stawy, rzeka, lasy, pola orne, łąki, zabudowania zwarte, fabryki) . . .

6. Topograficzny wygląd placu (czy jest wzniesiony, czy nisko położony, czy teren jest równy, pogórkowaty, pochyły i ku której stronie świata i t. p.) . . .

7. Zabudowania, istniejące na gruncie szkolnym . . .

8. Warstwy gruntu do głębokości 2 m. (rodzaj i grubość warstw, czy grunt jest przepuszczalny, suchy, mokry, czy woda zaskórna dochodzi do tych warstw i do jakiej wysokości) . . .

9. Głębokość studni, znajdujących się w pobliżu placu szkolnego . . .

10. Uwagi co do możliwości urządzenia studni na placu szkolnym lub innego sposobu zaopatrywania szkoły w dobrą wodę do picia . . .

Do opisu należy dołączyć plan sytuacyjny gruntu szkolnego (w 2 egzemplarzach) z podaniem wymiarów placu w metrach, szerokości przyległych dróg i odległości sąsiednich zabudowań od granic placu, oraz oznaczyć zabudowania, istniejące na gruncie szkolnym i strony świata. Pożądana podziałka: 1:500.

Na jednym z dołączonych planów należy zaznaczyć projekowane rozmieszczenie budynku szkolnego, ustępu, studni, zabudowań gospodarczych, ogrodu szkolnego, boiska i domu mieszkalnego.

ZAŁĄCZNIK L. 2  
do Okólnika L. 8981/1.

### S P I S

załączników do wniosku w sprawie budowy publicznej szkoły powszechnej.

1. Mapka gminy z planem istniejącej i normalnej sieci szkolnej (patrz p. I Okólnika).

2. Odpis protokołu posiedzenia Dozoru szkolnego w sprawie normalnej sieci szkolnej gminy, punktu szkolnego, obwodu szkolnego i stopnia organizacyjnego projektowanej szkoły (p. I).

3. Opinia Rady Szkolnej Powiatowej w powyższych sprawach (p. I).

4. Dokument, stwierdzający tytuł własności gruntu pod budowę szkoły i domów mieszkalnych dla nauczycieli (p. VI).

5. Protokół Komisji o przydatności gruntu pod budowę szkoły i domów mieszkalnych (p. VII).

6. Opis gruntu szkolnego (p. V, VII i zał. I).

7. Plan sytuacyjny placu szkolnego w 2 egzemplarzach (p. VII i zał. I).

8. Projekty lub szkice budynku szkolnego i domów mieszkalnych dla nauczycieli, albo tylko wykaz i wymiary pomieszczeń, jakie zawierać mają budynek szkolny i domy mieszkalne dla nauczycieli z nadmienieniem, czy budynek ma być murowany, drewniany, czy też z innego materiału (p. VIII i X).

9. W razie zamierzonej budowy szkoły według norm niższych, niż podaje tablic I (program normalny) rozporządzenia wykonawczego — należy przesłać umotywowaną prośbę gminy o zezwolenie na taką budowę (p. VIII).

10. Jeżeli gmina wiejska nie buduje domów mieszkalnych dla nauczycieli, należy dołączyć orzeczenie Rady Szkolnej Powiatowej, że mieszkania dla nauczycieli, które gmina zobowiązuje się dostarczyć, są odpowiednie (p. IX).

11. Kosztorys szczegółowy lub przybliżony z opinią architekta powiatowego i z uwidocznieniem miejscowych cen ważniejszych materiałów budowlanych (cegły, wapna, kamienia, drewna budowlanego i cen robocizny, poświadczonych przez władze powiatowe (p. XI).

12. Plan sfinansowania budowy (p. XIII).

13. Odpis uchwały Rady Miejskiej, wzgl. Magistratu Rady Gminnej o przystąpieniu do budowy szkoły, pokryciu przypadających na gminę 50% kosztów budowy oraz ewentualnie uchwały o zaciągnięciu pożyczki. Jeżeli w imieniu gminy występuje Sejmik Powiatowy, należy przesłać odpisy odpowiednich uchwał Sejmiku (p. II, III i IV).

Wilno, d. 22 1922 r.

№

(—) *Z. Gąsiorowski*

Kurator.

#### 41.

### ROZPORZĄDZENIE M. W. R. i O. P.

Do Kuratorjum Okręgów Szkolnych, Inspektorów Szkolnych i Rad Szkolnych Powiatowych

**w sprawie obliczenia przybliżonego kosztu budowy publicznych szkół powszechnych i domów mieszkalnych dla nauczycieli.**

Dokładne kosztorysy budowy publicznych szkół powszechnych i domów mieszkalnych dla nauczycieli mogą być sporządzone tylko na podstawie szczegółowo opracowanych projektów.

W razie zamierzonej budowy szkoły niezbędnem jest jednak przed opracowaniem projektów, a nawet szkiców do projektów, obliczenie choćby przybliżonych kosztów zamierzonej budowy w celu zorientowania się, co do możliwości sfinansowania budowy.

Dla obliczenia przybliżonych kosztów budowy szkół i domów mieszkalnych dla nauczycieli Ministerstwo Wyznań Religijnych i Oświecenia Publicznego podaje następujący wzór empiryczny:

$$K = Ax + By + Cz + Dt + Ev + Fw$$

W powyższym wzorze, „K” oznacza przybliżony koszt budowy szkół lub domów mieszkalnych dla nauczycieli „A”, „B”, „C”, „D”, „E” i „F” są to współczynniki zależne od stopnia organizacyjnego szkoły, programu budowlanego i materiału, z jakiego ma być wzniesiony budynek. Wartości tych współczynników podają załączone dwie tablice.

„X” — oznacza miejscową cenę godziny pracy robotnika niewykwalifikowanego; „Y” — cenę godziny pracy robotnika wykwalifikowanego.

„z” — cenę 1000 sztuk cegły;

„t” — cenę 1 metra sześciennego drzewa tartego kantowego;

„v” — cenę 1 kilograma wapna palonego;

„w” — cenę 1 kilograma żelaza okrągłego.

Wszystkie ceny materiałów należy liczyć z dostawą na miejsce budowy.

Załączona tablica I-a podaje współczynniki dla szkół o programie normalnym, tablica II-ga — dla szkół o programie minimalnym (rozporządzenie z dnia 5 kwietnia 1922 roku Dz. Urz. Min. W. R. i O. P. Nr. 12 poz. 112 i Dz. Urz. Rzp. Nr. 45 poz. 383).

W celu obliczenia kosztu budowy szkoły VII-klasowej z oddziałami równoległymi należy dodać do kosztu budowy szkoły siedmio-klasowej, koszt budowy oddziałów równoległych, obliczonych według wyżej podanego wzoru przy współczynnikach, podanych w tablicach na jeden oddział równoległy.

W kosztach budowy budynków szkolnych, obliczonych przy współczynnikach podanych w tablicach, zaliczono tylko koszt budowy mieszkania dla kierownika, ewentualnie dla woźnego, nie wliczono natomiast kosztu budowy mieszkań nauczycielskich.

W celu obliczenia kosztów budowy oddzielnych domów mieszkalnych podano w tablicach współczynniki dla domów o dwóch mieszkaniach dla nauczycieli korzystających z gruntu szkolnego z zabudowaniami gospodarczymi o łącznej powierzchni 35 m<sup>2</sup> na każde mieszkanie. Koszt budowy domów z większą liczbą mieszkań wra- sta proporcjonalnie do liczby mieszkań.

Poniższe przykłady wyjaśniają sposób obliczenia i korzystania z tablic.

Przykład 1-szy:

Należy obliczyć koszt budowy murowanej szkoły V-klasowej o programie normalnym przy następujących cenach:

Cena 1 godziny pracy robotnika niewykwalifikowanego — „x” — wynosi 287 Mk.



Załącznik L. 2 do Rozporządzenia L. 17658/1.

## T A B L I C A II-A.

DLA OBLICZENIA PRZYBLIŻONYCH KOSZTÓW BUDOWY PUBLICZNYCH SZKÓŁ POWSZECHNYCH.

Program minimalny.

		Współczynniki					
		A	B	C	D	E	F
Stopień organizacyjny szkoły i przybliżona kubatura budynków szkolnych							
Budynek szkolny z mieszkaniem tylko dla kierownika	I klasowy, parterowy, murowany	7415	7395	199	62,2	60950	4005
	I " " drewniany	5975	6286	84	156	30200	3433
	II " " murowany	10093	10075	269	84,4	82060	5577
	III " " "	13045	12970	346	109	105130	7276
	IV " 1-o piętrowy murowany	13935	18445	425	159,4	118950	13679
	V " " "	16085	21360	492	184,5	137250	15882
	VI " " "	20045	26465	610	229,2	172000	20610
Budynek szkolny z mieszkaniem dla kierownika	VII " " "	22080	29230	671	253	189460	21990
	Dodatek na każdy oddział równoległy szkoły VII-o klasowy	1983	2670	60,3	21,7	16600	2065
Dom mieszkalny dla nauczycieli murowany parterowy z 2 mieszkaniami 75 m <sup>2</sup> i 50 m <sup>2</sup> z zabudowaniami gospodarskimi		7983	7990	218	67,2	68300	3922
	Dom mieszkalny dla nauczycieli drewniany, parterowy z 2 mieszkaniami 75 m <sup>2</sup> i 50 m <sup>2</sup> z zabudowaniami gospodarskimi	6305	6550	90	164	31250	3376

Cena 1 godziny pracy robotnika wykwalifikowanego — „y” — wynosi 353 Mk.

Cena z dostawą na miejsce budowy 1000 sztuk cegły — „z” — 21.000 Mk.

Cena z dostawą 1 m<sup>3</sup> drzewa tartego kantowego — „t” — 27,000 Mk.

Cena z dostawą 1 kgł. wapna palonego — „v” — 30 Mk.

Cena z dostawą 1 kgł. żelaza okrągłego — „w” — 200 Mk.

Współczynniki podaje tablica I-a dla szkoły V-klasowej o programie normalnym: A = 22625, B = 28900, C = 678, D = 238 E = 192.000, F5 = 21.137.

$K = 22620 \times 287 + 28900 \times 353 + 678 \times 21000 + 238 \times 27000 + 192.000 \times 3 + 21137 \times 200 = 47.346.475$  marek.

Przykład 2-gi:

Należy obliczyć koszt budowy murowanego domu mieszkalnego, z czterema mieszkaniami (dwa większe i dwa mniejsze) dla nauczycieli, korzystających z gruntów.

X = 229 mar., y = 282 mar., z = 18.000 mar. t = 23.000 mar., v = 23 mar., w = 210 mar.

Współczynniki dla mieszkań (jednego większego i jednego mniejszego) wynoszą:

A = 7983,, B = 7990. C = 218, D = 672, E = 68300, i F = 3922.

$K = 2. [7988 \times 229 + 7990 \times 282 + 218 \times 18000 + 67,2 \times 23000 + 68300 \times 23 + 3922 \times 210] = 211945407 = 23890814$  mar.

Przybliżony koszt budowy może być również obliczony przez pomnożenie miejscowej ceny 1 m<sup>3</sup> zabudowanej przestrzeni przez kubaturę budynku, w tym celu w załączonych tablicach przy każdym budynku podano jego przybliżoną kabaryturę.

Ministerstwo Wyznań Religijnych i Oświecenia Publicznego zaznacza, że obliczone koszty budowy według powyższego wzoru i współczynników podanych w tablicach, są tylko przybliżone i rzeczywiste koszty mogą być mniejsze lub większe od obliczonych w powyższy sposób, zależnie od najrozmaitszych warunków; sporządzenie więc kosztorysów szczegółowych w celu dokładnego ułożenia planu sfinansowania budowy jest konieczne.

Warszawa, dnia 30 czerwca 1922 roku. (17658/l).

Za Ministra Wyznań Religijnych  
i Oświecenia Publicznego:

(—) W. Żłobicki.

Dyrektor Departamentu.

## 42.

## ROZPORZĄDZENIE M. W. R. i O. P.

w przedmiocie udzielania gminom pożyczek ze Skarbu Państwa na budowę lub przebudowę publicznych szkół powszechnych i domów mieszkalnych dla nauczycieli.

Na podstawie art. 10 i 11 ustawy z dnia 17 lutego 1922 roku o odbudowie publicznych szkół powszechnych (Dz. Ust. Rzp. P. z r. 1922 Nr. 18 poz. 144) zarządza się, co następuje:

§ 1. Oprócz zasiłków, których wysokość określa art. 10 wyżej wzmiankowanej ustawy z dnia 17 lutego 1922 roku, mogą być udzielane gminom pożyczki ze Skarbu Państwa, na budowę lub przebudowę publicznych szkół powszechnych i domów mieszkalnych dla nauczycieli, wznoszonych zgodnie z wymaganiami powyższej ustawy, oraz — na kupno budynków dla publicznych szkół powszechnych i domów mieszkalnych dla nauczycieli, lecz tylko w tym wypadku, jeżeli cena kupna wraz z kosztami ewentualnej przebudowy nie będzie przekraczała kosztów wzniesienia nowego budynku. Pożyczki, jak również i zasiłki ze Skarbu Państwa, nie mogą być udzielane gminom na nabycie gruntów pod zabudowania, na boiska i ogrody szkolne.

§ 2. Pożyczki na cele wymienione w § 1, udzielane będą na warunkach następujących:

a) pożyczki będą oprocentowane, poczynając od 1-go stycznia roku następnego po przyznaniu pożyczki, w stosunku pięć od stu (5%) rocznie;

b) pożyczki będą spłacane Skarbowi Państwa polskiego w ciągu lat 15; w wypadkach, zasługujących na uwzględnienie, pożyczka może być udzielona na termin dłuższy, do lat 40. Pierwsza rata pożyczki wraz z odsetkami za czas ubiegły będzie wpłacona przez gminę na rachunek Skarbu Państwa w trzecim roku kalendarzowym po przyznaniu gminie pożyczki;

c) pożyczki będą spłacane równymi ratami rocznymi, uiszczonymi wraz z odsetkami, należnymi do dnia 31 grudnia tego roku, w którym spłata odnośnej raty następuje; kalendarzowy termin wpłaty kwoty, należnej tytułem raty wraz z odsetkami, określony będzie przy udzieleniu pożyczki;

d) raty pożyczek wraz z odsetkami od sum należnych będą spłacane w obowiązującej w danym czasie walucie Państwa Polskiego według urzędowego kursu przerachowania.

§ 3. O przyznaniu gminie pożyczki decyduje Kurator Okręgu Szkolnego w porozumieniu z przedstawicielami Ministerstwa Spraw Wewnętrznych i Skarbu.

§ 4. Przyznana pożyczka będzie wypłacona gminie po przedłożeniu przez nią poświadczonych odpisów uchwał o zaciągnięciu pożyczki, zatwierdzonych — zgodnie z obowiązującymi przepisami przez władze nadzorcze, oraz po przedłożeniu skryptów dłużnych, podpisanych przez przedstawicieli gminy.

W uchwałach i skrypcie dłużnym będzie zaznaczone;

a) że gmina przyjmuje i użyje pożyczki tylko na ten cel, na jaki pożyczka została przyznana;

b) że gmina gwarantuje spłatę pożyczki wraz z należnymi odsetkami całym swoim tak nieruchomym, jak i ruchomym majątkiem, oraz wszystkimi dochodami gminy;

c) że gmina zobowiązuje się wstawić do budżetu swego co-rocennie aż do całkowitej spłaty pożyczki, odpowiednią sumę na spłatę przypadających rat wraz z odsetkami;

d) że gmina wyraża zgodę, aby w razie opóźnienia w wypłacie raty w oznaczonym terminie, zaległa rata była ściągnięta przymusowo w drodze postępowania administracyjnego wraz z odsetkami za zwłokę w wysokości 10 procent w stosunku rocznym od raty zaległej, oraz z kosztami egzekucji.

§ 5. W razie niewstawienia przez gminę do budżetu gminnego odpowiedniej sumy za spłatę raty pożyczki wraz z należnymi odsetkami, władze nadzorcze wstawią tę sumę do budżetu gminy.

§ 6. Należne raty wraz z odsetkami będzie gmina wpłacać w sposób i do kas lub instytucji, wskazanych jej przez Kuratora Okr. Szkolnego.

§ 7. Warunki udzielenia pożyczki podane w niniejszem rozporządzeniu, mogą być w poszczególnych wypadkach zmienione za zgodą Ministra Skarbu.

Warszawa, dnia 1 lipca 1922 roku.

Minister Wyznań Religijnych  
i Oświecenia Publicznego:

(—) *Antoni Ponikowski.*

Minister Spraw Wewnętrznych

(—) *Antoni Kamiński.*

Minister Skarbu

(—) *Michalski.*



### W sprawie rejestracji gruntów szkolnych.

W myśl Okólnika Ministerstwa W. R. i O. P. z dn. 2/III b. r. Nr. 5292 (Dz. U. M-wo W. R. i O. P. Nr. 19/22 poz. 199) Kuratorjum podaje poniżej wzór kwestjonariusza celem przeprowadzenia rejestracji gruntów szkolnych wszelkich kategorii, t. j. przeznaczonych na cele szkolnictwa bez względu na to, czy omawiane grunty obecnie pozostają lub nie w użytkowaniu szkół powszechnych.

Przedmiotem dochodzenia statystycznego, oprócz zebrania danych o liczbie działek szkolnych, ich obszarze, rozmieszczeniu w powiecie i użytkowaniu — jest ustalenie prawa własności lub posiadania z innego prawnego tytułu gruntów t. zw. „szkolnych“, przeznaczonych przez kogokolwiek na cele szkolne.

Ponieważ tytuł własności gruntów szkolnych jest niejednokrotnie nieuregulowany, zbadanie tej sprawy jest konieczne w celu usunięcia ewentualnie w drodze prawodawczej tego anormalnego stanu.

Kwestjonariusze sporządzone według podanego wzoru należy skierować, po porozumieniu się ze Starostwem, do urzędów gminnych celem wypełnienia, zobowiązując jednocześnie poszczególnych nauczycieli do pomocy urzędom gminnym.

Dowody, stwierdzające prawo własności, posiadanie i użytkowanie gruntów Szkolnych można odnaleźć przede wszystkim w Urzędzie Gminnym, następnie u właścicieli majątków ziemskich (testamenty, akty darowizny).

Pomoc referenta Samorządowego przy zbieraniu tych danych jest nader pożądana.

Kwestjonariusze mają dać obraz stanu gruntów szkolnych w dniu 1 kwietnia 1922 r.

Wypełnione kwestjonariusze winni Inspektorowie Szkolni rozpatrzyć, uzupełnić i usunąć nasuwające się wątpliwości lub niejasności przez powórne zasięgnięcie informacji.

Wypełnione kwestjonariusze należy pozostawić w aktach Inspektoratu, zaś Kuratorjum przesłać odpisy w terminie do dnia 1 listopada 1922 roku.

Wszelkie dane, nieobjęte pytaniami kwestjonariusza, które jednakże mogą posłużyć do wyjaśnienia sprawy posiadania lub użytkowania gruntów szkolnych, należy podać w uwagach lub w oddzielnym sprawozdaniu.

Gdyby w wyznaczonym terminie nie można było zebrać wszystkich danych lub sprawdzić zebranych danych, — należy o tem nadmienić w uwagach.

W sprawozdaniu, przy którym przedłożone będą kwestjonariusze, należy donieść z jakiej gminy kwestjonariusza wypełnionego nie

Ministerstwo Wyznań Religijnych i Oświecenia Publicznego. Załącznik do Okólnika . . . . .

Grunty szkolne w gminie . . . . . powiatu . . . . . według stanu z dnia 1 kwietnia 1922 r.

1	Nazwa miejscowości, w której jest grunt szkolny	2	Czy w tej miejscowości jest szk. i enwent. ilu klas	3	Obszar gruntu szkolnego	4	W ilu działkach jest grunt szkolny	5	Obszar poszczególnych działek gruntu szkolnego	6	Rodzaj gruntu szkolnego, ewentualnie poszczególnych działek	7	Czy na gruncie szkolnym są budynki, ile hektarów, jaki ich stan i rozmiary	8	Na co są użytkowane budynki, znajdujące się na gruncie szkolnym	9	Kto korzysta obecnie z gruntu szkolnego i w jaki sposób	10	Czy grunt szkolny korzysta z serwitutów i jakich	11	Jakie jest źródło własności, posiadania, względnie użytkowania gruntu szkolnego	12	Jakie dowody stwierdzają prawo własności, posiadania lub użytkowania gruntu szkolnego	13	Data i krótka treść dowodu, stwierdzającego prawo własności, posiadania lub użytkowania gruntu szkolnego	14	Kto faktycznie rozporządza obecnie gruntem szkolnym	15	Czy i jakie są spory co do przeznaczenia gruntu na cele szkolne	16	UWAGI	17	18
---	---	---	---	---	-------------------------	---	------------------------------------	---	--	---	---	---	--	---	---	---	---	----	--	----	---	----	---	----	--	----	---	----	---	----	-------	----	----

Dnia . . . . . Wójt gminy (Prezydent, Burmistrz . . . . .  
Sekretarz (Członek Magistratu) . . . . .

W Y J A Ś N I E N I A.

Do rubr. 2. Miejscowość: miasto, osada, wieś, folwark, dwór, wogóle osiedle ludności, mające własną nazwę;  
Do rubr. 4. Należy wymienić jednostkę miary powierzchni: hektary (ha), morgi (mrg) z prętami (pr.), dziesięciny (dz) z sążniami kwadratowymi (s<sup>2</sup>), przytem o ile obszar gruntu nie jest znany dokładnie, dopisać w rubryce 4-ej „w przybliżeniu”;

Do rub. 7. W rubryce tej ze względu na ewentualne użytkowanie gruntu, jako placu pod budowę szkoły, należy podać: 1) czy grunt jest piaszczysty, gliniasty, torfisty i t. p., 2) czy jest suchy, czy mokry oraz 3) ze względu na użytkowanie gruntu przez nauczycieli, czy grunt jest orny, dobry, średni, lichi, czy niezdatny do uprawy rolnej (nieużytek), czy jest to łąka, czy pastwisko;

Do rubr. 9. Zaznaczyć, czy budynki są drewniane, czy murowane;

Do rubr. 11. Ustalić: 1) czy grunt szkolny jest użytkowany przez nauczycieli i w jaki sposób (uprawiają sami lub oddzierżawiają), 2) czy użytkowanie gruntu szkolnego znajduje się w rękach obcych (nie szkoły i nie nauczycieli) i czy użytkownicy korzystają z nich bezpłatnie, czy też placą tenutę dzierżawną, komu i na jaki cel, lub ewentualnie czy ponoszą z tego tytułu inne świadczenia;

Do rubr. 13. Ustalić źródło tytułu własności, posiadania lub użytkowania gruntu szkolnego, wskazując datę tych momentów, źródła te mogą być różne np: 1) nadanie przy uwłaszczeniu włościan w 1864 r.; 2) przekazanie przez rząd rosyjski w posiadanie lub użytkowanie; 3) wydzielenie przez gminę lub gromadę z gruntu gminnego lub gromadzkiego w drodze uchwały, zatwierdzonej przez urzędy włościańskie lub ziemskie albo niezatwierdzonej; 4) wyznaczenie gruntu szkolnego przy likwidacji serwitutów; 5) wyznaczenie przez gromadę gruntu szkolnego w drodze uchwały przy komasacji wsi lub przy podziale wspólnot; 6) zamian gruntu szkolnego na inny; 7) kupno gruntu przez gminę lub gromadę; 8) darowizna; 9) zapis; 10) wydzielenie z majątku państwowego przy parcelacji na skutek wniosku Ministerstwa Wyznań Religijnych i Oświecenia Publicznego; 11) wydzielenie na skutek wniosku Ministerstwa Wyznań Religijnych i Oświecenia Publicznego z majątku państwowego nieparcelowanego i inne (wogóle ustalić należy pochodzenie gruntu szkolnego);

Do rubr. 14. Wymienić dowody stwierdzające prawo własności, posiadania, lub użytkowania gruntu szkolnego, jako to: 1) tabele likwidacyjne wsi lub akty nadawcze wsi, 2) uchwały gminy lub gromady, 3) akty rejentalne, 4) księgi hipoteczne, 5) testamenty, 6) orzeczenia akty i dokumenty, wydane przez władze szkolne, 7) kontrakty dzierżawne, 8) dowody pośrednie, rejestry pomiarowe, protokoły i inne;

Do rubr. 15. W rubryce tej należy wskazać, kiedy przez kogo na jakich warunkach przekazany został grunt; jeżeli został przekazany na własność, to czyją (gminy, wsi, szkoły i jakiej szkoły gminnej, wioskowej, parafjalnej, „cerkiewno-przychodniej” i t. d.), jeżeli grunt zapisany jest w tabeli likwidacyjnej, lub akcie nadawczym, należy podać „cerkiewno-przychodniej” i t. d.), jeżeli grunt zapisany jest w tabeli likwidacyjnej, lub akcie nadawczym, należy podać dosłownie brzmienie zapisu (wyznaczenie gruntu szkolnego przy likwidacji serwitutów, przy podziale wspólnot, przy komasacji winno być zaznaczone we wpisach dodatkowych do tabeli likwidacyjnych i nadawczych); jeżeli grunt państwowy jest przekazany na cele szkolne tytułem dzierżawy, należy podać, między jakimi stronami został zawarty kontrakt dzierżawny, kiedy, na ile lat i na jakich warunkach;

Do rubr. 16. Wymienić, kto rozporządza obecnie gruntem szkolnym: Rada Szkolna Powiatowa, Dozór Szkolny, Gmina, gromada i inni.

Do rubr. 17. W rubryce tej należy wymienić również, czy są spory co do granic gruntu szkolnego;

Do rubr. 18. W tej rubryce należy zamienić wszelkie dane, które mogą posłużyć do odtworzenia istotnego stanu sprawy gruntu szkolnego w danej miejscowości, a których to szczegółów nie przewidują poprzednie rubryki w kwestjonariuszu.

(—) *Z. Gąsiorowski*  
Kurator

Wilno, d. 31/VIII 1923 r.  
№ 7550.

nadesłano, względnie z których miejscowości w gminie nie otrzymano danych. Zaległe odpowiedzi należy ponaglić i przesłać Kuratorjum dodatkowo.

Kuratorjum nadmienia, że ścisłą rejestrację gruntów szkolnych należy prowadzić i nadać; w tym celu należy po porozumieniu się ze Starostwem wydać polecenie, aby Gminy donosiły Inspektorowi Szkolnemu o wszelkich zmianach, zaszych co do gruntów szkolnych. Odpisy dokumentów i plany gruntów szkolnych winny być zebrane w Inspektoracie.

Kuratorjum nadmienia, że uwagi oraz konkretne wnioski w sprawach, dotyczących wogóle gruntów szkolnych, są nader pożądane.

#### 44.

### W sprawie uzyskania gruntów na cele szkolne z majątków przeznaczonych do parcelacji.

Ministerstwo W. R. i O. P. okólnikiem z dnia 1 maja 1922 r. L. 12379/I zawiadamia, że w roku 1922 została przekazana Głównemu Urzędowi Ziemskiemu serja majątków do parcelacji.

Należy przeto w terminie do dnia 1 listopada przedłożyć Kuratorjum wnioski o wydzielenie z tych majątków gruntów na cele szkolne, zarówno dla szkół czynnych obecnie, jako też i projektowanych.

Tryb postępowania przy składaniu wniosków jest następujący:

Inspektorowie szkolni po porozumieniu się z właściwymi Komisarzami Ziemskimi, (powiatowymi), którzy mają szczegółowe wykazy majątków, podlegających parcelacji, sporządzają wnioski o wydzielenie z tych majątków gruntów na cele szkolne. We wnioskach podać należy; 1) stopień organizacyjny szkoły (o ile szkoła znajduje się w stadium rozwoju lub nie funkcjonuje — należy podać projektowany stopień organizacyjny); 2) ilość gruntu posiadanego obecnie przez szkołę; 3) z jakich gruntów ma być dokonane wydzielenie; 4) obszar gruntu, który należałoby wydzielić.

Obszar gruntu pod szkoły wraz z boiskiem i ogrodem winien wynosić:

a) dla szkół, 1, 2 i 3 — klasowych — 0,56 ha (1 mórg);

b) dla szkół 4, 5, 6 i 7 — klasowych — 0,85 ha (1½ morga).

Obszar gruntu pod domy mieszkalne dla nauczycieli winien wynosić co najmniej 500 mtr. kw. na każde mieszkanie.

Normy obszarów gruntów ornych dla nauczycieli są następujące:

a) dla kierowników szkół — 1-7 klasowych — 2 morgi;

b) dla nauczycieli szkół 2-klasowych (nie wliczając kierowników)— 2 mg., 3-klas.— 4 mg., 4-klas — 6 mg., 5-klas — 8 mg., 6-klas — 10 mg., 7-klas — 14 mg.

Grunty, wydzielone dla kierowników i nauczycieli szkół powszechnych winny być zdadne pod uprawę roślin gospodarczych i możliwie graniczyć z gruntami szkolnymi. Jeżeli miejscowe warunki nie pozwalają na wydzielenie gruntu dla nauczycieli w bezpośredniej łączności z gruntami szkolnymi, to w tym wypadku winny być one wydzielone najdalej o  $1\frac{1}{2}$  klm. od gruntu szkolnego; grunt kierownika, winien być zawsze wydzielony w bezpośredniej łączności z gruntami szkolnymi.

Przedewszystkiem należy starać się o uzyskanie odpowiednich obszarów gruntów pod szkołę; co się tyczy uzyskania gruntów dla nauczycieli, Inspektorowie Szkolni winni przed przedłożeniem wniosku porozumieć się z Komisarzem Ziemskim, czy warunki miejscowe pozwalają na wydzielenie pożądanego całkowitego obszaru tych gruntów, w przeciwnym razie należy występować z wnioskiem o wydzielenie mniejszego obszaru gruntów, mając jednak na uwadze, aby uzyskać przynajmniej 2 morgi dla kierownika i odpowiedni obszar gruntu pod domy mieszkalnie dla nauczycieli.

Jeżeli Inspektorowie Szkolni już występowali poprzednio z wnioskami o wydzielenie gruntów na cele szkolne z tych majątków, które w roku bieżącym zostały przeznaczone na parcelację, zechcą, w celu uniknięcia nieporozumień, ponowić wnioski, podając numer i datę pisma, którem Kuratorjum (wzgl. b. Departament Oświaty L. S.) zawiadomiło Inspektora Szkolnego o zaaprobowaniu i skierowaniu wniosku bądź do Urzędów Ziemskich, bądź do Ministerstwa Rolnictwa i Dóbr Państwowych lub Urzędów Wojewódzkich.

Grunty, wydzielone na potrzeby szkolnictwa powszechnego, winny być wdzierżawione gminom lub dozorum szkolnym na lat 12, przyczem tenuta dzierżawna winna odpowiadać pieniężnej wartości od 50-60 klg. żyta z morga podług cen rynkowych i w każdym wypadku nie powinna przekraczać najniższej tenuty dzierżawnej, pobieranej z sąsiednich majątków państwowych.

W celu pokrycia kosztów dzierżawy gruntów, wydzielonych na potrzeby publicznego szkolnictwa powszechnego winny być wstawione odpowiednie sumy do gminnych budżetów szkolnych.

Grunt, wdzierżawiony dla szkoły, znajdującej się w stadium rozwoju (t. j. szkoły, która nie osiągnęła jeszcze projektowanego stopnia organizacji) lub takiej, której w danej chwili jeszcze niema lecz jest przewidywana w sieci szkolnej, może być czasowo oddany do użytkowania nauczycieli szkół średnich, nieposiadających gruntu szkolnego, lub może być cały ten grunt względnie jego część (nie użytkowana przez nauczycieli, których z powodu niepełnej jeszcze organizacji szkoły nie było potrzeby w szkole zatrudniać) wdzier-

zawiany przez gminę osobom prywatnym, za zgodą Inspektoratu z zastrzeżeniem, że dochód z dzierżawy winien być użyty na cele szkolne (wstawiony do gminnego budżetu szkolnego). Nauczyciele, którzy będą użytkowali 2 morgi gruntu, znajdującego się w odległości nawet większej, niż 1 klm. od szkoły, równoważników pieniężnych, za grunt nie otrzymują.

Nadmienia się wreszcie, iż w celu urządzenia schronisk dla wycieczek lub umożliwienia pracy ludziom, pracującym naukowo Ministerstwo W. R. i O. P. poleca (Ok. Nr. 18768/1 z dnia 1/VII 1921 r.) zwrócić uwagę na majątki państwowe w miejscowościach zdrowych i pięknie położonych w lasach, nad rzeką lub jeziorem, posiadające dobre zabudowania mieszkalne (pałac, dwór, wila t t. p.) i ewentualnie przedłożyć umotywowany wniosek w tej sprawie. Pożądaný obszar gruntu dla schronisk winien wynosić do 30 morgów.

Dn. 31/VIII 1922 roku.  
Nr. 7549.

(—) Z. Gąsiorowski  
Kurator.

---

45.

**Rozporządzenia Kuratora Okręgu Szkolnego Wileńskiego  
w przedmiocie Kompetencji Inspektorów Szkolnych.**

Do czasu utworzenia na terenie Okręgu Szkolnego Wileńskiego organów Samorządu Szkolnego — Rad Szkolnych Powiatowych i Dozorów Szkolnych — funkcje ich przewidziane w ustawach, rozporządzeniach Ministerstwa W. R. i O. P. i Kuratora Okręgu Szkolnego pełnić będą Inspektorowie Szkolni.

Wilno, dn. 25. VIII. 1922 r.  
№ 7403.

(—) Z. Gąsiorowski  
Kurator.

---

46.

**W sprawie świąt i wolnych dni od zajęć szkolnych.**

W roku szkolnym 1922/23 wolnemi od zajęć szkolnych są wszystkie niedziele i następujące dni świąteczne: Narodzenie N. M. P., Wszystkich Świętych, Dzień Zaduszny, Niepokalane Poczęcie N. M. P., Popielec, Zwiastowanie N. M. P., Wniebowstąpienie Pańskie, dzień 3 maja, drugi dzień Zielonych Świąt, Boże Ciało, Apostołów Piotra

i Pawła. Ponadto wolnym od nauki może być dzień Św. Kazimierza, względnie Św. Stanisława, Św. Józefa lub Św. Wojciecha zależnie od miejscowego zwyczaju; w każdym razie w danej miejscowości może być wolnym od nauki tylko jeden z wymienionych dni.

Ferje świąteczne Bożego Narodzenia trwają od 22 grudnia (koniec lekcji 21 grudnia) do 2 stycznia włącznie; ferje Wielkanocne trwają od wielkiej środy do poniedziałku po niedzieli przewodniej (włącznie).

W czasie rekolekcji (w okresie wielkiego postu) młodzież może być zwolniona od nauki szkolnej na przeciąg trzech dni, które zostają poświęcone przygotowaniu i przystąpieniu do Sakramentów św. Termin rekolekcji ustalony przez Dyрекcje w porozumieniu z prefektem szkolnym winien być podany do wiadomości Kuratorjum.

Prócz powyżej wymienionych dni mogą być wolne od nauki w ciągu bieżącego roku szkolnego dodatkowe jeszcze dwa dni, na przykład z powodu święta parafjalnego, lub ważnych powodów miejscowych. O wyborze tych dni decyduje we wszystkich szkołach z wyjątkiem szkół powszechnych od jedno—do pięcioklasowych kierownik szkoły; w szkołach powszechnych od jedno — do pięcioklasowych — Inspektor Szkolny.

Rok Szkolny kończy się we wszystkich szkołach w dniu 28 czerwca; w szkołach średnich, w których odbywają się egzaminy dojrzałości, termin ten może być przyśpieszony na skutek wniosku Dyрекcji i decyzji Kuratora. Poranna nauka rozpoczyna się o godz. 8-ej rano.

Dzieci wyznania prawosławnego we wszystkich szkołach jak ogólnych tak również przeznaczonych wyłącznie dla dzieci tego wyznania mogą być zwolnione od nauki w następujące dni poza obowiązującymi wszystkie szkoły świętami: 1) Ścięcie głowy św. Jana (11 września), 2) Narodzenie N. M. P. (21 września), 3) Podwyższenia Krzyża św. (27 września), 4) Jana Apostoła (9 października), 5) Opatrzności N. M. P. (14 października), 6) Ofiarowanie N. M. P. (4 grudnia), 7) Św. Mikołaja (19 grudnia), 8) Wigilja i święta Bożego Narodzenia (6, 7 i 8 stycznia), 9) Obrzezanie Pańskie (14 stycznia), 10) Trzech Króli (19 stycznia), 11) Oczyszczenie N. M. P. (15 lutego), 12) Wielkanoc (7, 8, 9 i 10 kwietnia), 13) Wniebowstąpienie (17 maja), 14) św. Jana - Apostoła (21 maja), 15) św. Trójcy (27 maja), 16) Zesłanie ducha św. (28 maja).

Dzieci wyznania mojżeszowego w szkołach ogólnych mogą ponad to być wolne od zajęć szkolnych w następując dni: 1) Żydowski Nowy Rok (Rosz Haszana), 2) Sądny dzień (Jom Kipur), 3) dwa pierwsze i dwa ostatnie dni święta Szalasów (Sukos), 4) dwa pierwsze i dwa ostatnie dni Paschy, 5) święto Szewuos.

W szkołach utrzymywanych przez osoby wyznania mojżeszowego ub żydowskie zrzeczenia wyznaniowe, a przeznaczone *wyłącznie* dla

dla dzieci tegoż wyznania mogą być wolne od zajęć *poza obowiązującymi wszystkimi szkołami świętami* dodatkowo w następujące dni: 1) Wigilja i dodatkowy dzień Nowego roku, 2) Wigilja Sądneho dnia, 3) piąty dzień święta Szałasów, 4) pierwszy dzień Chanuki, 5) Purym (pierwszy dzień), 6) święto Wiosny (Lag Boomer).

Szkoły, któreby pragnęły rozpocząć naukę poranną o innej niż przewiduje niniejsze rozporządzenie godzinie, mogą na podstawie umotywowanych wniosków i ważnych powodów uzyskać na to zezwolenie Kuratorjum.

Wilno, dn. 2/IX 1922 r.  
74/22 - III.

(—) Z. Gąsiorowski  
Kurator.

47.

#### W sprawie udziału młodzieży szkolnej w kwestach ulicznych.

Ponieważ udział młodzieży w kwestach ulicznych oraz po domach prywatnych i lokalach publicznych obok pewnych stron dodatnich przynosi wiele poważnych szkód wychowawczych, co zostało w sposób niewątpliwy stwierdzone, wydaje się w myśl okólnika Ministerstwa W. R. i O. P. z dn. 13. III. 20 r. № 313/20 zakaz udziału młodzieży szkolnej w takich kwestach.

Wilno, 31 sierpnia 1922 r.  
№ 7517.

(—) Z. Gąsiorowski  
Kurator.

48.

#### W SPRAWIE ULG KOLEJOWYCH.

Zgodnie z treścią przepisów taryfy osobowej (Dz. Ust. z r. 1920 № 40 poz. 242), Kuratorjum podaje do wiadomości i skrupulatnego zastosowania się poniżej podane przepisy przy wydawaniu wychowawcom szkół zaświadczeń na przejazd ulgowymi kolejami.

##### I. Przejazdy do szkół.

1. wychowawcy bez różnicy płci i wieku wszelkich zakładów naukowych państwowych oraz prywatnych, którym przyznane są prawa zakładów naukowych państwowych, korzystają w wagonach klasy III pociągów osobowych i mieszanych z ulg następujących:



a) przy przejazdach na wakacje świąteczne (Boże Narodzenie, Wielkanoc i Zielone Świątki według nowego i starego stylu, oraz święta według wyznania mojżeszowego), na które władze szkolne zwalniają uczniów tego wyznania od zajęć szkolnych, oraz letnie i z powrotem płacą połowę ceny normalnej i b) przy przejazdach na odległość nie dalszą, niż 80 km. między stacją, w pobliżu której znajduje się dany zakład naukowy, a tą, w pobliżu której uczeń zamieszkuje, płacą za miesięczne bilety uczniowskie  $\frac{1}{2}$  ceny normalnych biletów miesięcznych.

2. Ulga pod lit. a przysługuje nie tylko bezpośrednio po rozpoczęciu, względnie zakończeniu wakacyj letnich lub świątecznych lecz także w ciągu tych wakacyj, jednak tylko na przejazd jednorazowy z miejsca, w którym znajduje się dany zakład naukowy i z powrotem.

3. Do uzyskania ulgi pod lit. a wymagane jest na każdy przejazd, tam i z powrotem, zaświadczenie bezpośredniej władzy szkolnej, uwidoczniające przede wszystkim, że dany zakład naukowy jest państwowy albo prywatny, lecz z prawem zakładów naukowych państwowych.

Zaświadczenie to winno zawierać podpis ręczny dyrektora (kierownika) zakładu (nie facsimile) i pieczęć władzy szkolnej, imię i nazwisko ucznia, stację wyjazdu oraz przeznaczenia, dalej cel podróży, wreszcie czas ważności zaświadczenia, który nie może przenosić 3-ch miesięcy. Zaświadczenie stempluje kasa kolejowa i zwraca nabywcy biletu jako dowód, usprawiedliwiający ulgę. Po ukończeniu podróży zaświadczenie odbiera się łącznie i jednocześnie z biletem na przejazd.

Do uzyskania ulgi pod lit. b wymagane jest zaświadczenie jak pod lit. a może być ono wystawione na półrocze szkolne; numery biletów miesięcznych należy notować każdorazowo na zaświadczeniu. Zaświadczenie półroczne może być przedłużone na dalsze półrocze tegoż, a nawet następnego roku szkolnego.

4. Zaświadczenie szkolne winno się okazywać przy kontroli biletu równocześnie z nim.

5. Zaświadczenie wypełnione nienależycie, z przekreślaniami, poprawkami, dopiskami i t. p. będą uznane za nieważne i odbierane właścicielowi.

6. Wszelkie nadużycia z zaświadczeniami pociągać będą za sobą utratę ulgi na dany przejazd lub miesiąc. Prócz tego władze kolejowe mają prawo do dalszych kroków, w myśl ogólnych Przepisów Przewozowych.

7. Pozatem obowiązują przepisy ogólne o przewozach osób i szczegółowo o biletach okresowych dla zwykłych podróży.

8. Przytoczone powyżej ulgi mogą być również przyznane na podstawie zaświadczeń złożonych władz szkolnych nauczycielom

i nauczycielkom szkół powszechnych przy przejazdach w celu uczęszczenia na wakacyjne kursy uzupełniające.

## II. Wycieczki i przyjazdy na kolonie letnie.

1. Wychowañców bez różnicy płci i wieku — wszelkich zakładów naukowych państwowych lub prywatnych, którym przyznane są prawa zakładów naukowych państwowych — jak również towarzyszący im personel nauczycielski przewozi się przy wspólnych pod nadzorem nauczycielskim urządzanych wycieczkach conajmniej 10-ciu osób, bez względu na odległość w wagonach klasy III -ej pociągów osobowych lub mieszanych, objętych rozkładem jazdy, za połowę normalnej opłaty taryfowej.

2. Dla każdych 4 -ch uczniów w wieku poniżej lat 10 wydaje się jeden bilet za połowę normalnej opłaty taryfowej.

3. Przy wycieczkach wychowañców szkół powszechnych lub średnich na każdych 10 -ciu płaćących uczniów jednego niezamoznego ucznia przewozi się bezpłatnie.

4. Na każdych 10 -ciu wychowañców można przewozić za opłatą ulgową co najwyżej jedną osobę z personelu nauczycielskiego w charakterze nadzorcym.

5. Właściwa władza szkolna winna przynajmniej na 24 godziny przed wyjazdem zwrócić się pisemnem zawiadomieniem do stacji wyjazdu o zamierzonej wycieczce. Zawiadomienie to, uwidocznające przedewszystkiem, że dany zakład naukowy jest państwowy albo prywatny, lecz z prawem zakładów naukowych państwowych, winno zawierać cel podróży, dzień wyjazdu, stację przeznaczenia, ilość uczestników wycieczki i pociąg z którego mają zamiar korzystać.

Zawiadomienie takie może być uwzględnione nawet na godzinę przed odejściem wyznaczonego do wyjazdu pociągu, o ile przytem nie zajdzie potrzeba dostawienia oddzielnych wagonów, lub zwiększenia siły pociągowej.

6. Zawiadomienie, o którym mowa, stempluje kasa biletowa i zwraca przewodnikowi wycieczki, który okazywał je ma przy kontroli biletów, po ukończeniu zaś podróży oddać łącznie z nimi.

7. Ulga powyższa może być również przyznana:

a) nauczycielom i nauczycielkom szkół powszechnych na podstawie zaświadczeń przełożonych władz szkolnych przy zbiorowych wycieczkach wakacyjnych;

b) wychowañcom ochronek, burs i t. p., instytucyj o charakterze zakładów wychowawczych wraz z personelem nadzorcym przy wycieczkach zbiorowych.

c) związkom harcerskim przy zbiorowych wycieczkach wychowawczych lub w celach sportowych;

d) dzieciom, wysyłanym na kolonie letnie, wraz z personelem nadzorcym oraz begażem (art. 30 Przepisów Przewozowych) w ilości,

nie przewyższającej 10 kg. na osobę; ponadto może odnośna Dyrekcja kolejowa zezwolić na przewóz jako bagaż reszty rzeczy, przedmiotów i artykułów spożywczych, niezbędnych dla kolonij w ilości, jaką każdorazowo ustali na podstawie przedłożonego jej podania.

W przytoczonych wyżej wypadkach winno być uprzednio wyjednanane od Dyrekcji kolejowej, w obrębie której leży stacja wyjazdu, zezwolenie na zastosowanie ulgi na podstawie podania z dołączeniem ustawy związku, stowarzyszenia, instytucji i t. p., zarządzających wycieczkę. Po uzyskaniu zezwolenia winno nastąpić co do danej wycieczki zawiadomienie według punktu 5.

8. Dyrekcjom kolejowym przysługuje prawo dozwoleńia przejazdu ulgowego w klasie II-ej.

Ze względów na warunki ruchu może jednak Dyrekcja wogóle odmówić ulgi dla podobnych wycieczek zbiorowych.

Prawo podpisywania odpowiednich zaświadczeń w myśl powyższych przepisów przysługuje wyłącznie kierownikom szkół, prztem zeszyty z zaświadczeniami winny podlegać kontroli ze strony władz szkolnych, gdyż w wypadkach nieściślego ich przestrzegania władze kolejowe będą je unieważniały.

Wilno, d. 31/VIII. 1922.

№ 7548.

(—). Z. Gąsiorowski

Kurator.

---

49.

### Opieka higieniczno-lekarska w szkołach prywatnych.

W uznaniu równorzędności wychowania fizycznego z umysłowym i moralnym jak również w celu bacznego czuwania nad stanem sanitarnym szkół i nad zdrowiem młodzieży szkolnej, Ministerstwo zaleciło organizowanie we wszystkich szkołach odpowiedniej opieki higieniczno-lekarskiej. Zgodnie z powyższymi wskazaniem Kuratorjum wprowadza do szkół państwowych lekarzy szkolnych. W dążeniu do jak najdalej idącego doskonalenia szkolnictwa prywatnego, Kuratorjum zwraca się do dyrekcji prywatnych szkół średnich i seminarjów nauczycielskich, by możliwie rychlej zaprowadziły u siebie opiekę lekarską w myśl rozporządzenia ministerjalnego z dn. 19 lutego 1918 r., które głosi, że „*Każda szkoła, każdy zakład wychowawczy znajduje się pod stałą opieką lekarską*“. (Dziennik rozporządzeń Ministerstwa W. R. i O. P. № 3). Lekarzy szkolnych winna obowiązywać instrukcja z dn. 29 lipca 1918 r. (Dziennik rozporządzeń Ministerstwa W. R. i O. P. № 6). Szczegóły organizacji

opieki lekarskiej w szkole podaje VI rozdział zbiorowego podręcznika p. t. „Hygiena Szkolna“, poleconego przez Ministerstwo W. R. i O. P.

O zorganizowaniu opieki higieniczno-lekarskiej w szkole wraz z podaniem nazwiska lekarza szkolnego i liczby godzin jego tygodniowej pracy w szkole zechcą Dyrekcje prywatnych szkół średnich i seminarjów nauczycielskich zawiadomić przed dn. 1 listopada b. r. Kuratorjum.

Wilno 31-VIII 1922.

№ 7546.

(—) *Z. Gąsiorowski*

Kurator

---

50.

**Komunikaty Ministerstwa W. R. i O. P.**

Ministerstwo W. R. i O. P. podaje do wiadomości:

**I. W sprawie fałszywych świadectw szkolnych.**

Na terenie Okręgu Szkolnego Łódzkiego spotkano kilka podrobionych świadectw gimnazjum męskiego w Turku.

Władze szkolne, którym przedłożone świadectwa gimnazjum męskiego w Turku, winny przesłać te świadectwa za pośrednictwem Kuratorjum do Inspektora Szkolnego w Kole jako byłego dyrektora gimnazjum w Turku celem zbadania ich autentyczności.

**II. W sprawie adresu nauczycieli.**

Jeżeli w którymkolwiek powiecie pracują p. Mikołaj Derek (Deryk), Zofja Koloszkówna, Janina Nasselska, Janina z Makowskich Olbrysowa, Irena Pełowska należy za pośrednictwem Kuratorjum donieść o tem niezwłocznie Ministerstwu. Negatywnych sprawozdań nie należy przedkładać.

---

51.

**W sprawie programu egzaminów dla eksternów.**

Program tymczasowy określający zakres wymagań dla eksternów z kursu klas 4-ch i 6-ciu oraz egzaminów dojrzałości jest do nabycia w Księgarni Stowarzyszenia Nauczycielstwa Polskiego (Królewspa 9). Cena egzemplarza 120, 150 i 200 mk.

Wilno, dn. 1. IX. 1922 r.

№ 45. 22. I.

---

## 52.

**W sprawie prenumeraty Dziennika Urzędowego Kuratorjum Okręgu Szkolnego Wileńskiego.**

Administrację Dziennika Urzędowego Kuratorjum przekazało księgarni Stowarzyszenia Nauczycielstwa Polskiego w Wilnie, przeto w sprawach prenumeraty należy zwracać się do wyżej wskazanej księgarni.

Prenumeratę wpłacać można oprócz conta Kuratorjum w P. K. P. № 30273 i na conto czekowe P. K. P. № 80180 księgarni Stow. Naucz. Polskiego.

## 53.

**W sprawie loterii inwalidów wojennych.**

Na mocy zezwolenia P. Ministra Skarbu Wydział Wykonawczy Zarządu Głównego Związku inwalidów wojennych Rzeczypospolitej Polskiej w Warszawie urządził loteryję, z której dochód przeznaczony został na budowę domu inwalidzkiego w Warszawie. Losy tejże loteryji już wyszły z druku, a sprzedaż rozpoczęła się.

Poleca się okazywać pomoc w razie zwrócenia się Związku do urzędów szkolnych.

Wilno, d. 31. VIII. 1922 r.  
№ 7547.

(—) *Z. Gąsiorowski*  
Kurator.

## 54.

**W sprawie rozszerzenie rejonu szkolnictwa zawodowego Kuratorjum Okręgu Szkolnego Wileńskiego,***Do Pana Kuratora Okr. Szkol. Wileńskiego w Wilnie.*

Przychylając się do wniosku Pańskiego, wyrażonego w piśmie z dn. 30 sierpnia r. b. L. 209/22. IV. włączam do rejonu Szkolnictwa Zawodowego, powierzonego Panu na mocy rozporządzenia z dn. 29 maja r. b. L. 4635/23 D. III. z Okręgu Szkolnego Białostockiego inspektoraty szkolne: Suwalski, Sejneński, Augustowski, Białostocki, Sokółski, Bielski, Wołkowyski, Grodzieński i Białowieski w zakresie działania, wymienionym w poprzednim rozporządzeniu.

7/VIII—1922 r.  
№ 8211/22. D. III.

w/z (—) *T. Łopuszański*  
Minister

55.

**Ruch służbowy.**

Minister W. R. i O. P. mianował:

1) Postanowieniem z dn. 16 sierpnia 1922 r. № 6912/22 D. III inż. Kazimierza Łaszkiwicza Dyrektorem Państwowej Szkoły Rzemieślniczo-Przemysłowej w Wilnie z ważnością od dn. 1-go sierpnia 1922 roku.

2) Postanowieniem z dn. 2 września 1922 r. № 619/4 P. Dyrektora Gimnazjum Państwowego w Białej-Podlaskiej Stefana Świderskiego Wizytatorem i Naczelnikiem Wydziału Szkolnictwa Średniego K. O. S. W. od dnia 1-go sierpnia 1922 roku.

3) Postanowieniem z dn. 4 września 1922 r. № 12389/11. P. Kazimierza Monkiewicza mianuję Dyrektorem gimnazjum państwowego z ważnością od dnia 1 września 1922 r. z przydzieleniem na stanowisko dyrektora gimnazjum prywatnego w Nowo Wilejce.

56.

**K O N K U R S .**

Kuratorjum Okręgu Szkolnego Wileńskiego ogłasza konkurs na następujące stanowiska:

2 zastępców inspektorów szkolnych miasta Wilna.

2 zastępców inspektorów szkolnych pow. Wileńskiego, z siedzibą w Wilnie.

1 zastępcy inspektora szkolnego pow. Oszmiańskiego z siedzibą w Oszmianie.

1 zastępcy inspektora szkolnego pow. Święciańskiego z siedzibą w Święcianach.

O stanowiska zastępców inspektorów ubiegać się mogą zawodowi nauczyciele, mający odpowiednie wykształcenie i kilkuletnią praktykę szkolną.

Kandydaci będący na służbie państwowej, winni wnosić podania do Kuratorjum w przepisanej drodze służbowej za pośrednictwem swych władz przełożonych, inni zaś bezpośrednio do Kuratorjum Okręgu Szkolnego Wileńskiego w Wilnie, ul. Ostrobramska 6.

Do podania należy dołączyć:

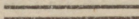
1) krótki przebieg życia;

2) dokumenty, lub uwierzytelnione odpisy, stwierdzające kwalifikacje naukowe i lata dotychczasowej pracy w szkolnictwie. Kandydaci będący na służbie państwowej winni dołączyć orzeczenie Komisji Weryfikacyjnej, o ile je posiadają;

- 3) prace naukowe, o ile kandydat je posiada;
- 4) dane dotyczące stanu rodzinnego z odpowiednimi dowodami;
- 5) świadectwa lekarskie o stanie zdrowia i zdolności odbywania podróży, wydane przez lekarza powiatowego;
- 6) kandydaci, nie będący na służbie państwowej, winni podać nazwiska i adres osób, na które się powołają. Termin składania podań do 30 października 1922 roku.

15/IX 845/22 - II.

(—) *Gąsiorowski*  
Kurator.





## Nadesłane wydawnictwa

## Księgarni JÓZEFA ZAWADZKIEGO w Wilnie.

- Sejm Wileński 1922, przebieg posiedzeń według sprawozdań stenograficznych w opracowaniu kancelarji sejmowej.
- M. Brensztejn*, Biblioteka uniwersytecka w Wilnie do r. 1832-go.
- Lutosławski W.*, Bolszewizm i Polska, r. 1920, — Zadania logiczne dla szkół i samouków pragnących się wyćwiczyć w poprawnym myśleniu, 1920.
- Studnicki Wł.*, Zarys statystyczno - ekonomiczny ziem północno-wschodnich, z tablicami statystycznymi, 1922 r.
- Kunczewicz*, Arytmetyka cz. I 1918 r.; cz. II; cz. III 1918 r.
- Houwaltowa*, Arytmetyka cz. I, kurs elementarny, zadania i przykłady w zakresie 100, wyd. - nowe III; — Arytmetyka cz. II zadania i przykłady w zakresie 1000, ułamki, r. 1920.
- Jakimowicz*, Zbiór zadań arytmetycznych, cz. I, liczby całkowite — oderwane i mianowane r. 1921.
- Wotłosowicz St.*, Geografja ogólna, ziemia i człowiek; — Australja, Afryka, Azja i Ameryka; — Europa pod względem fizycznym i gospodarczym r. 1918.
- Römerówna H.*, Co jest na niebie i na ziemi, początkowa nauka geografji, wyd. VII r. 1922; — Noc świętojańska, Śiostry czyli Kopciuszek, komedja dla dzieci, (teatrzyk Wileńsk. № 2) — Rady praktyczne dla nauczycielek ludowych, r. 1919i
- Woroniecka Janina*, Mały elementarz A B C, dozwolony przez Ministerstwo W. R. i O. P. do użytku w szkołach powszechnych r. 1922, Mały elementarz polski.
- Makowska F.-K.*, Snopek z naszej niwy, wyd. X r. 1922.
- Jankowska Ir.*, Wypisy polskie, cz. I; cz. II.
- Życka Ludwika*, Najmilsze czytanki r. 1922; — Początkowe ćwiczenia do nauki poprawnego pisania, cz. I, wyd. III r. 1921; — cz. II, wyd. III, r. 1921.
- Łopatto M.*, Krótka gramatyka polska z ćwiczeniami, wyd. II; Dzieje Polski w skróceniu z wizerunkami królów polskich podług Matejki r. 1922.
- Koneczny F.*, Skróć do nauki historii polskiej; — Skróć dziejów włościństwa w Polsce (1921).
- Jankowski Cz.*, Sześćset lat stosunków Polsko - Pruskich z przydatnemi głosami Henr. Sienkiewicza, Bol. Prusa i Tad. Smarzewskiego (1903 r.).



- X. S. Kozłowski*, Katechizm dla dzieci i modlitwy codzienne, wyd. nowe przezr. i popraw. przez X. Jasińskiego; — Historia święta dla użytku młodzieży, cz. I, historia starego testamentu, wyd. XX; cz. II historia nowego testamentu, wyd. XVIII; Historia święta i katechizm dla dzieci, wyd. 44.
- X. Szuster*, Dzieje święte w krótkości opowiedziane dla oddziału niższego szkół ludowych (1907).
- Grzymałowski*, Dzieje kościoła powszechnego w krótkim zarysie (1907). — Żywoty świętych i świętobliwych ludzi, 1905.
- Guibert*, Wiara a nauki przyrodnicze, tłumaczenie wolne z francuskiego 1909 r.; — Początki, kwestje apologetyczne, przełożył z francuskiego W. K. 1913 r.
- X. Charszewski*, Dyalogi filozoficzno-religijne, 1913 r.
- X. Obolewicz*, Straż duszy czyli środki zbawienne ku poprawie i wytrwaniu, 1912 r.
- X. Alex. Jelowicki*, Listy duchowne, 1903 r.
- X. Martinet*, Filozofja katechizmu katolickiego, przekł. z franc., 1861.
- Zdanowicz A.*, Rys dziejów literatury polskiej tom I, 1874 r., tom II, 1875 r., tom III 1876 r., tom IV opracował i do ostatnich czasów doprowadził L. Sowiński r. 1877, tom V r. 1878; — Krótki zarys historii powszechnej tudzież 2 tablice chronologiczne, r. 1888; — Rys chronologiczno-historyczny państw nowożytnych od w. V do dziś dnia, r. 1891.
- Wyżycki-Gerald Józef*, Zielnik ekonomiczno-techniczny tom I, r. 1845, tom II, r. 1845.
- Laski Stanisław*, wojew. Sieradzkiego prace naukowe i dyplomatyczne z dodatkiem dzieł Jana Tarnowskiego z jednego egzemplarza Bibliot. Kórnickiej, 1864.
- Plenkiewicz*, Historia literatury powszechnej w zarysie, 1906.
- Chodźko Ignacy*, Wybór pism, Obrazy litewskie, 1903.
- X. Kar. Niedziatkowski*, Czemu dziś w poezji nie mamy słowików? studjum literackie, 1901 r.
- St. Maćkiewicz*, Henryk Sienkiewicz, studjum literackie, 1916.
- J. I. Kraszewski*, Studja literackie, 1842 r., — Upominek Wileński, pismo zbiorowe poświęcone Kraszewskiemu na pamiątkę 50 letniej rocznicy jego zawodu, 1880 r. — Księga pamiątkowa jubileuszu J. I. Krakowskiego 1879 r., Kraków 1881 r.
- Marylski E.*, Wspomnienia zgonu zasłużonych w narodzie Polaków, 1829.
- Homer*, Odyssea z greckiego przełożył Klem. Żukowski, 1847 r.
- Massalski*, Prestrogi dla mówiących i piszących po polsku, 1857 r. — Skarbczyk chronologiczny historii polskiej, 1862 r.
- X. Karyłowski* Celniejsze hymny kościelne w nowym przekładzie, 1922 r.
- X. Jan Kurczewski*, Święci biskupi i apostołowie Litwy i Rusi Litewskiej, 1913 r.

- Czarkowski L.*, Słowniczek najpospolitszych rusycyzmów, wyd. II.  
*M Reuttówna*, Trzeci Maj, obrazek sceniczny dla dzieci i młodzieży wiejskiej w 2 odsłonach z dodaniem poezji okoliczność do deklamacji na obchody. — Rabuś, komedyjka w 2 odsłonach (Teatrzyk Wileński Nr. 2 i 3) — Klub gałganiarek Wileńskich, kartka z przeszłości Wilna, rok 1923. — Pelgrzymki Wileńskie I (Czytanki Wileńskie Nr. 1).  
 Poczet królów polskich I „Królowie baśni“ 1913 r.  
*Jeanne Leroy—Allais*, Jak oświadczyłam moje córki o rozwoju kobiety i o macierzyństwie, z francuskiego, przełożyła E. Węławska, r. 1909.

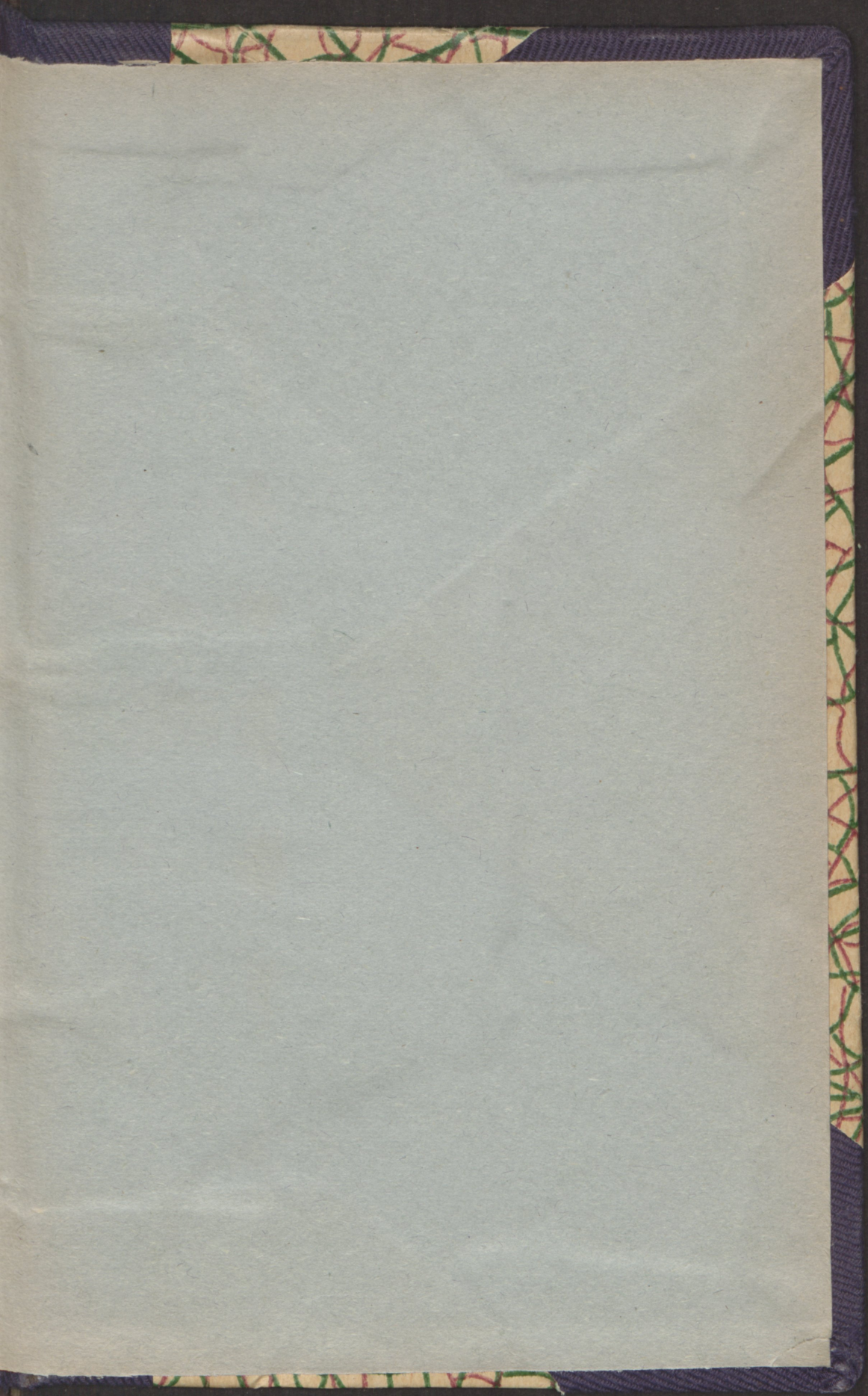
### „Polska składnica pomocy szkolnych“ w Warszawie.

- Rocznik szkolnictwa polskiego r. 1919 opracowany pod redakcją Henryka J. Rygiera.  
*Jan Hellmann*, Szkoły i zakłady dla dzieci anormalnych jako kwestja społeczna oraz projekt sieci szkół specjalnych na terenie Rzeczypospolitej w związku z materiałami statystycznymi, 1921 r., — Ogólne uwagi metodyczne o nauczaniu początkowym rachunków, 1920 r.  
*St. Staszic*, Edukacja, z autobiografią autora, wyd. nowe 1921 r.  
*Kisielewska S.*, Szkoła dzisiejsza a szkoła pracy, wyd. II 1920 r.  
*A. Gorzycka-Wieleżyńska*, Szkoła pracy samorozwojowej, cz. teoret., 1922 r.  
*H. J. Rygier i K. Abfelbaum-Jabłonowski*, Szkolnictwo w Szwecji, 1920 r.  
*J. Korczak*, O gazetce szkolnej, 1921 r.  
*Jerzy Śniadecki*, O fizycznym wychowaniu dzieci, wyd. nowe, sporządź Alfred Tom ze słowem wstępnem J. Korczaka.  
*A. Dargielowa i A. Oderfeldówna*, Chcę czytać.  
*A. Dargielowa*, Lubię czytać, czytanki i ćwiczenia na drugi rok nauki, wyd. przerobione i rozszerzone, 1922 r.  
*A. Dargielowa i Leon Rygier*, Umiem czytać, czytanki i ćwiczenia na III rok nauki, 1922 r. — Cz. II na IV rok nauki, 1922 r.  
*Leon Rygier*, Pierwsze zasady gramatyki języka polskiego, podręcznik dla oddz. III Szkół Powsz. i klasy wstępnej, szk. średnich, z ilustracjami, 1919 r., — Wskazówki metodyczne do pierwszych zasad gramatyki jęz. polskiego, — Główne zasady pisowni polskiej ze słowniczkiem, 1922 r., — Starzec i kwitnące drzewa, bajka japońska po polsku wierszem ułożona, z obrazkami, r. 1922.  
*A. Oderfeldówna i A. Zarzecki*, Patrę, liczę i mierzę, kurs I oddz. szkół początkow. — Wskazówki do patrę, liczę i mierzę część I.

- A. *Oderfeldówna*, Patrzą, liczę i mierzę, cz. II (książka ucznia), — Wskazówki do cz. II Patrzą, liczę i mierzę, 1921 r.
- M. *Malek*, Zbiór zadań arytmetycznych według najnowsz. wskazówek metod. I i II rok nauki, 1919 r.
- Z. *Straszewicz*, Początki geometrii, 1921 r.
- M. *Heilpern*, Pierwsze zasady fizyki i chemji dla szk. powsz. 1921 r.
- Biblioteka składnicy** Nr. 1; *St. Zakrzewski*, Mieszko I jako budowniczy państwa polskiego; Nr. 2 *J. Jakubowski*, Dzieje Litwy w zarysie; Nr. 3 *Kreczmar*, Kwestja agrarna w starożytności; Nr. 4 *N. Gąsiorowska*, Polska na przełomie życia gospodarczego (1764—1830); Przegląd literatury historycznej popularnej 1900—1919; Nr. 5 *St. Arnold*, Wyprawy krzyżowe; Nr. 6 *M. Stecka*, Pismo polityczne Wielkiej Emigracji; Nr. 7 *K. Chodyniecki*, Reformacja w Polsce; Nr. 8 *M. Handelsman*, Zjednoczenie Włoch; Nr. 9 *E. Maliszewski*, Organizacja powstania styczniowego.
- Odczyty popularne o Polsce.** *E. Maliszewski*, Śląsk Polski; *Wł. Dzwonkowski*, Początki polskiej kultury i organizacji; *W. Łopaciński*, Powstanie listopadowe; *D r Eust. Nowicki*, Polska za Piastów, — Polska w rozkwicie, — Tadeusz Kościuszko, — Konstytucja 3 Maja.
- Czytanki dla młodych i starych.** *St. Frycz* i *A. Tom*, Opowiadki uciężne; *Gotfryd Keller*, Pankracy Dasacz przełoż. *St. Frycz* i *A. Tom*; *Giovanni di Boceaccio*, Wybór nowel przełoż. *Wład. Ordon*; *Plutarch-Krasicki*, Żywyoty znakomych mężów; *J. W. Goethe*, Faust przełoż. *A. Krajewski*.
- Panteon literatury wszechświatowej** w opracowaniu *A. Langego* i *A. Toma*, Italja w 5 zeszytach, Węgry, r. 1921.
- A. Szczęsny*, Dla was, poezje z ilustracjami *W. Rożna*.
- Wł. Natęcz*, Od Tyńca do Jastarni szlakiem wodnym naszym, z ilustracjami, 1920 r.
- I. M. Gumiński*, Stenografja polska, podręcznik dla samouków, wyd. IV, 1920 r., — Kurs prawa, II wyd.
- St. Kempner*, Ekonomja społeczna, podręcznik dla szkół średn. i dla samouków, 1921 r.
- St. Frycz* i *A. Tom*, Wypisy filozoficzne, podręcznik do użytku przy nauce psychologii i logiki, 1919 r.
- St. Szalay*, Jak fotografować, wyd. V, 1921 r.
- 
-

061503/3-4/2

5



Lietuvos TSR Mokslų Akademijos  
CENTRINĖ BIBLIOTEKA

061503 / *1-ly 1922*

LIETUVOS MOKSLŲ AKADEMIJOS BIBLIOTEKA



002 00086909 0