

# САМАПОМАЧ

Беларуская  
Коопэратыўна-  
Таснадарчая  
Часопісч

Год III.

Вільня, Сьнежань 1934 г.

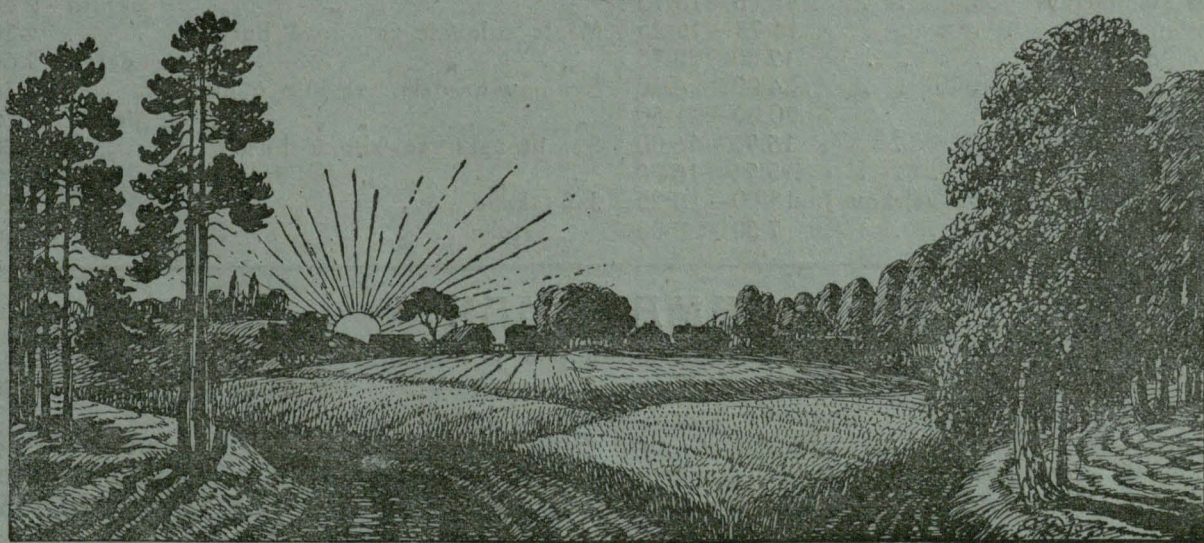
№ 12.

Хай злыдні над намі,  
скрыпочуць зубамі  
Любі сваю ніву, свой  
край,  
І, колькі ёсьць сілы,  
да самай маілы  
Ары, барануй,  
засявай!..  
ЯНКА КУПАЛА.



Усе вялікія па-  
дзеі народаў і ўсе цы-  
вілізацыі былі ство-  
раныя дабравольнымі  
стараньнямі аб'ядна-  
ных людзей... самапо-  
маччу

Джордж РЭССЭЛЬ  
(Ірляндзец).



# Зьмест „САМАПОМАЧЫ“ за 1934 г.

I. Коопэрацыя:	бач.	бач.
1. З новымі сіламі . . . . .	1	26. Velkonakupni spolecnost druzstev V.D.P. 62
2. Pierad Ahulnymi Schodami ū kooperatyvach . . . . .	2	27. Jašče ab „panskim lohkim chlebie“ . . . . . 64
3. Коопэрацыя ў Чэхаславацчыне (канчатан) . . . . .	2	28. † Др. Мікалай Ільяшэвіч . . . . . 73
4. 30-tyja ūhodki Revizyjnaha Sajuzu Ukraïnskich kooperatyvaŭ (RSUK) . . . . .	3	29. Što rabić? . . . . . 74
5. Vačavidnaja karyść . . . . .	4	30. Da dyskusii ab „panskim lohkim chlebie“ . . . . . 75
6. Jašče ab „Бел. Газэце“ . . . . .	5	31. Ci vytryvajem? . . . . . 76
7. Яшчэ адзін крок наперад . . . . .	9	32. Hrech ci abaviazak? . . . . . 86
8. Našto nam patrebny Bielaruski Sajuz kooperatyvaŭ? . . . . .	10	33. Što rabić . . . . . 87
9. Kooperacyja i narodnyja Uniwersytety . . . . .	10	34. Minaje hod stary — spatykajem Novy . . . . . 105
10. Arhanizujem svoj Bielaruski Sajuz Kooperatyvaŭ! . . . . .	12	35. † Albin Stepovič . . . . . 105
11. Kooperatyŭnaja naviny 13, 20, 28, 49, 61, 73, 85 i . . . . .	97	<b>II. Сельская гаспадарка:</b>
12. Мала цешыцца — трэба працаваць . . . . .	17	1. Конь ці карова . . . . . 7
13. „Nia krašci i nie bajacca!“ . . . . .	18	2. Наша пошта (на воклацы кожнага нум.). . . . .
14. Коопэрацыя ці revalucyja? . . . . .	18	3. Кніжкі . . . . . 8
15. Uspramažecie Kooperatyŭny Fond! . . . . .	20	4. Цэны ў Вільні (на вокладцы кожнага нум.). . . . .
16. Адозва Беларускага Інстытуту Гаспадаркі і Культуры . . . . .	25	5. Думайма аб сяўбе але не малпуйма! . . . . . 13
17. Suproć ździeku — žyćciu nasuproć! . . . . .	26	6. Аб гадоўлі курэй . . . . . 15
18. Z padaroży ū Daniju . . . . .	26	7. Гадуйце памідоры! . . . . . 16
19. За чый грэх — за чыю віну? . . . . .	37	8. Аб каровах да працы . . . . . 21
20. † Мікола Вяршынін . . . . .	38	9. У пару вываду куранят . . . . . 22
21. „Mahazynu“ varočajusca . . . . .	38	10. Падкармливайма галодныя пчолы . . . . . 23
22. Dr. Fr. Stefčyk . . . . .	38	11. Як выратаваць пчолы нядаўна апаўшыя з голаду . . . . . 23
23. Рэгулямім Сэкцыі Эканомікі і Статыстыкі пры БІГІК . . . . .	40	12. Барацьба са шкоднікамі ў садзе . . . . . 23
24. „Šviata Prorogu Ukraïnskaj Kooperacyi“ . . . . .	50	13. Нож і пілка ў руках садаўніка . . . . . 24
25. Pierastańcie думаць ab „panskim lohkim chlebie!“ . . . . .	50	14. Гаспадарчая хроніка (на вокладцы кожнага нумару). . . . .
		15. Аб зіваваньні трэба думаць ужо вясной . . . . . 29
		16. Асьцярожна пры пераходзе ад сухога корму да зялёнага . . . . . 30
		17. Прад саджэньнем бульбы . . . . . 31
		17. Крыху аб пшаніцы-ярыцы . . . . . 31

*Працяг на 3-й бачыне вокладкі.*

## Ceny ū Vilni

Zbažžavoje. 28.XII.34 h.

Ceny pry kupli-prodaży za 100 kilo:

Žyta I stand. . . . .	14 50—15 00
Žyta II stand. . . . .	13,00—13 50
Pšanica, stand. . . . .	17,25—18 75
Avios standartovy . . . . .	12 25—13,75
Jačmień, stand. . . . .	14 75—16 25
Muka pšaničnaja . . . . .	17 50—29 75
Muka, žytniaja 55% . . . . .	24 00—24 50
Muka žytniaja 65% . . . . .	20 00—21 50
Muka žytniaja sitkovaja . . . . .	15 75—16 00
Muka žytniaja razovaja . . . . .	15 75—16 00
Muka žyt. da 82% (typ vajsковы) . . . . .	18 00—18 25
Votruby žytnija . . . . .	7 50—8 00

Votruby pšaničnyja . . . . .	10,00—10,50
Siena (vahonami) . . . . .	6 00—6 50
Sašoma (vahonami) . . . . .	3,50—4 00

Małočnaje, 28.XII.34.

Masła najlepšaje, za kilo ū hurcie . . . . .	2,70
„ „ „ „ „ u detalu . . . . .	3,00
Masła stašovaje za kilo ū hurcie . . . . .	2 50
„ „ „ „ „ u detalu . . . . .	2 80
Masła solenaje za kilo ū hurcie . . . . .	2 30
„ „ „ „ „ u detalu . . . . .	2 60
Syr navahradzki, za kilo ū hurcie . . . . .	2 30
„ „ „ „ „ u detalu . . . . .	2 80
Syr litoŭski, za kilo ū hurcie . . . . .	1 70
„ „ „ „ „ u detalu . . . . .	2 00
Jajki, kapa . . . . .	6 00—7 20
„ štuka . . . . .	12—14 hr.

## „САМАПОМАЧ“

Часопісь выходзіць раз у месяц.

Падпіска: На год 3. зл., на паўгода — 1.75, на 3 месяцы — 1.20, заграніцу — ўдвая даражэй.

Цана асобнага нумару 40 грашоў.

Коопэратывы, гурткі і прыватныя асобы, што выпісваюць на адзін адрэс найменш 10 экзэмпляраў „Самапомачы“ (камплект), плацяць за экзэмпляр толькі 1,20 зл. за 10 экз. 12 зл. Грошы на «Самапомач» пасылаць на чэкавае конто інж. Клімовіча у П.К.О. № 180 485, а ўсякія пісьмы — на адрэс:

Redakcyja „Samapomač“, Vilnia, Połackaja vul. 4—10  
(Wilno, Połocka 4—10).

Adres:

VILNIA (Wilno), Połackaja vul. 4—10.

Hod III.

Vilnia, Śnieżań 1934 h.

Nr 12 (29).

## Minaje hod stary — — spatykajem Novy!

Da historyčnaj minuščyny naleža Źžo „stary“ hod 1934.

Ražvitvajemsia z im biaz Źalu. Ale navuki, jakuju nam pakinuŹ, nie zabudziem. Asobna Ź spravie kooperacyi i asobna Ź spravie ahulna-haspadarčaha Źyčcia.

Ź spravie kooperacyi 1934 hod u Połšcy byŹ zaviaršeńniem reformaŹ, jakija nie zapynimsia nazvać nieščašlivymi. Kooperacyja Ź Połšcy ad 1934 h. straciła najistotniejšuju svaju oznaku hramadzkaści — samadapamohu, samaradavańnie i pierajšļa pad kontrol biurokratyčnych čynnikaŹ, z kooperacyjaj niamajučych ničoha supolnaha. Pry hetkich umovach praca na kooperatyŹnym poli Ź Połšcy naahuł stanovicca ciaŹkaj; tak ciaŹkaj, što najvidniejšyja pradstaŹniki połskaj kooperacyi adkryta havorać ab «kryzysie kooperacyi», jak ab hetym pišam u siańniašnim numary „Samapomačy na inšym miescy.

Dla bielaruskaj-Źa kooperatyŹnaj dumki Ź hranicach sučasnej Połšcy, 1934 hod stašļa dasłoŹna pieraŹamovym. Bielarusy Ź Połšcy za hety hod prosta postavili pytańnie, ci jošć naahuł jakajja patreba tryvać pry kooperatyŹnaj formie arhanizavańnia, kali z hetaj formy sapraŹdy astalisia tolki „roŹki dy noŹki“? Ci jošć patreba tak bicca za hetyja samyja tolki slovy biaz Źmjestu? Tym bolš, kali i hetyja astatki abstaŹleny trudnaściami da niepakanańnia. Drukavanyja Ź minulym 1934 h. na bačynach „Samapomačy“ aficyjalnyja dokumenty („Samapomač“ №5) i fakty, abapiortyja na korespondencyjach abo biespasiarednich apaviadańniach -- usio heta tolki małaja ča stka tych pieraškod, tych achviar, jakija treba siahońnia złaŹyć, kab zasnavać najmienšuju choć-by kamorku kooperatyŹnaj arhanizacyi na bielaruskich ziemlach pad Połščaj. A pašto? Kab dačakacca likvidacyi, abo dabravolna addać pad čuŹuju „apieku“? Ci pa toje, kab achviarny arhanizatar moh pry hetym „zarabić paru hrašoŹ“? Abo moŹa pa toje, kab zdyskredytavać (pakazać niazdolnaj) samuju dumku Ź vačču budučych pakaleńniaŹ? — Pašto?

Ź takich varunkach na vystaŹlenaje pytańnie dać adkaz nia lohka. Adno tolki peŹnym jošć, što kali sučasnaja kooperatyŹnaja forma, z voli kaho inšaha, maje sluŹyć nie-

## † Albin Stepovič.

Źnočy z 17 na 18 śnieŹnia 1934 h. Ź Li-toŹuskaj klinicy Ź Vilni pamior ad chvoraści serca šviatoj pamiaci Albin Stepovič, staršynia Vilenskaha Addziełu Bielaruskaha Instytutu Haspadarki i Kultury i dziejny supracouńnik šmatlikich bielaruskiah arhanizacyj i instytutaj.

Šv. p. A. Stepovič jošć rodnym bratom viedamaha paeta i filozafa Kaz. Svajaka (Ks. Kast. Stepoviča), taksama Źžo niaboŹčyka. RadziŹsia A. Stepovič u šviancianščynie, u 1894 h. Navuki ahulnyja i specyjalnyja (muzyka) prachodziŹ u Vilni i Ź Kazani. Apošnim časam šmat pracavaŹ jak Źurnalist i kampazytar. Ź charaktary Źurnalista supracouńnicaŹ šv. p. A. Stepovič i Ź našaj časopisi „Samapomač.“

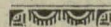
Pachoviny šp. p. Albina Stepoviča adbylisia dn. 19 śnieŹnia z Kašcioła šv. Mikalaja na mohilki Rossa. Ź Źatobnym pachodzie i Ź samych pachovinach prymała Ździeł vialikajja hramada Vilenskich bielarusau i naahuł znajomych niaboŹčyka. Na mahilcy A. S—ča, pobač z mahilkaj Kaz. Svajaka, złoŹany byli miŹ inšymi vianki z bielaruskimi šarfami ad Centralnaha Źradu Bielaruskaha Instytutu Haspadarki i Kultury, dzie niaboŹčyk byŹ sekretarom, i ad Vilenskaha Bielaruskaha Kašcielnaha Choru, katoraha niaboŹčyk byŹ zakładčykom i kiraŹnikom.

Viečnaja pamiać!

Red.

kooperatyŹnaj mecie — denacyjanalizavańnia bielaruskaha Narodu, dyk ničto z šviedamych Bielarusau na takuju Kainavu rabotu pajsci nia moŹa, nia maje prava. Kooperacyja — vialikajja dumka; ale kali janastaniecca aruŹŹam padboju našaha Narodu, dyk adkinuć jejnaje zastasavańnie Ź sučasnuju paru my ni na mament nia Źstrymajemsia.

Vychodziačy z hetych mierkavańniaŹ, spatykajem Novy 1935 hod z asablivym napiaćciem; čakajem, kudy paviernie kalaso Źyčcia i pavodle hetaha, majučy na Źvazie pierad usim dabro našaha Narodu, zastasujemsia.



## Сельская гаспадарка.

### У пару цяленьня кароў.

Доўга йшчэ ня будзе лішнім прыпамінаць нашаму земляробу аснаўныя правілы дагляду каровы прад і пасьля цяленьня. Бо гэта справа, як паказвае жыццёвая практыка, надта неяк памалу пасуваецца наперад. Гдзе як гдзе, але тут пастарому гнездзіцца нясьведамасьць найважнейшых няраз правілаў, ад спаўненьня каторых у вяпікай меры залежа ўся „ўдача“ ці „няўдача“ гадоўлі і на каторыя пры добрай волі можа ўздабыцца і найбяднейшы нават гаспадар.

Першым такім правілам ёсьць даць ад пачынуць карове прад цяленьнем (не даіць) прынамсі 6—8 тыдняў. Дрэнна робіць тая гаспадыня, што гонячыся за найбольшым даходам цягае карову аж да самага цяленьня. Раздоеная карова ня раз сапраўды ня можа стрымацца. Але гэткая „малочнасьць“ уганяе карову найчасьцей у сухоты і тады прагнасьць людзкая караецца бязлітасна...

Ад каровы па ацяленьні ня можна „адкрадаць“ малозіва, бо гэта помсьціцца на здароўі цяляці. Справа ў тым, што цялё родзіцца з страўным трактам (трыбухом і чэравамі) напоўненым кашавітай масай, каторую трэба абавязкава нечым прачысьціць. Вось-жа на гэту работу і празначана малозіва, каторае мае ў сабе асабліваю складовую сучастку званую колёструм'ам. У тым-жа выпадку, калі малозіва ад цяляці „адкрадаецца“, цялё ня мае чым прачысьціцца і з першых ужо дзён свайго жыцьця выстаўляецца на небясьпеку хваробы. Дзеля ўсяго гэ-

тага трэба памятаць, што малозіва належыць не чалавеку, але цяляці.

Ад дагляду і корму цяляці ў першых днёх, тыднях і месяцах залежа ўсё дальшае ейнае жыцьцё. Іншымі славамі, тое што прапусьціцца ў першым годзе жыцьця цяляці (і наагул жывёлы), ніколі пасьля ня дасца дагнаць. Таму на корм і дагляд цяляці ў першым годзе жыцьця трэба зьвярнуць асаблівую ўвагу, памятаючы, што „ашчаднасьці“ ў гэту пару вельмі неразумныя і проста шкодныя.

Цялё гэта будучая карова. Карову-ж —сягонья—аплаціцца трымаць толькі добрую, катора я можа выгадавацца таксама толькі з добрага цяляці. Таму на плем трэба пускаць толькі найлепшыя цяляты і па добрых бацькох. Найлепш гадаваць цяляты ад сваіх кароў, бо тады толькі ведама — больш менш — чаго ад гэткага цяляці можна спадзявацца. Калі-ж няма да гадоўлі цялят з собскага хову, дык трэба старацца набыць іх з гадоўлі гаспадарак знаёмых. Купляць цялё на плем на рынку, гэта лётэрыя, якая можа, праўда, удацца, але найчасьцей не ўдаецца і прыносіць толькі страты. У кожным разе на рынку шукаць цяляці на плем можна толькі у выпадку крайняй канешнасьці, калі яго ня можна нігдзе йнакш дастаць.

Чым далей племнае цялё астаецца пад маткай—сьсе малако, — тым лепш для самога цяляці. Раней 4-ох тыдняў адлучаць цяляці ні ў якім выпадку ня можна. Пераход ад малочнай стравы ў цяляці павінен быць павольны. Найлепшым кормам для цяляці па-

### Ab hadoŭli aviečak.

Biaz liku množacca przykłady, što ũ haspadarčym pierad usim žyćci toje tolki maje budučyniu, što apirajecca na miascovych patrebach, na miascovych siłach. Tyja-ž, chto suproč hetaj praŭdy bludzili pa čužych darohach, adzin za druhim z skruhaj viartajucca siahoŭnia „na staroje śmiaćcio“ i kožnaha pierakonvajuć, što svaja „ziamla musić nas apranuć i vykarmić“. Hetak varočajuć, a navat užo viarnuli da nas, lon. A apošnim časam varočajuć i „durnuju aviečku“, vyhnanuju paru dziesiatkoŭ hadoŭ tamu nazad, jak „nieaplatuju“. Lon varočajuć, bo kramnaja tandeta — roznyja parkaliki i jadvaby — akazałasia za darahoj i niepraktyčnaj pierad usim dla pracy ũ haspadarkach. Viartajuć i aviečku, bo jejnyja produkty: miasa, a asabliva aŭčynka i voŭna — ničym inšym roŭnacennym u našym klimacie nia možna zamianić. A da taho, daloka nia ũsiudy prakormicca na našych pašbiščach dojnaja karova, dzie zusim dobra vykarmiicca aviečka. Z praŭdaj hetaj nia ličylisia

ũ nas ludzi prad 10-ciu hadami i tamusiahoŭnia tak mnoha majem pazačynianych małačarniaŭ, jakija biazmysna zakładalisia tut, pieravažna za pazučanyja hrošy, i za jakija siahoŭnia nie adzin haspadar, klanučy z apošnich sloŭ, spłačyvaje veksalovyja daŭhi.

Abmyłak paŭ'arać nia volna. Tam, dzie jość varunki dla hadoŭli karoŭ, treba ich dalje hadavać. Poruč z karovaj adnak u kožnaj haspadarcy musić znajścisia i aviečka, bo kość zimovaha hadavaŭnia jaje zusim niaznačny (ab hetym mova budzie nižej), a praz leta aviečka sama siabie vyžyvie.

**Historyčnaje prošłaje aviečki.** Aviečka žyvučaja siahoŭnia na biełaruskich ziemlach pachodzić ad eŭropejskaha muflona.\*) Majem pry hetym na ũviecie aviečku vierasavuju, jakaja zjaŭlajecca svajačkaj hetak zvanaj šviniarki, pašyranaj pa ũsim uzbiarežžy Bałtyčka ha mora i tamu časta nazyvanej jak aviečka

\*)Sprava minuščyny aviečki jašče akančaľna nie dašledžana.

сьля малака поўнага (клустага) ёсьць малако худое (поснае), або зьбіранае (з пад цэнтрыфугі); але такое малако павінна быць сьвежым і ні ў якім выпадку ня можа быць наквасьнеўшым. Акрамя малака, добрым кормам цяляці ёсьць мурожнае сена, канюшына і авёс.

Аб фабрычным корме, як усякія жмыкі і інш. ў сягонняшні час гаспадарчага крызысу тут не гаворым з зразумелых прычын. Але і гаспадарка дае зусім досыць і добрага корму, каторы трэба толькі адпаведна прыгатаваць.

Урэшце справа ўрэгуляваньня часу цяленьня каровы. У нас блізу правілам сталася, што карова мусіць канешна цяліцца ў зімовыя месяцы: студзень, люты, сакавік. У выніку гэтага вясна і лета, калі хапае пашы, затоплены бываюць малаком, а ўвосені і раньняй зімой, калі малако падымаецца ў цане, гэтага малака якраз няма, бо ўсе каровы разам зарываюць прад цяленьнем.

Гэтае нездаровае явішча можна даволі лёгка направиць, перасуваючы пару цяленьня кароў на той час, калі малака ў данай мясцовасьці бывае помала і за яго тады можна дастаць лепшую цану.

Пры рэгуляваньні пары (месяца і дня) цяленьня каровы рахуецца, што карова бы-

вае цельнай праз 285 дзён, або ня цэлы 41 тыдзень. Па ацяленьні-ж карова патрабуе бугая па трох з пал. да 6-ох тыдняў. Калі ў гэту пару карова бугая не дастане, дык запатрабуе яго праз 3—4 тыдні ўзноў. Плоцевае падражненьне трывае 24-36 гадзін.— Ведаючы гэтыя орыентацыйныя лічбы можна ўсяляк рэгуляваць пару цяленьня каровы. Зразумелая рэч, што ня можна стасаваньнем гэтых лічбаў надужываць здароўя самой каровы, г. зн. ня можна што-год мяняць у тэй-жа каровы пару цяленьня; раз устанавіўшы жаданую пару цяленьня трэба яе прытрымлівацца стала, прыпускаючы ацеленую карову да бугая не раней як праз 2—3 месяцы.

Пры месцы значным урэшце найпрасьцейшы спосаб аблічэньня месяца і дня цельнасьці каровы, калі ведамы дзень прыпусканьня гэтае каровы да бугая. Напр. карова прыпушчаная 11.IV, мусіць нармальна ацяліцца 21.I наступнага году. Як гэта аблічаецца? Да лічбы, якая азначае дзень (у нашым прыкладзе 11) дадаецца 10, а ад лічбы што азначае месяц (касавік = IV) аддымаецца 3— атрымаем 1 (=студзень). Дадаўшы гэтак 10 да 11 атрымаем 21; а адняўшы 3 ад IV атрымаем 1; першая лічба будзе азначаць дзень (21), а другая—месяц (1-шы = студзень).

А. К.

## НРАМАДЗІАНІЕ!

*Choto dabetul nie aplaciū jašče padpiski na „Samapomač“ za 1934 hod, prosimo zrabič hetu nieadkladna, pierakazvajučy naležnuju nam sumu na čekavaje konto P.K.O. 180.485 inž. A. Klimoviča, Vilnia.*

*Tym padpiščykam, jakija pamima hetaha nie aplaciač svajho doŭhu, budú vysylacca paštovyja sysknyja nakazy, za što napierad pieraprašaje*

*Administracyja „SAMAPOMAČY“  
Vilnia, Połackaja vul. 4—10.*

Ѕніжаў 1934.

ніаміекага. Да рэчы ўспомніць, што наша vierasavaja aviečka svomašciami svaje voŭny i asabliva aŭčynki wielmi padobna da rasiej-skich aviečak raŭnanaŭskich, viedamych z svaje vysokaje jakaści jak kažušny tavar.

Još šmat dadzienych, što na biełaru-skich abšarach hadoŭla aviečak zdaŭna była wielmi pašyрана. Zvod na aviečki pryšoŭ unas pad kaniec minulaha stahodździa, kali rynki zapoŭnivalisia tannaj zamorskaj voŭnaj aŭstralijskaj. Niejki čas jašče miascovyja hadaŭcy probavali zatrymacca na aviečkach rasaŭ mias-nych ci choč by tolki voŭniarskich, ale i hety kirunak nia moh tut utrymacca, bo aviečki het-ych rasaŭ vymahajuč šmat lepšych pašbiš-čaŭ i dahladu, čaho našy hadaŭcy, naturalna, dač nie mahli. Pry takich varunkach stan hadoŭli aviečak bystra abnižaŭsia, a sušvietnaja vajna, kryvava pierakaciŭšysia праз Biełaruš, miascami hetu hadoŭlu žniščyla daščentu. Tolki apošnimi časami dzie-nia-dzie dajecca zaŭ-važyč u našaj hadoŭli aviečak pavarot da lep-šaha; kab-ža hety krok dy pryšpiašyč.

### Varunki ŭdačy

**Hadoŭla aviečak.** Hadoŭla aviečak, jak i kož-naja inšaja, a moža navat asabliva patrabule planu. Zdaroŭje plemnych štuk još varunkam ahułnym. Asablivašciu za-toje pry hadoŭli aviečak na našych ziemiach još kaniečnaš hadavaŭnia aviečak na aŭčyn-ku: vyšejuspomnienaja praktyka minulych dzie-siacihodździaŭ nie pazvalaje hadavač u nas rasy aviečak specyjalna dla voŭny ci dla miasa. Našy ziemi prosta pryznačany dla hadoŭli aviečak **kažučovych** i ad hetaha adstu-pač nia možna. Adnej z pryčyn upadku hadoŭli aviečak u nas u prošlym stahodździ by-lo jakraz toje, što miascovyja hadaŭcy byli ki-nuŭšysia na hadoŭlu aviečak miasnych i voŭ-niarskich, a zakinuli hadoŭlu aviečki miasco-vaj, kažučovaj. Hetaj abmyłki nia možna paŭ-tarač ciapier.

Plodnašć (bližniaty : bolš) plemnaha avie-čaha materyjału još dašlym varunkam aplat-našci celaj hadoŭli. Niekatoryja hadaŭcy jduč u hetym kirunku tak daloka, što radziač tak pakiravač spravu, kab aviečki kacilisia nia raz, a dva razy ŭ hod; kankretnych prykladaŭ ta-

## Жываплот.

Жываплот — як кожнаму ня трудна дагадацца — гэта жывы, большую часыць або і круглы год зялёны плот, з розных кустовых расьлінаў, калючых, шпільковых і ім пад., залежна ад як сьці зямлі, на каторай такі плот засаджаецца, ад густу гаспадара, ад ягоньх запасаў і г. д. Гэткі плот умела выбраны і засаджаны ёсьць вельмі добрай агародкай. Акрамя таго жываплот, калі ён складаецца з мядадайнага кустоўніку, вельмі ўзбагачае пчаліны мёдазбор; такі-ж жываплот з белай морвы дае магчымасьць пабочнага заробку з ядвабніцтва. У кожным-жа разе жываплот ёсьць яшчэ вельмі густоўнай аздобай усяго ім агароджанага месца (саду, агароду, усіх гаспадарскіх будынкаў). Гэткае многастароньняе значэньне жываплоту заслугоўвае ўвагі нашай перад усім земляробскай моладзі, якая павінна дбаць аб харошы выгляд вёскі. Тады перастане і масавае ўцяканьне з вёскі, гэтак небяспечнае для найбліжэйшай ужо нашай будучыні.

Само застасаваньне жываплоту выглядае больш-менш гэтак:

Жываплот можа быць з расьлін некалючых, калючых і шпільковых (хвойкавых). Кожны з гэтых гатункаў можа быць нізкі, сярэдні або высокі. Не павінен ён быць вышэйшым ад 3 м., звычайна аднак толькі паўтара—два мэтры. Падбор расьліны пад жываплот залежа ад таго, чаму сам жываплот мае служыць: ці ён мае абгараджываць нейкі варуўны агарод, пладовы сад, кветкавыя клёмбы ці што іншае. Што датыча глебы, дык жываплотныя расьліны звычайна на гэта непераборлівыя, аднак на лепшых глебах жываплот расьце буйней. Жываплот ад да-

рогі мусіць быць абавязкава падмацаваны дротам (калючым). Дзеля гэтага што пяць мэтраў укопываюцца слупкі з цьвёрдага дрэва і да іх прымацоўваюцца тры-чатыры драціны. Замест самых толькі слупкоў, убываюцца часам толькі што два з паловай мэтры калкі, а што пяць калкоў укопываюцца два мэтры высокія слупкі, да каторых прымацоўваецца дрот як і ў першым выпадку. Уздоўж гэтак праведзенага дроту ўскопываецца зямля да глыбкі 40 см., паясом ушырку 30—40 см.

Садзіцца жываплот у два рады, у адлежнасьці адзін ад другога рознай пры розных расьцінах. Найлепшым часам да саджэньня жываплоту ёсьць восень, калі ападзе лісьцё. Але можна садзіць і раньняй вясной: як толькі абсохне зямля, садзяць акацыю, граб і дзікую ружу, а таксама ўсе расьліны шпільковыя. Садзіць трэба прад тым, як у дрэва маюць распускацца покаўкі (пупушкі).

Да саджэньня, калі яно мае йсьці сора і спраўна, трэба трох людзей. З снасьці падтрэбна перад усім гэтак званая лата, на каторай ёсьць знакі меры (сантымэтры, дэцымэтры і г. д.). Лата гэта кладзецца ўздоўж скапанага рову. Адзін (з траіх) чалавек трымае расьлінку каля знаку на лаце, а два другія абсыпаюць карэнь з бакоў добрай зямлёю. Ня можна садзіць за глыбака і карэньні павінны быць плытка прыкрыты зямлёю. Абсыпаную на карэньні зямлю трэба ўтаптаць а вясной і паліць вадой. Пры саджэньні вясною каля самай расьлінкі робіцца малая „місачка“, а пры саджэньні ўвосені такая-ж расьлінка абкопываецца малым валам зямлі, каторы вясной узноў рассыпаецца, як гэта робіцца пры саджэньні ўсякага дрэўца. Пад шпільковымі, якія садзім толькі вясной, зямлю засьцілаем перапрэлым гноем, каторы

koj hadoŭli adnak nie padajuć i tamu ničoha nia možna skazać, jak i na kolki takaja hadoŭla mahčymaja. asabliva što da zdarouja hetak intensyŭna hadavanaj žyvioŭy.

**Wybar i zapłodź-** Plemniam moža być tol-  
**vaŭnie plemnikaŭ.** ki žyvioŭa zdarovaja, jakuju možna paznać pa tym, što jana dobra ješč, viasioŭaja, skura maje čyrvanavy nalot, a šniuk (chrapy) byvaje mierna vohkim. Da nia-daŭna było pravilam, kab nie zapłodźvać aviečku maŭladziejšuju dvuch hadoŭ. Siahonnia-ž rachujuć, što takaja hadoŭla nie apŭačvaŭasia-b i kažuć, što možna prypuskać da buhaja aviečku ŭžo adnahodniuju. Hetaha adnak, asabliva pry našaj hadoŭli aviečak rasaŭ poznych, nie vypadala b radzić, bo choć takaja maŭladaja aviečka i moža stacca kotnaj, to heta adnak biazumoŭna kiepska adabjecca na jejnym zdarouji i na dalšym patomstvje. Dziela taho raniej paŭtara hodu aviečku našu prypuskać da buhaja—barana nia možna: sam-ža buhaj najlepš kali budzie mieć užo skončanych dva hady. Nie paturaje heta achvocie maŭladych asab-

liva hadaŭcoŭ, chočučych stacca bahatymi za adnym macham, ale hety sposab viadzje da mety bolš peŭna.

Na adnaho buhaja (barana) pry „dzikim“ sposobie zapłodźvaŭnia (volna ŭ stadzie) nia možna bolš prypuskać, jak 30 aviečak u adzin sezon naahuŭ, abo 5 štuk u dzieŭ. „Z ruki“ adnak adzin buhaj moža za sezon abslužyc 60 i navat 80 aviec.

Aviečka patrabuje buhaja ŭ praciahu 1—2 dzion i kali ŭ hetu paru nia budzie zupŭodnie-na, dyk praz 12—16 dzion zapatrabuje buhaja nanova. Chočačy pryšpiašyc zapłodźvaŭnie, plemnaj žyviole dajuć krapčejšuju pašu, naprykład aŭsa; aviečcy aprača taho dajuć krychu soli. Niekatoryja hadaŭcy čvierdziać, što na achvotu da zapłodźvaŭnia dobra pamahaje paša na žytnim aržyšcy i naahuŭ žytniaje ziar-no; ale z hetym treba być ašciarožnym.

Čas prypuskaŭnia aviečak da buhajoŭ kirujecca tym, kali chočam mieć jahniaty: zimoj, viasnoj ci ŭletku. Rachujecca pry hetym, što zapłodnienaja aviečka nosić (byvaje kotnaj) pryblizna 21 tydzieŭ (150 dzion).

бароніць прад стратай вогкасьці (вільгаці). Гэтак падсыпанья шпільковыя дрэвы ня трацяць дольных галінак.

На жываплот прыдатны толькі маладыя расьлінкі, бо такія толькі могуць добра разрастацца, уверх і ўшыркі. Акацыю бяром аднагадовую, іншыя дрэўцы двухгадовыя, а шпільковыя — трох-гадовыя.

Саджонкі (дрэўцы да саджэньня) гадуюцца з насеньня, якое канешна трэба стратыфікаваць, гэта знача перахоўваць праз зіму ў тонкіх пластох, перасыпаных вогкім пяском ці агародняй зямлёй; інакш такое насеньне вельмі хутка траціць сваю ўсходлівасьць.

Хто багачейшы на грошы, можа саджонкі купляць у школках гатовыя. 100 штук акацыі каштуе менш больш 3—4 зл.; іншыя саджонкі бываюць звычайна даражэйшымі. У першым годзе па пасаджэньню трэба жываплот падліваць, асабліва ў сухія гады ў м. ца траўні і чэрвені; акрамя таго зямлю трэба ўзварушыць і палоць ад рознага пустазелья. Здраецца, што некаторыя расьліны загінуць або іх хтосьці пашкодзіць; тады іх трэба ў найбліжэйшую восень замяніць новымі. Абстрыганьне жываплоту пачынаем звычайна па двух гадох.

У нацягненыя драты ўплятаем расьліны то ў адзін, то ў другі бок. Прыстрыгаць жываплот на жаданую вышыню трэба вельмі рана вясной, нават ужо ў канцы м. ца лютага. Акацыю-ж трэба прыстрыгаць яшчэ раз, пры канцы м. ца чэрвеня або ў пачатку м. ца ліпня. Цэлы час стараемся, каб расьліны жываплоту пускалі больш галінак унізе і гэтым самым загароджвалі праход. Жываплот мае мець 60—70 см. ушыркі і гэту шырку трэба сталым прыстрыганьнем захаваць.

Часам кажучь, што жываплот пастарэе

і ня будзе адрастаць. На гэта ёсьць рада: зімой сыцяць (прыстрыгчы) стары жываплот аж на 5 см. ад зямлі, а тады ён—жываплот—адрасьце йшчэ таго самага году. Ня можна толькі гэтак абнаўляць жываплоту з расьлін шпільковых (хваёвых). Калі-ж зямля пад жываплотам бывае беднай, дык яе трэба пагнаць або і звапнаваць. Важная пры гэтым рэч, каб жываплот палоць і не пазваляць расьці ў ім крапіве, хрэну і іншаму пустазельлю, бо яно вельмі выкрадае спажывуныя сучасткі з глебы.

Расьліны на жываплот:

1. Калючыя: жоўтая і белая акацыі найлепш з усіх расьлін прыгодны на жываплот каля садоў. Можна развесці самому вельмі лёгка з насеньня або з карэньневых адросткаў, каторыя яна шчодро выпускае. Садзіцца на 30 см. адна ад другой і зразу-ж нізка прыстрыгаецца. Блага тое, што разрастаецца ў грунт.

Глог дае вельмі добры, непраходны жываплот. Насеньне цяжка ўсходзіць. Садзіцца ў два рады што 25-30 см. у адным або ў двух радох. На жываплот каля саду яго ўжываць аднак ня можна, бо плодзяцца ў ім шмат шкоднікаў для саду.

Дзікая ружа або свэрбіус дае нізкі, вельмі калючы жываплот. Удаецца ўсюды. Садзіцца што 40—50 см. адна ад другой.

Аліўнік вузкалісты вельмі калючы, садзіцца што 30 см. Размнажаецца з насеньня.

**НЕКАЛЮЧЫЯ:**

Бэз расьце на рознай зямлі, размнажаецца з адросткаў або з насеньня. Садзіцца што 30 см: як добра запусьціцца становіцца непраходным.

Бук дае вельмі добры жываплот, каторы даецца стрыгчы на ўсякія спосабы і фор-

Tam, dzie jahniaty majuć zbyt na mięsa, radzić kirawać akočyvańnie aviečak na miesiac śnieżań: jahnio da viasny darastaje tady na hetulki, što jaho možna vykarmić na paru zialonaha šalbabonu i naahuł pieršaj harodniny, kali jahniaty byvajuc najdaražejšyja. Hetkaje vykarmlivańnie jahniat adnak nia tannaje i tamu ũ tych haspadarkach, dzie jahniaty praznačany nie na mięsa, a na hadoŭlu, tam najvyhadniej ich mieć u miesiacy lutym: jahnio tady da viasny na hetulki vyraście, što razam z matkaj budzie mahčy karystać z rańniaj i tannaj zialonaj pašy. A heta ũ haspadarcy šmat znača.

**Акочываńне** Vysoka kotnuju aviečku — u aviečak. 4-тым і асабліва 5-тым miesiacy — treba vyścieraħać ad usiakaha ścisku, асабліва пры vyhaniańni z chlava, ad udaraŭ, ad ckavańnia sabakami, blaħoj pašy, niačystaj vady, далокaha pierahonu па запыленых дарогах, pieraskakivańnia cieraз ravy, ad prastudy i ad lišniaj haračyni. Apošni miesiac pierad akočyvańniem musić aviečka dastać sil-

niejšuju pašu: rodziacca tady jahniaty silniej šymi, bolšymi. Aščadnaści pašy dla matki jahniaci ũ hetu paru velmi niehaspadarny, bo jahnio pry najlepšaj pašy pašla nie dahonie taħo, što ciapier prapušćila... Samaje akočyvańnie zvyčajna prachodzić lohka. Kali-b maładaja aviečka (piaršačka) nie chaciela čamuści saić svaich jahniat, jaje treba z jahniom na karotki čas zapiorci ũ ciesnaj zaharadcy, prad tym abstryhšy vymja ad lišniaj na im voŭny. Jahnio zvyčajna pakidajecца pry matcy i jana jaho haduje. Kali-ž adlučać jahnio adrazu, dyk treba pamiaćać, što pieršym kormam dla jaho ũsio-ž pavinna być matčynaje małako, jakoje maje ũ sabie ũ pieršyja pašla akačeńnia dni аsablivuju masu, zvanuju „kolostrum“, jakaja ačyščaе kiški jahniaci.

**Hadavańnie jahniat.** Pieršyja try čatiry miesiacy jahnio naležyć da matki, jakaja musić mieć dosyć małaka, асабліва ũ pieršyja dva-try tydni, kali jahnio nia moža jšče samo sabie staracca pašy. U hetu paru sojučaja aviečka pavinna dastać małakahonnuju pašu,

## Кармленьне і дагляд курэй узімку.

Улетку зьятаюць куры з курасаду ўжо каля трэцяй гадзіны рана і шукаюць на свабодзе корму да познага вечара. Праз 16—17 гадзін дня знаходзяць яны сабе ў прыродзе ўсё тое, чаго патрабуюць, каб несці яйкі. Сонца, рух на вольным прасторы праз даўгі летні дзень, патрэбная арганізму спажыва, якую курыца сама сабе выбірае, усё гэта памагае курыцы добра разьвіцца.

мы Выводзіцца з насеньня, садзіцца ў адзін рад, што 50 см.

**Граб** найчасцей ужываецца на жыва плоты. Насеньне ўсходзіць ажно па двух гадох. Плот можна садзіць з адзіночна растурых маладых дрэўцаў грабу ў лесе. Садзіцца ў адзін рад што 50 см. Можна з яго выводзіць шпалеры на 4 мэтры высокія, каторыя будуць густымі ад самога нізу.

**Белая морва** або ядвабніца (шаўкаўніца) служыць як корм для матыля-шаўкапрада (ядвабніка). Можна з яе мець вельмі харошы жываплот. Размнажаецца з насеньня. Садзіцца ў два рады, што 40 см.

### ШПІЛЬКОВЫЯ:

Назаву адну толькі ёлку. Садзяцца тры саджонкі на 1 мэтры ў адным радзе. Творыць шырокі (1 мэтр) жываплот. Стрыжэцца толькі па некалькіх гадох. Любіць, калі на зіму аблажыць карэньні гноем, каб не абмерзлі. Любіць вогкасьць. Не даецца аднавіць. Ёсьць яшчэ ёлка калючая, якая дае жываплоты таксама вельмі калючыя, трудныя да пераходу.

(Паводле Р. Коцыка).

Узімку йнакш. Куры зьятаюць з курасаду каля 7 гадз. рана і ўжо каля 3-й гадз. лезуць узноў на курасад. Праз 8 гадзін зімовага дня ня можа часам курыца дзеля сьцюжы і зімна выйсці на двор. А калі і выйдзе, дык на зьмерзлай і сьнегам пакрытай зямлі нічога для сябе ня знойдзе. Дзеля гэтага большасьць курэй узімку не нясуцца.

Зімой курыца ня мае гэтак цэннай зьлёнай пашы, ня мае ніякіх жучкоў, рабачкоў і ўсякіх мушак. Адна надзея, калі корм мае быць выстарчальны, на пашу зярністую — усякае збожжа. Але з гэтым у гаспадарцы, асабліва дробнай, звычайна бывае вельмі скупа і таму куры ў гэту пару найчасцей не нясуцца. Тая-ж гаспадыня якая думае, што курыцу нясушчую накорме бульбай ды буракамі, вельмі мыляецца, бо ў гэтым корме з акомпнін не стае бялкоў і мінеральных (попелу) сучастак, з каторых курыца „будуе“ у сабе яйкі, і без каторых ня можа ня толькі несціся, але і расьці.

Якую-ж тады даваць курам пашу, каб з яе досыць было і бялкоў і мінеральных сучастак, адным словам усяго таго, чаго трэба на „будаваньне“ яйка, ці яшчэ прасьцей — каб курыца няслася?

Сказана было ўжо, што гэтыя складовыя часткі ёсьць у збажжовых зярнятах. Але самым толькі збожжам карміць курэй было-б у канцы—канцоў задорага. Таму трэба пааглянуцца за нечым танейшыму гаспадарцы, што таксама давала-б досыць і бялкоў і попелу і пры ўсім гэтым ня дорага абходзілася-б. Такім добрым, хоць і таным, кормам для нясушчых курэй ёсьць добра пасечаная канюшынная атава і мурожнае сена. Сухая, здаровая, маладая, чырвоная канюшына мае вельмі высокую кармовую вартасьць

jak aüsiány ci jačmienny šrot (hruba žmieľnaja muka), z votrubnaj pojľaj; z akopnin vielmi nadajecca dla aviečak morchva, karmovy burak (ad 4 da 6 kilo na dzieň i štuku), a da ũsiahohetaha — dobrojaje murožnaje siena, kaniušyna, lucerna. Korm dla sojučaj aviečki musíć być zdarovym, bo jnakš heta adbivajecca na maľace i, naturalna, na jahniaci, jakoje tady dastaje niastraũnašci i časta hibieje. Pa dvuch tydniach pačynaje ũžo jahnio vybirać z siena dalikatniejšyja šciablinski. U hetu paru treba akramia taho dadavać jahniaci pa kryšie rašciskanaha ũaša.

Pry matcy jahnio astajecca try čatyry miešiacy. Adstaũlañnie pačynajecca z taho, što jahnio spačatku adstaũlajecca ad matki što druhi dzieň i dapuskajecca saić разоў piać na dzieň; pašla radziej. Prad adstaũlañniem jahnio ũžo pavinna być pryvučana žjadać 1 2 kilo siena, a pa adstaũleñni porcyja heta pavialičvajecca da 3/4 kilo na štuku ũ dzieň. Da hetaha dadajecca jšče jaravaja saľoma, a pojľaj služyc čystaja vada z studni. Viasnoj ci ũletku jahnio aprača taho moža dastavać jaš-

če pašu zialonuju, jak kaniušyna, vyka: za kožnyja 20 deka siena dajecca 1 kilo pašy zialonaj. Kab nia bylo ũzdućcia, nia treba davać usiu porcyju zialonaj pašy za raz, a pa časćciach, 4—5 разоў u dzieň. Kab ušcierahčy aviečku ad niastraũnašci, nia možna davać jej vadu ani ciesna prad zialonaj pašaj, ani pašla takoj ža pašu.

Kab jahniaty hadavalisia spakojna, treba ũčas addzialić barančykaũ ad aviečak. Aprača taho tyja barančyki, jakija praznačany nie na hadoũlu, a na korm i miasa, treba ũžo pa šašci tydniach vypakľadać.

**Кармлеñне і дагляд за авіеčкaмi:** а) **улетку.** U haspadarcy nia- badaj druhojta- koj žyvioly, jakaja ũletku asabliva patrabavala-b tak mala na svajo ũtrymañnie, jak heta robić aviečka, jakaja ũ hetu paru kormicca dasloũna tymi reštkaми, jakija jnakš zmarnavalisia-b. Na tych pašbiščach dzie nia ũtrymajecca nivodnaja žyviola, aviečka patrapić znajšci sabie jšče kali nia sytnuju, to ũ kožnym



і зусім добра замяняе вотрубѣ, шрот (муку) і зярно. Добрым кормам таксама можа быць і канюшынная мякіна.

Канюшына сама толькі адна курам звычайна не даецца; яе трэба мяшаць з бульбай ці з кармовым бураком: на дзве часткі канюшыны адна частка бульбы ці буракоў.

Іншы „мокры“ спосаб прыгатаваньня пашы для курэй прадстаўляецца гэтак: канюшына дробна пасячэцца і з вечара заліецца ў судзіне гарачай (кіпучай) вадой і прыкрыецца добрым векам. Раніцай да гэтай паранкі даюцца йшчэ ўсякія адпадкі ад яды людзкой і ўсё крыху йшчэ прысольваецца. Да гэткай пашы трэба курэй прызвычайваць памалу, а перад усім трэба самую паранку выжымаць, бо куры ня любяць вады ў самай пашы. Дзеля таго аднак, што такая вада з канюшынай паранкі мае ў сабе вельмі шмат спажывуемых сучастак, яе ня можна выліваць вон, а трэба выкарыстоўваць як пойлу.

Можна аднак даваць курам і самую толькі дробна пасечаную канюшыну на суха. асабліва крыху яе пасаліўшы. Каб куры гэтка корм не раскідалі, яго трэба даваць у карытцы прыкрытым рэдкай сеткай, праз каторую курыца магла б толькі праціснуць галаву, але не магла б капацца.

На нач (увечары) аднак заўсяды найлепш даваць курам пашу з збазжовых зярнят, каторыя пасыпаюцца не на роўную і чыстую зямлю, а ў салому: гэтым змушаюцца куры рухацца і сагравацца. Для тэй-жа мэты вешаюцца курам качаны капусы ці пучкі сухой крапівы, падскаківаючы да каторых курыца рухаецца і саграваецца.

Рух і адпаведны корм канешна патрэбны курыцы, калі яна мае добра несцься.

Г.

## Колькі ў коняў.

Пад назовам колькаў трэба разумець цэлы рад брушных боляў у каня, прычыны якіх бываюць самыя розныя. Вонкавыя азнакі колькаў бываюць найчасцей наступныя: у жывёлы прападае апэтыт, яна стогне, аглядаецца на зад, капае ўсімі нагамі пад бруха, кладзецца і ўстае, „стрыножваецца“, становіцца на калені пярэдніх ног, або сядзе на ногі заднія. Часам усе гэтыя азнакі ці толькі некаторыя з іх бываюць вельмі бурныя і жывёла становіцца небяспечнай. Тое, што конь хворы на колькі качаецца, ня ўсе аднолькава ацэньваюць. Адны кажуць, што гэта добра, другія ўзноў што гэта вельмі небяспечна. Большасць аднак пераканана, што вольнае і роўнае качаньне ня ёсць шкодным; затое вострае кіданьне жывёлы вобзём і раптоўнае пасыля ўстананьне ўсе блізу ацэньваюць як вельмі небяспечнае і што найлепш жывёлу хворую на колькі і склоніваю да ляганьня і ўстананьня так скоро вадзіць па роўным месцы, каб яна ня мела часу на ляганьне. — Дальшай азнакай хворасці каня на колькі ёсць ня роўная (не заўсяды!) па ўсім цэле тэмпература (цяплыня): вушы і ногі бываюць сьцюдзёныя, а храпы сухія і гарачыя. Сьлізістая павалока набірае колеру брудна чырвонага, жаўтаватага або фіалетавага. Чыннасьць (рух) чэрава (кішок) звычайна застаўляецца, або прынамся становіцца нерэгулярнай. Кал або зусім ня выходзіць, або выходзіць нерэгулярна, малымі кускамі, сухі, пакрыты сьлізам, вельмі сьмярдзючы. Таксама цяжка і балюча наступае мачэньне.

Прычыны колькаў бываюць вельмі розныякія. Перад усім трэба ўспомніць аб пра-

vypadku vystarčajuču pašu. Pryhodna dla ich usialakaje suchoje pašbišča i lasnoje vierasavišča. Na lepšych pašbiščach možna aviečak pašvič razam z karovami, ale jašče lepš— pašla karoū. Tolki nia možna trymač aviečak za doūha na adnym miescy, bo nadta nizka vyhryzajuč sienažatnaje dziarno i hetym mohuč jamu zaškodzič. Adzin hektar pašbišča siaredniaj jakašci moža prakarmič 8—10 aviečak, jakich nia možna adnak puskač pa ūsim pašbišču adrazu, a tolki pa čašciach. Znojdzie sabie aviečka dosyč pašy na aržyščach, kaniušyniščach, bulbaniščach, buračyščach, dzie pobač z roznyimi astatkami rašcin pasieūnych, vybiraie vialikaje mnoštva roznaha pustaziella, pamahajuču takim čynam haspadaru čyšcič pole ad niepatrebnych i škodnych travaū.

Pry ūsim hetym treba pamiačat, kab aviečak:

1) nia pašvič na mokrych i padmoklych pašbiščach, bo tam aviečki mohuč nabavicca niebiašpiečnaj dla ich i zaūsody blizu šmiertanosnaj matylicy i lohačnych červiaū;

2) doūha nia trymač na buračyščach i bul-

bianiščach, bo ad nadbytku hetaj pašy aviečki dastajuč razvalnieŋnie;

3) nia pašvič na mokrym kaniušynišču, bo heta vyklikaje ū aviečak uzdućcio; taja samaja niebiašpieka, kali karmič aviečki švieža skošanaj, ale ūžo sahretaj zialonaj kaniušynaj;

4) u daždžystuju pahodu najlepš aviečak zusim nie vyhaniač na pastu, taksama nia možna ich vyhaniač i na zimnuju rasu; u takich vypadkach zdavolicca aviečka ū chlavie zvyčajnaj sałomaj, aby tolki była zdarovaj i aby hetaj sałomy bylo ūdoval;

5) pasučy ū lesie nia možna puskač aviečak u šviežy maładniak, bo jaho abhryzuč;

6) paic tolki ciakučaj vadoj abo čystaj vadoj z studni. Dla abarony aviečak prad zarazaj matylicy dadajuč na 1 viadro vady 3 lyžki terpatyny. Uvosieni-ž aviečkam, jakija pašvilisia na mokrych pašbiščach, proci tej-ža matylicy dajuč pa adnej piluli hetak zvanaha distolu.

(dalej budzie)

V. Ach—vič.

студзе, што асабліва часта здараецца ўвосені і вясной, калі ў паветры шмат бывае сырасьці. Таксама небяспечны бываюць сырыя хлявы, асабліва калі туды паставіць жывёлу сагрэтую працай, або наагул аслабленую і таму чуткую на зьмену тэмпературы, напр. пасьяла родаў.

Дальшай прычынай хваробы ёсьць неўласьцівае карменьне: а) вельмі абыймістым, але бедным на кармовыя сучасткі кормам, б) вельмі сільнае карменьне ў пару, калі жывёла стаіць бяз руху і працы (у часе даўжэйшых сьвяткоў), в) падаваньне корму намочанага вадой або за надта хуткае карменьне, калі жывёла не пасьпявае добра прасьлініць увесь корм, г) карменьне мукой, жытам, няспелым аўсом, нявыпарыўшым сенам, канюшынай, сьвежай бульбай, д) сапсаваны (сплесніўшы, закіслы, запараны або і сусім гніючы) корм, е) хуткае карменьне і г. п. Пры ўсім гэтым найнебеспячней, калі трыбух ці чэрава (кішкі) напоўняцца за надта і лопнуць: наступае тады заўсяды сьмерць. Наагул жа перапоўненьне пашай страўных ворганаў (трыбуха, кішок) у каня вельмі небяспечна дзеля таго, што ўстройства конскага трыбуха не пазваляе ніколі выкінуць непатрэбнае назад у форме рвотаў: у каня можа лопнуць трыбух, але ня могуць настаць рвоты.

Розныя рабакі ў страўным апарате каня таксама бываюць прычынай вострых боляў, ведамых наагул як колькі. Яшчэ горшымі аднак бываюць розныя каменны і звычайны пясок у трыбусе і ў чэравах, што асабліва часта здараецца ў коняў пры пькарнях і млынох, дзе знаходзяць каменны вагай больш 10 кілё. Урэшце розныя наросты ў конскіх чэравах і благія навукі самых коняў (напр. глытаньне паветра) таксама бываюць прычынай колькаў.

Гэткая рознаякасьць прычын, якія выклікаюць хваробу колькаў, вымагае каб кольку лячыла асоба з справай абазнаная, лекар-вэтэрынар. Канешна ж трэба клікаць вэтэрынара, калі хвароба зацягнецца больш як паўтара дня. Вэтэрынар пры кольках можа шмат памагчы. Няма толькі ратунку, калі прычынай хваробы было аб'яданьне, давёўшае да разарваньня трыбуха ці самых ужо чэраваў.

Прад прыходам лекара трэба хворую жывёлу паставіць у прасторным хляве, добра падаслаць і звольна націраць саламянымі вехцямі шыю, грудзі, брук, ногі. Калі ёсьць пад рукой, можна ўзяць да націраньня тэрпэнтывы алей або раствор камфору ў сьпірце.

Памысны ход хваробы пазнаецца патым, калі перастаюць брушныя болі — каб

толькі ня лопнуў трыбух, пры чым таксама перастаюць болі, — калі зраўнуецца цяплыня ўсяго цела (вушэй і храпаў), калі жывёла пачне аддаваць кал і моч.

Благі канец хваробы варожыць, калі болі стала ўзрастаюць, калі выступае зімны пот, не наступае развальненьне, а вушы і ногі стала астаюцца зімнымі. Знак гэта, што хвароба вельмі паважная і астаецца толькі або клікаць лекара, або дабіць безнадзейна церпячую жывёлу.

В. Б—скі.

## ГАСПАДАРЧАЯ ХРОНІКА.

Камісія Помачы Беларускай Студэнскай Моладзі пры Бел. Нац. К—це сарганізавалася і прымае дабравольныя складкі. Старшнёй Камісіі ёсьць інж. Л. Дубейкаўскі, сэкрэтаром — мр Я. Шутовіч, скарбнікам — Д-р Ст. Глякоўскі. Абавязкам кожнага беларуса ёсьць запісаць у Камісіі сваю, хоць бы найменшую, месячную складку. Адрэс Камісіі: Вільня, Завальная 1—1. З паза Вільні ахвяры трэба адрэсаваць на імя скарбніка Камісіі Д-ра Ст. Глякоўскага (Завальная 1—1).

Свае сваіх не пазналі? Дня 2 сьнежня 1934 г. адбыўся ў Варшаве гадавы зьезд „С.Т.О і „Р“ агульнапольскай фаховай арганізацыі земляробства, куды ўцягнана і земляробства наша, беларобства. Вось-жа на гэтым зьездзе прысутныя наракалі, што адміністрацыйныя ўлады ня пускаюць іх працаваць на абшары ваяводзтва палескага (ваяводай там палк. К.—Бернацкі). Гэтая самая гісторыя была і на зьездзе тэй-жа арганізацыі ў Беластоку. — Ня станем тут адгадваць, ці гэткае няўпущаньне ёсьць адным толькі непаразуменьнем „пасваячаных“ людзей ці сапраўды сьведамым адпорам. Важна толькі тое, што польскія „дабравольныя“ арганізацыі на беларускіх (і ўкраінскіх) абшарах бяз помачы ўладаў адміністрацыйных працаваць ня могуць.

Ідэовы крызыс польскай спажывецкай коопэрацыі. Ведамы польскі коопэратыўны дзеяч і дырэктар „Spolemi“—у А. Рапацкі меў 13.XI сёл. рэфэрат на тэму „Крызыс капіталізму і крызыс коопэрацыі.“ Наагул, паводле паведамленьня Бюлетэня варшаўскага Т-ва Коопэратараў, прэлегент выказаў зьнявераньне ў далшую жыцьцёвую сілу польскай спажывецкай коопэрацыі.—Думка гэта шмат каму паказалася дзіўнай і неспадзява ай. Таму аднак, хто ведае сягонняшнюю „апеку“ над коопэрацыяй усякіх чыньнікаў некоопэратыўных, становішча і думкі грам. А. Рапацкага будучь хіба зразумельмі: не сакрэт-жа, што польская коопэрацыя перастае быць... коопэрацыяй.

## Наша пошта.

П. Гап—ак: Ці атрымалі Вы ўрэшце нашы пісьмы? Адказы даваліся Вам аж тры разы. Нейдзе каля Вас мусіць ёсьць добры „прыцель“, каторы Вас сьдэражэ. Пішце.

Я. Мат—нак: Адказ высланы пісьмом; ці атрымалі? Зьбірайце падпіску. Прывітаньне.

М. С—ка: Усё, аб чым Вы прасілі, выслана. Непаразуменьне выйшла толькі з адрэсаваньнем рахунку. Калі высланы рахунак не падходзіць, дык паведамеце, паправім. Абцяжанага апісаньня яшчэ не атрымалі і таму не зьямшаем. Як там справа падпіскі? Падумайце!

Я. Ген-уш: Усё што Вы прасілі — выканана. Выняткава можам Вам выслать поўкамплета. Але падпіску прысылайце зараз.

П. Русак: Так, фахова я асьвета нам вельмі патрэбная. Патрэбны і працаўнікі Вы маглі-б нам вельмі памагчы, калі-б сабралі у сваёй ваколіцы дзесятку падпішчыкаў Аб варунках падпіскі даведаецца з самай „Самапомачы“ (на вккладцы). Працуйце, не апускайце рук!

А. Сен-іч: Калі куры ліюць, то гэта знак, што ня маюць у сабе матэрыялу, з якога маглі-б будаваць скарupu яйка. Паправіць гэты недастатак можна дадаючы курам у асобным карытцы патоўчаную крэйду, гашаную вапну, цэглу, квір, дзераўляны вугаль. — Папрабуйце гэтыя спосабы і аб рэзультатах паведамеце.

А. В-скі і Б. Су-ач: Выканаўчых распараджэньняў да ўставаў аб задоўжаных яшчэ няма і таму аб іх у гэтым нумары ня пішам. Сусім слухна кажаце, што з гэтых законаў наш мужык скарыстае мала, бо яны не для яго пісаны.

Бр. Даніловіч: Вам „Самапомач“ высыласца акуратна і гіне гдзесь у дарозе. Замест недайшоўшага пасылаем другі экзэмпляр „Самапомачы“ за м-ц лістапад.

В. За-ім і П. Бодак: Адказы Вам высыласца асобнымі пісьмамі. Прывет.

Інж В. Ру-а: к: календары высланы, ці атры малі?

## Прысланае

у рэд. „Самапомачы“:

1. „Український Агрономічний Вістник“ кварталынік, кніжка 3-яя 1934 г. (Львоў, Рынак 10.-ІІ. Рэдактар Інж.-Др. Е. Храпливий),

2. „Agronomja Społeczna“—месячнік, (Warszawa, Kopernika 30. Red. Dr. A Wojtysiak).

3. „Коопэративна Республика“—месячнік, (Львоў, вул. Міцкевіча 12. Рэдактар Д-р. К. Коберський.

4. Kalendarzyk na 1935 г. Chrześc. Spółdz. na Antokolu w Wilnie.

5. Як управляти й погноювати наші ґрунты?—інж. А. Романенко.

6. Беларускі Народна-Гаспадарскі Календар на 1935 г.

7. Сьмерць К. Каліноўскага — поэма М. Машары.

8. Беларускі Адрыўны Календар на 1935 год.

9. „Hołas Duśy“ — kniżka da nabaženstva dla Bielarusaj-katalikoj, vyd. II.

### Праця „Зьместу.“

	бач.
19. Агарод . . . . .	32
20. Сад трэба таксама гнаіць . . . . .	33
21. Чорная мытуха (панос) або параліж . . . . .	33
22. Як у розных краёх гадуець куранят . . . . .	34
23. Каб курыца не квактала . . . . .	34
24. Падкармливаньне пчол на зіму . . . . .	35
25. Дбайма аб мёдазбор . . . . .	35
26. Ад Т-ва „Пчала“ . . . . .	36
27. Праспэкт Завочных Курсаў Т-ва „Пчала“ . . . . .	
28. Панская ласка на рабым кані ездзіць . . . . .	42
29. Zagaza hryba ŭ budoŭli . . . . .	42
30. Пустазелье гэта абжора і злодзей нашых палёў . . . . .	43
31. Губеце майскіх жукоў . . . . .	44
32. Vukarystoŭvajcie sonca! . . . . .	44
33. Май у пчалыніку . . . . .	45
34. Летняе гнаенне агародаў . . . . .	45
35. У абарону сьвіней . . . . .	46
36. Карбункул . . . . .	46
37. Лекарскія зёлкі . . . . .	47
38. Як гаспадарыць малаком чэская гаспадыня . . . . .	48
39. Будзем рахаваць! . . . . .	52
40. Zasiemki ab chatnim hrybie i krychu ab budaŭlanaj technicy . . . . .	52
41. І на папары трэба гаспадарыць . . . . .	54
42. Новыя гадаўляныя законы . . . . .	56
43. Шкоднік пядзямер . . . . .	57
44. Яблынная моль . . . . .	58
45. Пчалярскі лемантар . . . . .	58
46. Як я збіраю і асаджваю рой . . . . .	59
47. Як нішчыць мурашкі ў вульлі . . . . .	59
48. Як гаспадарыць малаком чэская гаспадыня (канчатка) . . . . .	59
49. Як збіраць і прыгатаўляць грыбы . . . . .	60
50. Dzie karać studni, kab natrapić na vadu . . . . .	64
51. За сярпом плуг . . . . .	65
52. Перад сяўбой азімінаў . . . . .	66
53. Сейце азімую выку . . . . .	67

	бач.
54. Сухоты — сухоты скаціны . . . . .	68
55. Чырвонка ў сьвіней . . . . .	69
56. Калі і як збіраць садовіну? . . . . .	70
57. Сок з агрэсту бяз цукру . . . . .	70
58. Сьпяленьне мёду . . . . .	71
59. Лек ад укушэньня камароў, пчол, мух . . . . .	71
60. Гарачая веда як сродак процішкоднікаў на хатніх вазонах . . . . .	71
61. Як збіраць і прыгатаўляць грыбы (канчатка) . . . . .	72
62. Гадуйма авечкі . . . . .	77
63. Аб аўчыныцы парад гарбаваньнем . . . . .	77
64. Тры гадаўляныя цікавасьці . . . . .	78
65. Сап (насацізна) . . . . .	79
66. Як скормліваць бульбу . . . . .	80
67. Аб зімовым гнязьдзе для пчолаў . . . . .	81
68. Кармленьне пчолаў . . . . .	81
69. Закавашваньне агуркоў (спосаб узраічскі) . . . . .	82
70. Што рабіць з памідораў . . . . .	83
71. Як перахоўваць бульбу . . . . .	88
72. Jak hadavać trusoŭ . . . . .	88
73. На сенажацях увосені . . . . .	91
74. Як даіць каровы . . . . .	92
75. Аб ськіданьні . . . . .	93
76. Пчаляру у мцы кастрычніку . . . . .	94
77. Што рабіць з памідорамі . . . . .	95
78. Як гаспадарыць чэская гаспадыня на вёсцы . . . . .	95
79. Пашу трэба падлічыць наперад . . . . .	98
80. Jak hadavać trusoŭ (kančatak) . . . . .	98
81. Чаму гніе бульба . . . . .	99
82. Матыліца . . . . .	101
83. Новыя законы аб задоўжаных . . . . .	101
84. Як садзіць сад . . . . .	102
85. У садку ўвосені . . . . .	104
86. У пару цяленьня кароў . . . . .	106
87. Аб hadoŭli aviečak . . . . .	106
88. Жываплот . . . . .	108
89. Кармленьне і дагляд кароў узімку . . . . .	110
90. Колькі ў коняў . . . . .	111

