

Самапомач Сатаротас

Двугднёвы беларускі папулярна-гаспадарскі часопіс.

№ 14 (67).

Год VI.

Вільня.

10.IX.1937 г.

РЭДАКЦЫЯ:

Вільня, Полацкая
вул. № 9—4.

Рэдактар прымае
ад гадз. 9 да 11 ран.

АДМІНІСТРАЦЫЯ
Вільня, Завальная
№ 1.

У блудным коле.

На адным з апошніх палітычных зьездаў у Вільні (О З.Н. — 15.VIII) прадстаўнікі польскае інтэлігенцыі жаліліся, што мясцовае насельніцтва ня горніцца да... асьветы. Гаварыў гэта чалавек, які жыве і дзеіць, як відаць з справаздачы гэнага зьезду, на абшары павету Пастаўскага (Віленшчына). Ня ведаем, што паслужыла прычынай да гэткага абвінавачваньня нашага насельніцтва. З свае практыкі толькі ведаем, што куды толькі ў гэтым і суседніх паветах ня трапілі беларускія часопісы нашага выдавецтва („Самапомач“, „Шлях Моладзі“, Chryścijanskaja Dumka“), усюды дагэтуль чыталіся яны й чытаюцца з вялікай любасьцю і зацікаўленьнем. Але гэта толькі „між іншым“.

Возьмем іншы прыклад з штодзеннага жыцьця.

Вось якраз у палове верасьня (ад 12 да 17.IX) арганізуецца ў Варшаве вялікі міжнародны зьезд прысьвячаны справе цьвярозасьці. Будуць там людзі гаварыць гарачыя прамовы проціў „найбольшага зла на сьвеце“, проціў алькаголю. Але што ўсё гэта значыць датуль, пакуль у кожным мястэчку, у кожнай вуліцы места ёсьць прынамся па аднэй, а то й па больш манаполькаў, за якімі стаіць дзяржаўны скарб, стаіць сама дзяржава. Аб самагоншчыках тут ужо і не гаворым.

Яшчэ выразней кідаецца

гэта ў вочы пры прадуктах манаполю табачнага.

Усё гэта — апрача асьветы — можна сказаць — прадметы збытку, без якіх можна і абыйсьціся.

Але вот яшчэ адзін „нумар“: розныя „сьветачы навукі“ і „поступу“ наракаюць на селяніна, што ён „цёмны“, што ня йдзе за поступам, за культурай, што не стасуе ў гаспадарцы новачасных машынаў, штучных гнаёў і г. д. і г. д. Больш таго: пад відам „дарадчыка“ друкуюцца й пускаюцца ў народ нязьлічаныя брашуры, якія „імям навукі“ накідаюць селяніну стасаваньне названых ужо штучных гнаёў, зусім ня рупячыся аб тое, ці гэта таму-ж селяніну аплаціцца. У паняцьці выдаўцоў такіх брашур, як і ў паняцьці права, брашуры гэтыя гэта толькі рэкліма, але ў паняцьці не заўсяды з усім абазнанага селяніна гэта ёсьць „навука“ роўная з першым лепшым падручнікам угнаеньня ці гадоўлі расьлін наагул. Бо й гэта-ж — „друкаванае слова“.

Гэткіх прыкладаў можна знайсці і больш, значна больш. Але ці-ж яшчэ гэтага мала, каб паказаць, што і пры найлепшай волі ня можна „шыць культуру“ для кожнага на адзін капыл? А калі спэцыяльна гаварыць аб культуры земляробскай, аб пашыраньні стасаваньня **штучных гнаёў**, дык тут прэтэнсіі можна й трэба мець не да сялянства, а да

тых, хто на гэтыя гнаі ўстанаўляе і бяззьменна трымае высокія цэны. І тут трэба паўтарыць за іншымі газэтамі вестку, што польскія штучныя гнаі, таксама як і цукар, тацейшыя для земляроба заграніцай, чым у самай Польшчы. Сьмела можна сказаць, што калі-б данскі, нямецкі ці голяндзкі земляробы мусілі плаціць так высокія ў параўнаньні з збожам цэны за земляробскія прадукты, дык і яны бы гэтых гнаёў ня куплялі і не стасавалі. А някультурнасьці названым загранічным земляробам сягоньня ніхто закінуць ня можа.

Але шукайма праўды да канца.

За 100 клг. 21 працэнтага азотняка селянін у Польшчы плаціў сёлета вясной 115 клг. жыта, а ў 1928 г. — 95 клг.; за 100 клг. 16 працэнтага супэрфосфату сёлета плаціў 44.4 клг. жыта, а ў 1928 г. — 32.8 клг.; за 100 клг. 20 працэнтай паташавай солі сёлета плаціў 32.2 клг. жыта, а ў 1928 г. — 19.2 клг. — Ад вясны да восені азотняк і паташныя гнаі патанелі на якія 3—5 прац., фосфарныя-ж гнаі ані рухнулі. І ці-ж пры гэтых цэнах можна селяніну нашаму з чыстым сумленьнем радзіць ужываць сягоньня штучныя гнаі? Не!

Дык дзе выхад? Спрабуйма адказаць і на гэта пытаньне. За апошні час шмат арганізавалася розных камісій і падкамісій „дзеля барацьбы

з дарагоўляй". Урад ня раз уздабываўся нават на такія рэчы, як скасаваньне розных картэляў і трэстаў, пасьля чаго патанеў напр. цэмэнт, урад абніжыў цану на водку, але цэны на штучныя гнаі на працягу апошніх дзесяціх гадоў (ад 1928 г.), як гэта было вышэй паказана лічбамі, для селяніна фактычна падняліся і то падняліся вельмі значна. Дык вывад з гэтага ясны: земляробства тады толькі будзе нармальна разьвівацца, калі будзе мець доступ да слушна пацэненых сродкаў прадукцыі, да якіх у першую чаргу трэба залічыць штучныя гнаі. А дзеля таго, што гнаі гэтыя ў Польшчы вырабляе саматолькі дзяржава (казна), дык ад яе і трэба пры кожнай аказіі дамагацца, каб цэны гэтыя як найхутчэй абніжыла. Словаў аб самых толькі спачуваньнях для земляробства ўжо было досыць — патрэбны станоўчы чын. Усякія адмовы гэтага слушнага жаданьня гэта толькі танец у блудным коле, ад якога бяз віны церпіць сам толькі селянін.



Ці Вы ўжо аплацілі падпіску за II-ія паўгодкі? Зрабеце гэта найхутчэй пераказам разрачунковым на конто 40.



Што нясе беларусам О.З.Н.?

На зьездзе вясковага сэктару О.З.Н. у Вільні 15 жніўня сёл., кіраўнік гэтага ж О.З.Н. у на Постаўскі павет Д-р Куркоўскі заявіў, што О.З.Н. будзе працаваць з вэрай у тое,

„што ўлады гаспадарственныя (państwowe), а знача адміністрацыя, суды і войска будуць ачышчаныя ад элемэнтаў няпольскіх;

„што забясьпечаны будзе пераход зямлі парцэляванае пры выконваньні закону аб зямельнай рэформе, да новых уласьнікаў выключна польскай нацыянальнасьці“.

„Гэта ёсьць — казаў далей Д-р Куркоўскі — падставы, каторыя выплываюць з праграмы палкоўніка Коца і адначасна найбольш ляжаць нам на сэрцы“.

ГАСПАДАРСКАЯ ХРОНІКА

Гаспадарска-земляробскі самаўрад. Арганізаваньне па нашых вёсках на польскі лад „Кулэк Рольнічых“ паказалася аканчальна няўдачным. Дзеля таго генэрал Жэлігоўскі пачаў арганізаваць гаспадарскае жыцьцё ў самых гмінах. Тым часам прабуе шчасьця павет Віленска-Троцкі. Рада гэтага павету 23 м. м ца пастанавіла ўжо ў найбліжэйшым гаспад. годзе 1938-39 не аддаваць ніякіх грошаў „Кулкам“, а за гэтыя грошы асьвету земляробскую вясьці самым гмінам на свой собскі рахунак. — Удача гэтага спосабу пашыраньня гаспадарскай асьветы залежаць будзе ад таго, ці самаўрад у нас будзе сапраўдным самаўрадам, г. зн. калі ўлада ягоная будзе выводзіцца з вольных і незалежных выбараў.

Ушчэпы падаражэюць? Саюз гадаўцоў фруктовых школак аб'явіў, што ў найбліжэйшым сэзоне падыйме цэны на ўшчэпы, бо быццам мінулыя бязсьнежныя але марозныя зімы у школках парабілі вялікія страты. Падвышка мае выносьць аж 60 працэнтаў. З кругоў гаспадарскіх аднак адзваюцца супроць гэткага падвышэньня галасы спраціву. Раз што калі й былі нейдзе шкоды, дык былі яны толькі

частковыя, а далей, — і земляробы мелі сёлета ня меншыя шкоды з прычыны сушы. З гэтых і падобных прычын земляробскія кругі выражаюць згоду падвышыць цану ушчэпаў на 10, найвышэй на 15 працэнтаў.

Справа гарадзкой лядоўні ў Вільні. Колькі год ужо цягнецца справа пабудаваньня ў Вільні вялікай новачаснай лядоўні, якая вельмі аблегчыла б гандаль земляробскімі прадуктамі, што хутка псуецца пры звычайнай тэмпературы. Апошнім часам гэта справа прыймае ўжо формы больш выразныя, бо магістрат купіў ужо на гэту мэту асобную нярухомасьць пры вул. Пілсудзкага № 44.

Пажар у конным заводзе ў Красным. У жніўні м-цы ў ведамым конным заводзе князя Чарторыйскага (Любліншчына) ў Красным паўстаў грозны пажар, які між іншым спаліў адзінаццаць заводных кабыл і пяцьра жарабят. Агульныя страты аблічаюць на 250 тыс. зл.



Ziemlarobskaje pytańnie ў Kitaju i ў Japonii.

Kanflikt, ci lepiš skazać vajna kitajska-japonskaja Źnoŭ zviarnuła vočy celaha švietu na Kitaj, jaki pavodle liku žycharaŭ (455 mil.), žjaŭlajecca najboľšaju dziaŕžavaju Źsiaho švietu.

Boľšaja častka kitajcaŭ zajmajecca pracaj na ziamli. Niama adnak na šviecie druhoja takoha kraju, u dadatku z hetak staradaŭnaj kulturaj, katory da sia hoŭnia mieŭ by tak zanedbanuju i tak prymityŭnuju ziemlarobskuju kulturu, jak jaje maje Kitaj. U celym Kitaju, tak jak i ў Japonii, najboľš siejuć ryžu: kala 500 miljonaŭ pikul (adzin pikul = 60.479 klh), jakija čuč čuč tolki chapajuć na pakryćcio hadavoja zapatrebavańnia. Pradukcyja pšanicu (378 miljonaŭ pikul) zusim nie chapaje na pakryćcio nutranaha zapatrebavańnia i tamu jak ryž, tak i pšanica siudy stała pryvoziacca z zahranicy.

Ziamielnaja Źlasnaść u Kitaju čyba najdrėbniejšaja va Źsim šviecie: na haspadarku vypadaje 1.43 - 2.13 ha. U hetak razdroblenych haspadarkach pa novčasnamu haspadaryć nia možna. Tolki 8 prac. usia-

ho Źložanaha ў kitajskija haspadarki kapitalu prypadaje na haspadarskija investycyji i... mašyny, a Źsia rešta, h. zn. 92 prac. prypadaje na hrunt, budynki, fruktovyja drevy i kusty!

Apračaŕyžu i pšanicu, hadujuć jašče kitajcy harbatu i matyloŭ-šoŭkapradaŭ (jadvabnikaŭ), ale dachod z hetaha, u paraŭnańni z kulturami papiarednimi, wielmi niaznačny.

Ad času, kali Kitaj staŭsia respublikaj, prezident jahony Sun Yat-Sen usimi siłami staraŭjecca padniać produktyŭnaść prac u ziemlarobstvie i znajsci rynku zbytu dla kitajskich vyvoznich tvaraŭ. Nad palepšańniem sposabaŭ pracy ў kitajskim ziemlarobstvie dbaje „Centralnaja Ziemlarobskaja-Dašledčaja Stancyja“, a standaryzavańniem (uadnastajnieńniem) produktaŭ na vyvaz zajmajecca „Biuro Standaryzacyjnaje“.

Nie zvažajučy na najboľšy Ź šviecie ziamielny hoład u Kitaju, vialikija abšary ziamli lažać tam niaŭžytkami. Kab hetyja abšary nie lažali darma, centralny kitajski Źrad u Nankinie zavioŭ tymčasam dakładnuju kontrolu Źsich niaŭžytkau. Kali da troch hadoŭ pašla praviedzienaj Ź danaj miascovašci kėntroli niaŭžytki nia buduć abrahlacca, i kali Ź praciahu daľšych piacioch hadoŭ uradžai z hetych nanova abroblenych

Што, як і калі рабіць?

(Земляробская тэхніка).

Як вылечыць нядойную часьць вым'я.

Каровяе вым'я падзелена на чатыры часьці („чвэрткі“). Ад кожнай такой чвэрткі вядзе спецыяльны провад, які кончыцца струкам (сіскай). Кожная карова павінна, знача, мець чатыры струкі, праз каторыя выдойваем малака, якое вытварылася ў кожнай чвэртцы вым'я. Людзі здаўна заўважылі, што калі ня выдойваць дакладна малака, або калі зусім перастаць даіць карову, дык малочныя гручолы пачынаюць працаваць што раз слабей. Кажам тады, што карова дае менш малака. Калі зусім перастанем даіць карову, г. зн. выдайваць з вым'я малака, дык хоць праз нейкі час малака йшчэ будзе вытварацца, то аднак з часам вым'я, ня змушанае даеннем да працы, зусім перастане вырабляць малака. Гэтым тлумачыцца, чаму зьявляюць жывучыя дзіка на свабодзе наагул даюць малака вельмі мала. Па нараджэньню жарабяці ці цяляці малака вытвараецца датуль, пакуль цялё сьсе. Але калі яно падрасьце і перастане ссаньнем апаражняць матчына вым'я, дык і малака вельмі хутка перастае выдзяляцца.

Карова гадаваная чалавекам ад бязупыннага даення змушаная бывае вытвараць значна больш малака, чым трэба гэтага малака для пракармленьня цяляці. Чалавек карыстае з гэтае свомасьці каровы, бо з прададзенага малака мае значны даход. Зразумелая рэч, што каб мець шмат малака, трэба карову

ня толькі стала даіць, але й дакладна выдойваць, да апошняй каплі, бо толькі гэтым спосабам змушваем вым'я да большай чыннасьці.

Аднак, як увесь арганізм каровы, так і ейнае вым'я часта недамагае і тады стала ці да часу менш дае малака. Калі карова зарывае (перастае выдзяляць малака), дык тады зарастае сам малочны провад, якім адводзіцца малака. Натуральна, што калі сьценкі гэтага проваду зрастуцца з сабой зусім, дык малака праз яго зусім ня можа прайсьці. А як малака з нейкай чвэрткі вым'я ня мае выхаду, дык гэта чвэртка перастае і вырабляць малака і карова не дае тады ўжо гэтулькі малака, колькі магладцаць.

Зрастаюцца сьценкі струка вым'я найчасьцей пасля запаленьня вым'я, на што ў нас найчасьцей не звачваюць блізу ніякай увагі. Пры запаленьні вым'я дойнасьць каровы сільна зьмяняецца, а калі да гэтага далучыцца йшчэ зарост струка, дык карова наагул траціць на вартасьці, хоць-бы з іншага боку яна была і вельмі добрай.

Калі струк вым'я толькі што зарос, дык можна яго йшчэ вылечыць, бо зрастаньне ягонае адбываецца не адразу а памалу. Паступаем гэтак:

Бяром тонкую баранюю струну (ад скрыпкі) і ўводзім у струк так, каб яна ўвайшла ў вым'я на 1 см.

Гэтак уведзеную струну пакідаем у струку на 12 гадзін і пасля гэтага закладаем струну сьвежую. Струна гэта ад вогкасьці ў струку пучнее (бракне) і расшырае провад (канал). Па некалькіх днёх уводзім струну грубейшую, нпр. ад віолончэлі, і ўрэшце басовую. Па некалькіх тыднях провад струка значна расшырыцца, а дзеля таго, што ўсё гэта робіцца не адразу, а ступаньва, дык карова не адчувае ніякага болю.

За кожным разам пры выманьні струны струк трэба выдаіць, знача карова ўжо тады доіцца двойчы ў дзень (кожныя 12 гадзін). Калі-ж провад досыць расшырыцца, дык можна тады ўжо даіць карову і трэйчы ў дзень і струны больш не закладаць. Паўтараецца закладаньне струны тады, калі заўважыцца, што струк пачынае ўзноў зарастаць.

Паз.

Конскія вочы.

Вочы гэта вельмі важны орган ня толькі дзеля таго, што жывёла сьляпае, асабліва конь, вельмі траціць на вартасьці, але і з тае прычыны, што можа акалечыцца сама, а так-жа акалечыць і чалавека. Коні з слабым зрокам вельмі пужлівыя, бо кепска адрозьніваючы прадметы, пужаюцца абы чаго, што толькі зьявляюць пабачаць, напр. камень, курыцу і г. д. Гэтка пужлівасьць коняў была не адзін раз прычынай няшчасьцяў.

Купляючы каня трэба звачваць увагу, ці вочы ягоныя здаровыя, ці конь відзіць на абодва бакі,

abšaraū nie dasiahnuē peīnaj najmienšaj miery, dyk abšary takija ad papiaredniaha ūlašnika budú adabgany i addadzienu va,skovym kitajskim kalanistam, jakija m. inš, u harystych miascoch budú hadavač vi-nahrad.

Ciažka taksama pradstaūlajecca sprava ziembra-robstva i ū Japonii.

U Japonii zusim niama ūlašnikaū sielskich haspadarak u razumieīni eūropejskim, a jošć tolki „viečny ja“ arendatory, jakija arendu placiač častkaj (50—75 prac.) sabranych ziembraobskich praduktaū. Ūlašnikami-ž vahromnistych časta ziarnielnych abšaraū žjaūlajucca vyklučna mahnaty, šlachta, klaštary i apošnim časam pramysłovyja koncerny. Hetak napr. pavodle statystyki 1935 h. u Japonii bylo 5¹/₂ miliona haspadarak i ūsie jany byli ū arendzie. A ū hetym ahulnym liku bylo tolki 200 tysiač haspadarak, abšar katorych byū bolšy jak 3 ha. Taksama japoncy siejuc najbolš ryž. Niama adnak dasloūna dvuch pa sabie nastupajuč, ch hadoū, kab nia stalasia jakaj katastrofa (ziemlatrasieīnie, i inš), pašla katoraj nastupaje hoład. Sialanie tady lezuč u lichvierskija daūhi i jašče bolš hniejuč.

Kaniešnašć ziarnielnaj reformy ū Japonii jošć vi davočnaj. Nia mienš vidavočnaj jošć i potreba žmieni sposabu haspadarki — pierachodu ad vyklučnaha hadavaīnia i spažyvaīnia ryžu da zasievaū miašanych. Adnastajnašć adžyūlaīnia japonškaha sialanstva stalasia pryčynaj sklonnašć jaho da šmatjakich chvarobaū. Apošnimi-ž hadami bylo šćvierdžana, što pryčynaj ūsio čašćiej spatykanaj ū japoncaū blizarukašć jošć jak raz adnastajnašć spažyvy. Blizarukašć-ža, jak viedama, apošnimi časami ū japoncaū prybiraje formy pošašć. Heta vielmi pahražaje abaronnaj sile kraju i lamu ūsiemahutnyja ū Japonii vajskovyja kruhi damahajucca ziarnielnaj reformy.

Heta tak-ža honič japoncaū u Kitaj i naahut u Aziju.

Pavodle „Žycie Rolnicze“.

Пішучы ў рэдакцыю, выразна падавайце сваё

імя—прозьвішча.

вёску і

ПОШТУ.

бо гандляры-перакупшчыкі ўмеюць гэтак паставіць каня, што закрываюць усякія ягоныя недастаткі. Лекары-вэтэрынары гэтак апісваюць свомасьці здаровых вачэй:

Здаровае вока павінна быць сухім, незасьлёненым і незачырванелым, няпрыжмураным, павекі павінны быць ненабрэкшыя і бяз фалдаў. Калі каня вывесці з хлява на дзеннае сьвятло, дык не павінен ён часта лыпаць вачыма. Калі ў воку знаходзяцца цёмныя ці чорныя плямкі ці кропачкі, дык можна дапускаць, што конь зусім сьляпы, або ягоны зрок вельмі аслаблены.

Рагавая часць вока павінна быць зусім празрыстай. Дзеля таго, што распазнаньне сьлепаты каня ёсьць часта вельмі трудным, трэба рабіць з ім гэтую пробу.

Уводзім каня ў зусім цёмны хлёў (канюшню) і прад вокам такога каня трымаем запаленую сьвечку. Калі вока зусім здаровае, дык убачым у ім тры зусім выразныя адбіцьці сьвечкі: першае вялікае на рагавой гасьці вока, другое крыху меншае ў глыбіні вока і трэцяе яшчэ глыбей, сусім малое, гэтыя адверненнае „дагары нагамі“ г. зн. полымем уніз. Калі конь сьляпы, дык у ягоным воку пабачым толькі адно адбіцьцё полымя сьвечкі, г. зн. першае на рагавой часці, а рэшту двух не пабачым, бо вока мутнае.

Хочучы пераканацца аб сьлепаце каня, можна правесці яго па дарозе, на якой паложым якуюсьці перашкоду, напр. жордку на $\frac{1}{2}$ мэтра ад зямлі. Конь, які добра бачыць, лёгка пераступіць жордку, не задзеўшы яе нагамі, конь-жа сьляпы аб такую жордку зачэпіцца нагамі.

Пераробка лёну й канпель.

Якасьць лянной ці каняплянай саломы ў вялікай меры залежа ад сорту валакністых расьлінаў, правідловасьці абробкі ральлі, ейнага ўгнаеньня, уласьцівага часу й гусьціні засева, дагляду, пагоды пад час прарастаньня, ад часу зьбіраньня з поля і г. д.

Але трэба ведаць, што йзнайлепшай лянной ці каняплянай саломы пры няўмелай пераробцы можам атрымаць тавар бязвартасны — таннае пакульле, якое пойдзе

Коні дастаюць часта г. зв. месячную сьлепату. Гэта ёсьць запаленне цэлага вока, якое паўтараецца бяз ніякай відомай прычыны ў месячных водступах. Месячная сьлепата кончыцца сьлепатою цэлай.

Кожнае вока ёсьць органам вельмі далікатным і таму ня можна лячыць яго спосабам „хатнім.“ Пры запаленьнях, мэханічных параненьнях і г. д. трэба шукаць помачы лекара вэтэрынарыі. Самому-ж найвышэй можна стасаваць прамываньні вока пераваранай і адстуджанай вадой.

Калі гаварыць аб прычынах вочных хваробаў каня, дык насамперш тут трэба прыпомніць стаяньне ў цёмным хляве і кармленьне з-за высокай драбінкі (ясьлі), з каторай конь дастае сабе сена ці іншы корм. Конь пры гэтым змушаны бывае высака падыймаць галаву, пры чым і зацярушвае вока пылам, сьмяцьцём, вострай мякінай і інш. Усё гэта ёсьць першым крокам да запаленьня вока, а пасьяля і да сьлепаты. Дык лягчэй такой хваробы сьцерагчыся, чым з яе лячыцца.

на найгрубейшыя тканіны, як мяшкі й інш.

З гэтай прычыны трэба зьвярнуць належную ўвагу на ўласьціваю і правільную пераробку лёну і канпель. Разгледзімо гэтыя працы па парадку.

Сартаваньне лянной ці каняплянай саломы перад мачэньнем або рашэньнем.

Ведама, што хутчэй вырасіцца салома грубая, як тонкая, бо грубая салома мае большыя поры („пустыя“ мясцы). Дзеля гэтага трэба перад усім аддзяліць салому грубую ад тонкай. Гэтак атрымаем два гатункі валакна: лепшае — з тонкай саломы, і горшае — з грубой.

Акрамя таго знаём, што кароткая салома, зьмяшаная з доўгаю, пры пераробцы дасьць шмат страт, бо кароткае валакно, хоць часам і вельмі добрае, пры выціраньні ці трапаньні высунецца з рук і палляцьці у пакульле.

Таксама жоўтая салома вымагае іншага часу рашэньня, чымся зялёная ці бранзавая і дае валакно іншага гатунку.

Дзеля таго лянную ці каняпляную салому сартуем, зьвяртаючы ўвагу на яе даўжыню, грубіню і ступень сьпеласьці.

Калі каняплі былі сееныя на валакно і на насеньне, г. зн. калі асобна вырывалі пласконі і асобна мацеркі, дык асобна так-жа іх трэба вымочываць і перарабляць, бо йнакш дадуць валакно розных гатункаў.

Пры сартаваньні трэба асобна складаць салому доўгую, тонкую, жоўтую, і асобна такую самую салому, але грубую. Акрамя таго, ка-

Инж. Ад. Клімовіч.

Асновы земляробскай эканомікі.

9)

Але ня толькі якасьць глебы змушае часам у адной гаспадарцы завесці больш як адзін севазварот. Напр. калі хутар выпадае доўгі, ярста і больш, дык тады на грунтох бліжэйшых да гаспадарскіх будынкаў заводзім зьмену для такіх расьлін, як буракі, морхва, азямая віка, конскі зуб і мешанкі на зялёную пашу — іх лягчэй звазіць, лягчэй пад іх гнаіць поле, і лепш іх пільнаваць ад польнай крадзежы.

Урэшце слоў колькі аб самым заводжаньні севазвароту. Сказана было ўжо, што для ўнікненьня стратаў найлепш заводзіць севазварот не адразу, а паступова. Расьліны больш пераборлівыя, а так-жа такія, пад каторыя не пасьпяваем належна прыгатаваць грунт, у першым годзе пакідаем на тых палёх, на якіх яны прыйшлі-б у севазвароце „старым“. На „старым“ таксама месцы з канешнасьці пакідаем усееную ў яравое збожа канюшыну, а азімае збожа сеем па канюшыне і па стручковых рась-

лінах. Для збожа яравага і для пашных мешанак выбар поля бывае ўжо вальнейшым, а йшчэ вальнейшым для лубіну і для бульбы: лубін даём звычайна на поле запушчанае, а бульбу можам садзіць усюды, дзе пагноім хляўным гноем, незалежна ад таго, што на гэтым полі было перад тым.

Мяркуючы, дзе сеяць збожа азімае (аб гэтым трэба думаць адразу, падзяліўшы поле на зьмены), шукаем перад усім для яго канюшынішча і поле па стручковых мешанках, а таксама пшанішча, аўсянішча, а нават бульбянішча (жыта бульбянішча ня любіць: за пухнае!): па канюшыне, мешанцы і па бульбе можна сеяць пшаніцу, а па пшаніцы і аўсе, адпаведна падсеяўшы гнаёў штучных, сеецца жыта. — Яравое збожа сеем пасьяля аюпнін і пасьяля збажавін азімых. У гэтым апошнім выпадку, сабраўшы азімае збожа, найлепш зараз-жа засеяць на заараньне ўвосені лубін ці іншую стручковую расьліну. — Сільна запушчаныя ніўкі, прад тым як увясці ў круг нармальнага севазвароту, трэба выраўнаць, абсейваючы лубінам ці пакідаючы на год пад чорным папарам.

Плян „З пустога і Салямой не налье“. Тым **гнаеньня**. больш ня можа бязспынна радзіць зямля, нічога не атрымоўваючы ў замен. А гэта замена й ёсьць гнаеньнем.

роткую салому дзелім на грубую і тонкую. Аддзяляем так-жа салому перасьпелую — бранзовую ад саломы недасьпелай — зялёнай. Пасартаваную салому вяжучь у снапы грубінёй каля 30 см.

Як расіць-слаць лён? Найбольш адпаведным месцам для сланьня-рашэньня лёну ёсьць непадмоклыя сенажаці і пасьбішчы, паложаныя ў зацішы, напр. каля лесу і г. п. Калі няма такіх мясцоў, дык з бяды можна расіць лён на нізка скошаным аржышчы, на ляннішчы, а таксама на белай канюшыне. Трэба толькі глядзець, каб лён не ляжаў на зямлі, бо тады псуецца валакно. На чырвонай канюшыне кепска расіць лён, бо яна яго прарасьце і тады лён аднолькава ня вырасіцца, а сам гатунак валакна будзе горшы. Наагул прарастаньне пасьцеленага лёну ёсьць некарысным; каб раўнамерна вырасіўся яго трэба пераварочываць. Пераварочываем лён раз, або калі дажджы часьцейшыя, дык і два разы, па 5—10 днях пасьяля высьцяленьня. Пры сухой пагодзе трэба высьцелены лён раз ці два паліваць вадой.

Трэба ўважаць, каб лён ня быў высьціланы пластам грубшым як 1—1½ см. Час сланьня лёну трывае ад 2-х да 4-х, а нават і да 6-х тыдняў.

Сказаць, калі высьцелены лён трэба ўжо зьбіраць, даволі трудна; але гэта вельмі важна, бо ад гэтага залежа вартасьць валакна. Кожны асобна высьцелены гатунак лёну пробуем асобна, ці валакно лёгка адстае ад сьцябля, ці на сьцяблі па зламаныні не астаюцца дробныя валаконцы.

Вылежаны (вырашаны) лён зьмяняе на сьцелішчы цёмны свой колер на сьвятлейшы. Гэта й знача, што збліжаецца канец рашэнь-

ня. Трэба тады вельмі часта прабаваць, ці лёгка адстае валакно ад сьцябля. Найлепш гэта пазнаем, калі высушым колькі саломінак, сатром іх і вытрапаем.

Мачэньне лёну й канапель. Мачэньне лёну ў нашых умовах, калі ня маем адумысных мачылішчаў і часам няма адпаведнай вады, дае горшы тавар ад рашэньня.

Канаплі менш пераборлівыя і іх пераважна мочым.

Калі-ж лён ці канаплі мочым, дык памятайма, што найадпавяднейшай да гэтага ёсьць вада мяккая, якая ня мае ў сабе вапны й жалеза, якія валакно шкодзяць.

Усялякія сажалкі, меншыя вазаў і рэчкі, у каторых вада павольна працякае, гэта месца да мачэньня лёну ці канапель. лепшымі мачылішчамі зьяўляюцца штучныя й адпаведна ўладжаныя ямы, у каторых можна зьмяняць ваду.

Мачэньне трывае ад 5 да 14 дзён, залежна ад цяпліні і якасьці вады.

Пры мачэньні часьцей і пільней як пры рашэньні трэба прабаваць, ці лён гатовы. Пробы гэтыя робяцца таксама, як і пры рашэньні.

Мачэньне, а пасьяля рашэньне лёну. Пры гэтым спосабе аддзяляньня валакна ад кастрыцы, спачатку праз колькінаццаць дзён саломы мочыцца, а пасьяля сьцеліцца і росіцца да часу, калі лён ня станецца гатовы, вырашаны

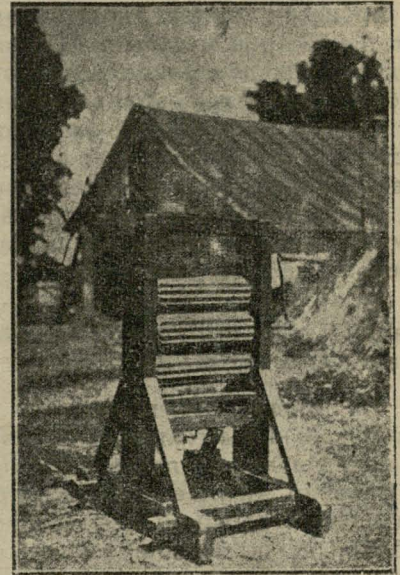
Гэты спосаб не найгоршы, асабліва калі хочам атрымаць валакно бялейшае і адначасна мацнейшае.

Трэба йшчэ ведаць, што калі вада ня была добрай, дык кароткае мачэньне не сапсуе валакна.

Сушэньне лёну й канапель. Найлепш сушыць лён і канаплі на сон-

цы, бо тады атрымоўваецца добрае, мяккае і белае валакно. Для таго-ж, каб лён ці канаплі можна было высушыць і перарабіць яшчэ „з сонца“, трэба і канаплі і лён сеяць раней. Трэба памятаць, што сушэньне лёну ў печах у Польшчы забаронена законам. Пры сушэньні лёну на сонцы, разстаўляем яго стрэшкамі, якія пасьяля пераварочываем.

Мяліва лёну й канапель. Мнецца лянная ці канапляная саломы



Вальцовая мяльніца.

па тое, каб паламаць адзеравянеўшую кастру і часткова адклеіць валакно. Стасаванае часта сухое біцьцё пранікам па гарачым з пачы лёне, а пасьяля мяліва на звычайнай мяльніцы, якая сільна здзірае кастрыцу з валакна, ёсьць неадпаведным, бо псуе валакно.

Лепшай ёсьць мяльніца вальцавая. Гэта машына не дарагая, а

Добры гаспадар, стала сьледзячы рост расьліны на полі, паводле колеру й сілы росту расьліны прынамся ў прыблізнасьці пазнае, якіх гнаёў у гэтай глебе не хапае. Найлепш, калі гэту нястачу можна запоўніць гноем хляўным ці зялёным. Хляўны гной даецца наўперад пад акупніны; пад збожа непасрэдна хляўны гной даецца толькі там, дзе акупнінаў гадуць мала. Замест хляўнога гною часта даюць гной зялёны.

Састаўляючы плян гнаеньня, трэба наўперад устанавіць, пад каторую расьліну і колькі даецца хляўнога і зялёнага гною і тады толькі ўстанавляецца, колькі трэба дадаць гнаёў штучных.

Стасаваць штучныя гнаі заўсяды трэба з вялікай асьцярожнасьцю. Вымагаюць гэтага як асабліва свомасьці самых гнаёў (якія гнаі даваць пад якія расьліны), так і вырахаваньні гаспадарчыя.

Абрахунак Колькі трэба для гаспадаркі сьяўбы і ўраджаю. сьяўбовага насеньня, залежа ад устаноўленага пляну (паводле абшару празначанага пад засеў). Таксама з абшару абсеенага паасобнымі расьлінамі і з сярэдняга ўраджаю гэтае расьліны на адзінку абшару (напр. на гэктар), адгадваецца ўвесь спадзяваны ўраджай.

Адгадваючы спадзяваны ўраджай паасобных расьлінаў, трэба яго падзяліць на часьці: 1. на сьяўбу, 2. на прахарчаваньне і пашу, 3. на продаж.

Цяглая сіла. Цяглая сіла, ці гэта будуць коні, ці валы, ці што іншае, ёсьць канешным цяжарам у гаспадарцы. Больш аб гэтым была ўжо мова на бач. 19—20.

Мёртвы інвэнтар. Мёртвы інвэнтар служба галоўным чынам па тое, каб належна выкарыстаць працу людзкую і жывёлы. І мёртвы інвэнтар абцяжвае гаспадарку. Таму трэба высьцерагацца, каб ня купляць рэчаў, без якіх можна абыйсьціся (напр. жняўярка), не абмінаючы такіх, якія аплачваюць сябе ў кароткім ужо часе і далей служаць поступу ў гаспадарцы (напр. валачыла, добры плуг, сеялка).

Пытаньне ўстанаўленьня ліку работніцкай сілы ў варунках сялянскай гаспадаркі ня ёсьць істотным. Важнейшым затое ёсьць пытаньне

Гаспадарскіх будынкаў. Тут агулам можа быць правіла, што лішні будынак гэта цяжар, але патрэбны будынак гэта канешнасьць. І яшчэ адно: добры гаспадар пачынае будавацца не ад жылога памешчаньня, а ад... хлява.

да таго мае йшчэ большую вартасць, бо добра аддзяляе валакно і аблягчае працу, а зрабіць такую мяльніцу патрапіць і кожны лепшы сталяр. У такую мяльніцу саломая лянная падаецца вярхамі.

Трапаньне. З памятага валакна трэба аддзяліць паламаную кастрыцу. Робіцца гэта трапаньнем валакна на трапаках ручных ці на калёсных. Аб заваджэньні калёсных трапакоў таксама трэба было б падумаць.

Адразу ня трэпем на чыста, а толькі на палову, калі валакно мае 5—12 прац. кастрыцы. Паколькі днях трэпем такое валакно на чыста. Добра вытрапанае валакно не павінна мець больш як 3 прац. кастрыцы. Кастрыца, якая асабліва ўверсе каліва не адстае ад валакна, не даецца адарваць і трапаньнем: прычынай гэтага ёсьць недармачэньне ці недарашэньне.

Вытрапанае валакно сартуем паводле даўжыні, колеру і гатунку, вагаю больш-менш па 5 клгр.

На продаж прыгатаўляемо валакно толькі вытрапанае, адпаведна пасартаванае і павязанае ў пучкі. Валакно чэсанае вясковым прыладзьдзем (грэбнямі, шоткамі) для фабрыкі ёсьць неадпаведным і яна мусіць яго нанова перачэсываць, а ад гэтага ўзноў бываюць страты. Дзеля таго часаць у гаспадарцы трэба толькі гэтулькі лёну, колькі яго трэба на ўласныя патрэбы.

М. Полішчук.
„Рільнік“.

Цэны ў Вільні

Збожжа 10.IX.37 за 100 клг.

Жыта	23.00—24.25
Пшаніца	28.00—29.50
Авёс	19.00—22.00
Мука пшонная	33.75 46 85
Мука жыт. I O—50%...	36.5С—37.00
„ „ I O—65%...	34.00—34.50
Мука разовая да 95%...	26.50 -
Вотрубы пшонныя	16.00—
Вотрубы жытнія	15.00—15.50
Семя лянное в. 90%	39.00 39.50

Малочнае, 7.IX.37 за 1 кілэ.

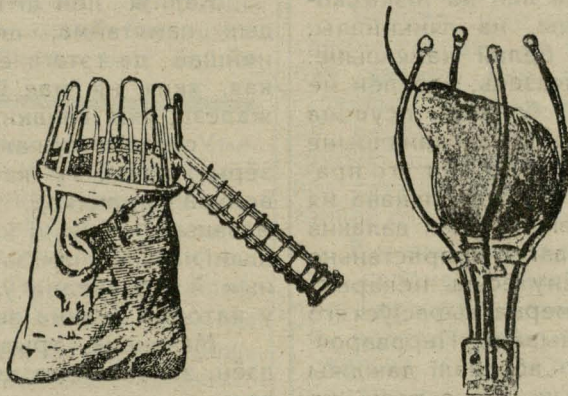
Масла найлепшае, гурт	—3.30
„ „ дэтал	—3.60
Масла сталовае гурт	—3.20
„ „ дэтал	—3.50
Масла соленае, гурт	—3.20
„ „ дэтал	—3.50
Сыр эдэмскі чырв., гурт	—2.00
„ „ „ дэтал	—2.40
„ „ жоўты, гурт	—1.80
„ „ „ дэтал	—2.20
Сыр літоўскі гурт	—1.60
„ „ „ дэтал	—2.00
Яйкі ў гурце за капю	3.90—4.50
„ ў дэталю за штуку 7—8 гр.	

Сартаваньне садоўны на рынак.

Калі аб чым, дык аб садоўне (фруктах—яблыках, ігрушках і г. д.) поўным правам можна сказаць, што купляецца яна ва чым а. Інакш кажучы, цана і нават ходкасьць садоўны на рынку ў першую чаргу залежа ад ейнага выгляду. І на гэта трэба зьвярнуць увагу ўжо пры абіраньні садоўны з дрэваў, бо ад гэтага м. інш. залежа тры

ты. Памятаць пры гэтым трэба, што адзін хоць-бы толькі надпсуты яблык пасярод яблыкаў найлепшых псуе цану гэтых апошніх.

Выбраную здаровую садоўну трэба акрамя таго падзяліць найменш на тры часьці: I — садоўна найлепшая; II— гаспадарская і кухонная, на сушэньне, джэмы і мармэляды; III—садоўна на прамысло-



Гэтак трэба зрываць з дрэва садоўну.

валкасьць садоўны і ейны вонкавы выгляд. Ня можна яблыкаў ці ігрушак „трэсьці,“ як ня можна іх навет зьбіраць у мех і пасья высыпаць як бульбу на кучу, на каторай побач сябе ляжалі-б вялікія і малыя, чарвівыя і надгниўшыя, харошыя, чыстыя побач з забруджанымі. Пры зьбіраньні садоўны з костачкамі (сьлівы) трэба пільна ўважаць, каб іх ня зрываць з „хвосцікамі“ і ня сьцёрці з іх колеру, бо тавар з знакамі пальцаў пасья траціць на вартасці. Таму перад усім трэба падзяліць садоўну паводле здаровасьці, выгляду і вялікасьці. Заўсяды лепш аплаціцца прадць тавар пасартаваны: асобна найлепшы і асобна горшыя сар-

вае перапрацаваньне на лікеры, сокі (мошч) і воцат.

Натуральна, добра пасартаваную садоўну ня можна прадаваць „гуртам,“ бо гэта будзе стратай на карысьць нясумленых перакупшчыкаў.

Найлепшыя сарты садоўных дрэваў, найбагацейшыя ўраджаі нічога не памогучь нам датуль, пакуль не навучымся прыгатаўляць на рынак так тавар, якога гэты рынак патрабуе і за які добра плаціць. Дык вучэмася выкарыстоўваць усё тое, чым нас дарыць небагатая наша прырода. А прынамся ня псуём таго, што прырода дае нам у форме стройнай і выканчанай.

Садавод.

Выкарыстайце мул з сажалак і ставоў.

У ставох і сажалках, што маюць пераплывовую гаду зваколічных грунтоў, па нейкім часе утвараецца на дне менш-больш грубы пласт ілу, ураджайнасьць якога залежа як ад ураджайнасьці глебы, на якой сажалка (стаў) знаходзіцца, так і ад якасьці глебы, праз якую вада працякае прад тым як уліецца ў самую сажалку. Іл (глей) гэты можа мець у сабе шмат кармовых сучастак для расьліны і дзеля таго можа быць выкарыстаны як вельмі карыснае ўгнаенне. Дзеля таго, што награмаджэньне гэтага ілу ў сажалцы перашкаджала-б правільнай гадоўлі рыб ды ў канцы навет выпайніла-б увесь стаў, трэба гэты іл ад часу да часу выбіраць. Карыстаюць з гэтага, каб пры ачышчаньні ставу ад ілу, угнаіць ім поле.

Іл з сажалак ці ставоў ня можна аднак вывозіць проста на поле, бо гэты іл звычайна бывае за-

квашаны, а знача мае ў сабе шмат складнікоў шкодных для расьлін. Напр. цукровыя буракі, таксама як і стручковыя расьліны зусім ня церпяць заквашанай глебы. Незаквашаным бывае толькі такі іл, які паўстаў з частак сплаўленых з глебаў багатых на вапну. Бывае аднак гэта рэдка і таму такі іл з дна сажалак і ставоў наагул рахуецца заквашаны.

Каб гэты іл быў няшкодны для расьлін, яго трэба адквасіць. Найпрасьцейшым і адначасна найтапейшым спосабам адквашэньня ілу ёсьць вымаражэньне. Спусьпіўшы ваду з такіх ставоў увосені, вывозяць з яго іл на поле, раскладаючы яго невялікімі кучкамі і пакідаючы так да вясны. Ад марозу вада ў іле замярзае, а лёд расьпірае масу ілу на дробныя частачкі. Паветра, даходзячы да гэтых частачак замарожанага ілу, адбірае ад яго свомасьці квасныя і сам іл ста-

новіцца прыдатным да ўжывання як угнаенне.

Вясной, калі з вымерзлага ілу выйдуць усякія кіслоты, яго трэба роўнамерна раскідваць па полі і прыраць. Гнойны ўплыў такога ілу на глебу трывае адзін, два, а часам і больш гадоў. Залежа гэта ад засобнасці (багацця) ілу ў спажывуныя сучасткі.

На гнаенне палёў ілам з сажалак і ставоў трэба звярнуць увагу перад усім сёлета, калі з прычыны малога ўраджаю на салому можна спадзявацца зменшання і колькасці хляўнога гною.

Адквасіць іл можна лёгка дадачы да яго нягашанай вапны, хоць, пэна-ж, гэты спосаб будзе незручна даражэйшы, як выкарыстанне марозу.

Можна так-жа адквасіць іл, складаючы яго ў кампостовыя кучы. Складаецца тады іл у невялікія (ня грубыя) кучы, і перакладаецца і перакопываецца так сама, як звычайны кампост. Толькі перакопываецца такі іл значна часцей, каб паветра мела да яго большы доступ.

Чым цэнны іл?

Мае ён звычайна шмат частак вяржучых, якія памагаюць глебе ператварыцца і ўтрымацца ў крупнай будове. Дзеля гэтага іл з ставоў вельмі карысны на ўсякія глебы, а асабліва на глебы лёгкія, рассыпныя і бедныя на перагной. На гэтых перад усім глебах адквашаны іл з ставоў і сажалак можа даць земляробу вельмі вялікія ўслуги.

Kutok dla haspadyniaŭ

Sušyma sadovinu.

Uzimku, kali nia stanie šviežaj sadoviny, dobra smakuje kampfot z sušanych jablykaŭ, ihrušak ci šlivak... Chto maje šmat sadoviny, toj nie škaduje i lepšych sartoŭ, kab pa-bolšyć zimovyja zapasy ŭ svajej kamory.

Sušeńnie sadoviny viedaje vioska zdaŭna, ale nie zaŭsiody takoje sušeńnie ūdajecca. Časta bačym, jak na haradzkič rynekach pradajuć haspadyni sušanuju sadovinu, jakaja z usim nia pryčiahvaje vačej pakupcoŭ. Sušana takaja sadovina razam z rabakami, ziarniatami, blizu na vuhal spalenaja i ūsia ūkačanaja ū popieł. Hetki tavar u handli nia moža być chodkim. Tamu, kali chočam mieć choraša sušanuju sadovinu dla siabie i na zbyť, musimo pašviacić jej bolš uvahi.

Naŭpierad sadovinu praznačanju da sušeńnia treba vymyć čystaju vadoju, pašla parežać, vyniac ziarniaty razam z asiarodkam (hniazdom), vyrazać miascy nadhryziennyja rabakami i tady tolki sušyć.

Dzie j jak heta rabić? Možam sušyć sadovinu ū pieču pa chlebie, u trubie (u duchoŭcy), a taksama na piakarskaj pieču na asobnych šuf-

Што чуваць на сьвеце

Самагубства Любчэнка.

30 жніўня сёл. у Кіеве застрэліўся Панас Любчэнка, старшыня Рады Народных Камісараў Савецкай Украіны. Любчэнка прыйшоў да ўлады перад трыма гадамі, пасля самагубства Скрипніка. Прадтым-жа ён стаў ведамым як пэкурор у вялікім працэсе супроць СВУ (Саюзу Вызвалення Украіны). Афіцыйна закідаецца Любчэнцы „зрада бацькаўшчыны працоўных і кантакт з заграміцай.“

Кітайска-японская вайна.

Ад мясцовых „суседзкіх“ сутычак паміж Кітаем і Японіяй дайшло за апошні месяц да фармальнай вайны. Заядлыя баі йдуць перад усім у раёне места Шанхай. Кітайскія і японскія кварталы гэтага З з паловай мільённага гораду блізу зусім знішчаны, галоўным чынам ад налётаў аэрапланаў адной і другой ваюючых старон. Выразна пры гэтым відаць, што японцы „аблічыліся“ яны не спадзяваліся такога адпору, які спаткалі з боку кітайцаў. Не звяжваючы на вялікую перавагу японцаў у ўзбраенні, ім усё-ж вельмі цяжка датрымаць поля кітайцам, якія бароняць свае бацькаўшчыны з нязвычайнай ахвярнасцю.

Не малое так жа значэнне на аканчальны рэзультат вайны мае і падпісаная-энагдай паміж Кітаем і Саветамі ўмова аб ненападанні. А да таго сучасны збройны канфлікт Японіі з Кітаем злучыў увесь Кітай (і камуністычную Кантонскую

кітайскую рэспубліку) ў адно цэлае. Усё гэта вельмі ўзмацняе Кітайшчыну. Але які будзе дальшы ход гэтай вайны, згадаць трудна, бо шукае саюзнікаў і Японія.

З фронту гішпанскага.

Хоць падзеі на Далёкім Усходзе і прычымлі значэнне падзеяў у Гішпаніі, то аднак тут цяпер ідзе разыгрыўка вельмі вострая і хто ведае ці не рашучая. Пасля заняцця Баскійскіх гарадоў Більбао і Сантандэр, паўстанцы фактычна зьліквідавалі паўночны фронт і цэлай сілай напіраюць у кірунку Мадрыту, Валенсіі і Барсэлёны. Апрача таго разьвіваюць вялікую чыннасць на моры. Дагэтуль яшчэ аднак адна траціна Гішпаніі знаходзіцца пад уладай рэспубліканцаў.

Кангрэс нямецкіх нацыяналістаў.

На кангрэсе нямецкіх нацыяналістаў, які сёлета, як штогод адбыўся ў першай палове верасня (ад 6 да 16) ў Норменбэрзе, у праграмнай прамове Гітлера, якую прачытаў Вагнэр, была заява, што Нямецчына, разам з Італіяй, зьяўляюцца наймацнейшымі вартаўнікамі ладу і парадку. Далей, Нямецчына дамагаецца для сябе заморскіх калёніяў. Загранічная палітыка Нямецчыны апіраецца на наступных прадпасылках:

1. Вэрсальскі трактат перастаў існаваць, 2. Нямецчына ёсьць вольнай, 3. Зарукай гэтай вольнасці ёсьць нямецкая армія.

ladkach (na liskach), a niekatoryja drobnyja jahady — na soncy.

U pieču sušym abo na salomie abo na liskach. Vybiraem snapok čystaj salomy, raspuskajem jaho ū čysta vymiecienuj pieču i syplem na jaje pryhatavanuju sadovinu. Jak prasochnuć, ssuvajem rukami salomu razam z sadovinaj i vyciahvajem z pieču. Prasochšuju sadovinu pieramiešvajem nia rukami, ale čystaj łapatkaj. Zaznačajem, što pieč nia moža być haračaj, bo tady sadovina puścila b z siabie sok i nia sochl-a-b, a piaklasia-b. Pieč maje być chałodnaj, a sadovinu treba sušyć niekalkima navarotami. Nia možna kłaści ū pieč adrazu šmat sadoviny, bo tady jana nia roŭna vysychaje. Kłaści treba jaje zaŭsiady roŭnym plaštam, padšciłajučy zaŭsiody salomu.

Što takoje liski da sušeńnia sadoviny? Robimo ich hetak: žbivajem dzieraŭlanuja ramy tak doŭhija i šyrokija, kab mahli volna pamiaścicca ū našaj pieču. Ramy hetuja abciahvajem mocnaj orhantynaj (redkaja tkanina, jakuju možna dostać u kožnaj kramie z manufakturaŭ) abo lepš

jašče prybić na ramie sietku z nierzaviejučaha drotu. Jak orhantynu, tak dracianuju sietku prybivajem da ramy čviakami. Na ūsich rahach ramaj nabivajem syspadu niavysokija 4—5 cm. nožki, miarkujučy tak, kab u razie potreby možna bylo liski staŭlać ū pieču adna na druhuju.

Zamiest dracianaj sietki, možam plaści ūsiu lisku z dzieraŭlanaha prućia. Liski napoŭniennyja sadovinaj da sušeńnia treba pierakładać, kab roŭnamierna vysychali.

Hetak sušanaja sadovina jość poŭnaja, niazmorščanaja, u mieru suchaja i čystaja.

Jšče adna zaŭvaha — vialikija jablyki režam na čviortki, mienšyja na paľavinki, vyrezvajem hniozdy z ziarniatami. Jhruški režam na paľavinki, pakidajučy choščiki šliŭki i višni sušym celymi.

Vysušaju sadovinu pierachoŭvajem u miaškoch z redkaha paľatna abo sietki ū suchim, pravieŭnym, niezatuchłym miescy.

Zadajmo sabie krychu trudu — a jon vypłacicca nam napeŭna.

Inž. O. D.

У нас і ў суседзяў

Беларускае жыццё.

— Беларусы асталіся бяз ліцэю. Пачаўся ўжо школьны год, а беларускіх ліцэю так і не атрымалі. Нічога не памагла дэлегацыя Бацькаўскага Камітэту да Міністра Асьветы (чэрвень 1937), нічога не памог і мэморыял Беларускага Нацыянальнага Камітэту да Прэм'ера Рэды Міністраў і да таго-ж Міністра Асьветы (16 жніўня 1937). Вышменаванай дэлегацыі міністр ня прыняў і таму мэморыял прыняты на надзвычайным сходзе Бел. Нац. К-ту дня 14 VIII, каб не наражацца на лішнія кошты, быў высланы поштай.

— Канфіскацыя. 28 жніўня сёл. Віленскае Гарадзкое Стараства сканфіскавала № 8 часапісу беларускай моладзі „Шлях Моладзі“ за часьць артыкулу „З блуднага кола польска-беларускіх адносінаў“.

7. г. м. тыя-ж улады сканфіскавалі зборнік вершаў (кніжка на 112 бачынаў) Мікася Машары п. н. „З пад стрэх саламяных“.

— Ліквідацыя Саюзу Беларускіх Вучыцеляў. Газэты падалі вестку, што Віленскае Ваяводзтва 20.VIII. сёл. загадала ліквідацыю Саюзу Беларускіх Вучыцеляў у Вільні. Прычынай гэтага загаду пададзена — бяздзейнасьць.

— Заграніца цікавіцца Беларускамі. За сёлетняе лета віленскіх беларусаў аведалі розныя заграначныя вучоныя, якія цікавіліся, беларускамі, збіраюць аб іх весткі да сваіх працаў. Найбольш дагэтуль было людзей з цэнтральнай і заходняй Эўропы. А ў канцы мін. м-ца адведаў віленскіх беларусаў і прадстаўнік далёкай поўначы — швэд з Фінляндыі Д-р Коліандэр, які прыгатаўляе матарыялы да працы аб вызвольных рухах надбалтыцкіх народаў.

— Перапоўнена. Наплыв вучыаў у першую клясу Беларускай Філіі Дзярж. Гімназіі ім. Юл. Славацкага ў Вільні быў сёлета ў два разы большы, чым колькі можна было прыняць. З гэтае прычыны палова кандыдатаў змушана была ехаць назад дамоў. Відасьць з гэтага ясна, што беларусам у Вільні адной гімназіі ўжо мала. І калі ўлады сёлета не згадзіліся адчыніць паралельнай клясы, дык трэба думаць аб... адчыненні новай беларускай гімназіі.

Да рэчы ўспомніць, што ад сёлетняга школьнага году Беларускай Філія Дзярж. Гімназіі ім. Юл. Славацкага ў Вільні месціцца ўжо ня пры Вострабрамскай вуліцы 9, а пры Дамніканскай 3, побач з польскай гімназіяй—маткай.

— М. Забэйда — заграначай. Ведамы артыст-сыпвак М. Забэйда, беларус у палове мін. м-ца выступаў з канцэртамі ў Рызе (Латвія) і ў Тайліне (Эстонія). Канцэрт у Рызе перадаваўся праз радыё ў праграме канцэрту ў Тайліне былі так-жа й народныя песьні беларускія, якія ўсім вельмі спадабаліся. Крытыка заграначная адназгодна ацаніла як сьпевака-мастака, так і беларускую песьню вельмі высока.

— Набажэнствы для беларусаў-каталікоў у Вільні, спыненыя на час летніх вакацыяў, узноў пачаліся ў нядзелю 5 г. м. ў касцёле сьв. Мікалая. Далей будуць яны адбывацца так-жа кожную нядзелю і сьвята а гадз. 10-ай нараніцы. Падчас набажэнства пяюцца беларускія рэлігійныя песьні і гаворыцца беларускае казаньне. Як і летась, набажэнствы гэтыя адпраў-

ляць будучь наперамену: кс. А. Станкевіч і кс. А. Гэрмановіч.

— М. Танк апраўданы. Летась быў сканфіскаваны першы зборнік вершаў Максіма Танка „На этапах“. Справу гэтае канфіскацыі разглядаў Віленскі Акружны Суд дня 9 г. м., які аўтора М. Танка і выдаўца В. Труцку апраўдаў. Бараніў падсудных дзекан Віленскай Адвакацкай Рады праф. К. Петрусэвіч.

— Праверка вучыцеляў БССР. Паводле маскоўскай „Праўды“, праверачныя (атэстацыйныя) камісіі Камісарыяту Асьветы БССР, па праверцы 13.332 вучыцеляў, прызналі тытул вучыцеля сярэдняй школы толькі 339 асобам, пачаткавай школы — 2.528 асобам; знята з работы 1.328 асоб і 5.000 асоб вучыцеляў прызнаны няздольнымі быць савецкімі вучыцелямі. — За гэткую ацэнку вучыцеляў „Праўда“ вельмі востра нападае асабліва на кіраўнікоў праверачных камісіяў у Менску (Панкевіча — сябры прэзыдыі Акадэміі Навук БССР), у Віцебску (Ражанскага, у Мозыры (Грыневіча) і інш., за тое, што яны павыкідалі з радыёў савецкага вучыцельства быццам зусім „парадачных і адданых“ людзей. Аб кірунку праверкі і нападаў сьведчыць заява ўспомненага Грыневіча (паводле „Праўды“), што „вучыцялі з камсамольцаў асабліва неасьвечаныя ў значэньні агульным і палітычным“.

З нашых сёлаў і мястэчак.

— Зьмены ваяводаў. Беластоцкі ваявода Кірткіліс пайшоў у адстаўку і на ягонае месца прыходзіць Гэнрык Остахэўскі. На становішча ваяводы палескага (Берасьце) вяртаецца В. К.—Бернацкі.

— 500-лецьце Радашкавічаў. У 1947 г. прыпадае 500-лецьце места Радашкавічаў, якія сягонья зьяўляюцца нязначным мястэчкам, паложаным над самай граніцай Савецкай Беларусі і Польшчы. Легенда кажа, што Радашкавічы былі калісьці места 5 міль доўгім. Гістарычнай калыскай Радашкавічаў аднак быў каталіцкі касцёл, які ў 1447 г. пабудаванаў Пётра Ганько Гедыгалдовіч.

— Уласьнікі ровэраў, увага! На падставе новага распараджэньня аб язьдзе на ровэрах на публічных дарогах, ад 31 кастрычніка (X) усе ровэры павінны мець з-заду ліхтарыкі з чырвоным сьвятлом. Ліхтарыкі гэтыя маюць перасьцерагаць перад катастрофамі пры язьдзе ў начную пару.

У Палякоў.

— Сялянскі штрайк. Ад 15 да 25 жніўня польскія людзкі абвесьцілі і правялі штрайк, не давозычы ў гарады ніякіх прадуктаў. Асабліва сільна даўся адчуць гэты штрайк на абшары Галіччыны, дз., паводле афіцыйнай заявы польскага прэм'ера Складкоўскага, было пры гэтым забіта 41 і ранена 34 чалавекі. Пасьля сканчэньня штрайку паліцыйныя і судовыя ўлады правялі цэлы рад рэвізіяў і арыштаў сярод правадыроў людзкіяў. Паміж іншымі быў арыштаваны і ведамы прафэсар Ст. Кот, які аднак цераз некалькі дзён быў выпушчаны.

— Падэрэўскі адклінуўся. Выпадкі падчас сялянскага штрайку моцным рэхам адгукнуліся заграначай. Ада

зваўся на іх і першы прэм'ер Польшчы, ведамы музыка Ігн. Падэрэўскі, які стала жыве заграначай. Напісаў ён артыкул у газэты, але польская цензура гэты артыкул сканфіскавала. Таму ня ведама, што ў гэтым артыкуле было напісана. Ведама толькі з іншых газэт, што Падэрэўскі, які дагэтуль стаяў воддаль ад палітыкі, прыступіў цяпер да гэтак званана „фронту Морж“ (польскі дэмакратычны цэнтр — людзкі, хадэкі, часьць эндэкаў, НГР і паразуменьне з ППС).

— Закон аб палітычных вязьнях. Ад 19 жніўня ўвайшоў у Польшчы ў сілу новы закон аб палітычных вязьнях. Паводле гэтага закону ў Тры-Крыжскай турме будучь сядзець вязьні да сьмертныя і асабліва небясьпечныя. Часта каранья вязьні за тыя самыя праступкі будучь сядзець у 11-цех турмах правінцыяльных; жанчыны-вязьні гэтай самай катэгорыі будучь сядзець у Новым-Сончы і ў Вільні. Вязьні, якія караны будучь за процідзяржаўныя праступкі, будучь адбываць кару ў асобных аддзелах турмах у Дрогобычы, у Равічы, у Коранове, у Сеадзу й Гарнове, а жанчыны з гэтае катэгорыі — у Фордоне.

— ОЗН абяцае рэформу выбарнага закону, але выбараў раней ня хоча, як аж па сканчэньні нормальнага сроку ўрадаваньня сучаснага Сойму й Сэнату. — Унутры самага ОЗН-у думачь тварыць аддзел спэцыяльна работніцкі, як дагэтуль ужо паложаны асновы аддзелу сялянскага. Калі аднак да гэтага дойдзе, — цяжка сказаць, бо газэты пішуць, што ОЗН-аўскае ядро ўжо лопнула: выйшлі з яго тыя элемэты, якія на работнікаў мелі сякія-такія ўплывы.

У Літоўцаў.

Школьная справа. З шырокай да нядаўна сеткі літоўскіх школ, пераважна ў Сьвянцянскім і Віл.-Троцкім павеце, большасьць якіх утрымоўвалася Т-вам „Рытас“, сягонья асталася толькі пара школ пачаткавых і адзіная прыватная гімназія ім. Вітаўта Вялікага ў Вільні. Да сёлетняга году, была йшчэ літоўская гімназія ў Сьвянцянках. якую польскія школьныя ўлады зачынілі сёлета ўлетку. У Віленскай Літоўскай гімназіі сёлета вучыцца 298 вучняў. Дагэтуль гімназію гэту скончыла 350 чалавек.

Усячына.

— У паветры на ровэры. Два італьянцы, Бессіо і Бономі, выдумалі ровэр, на якім можна падыймацца й ляцець у паветры. Ровэр гэты мае два пропэлеры (сьмігла), якія прыводзяцца ў рух пэдаламі. Пробы лёту на гэтым ровэры адбыліся ў першых днях г. м-ца ў Італьянскай мясцовасьці Відззола і далі добрыя вынікі. Цыкліст-лётчык Гаско падняўся на гэтым ровэры на 10 мэтраў і праляцеў прастор 862 мэтры.

— Леванеўскі прапаў. Ведамы савецкі лётчык Леванеўскі ў палове жніўня сёл. выляцеў на аэраплане ў Амэрыку праз паўночны полюс. У дарозе аднак мусіла з ім нешта стацца, бо дагэтуль, паміма стараннага шуканья, няма аб лётчыку ніякіх вестак.

„Самапомач“ выходзіць 10 і 25 кожнага месяца.

ПАДПІСКА на „Самапомач“: да канца году — 3 зл. Асобны нумар 30 грашоў. Пры выписваньні на адзін адрэс прынамся 5-цех экзэмпляроў — па 2 зл. за нумар на цэлы год (за 5 штук 10 зл., за 10 шт. — 15 зл.). Цэны абвэстак паводле ўмовы. Грашы перапылаць „разрачунковым пераказам“ на картотэку № 40. Усякія пісьмы адрэсаваць у рэдакцыю: Вільня, Полацкая 9—4.

Рэдактар Інг. А. КЛІМОВІЧ.

Беларуская Друкарня ім. Фр. Скарыны ў Вільні: Завальная 1.

Выдавец: „БЕЛПРЭС“

