



Ѥ І. ГІТ.  
Ѥ І. ГІТ.  
Ѥ І. ГІТ.  
Ѥ І. ГІТ.  
Ѥ І. ГІТ.  
Ѥ І. ГІТ.

Ѥ І. ГІТ.  
Ѥ І. ГІТ.  
Ѥ І. ГІТ.  
Ѥ І. ГІТ.  
Ѥ І. ГІТ.

**В** ЖЕ СВѢ НА А БАГО ДА  
ШЕ СВНАЪ ДА КХ МО  
ЩЕ ТВО И ШЕ СВЩЕ ННЕ СН  
МЕ Ш НЕ, ТѢ ЖЕ

СЛАВНО  
CENTR. BIBLIOTEKA  
Moscva Akademica

прѣ, снѣсѣнѣ, столѣннѣ;

и вко нѣ вѣтѣ оу да нѣ а мѣра тѣ

дѣ твоѣ прѣтѣ ка тѣ ще, нѣ дѣ

гѣ нѣ сѣ ле нѣ е по че рпа тѣ

ще, нѣ ѿ че пре по до бне,

дѣта бѣа мо лѣ, ѿ дѣ

ша на ши, **Н** же со дѣ

дѣ стѣ со ѣ дѣ нѣ, бѣ

на чѣа не сло ве нѣ сѣ не, вѣтѣ вѣ

дѣмы нѣ не вѣ дѣ мы, со дѣ те

и нѣк  
и нѣк  
и нѣк

спз

СТРАС

ЛЮ И ВЪДАН ТЕ ЛЮ, СВѢНѢ ЛѢ  
 ПѢ БЛГО СЛО ВН, СОХРАНАЛА ВМН РѢ  
 ПРАВО СЛА ВНЫ МНО ЖЕВО, МОЛН  
 ТВА МНЕВО ГО РО ДН

ЦЫ,

И ВОСѢ СВА ПЫ

МНО И, **P** РЕ ПО ДО БНЕ

У ТЕ, ДО БРХ И ШБРК А Е СН

ЛѢ ВНЦѢ, Е ТО ЖЕ ВЗЫ ДЕНАВЫ СОТѢ

НАСТІИ  
СЛѢВА,  
ГЛА Е.

прп: снмѣюхъ,

ю же ш брѣ и лѣа ко ле снѣ цѣ  
ѡгне нѣ го, но ш ѣ бо ко сха рнѣ ца,  
и нѣ не ѡ ста вѣ, тѣ же и по  
смертн и машн сѣа апѣ скѣ, не бе  
снѣ тело вѣ че, се нѣ  
а тѣ ле, скѣ тннн че не оу га сн мѣ  
всѣ ле нѣ, снмѣю не пре по  
бо бне, моли спѣнса дѣша нѣнѣ  
**Т**ы црѣо сѣ прѣно, и пре живѣ

Інѣт  
гѣт

НАСТІН, СТРЪЛ,

СТІН

А ВО КЪ КИ БЕ КО НЕ ЧНЫ А, ПРН МН  
 МО ЛЕ ПІ Е ТРЪ НЫ, ПРВ СЛ ШІ СІ ПСЕ  
 НІ А, И ПВДАЖ ЧЕ ЛО ВЪ КО ЛЮ ЧЕ ВЕ  
 ЛН ТВОЕ БЛГО ПЛО ДІ Е, БЛГО РА СТВО  
 РЕ НЫ КО ДУ ХИ ДА РЪ А, БЛГО ВЪ  
 РНОМЪ ЧРТО СПО СО СТВЪ НА БЕЗКО НЫ А  
 БА РКА РЫ, ГД КОЖЕ И НО ГЛА  
 ДА ВЪ ДЪ, ГД КО ПРН ДО ША СІ И  
 ВСЕ ЛЕН НИ А ТВО А, И ВСЕ СПО Е

ПѢТЬ СЯМЕСИНЪ,

МѢСТЫСКЕЕРНИ ША СПСЕ, ПО ТЫ ДА РЪ

ПО БѢ ДЫ ХЕ БО ЖЕ, МО ЛЕ НИЕ

БО ТО РО ДИ ЦИ,

ПО БѢ ДА БО ТЫ, ПРА

КО СЛА БНЫ И ПО

ХВАЛЕ

НАХВАЛИ  
СМ, ГЛАК.

Ω

КО РЕ НЕ БАТА

ГО

БЛАТИИ ПРОВА КЕ ПЛО, И ЖЕ И

МѢСТВА СІ СКЩЕИНИ СИ МЕ СІ, БАГО

ДА ПІГО ПАЧЕ НЕЖЕЛИ МАЕ КО

НАХВАЛИ, СЪТРИ,

сѣд.

ВО СПИТѢ, И НА КАМЕНИТЕЛО ВОЗНѢ,  
 КЕО ГХ ПРЕВО КИСИ РА ЗУ,  
 НЕ БЕ СНУ ГО СО ЗДА ДОБРОДѢ ТЕ  
 МИС БИ ТЕ, И СО БО ЖЕ КЕ НИ МИ  
 СИЛА МИ НА ВИСОТУ ПРЕХА ДА,  
 ХРТО ВА БИ С БИ ТЕ,  
 БО МОИ ТА И СПСА ДША НА ШИ,  
**Н**ЖЕ НЕ И ЗРЕ ТЕ НО ГО МЪ ДРА СТИ И  
 СО СТА КИ ВЪ ВСА ЧЕСКА А СЛО ВО

ИНИК  
 ГАИ И.  
 сѣд. и гласе  
 чаше дрки,

ПѢС. СМЕСІНЪ,

ХѢ БО ЖЕ, Н ЖЕ ВРЕ МЕНА  
И ЛѢ ТА НА ПРѢ ЛО ЖИ,  
И ДѢ ЛА РУКОУ ТВОЮ БЛАГОСЛОВИ,  
БЛАГОУ РАНОУ ЦРКВѢ НАШЕЮ, Н ВЕ  
ЛІ КАТО КНІСА, А ЛЕХІ А МНХОУ ЛО  
ВНІ ТА СІ ЛОУ ТВОЮ КВКЕ СЕ  
ЛН, ПОВА А Е МХНА ПОТІ МІ ПО  
БѢ ДѢ, ГА КО Е АНГЛА Н ЧЕ  
ЛО КѢ КО ЛЮ БЕ ЦО;



ЦД. Р. Ю ДОНСАТЯ ПИХАНА ДИВ. ГЕ. В. С. С. С. С.

5  
С҃У  
С҃Е, С҃.

С҃ТРА. СЛІКА, ГІМН. С.



Ра́ дѣ те са́ сна́ ми  
 вса́ а́ те́ ская́ чина́ на  
 та́ лі а́, Пре́ ста́ те́ бо́ ва  
 и́ на́ за  
 стѣ́ пни́, се́ ли́ тѣи́ а́ рхи́ і́ра́ тѣи́  
 ко́ дне́ нѣи́ ко́ де́, ро́ че́ нѣ́ е́ га

А. АРХИ. МН.

ХРА МЪ

ПРЕ СЛА

ВНО И ВЛА А СА Ш С В Ц А Е, ПЪ

ЖЕ ПО Д О Л Г О К О С Т Е К А И П Е,

Т О М Ъ К О В О П И Е, П А К С Ъ

П А,

К Р О В О К Р И Л Т В О

Е Т О П Р Е В Е Л И К С И Н М И Р А И Л Е А Р Х А

Иск  
бо,

Т Е Л Е; **Σ** Р А Д У Т Е С А

С И А М И К С И Д Е Е К Е Н Ы Л И К О Д О А

СѢРЫ, 6

СТА

нѣ а. прѣста тѣмнца бо мша, н  
 ходота ца н покрѣ, н великое  
 прие жище, во днѣнь бо дѣ, кѣ  
 нѣ свое хри мѣ, н бо же ке мо  
 прадѣ ствѣ, шсквелае мѣ оутѣ шя  
 е, тѣ же подотѣ во спѣ ва то ще  
 сѣ то во во пѣ е, покрѣ  
 на, кро во  
 крнлѣ твоѣ го, пречн стѣ а бо го

то, архі михайла,

НАСТІ  
СЛА, П.  
ГЛА П.

рѠ днѣ славы чнѣ  
**И**ко чнѣ на члннѣ  
 поборннѣ ате ло  
 пѣрвы вож архі сѣра ти же,  
 всл кїл пѣда нско  
 рен, не дѣ нлю тѣ  
 согрѣше ннско бо дн,  
 вѣрно по тощл а та н мола  
 щл а сла кне, та кне, та ко

НАШИ СТРЫ,

СЪР

НЕ КЕ ШЕ КЕ НЕ КЕ

ШЕ КЕ НА ГО ЗРА

И НЕ

ПРИ СТУ ПНЫ СВЪ ТО, СЛАДЫ

ТНА А СЛА ВЪШЕШЕЩА

Е, ТО

БО

ЧЕ ЛО ВЪ КОВАТЪ БНЪ ПЛО НА

РА ДИ Ш ДЪКЫ ПРИ А, СПИИ

Духи́ста мѣ,

ТѢ  
МѢВА  
ГЛА  
ПОКО

во сѣхъ те ло кѣ те ко  
**Г**ЛАВА ѿ цѣ и сы нѣ и свѣ  
 тѣ мѣ дѣ хѣ **И** дѣ  
 же ѿ сѣ нѣ  
 е бла го дѣ тво а а рха  
 те ле, ѿ тѣ дѣ а  
 кола про го нѣ са снѣ ла  
 не те рпѣ ко свѣ та тво е го  
 при ко снѣ тнѣ са, спа дѣ

НАХВА, СТЪРЪ,

СТЪ

ДЕ́ НИ ЦЕ Ю, ТЪ

МО ЛИ ТА

Ш ГНѢ НЫ А Е ГО СТЪРЪ ЛЫ,

ІА ЖЕ НА НЫ АКИ ЖІ

МЫ А ОУ ГА СИ,

І ЗВА ВЛА А НА Ш С

БЛАЗЪ Е ТО ХО

ДО ТА СТВА ТВО И, ДО ЕЛО

то, архі, миха,

УВА АНЕ МИ ХА И ЛЕ А РХА  
ТЕ ЛЕ; І НИТЪ И ПРНО  
И ВО ВЪ КИ БЪ КО А МИ  
БЛАЖИ ТА БО ТЪ РО ДИ ЦЕ ДАВО,  
И СЛА ВИ ВЪ РНИ И ПО ДО ЛГЪ, ГРА  
НЕ ПО КВ АЪ БИ МЫ И СТЪ НЪ НЕ  
РА ВО РИ МЪ ТЪ, ТВЕРАХЪ ТЪ ПРЪ СТИ  
ТЕ АНИ ЦЪ, И ПРИКЪ ЖИЩЕ ДЪ ША  
НА ШИ МЪ



НАХВАЛАНЪ СЪТЪ,

сѣ

и нѣ перева,  
прѣстѣ,

**Н**

А́Е ЖЕ  
 ѿ сѣ НА ТЪ Е БЛА  
 ГО А́А ТВО А КСЕ  
 ХВА ЛНЕ А́РХА НГЕ ЛЕ, ѿ  
 ТЪ А́Д ДІ А ВО ЛА ПРѢТО НН СА СН ЛА,  
 НЕ ТЕ РНН БО СВѣТА ТВО Е ТО ПРИ  
 КО СНѢ ТН СА, СПАДЫ А́Е НН  
 ЦЕ ТО, ТЪ МО ЛН МЛА ѿ ТНЕ НН  
 А Е ТО СТЪК ЛЫ, ГА ЖЕ НА НН

Гіо, Арх<sup>а</sup> михаїла,

ДВЕН ЖИ МЫА ОУТА СІ ПН ХО Д ТЯ СТВО  
 ТКО И И (ЗБА КЛА А НА Ш СО КЛАЗЪ ЕТО  
 ДО СТО ХВАЛНЕ МИ ХА И ЛЕ

Інн<sup>к</sup>  
КО,

А РХА НТЕ ЛЕ, О БРА ДОКА  
 НА А ХОДО ТЯ СТВО ТКО И МИ МОЛНТРА  
 МИ И И СПРОСИ ДУША НА ШИ, МНО  
 ЖЕ КО ШЕ ДРО, И С ЧИ ШЕ МІ . Е  
 МНО ГИ ПРЕ ГРЪ ШЕ НИН МО ЛН СЛ

# ЖѢКО ПЕСНЯ БИВЪ НАЖОВА

СТЕ

СТРА. СЛА, ТИИК. ГЛА, С;

СЕ, Н;



ДНЕ СЪ Н'ЖЕ НА РА ЗЪ  
 НЪ ПРЕ СТО АЪ ПО ЧИВА  
 А БЪ, ПРЕ СТО СТО НА ЗЕ  
 ЛН СЕ КЪ  
 ПРЕ 8 ГО ТО БА, ОУ ТРЕДН КЪ  
 МЪ ДРО СПІЮ НЕ СЕ СЪ, НЕ КЪ СІ ДЪ  
 ШЕ ВЛЪ НО ЧЕ ЛО КЪ КО ЛІВ БІ Е  
 ОУ СТРО Н, Ш НЕ ПЛЪ НА ГО БЪ

РОЖЕВЪ ПРЕСЪ,

ГО РЕ НЕ, СЯ ЖИВО НО СЕ И

ЗРА СЯ НА МА ТЕ СВО ТО И ЖЕ

ЧЮ ДЕ СЕ БЪ,

НЕ НА ДЪ ТО ШИ ОУСА

МА

ДА ДЪ ОТ

ДА ГО СПО ДИ СЛА ВА ТЕ КЪ,

НАСТИХО  
СЛА ИИИ  
СЯ, И.

**III** РИИ ДЪ ТЕ КЕН КЪ РИИ КЪ

КЪ ДЪ СЕ ВО

НАСТН, СТЪЛ,

рѣ дѣ ѣ са  
 га же  
 прѣ де тре ка, прѣ по ке лѣ  
 на м, ко га нѣ оу ше  
 го мѣн, дѣ кетва со сѣ а  
 ро нѣ про зѣ шѣн оже зѣ  
 ѡ ко ре шѣ не нѣ сѣ  
 ѡ ка, про ро че ско е про  
 по сѣ да нѣ е, нѣ про бѣ нѣ

ЖТѢХ ПРЄС. КЦЫ.

І ѡ І КН МА І А НН ПРѢЗ КЕ НІ

Е, РА ДА Е ТСА

ОУ БО Н МН СЕ И ОУ СЕ И О. С

БНО ВЛА Е ТСА ТСА, РА ДА Е

СА Н ЦР КС О СНО Н БЛА ГО ЛТ ПІ

Е ДН ЗН ТСА ША Е ТСА

ПРА СКА ТЫ БО ЖЕ КХ

ПРІ Л ТЕ АН И ЦЕ ДТЕ СТЕ

НАСТН, СТРИ,

СЪЗ

МУ СО СХ ДЪ ЦАР  
 СКИ ТЕРПО, БНЕ ЖЕ ПРЕ ЕМА  
 БНО ДА СЕ НИ И ВРЕ ЧЕН МА  
 ТО СО Е ДН НЕ НИ А, СО  
 ШЕ ШИ СА НА ДРТА Е  
 СЕ СТЪ, СОВЕРШЕ ПО СЪ А СА ТА  
 И СТВО, Е МЪ ЖЕ ПОКЛАНАЮЩЕ СА  
 КО СЪ КА Е, ДЪ КЪ А  
 ВСЕ НЕ ПО РО ЧНОЕ РО ДЕ СТВО;

НАХВАЛА  
ГЛА А

ЖТВУ, ПРЕС БЦЦІ.

В ДН КНОЕ ЧМ ДО, Н СТО  
НН ЖИЗНИ Ш НЕ ПЛО МЫ А РА ДА ЕТСА,  
Н КЛТО ДА ПЛО ДН ПИ СВТ ЛО НА ЧИ НА  
Е ПСА, ВЕСЕ ЛИСА І Ш А КИ  
МЕ, КО ГО РО ДИ ЧН СПЛЫ ДО МЕ  
НН Н ТА КОЖЕ ПЫ Ш ВЕ МО РО  
ДНЫ РО ДН ПЕ ВТО ПРІ А Н ТЕ,  
КО ГО КЛТ СІН МА А ВО Ш ТРО КО ВН ПС,  
БО ЖІЕ СЕ ЛЕ НІ Е ПРЕСВТІ А



НАХВАЛН: СТРЫ,

С҃Н

ГО РА ТО БО ГО НА ДА РО ВА СА

В ДИ ВНО Е УЮ ДО И ЖЕ

Ш НЕ ПЛО БЕ ПЛО БО СІ А МА НО КЕ НІ

Е, КСЖ СО ДУ ТЕ ЛА, И КСЕ ДЕ РЖИ ТЕ

ЛА, ДО КЛЕ СТВѢНО МИ СКОЕ КЛА

ГН РА РЖ ШИ НЕ ПЛО СІ ВО, МА ТЕ РЕ

СМА ТЕ РІ ТО БО ГО БО ДУ ЧНО ТО, ЛИ КУ

ТЕ ПА ТО ШЕ, Ш БРА ДО КА НА А

РА ДУ СА, СТО КО ТО ГО СІ ВО, ПО ДА

ржѣхъ прѣсвѣ

мнѣ роуи то бо то величїи мнѣ  
**С**той цѣло мѣдрїа сї духи ше, влѣ,  
и свѣло прїа те ли ше блнсла  
са блго датию, а на блго сло вѣ  
на а гашнса по ро дн, За бра ло  
во н стн нѣ дѣ вѣла, бо жѣ вѣ но е про  
цкѣтѣ нї е, та же ксѣ дѣ ствѣ ны  
и дѣ стка же ла то ши да ро ва  
нї а, дѣ вѣла добрѣ

НАХВАЛИ, СЪРЦА,

сѣ.

гѣ бѣ по да то шѣ го, и да рѣ го шѣ го

всѣ бѣ рны келі то ми до

**Г**Е АЕ ТО СПО ДЕ

сла, ииѣ,  
гла, 5.

нѣ ра да теса до а е, ве

бо свѣ тѣ те рѣ и кни га сло

ва жи ко на го, и бу тробы про

и вѣ де, и та же кво сло кв дѣ

ро ши са, ѡ жи да е.

ко хо да свѣ ти те ла се ли ка го,

Handwritten musical score on aged paper, featuring five staves of music and Cyrillic lyrics. The notation includes various note values and rests. The lyrics are written in Cyrillic script below the notes.

Е АН  
НА  
Н Е АН НА ТО ВО ВО ДА ШИ  
Хрѣта ВО КСЕ ЛЕ НХ ТО, ВО СПСѢ  
НІ Е ДХ ША НА ШИ,

т  
се, ді.

# Навоженіє Тяокія Гна

на Гдѣ вовахъ, стѣра, сіва, Інік. гла, ѿ.



рїи дѣте вси іазицы бгѣ сло

бѣ но мѣ дѣ вѣ покло ми

са, и же бы вѣ зна а пра

бда, пра ш ца бо а да ма пре

сїи вѣ дѣ ко, крѣ пре лца

е са, и па дѣ

ни бѣ же бы,

Музыкальная строка с нотами и ритмическими знаками.

НАВОДЕНІЕ ТРЕТЬЕ

ПА ДЕ НІ Е СТРА НИ  
МЪ, МЪ ИНТЕ СТВО Ѡ ДЕ ЖА ВІ  
ЦА СКОЕ ЗА НІ Е КСО КІ  
ТО БО ЖІ Е Ю, ТА (ЗМІ Е  
Ѡ МЫ БА Е ТСА, И КЛА  
АРЪ ША Е ТСА, Ѡ СХ ДЕ НІ А П  
РЕ ДНІ ТЪ  
МЕ ПРА РЕ ДНІ СХ ДО ПРА КЕ

НА ГИКОВА СТРА

па

ни ко ш сѣ де нѣ блѣ шѣ, дре ко во

по до ба ше дре ко н сѣк ли ти,

нѣ стра стѣю бѣ стра на

го, га же на дрѣвѣ ра рѣ

ѣ

ши ти сѣра си ш сѣ же на го, но

сла ва хри те ца рѣ о ба те же ш на стра

но мѣ тво е мѣ смо тре ни

ю, н же ста бѣ е си на га ко бла

нѣ че ло бѣ ко лю бѣ;

НААНТІІ  
СЛА, ІІНІ  
ГЛА, ІІ.

НА ВОДНІ ЖЕ, УЕ, КРАТА

на го Кра́та хе́ рѣ" сла  
 Про ш бра́зи мо" ше, по бѣ  
 дѣ про́ти бнаго а́ма ли  
 ка во пѣ стыни сѹ на" стѣ"  
 є гдѣ во про́си ра ше рѣ цѣ кра́та  
 ш бра́зи тво ра, оу кра́плѣ хѣ са лю  
 дѣ ии зѣт ма зѣт е зѣт ви  
 нѣ х же бе щѣ со бы ті е  
 бна и спонн са, днѣ кре́ водни



сѣрѣ,

ЗА Е ПСА, И КЪ СОБЕ БЪ ГА ТЪ,  
 А НѢ ВСА ТВА ШТИН СКО БО АН СА,  
 ВСА БО КРѢПА РА АН КО  
 СІ А НА ДАРОКА, НІ А, ТЪ  
 ЖЕ РА ДЪ ТЪ ШЕ СА ВСН ПРНПА  
 ДА Е КО ПІ ТЪ ШЕ,  
 ТА КО БО ВЕЛНЧНШАСА  
 ДЪ М ПКО А ТЪ СПАН СА РА ТЕ БЪ



настну  
сла, іи  
глі н

наборки, іе, крста

ЕТО ЖЕ ДРЄВЛЕ МО СЕ Проща  
во ва со во то а ма ли  
ка ни во му чи телл, и  
ва пѣ бѣ по но жѣю твоє му  
во пи а ка на ти са  
ва кѣ ца, чѣ стѣ по мѣ  
крѣ тѣ твоє му хѣ во же,  
днѣ грѣ шні и сла на е са оу  
сна ми цѣ ю ще не до сло нни,

шс

настихоу сѣра.

ТА И ЗВОЛИ КШАГО ПРИГОВАДИ  
 ПИСА НА НЕ, ВОСПИКАТОЩЕ ВО ПИ  
 Е ПИ, ГОСПОДИ  
 НИ КОЦА ДВІНАКОЕ МХ СПО  
 ДО БИ НА **К**РЕ СЛЕ ХРИТО  
 КЪ, ХРИТИ А ПО ОУПАКАНИ Е,  
 ЗАБЛУДИ НА СТАНИ ЧЕ, ТРЪЖДАТО  
 ШИ СЛ ОУПАКОЕ НИ Е, КОБРА

срако

пой улит сѣра гл. 5.

на водниіе чѣ. крѣтѣ

нѣ па бѣ да, вселѣ нѣ ѿтверже  
 нї е, не дѣтѣ ю шн вратѣх, мертвѣ  
 ко скрѣсе нї е

по  
**НАУКААН**  
 мн лѣ насѣ, сѣл, іиѣк, сѣлѣ.

**Д**не сѣ про н сѣ дѣ кре  
 го сподѣ нь, н  
 вѣ рні и прї е мѣтѣ то го  
 желѣ нї е, н вѣ мѣтѣ

тѣ

НАХВАЛѢ СѢРА,

и сѣ лѣ нѣ а дѣ шн жѣ нѣ тѣ лѣ, и  
 вса ко а во лѣ зни, се то  
 цѣ лѣ ѣ ра до стѣ  
 ю и стра хѣ, стра хѣ грѣ ха  
 ра ди, та ко не до ѣ ло ни сѣ  
 ще, ра до стѣ  
 спсе нѣ а ра  
 ѣ же по да ѣ ми рѣ, на то  
 Прѣ возанвѣ са

ВЪ ПОВЕДЕНІИ ТВОЕМЪ, ЧЕ, КРЕ,

хри  
 ѿ  
 бѣ,


ГЛА ВЪ  
 ПОВОДѢ

Н ПОКЛО Н  
 БЕ ЛІ ТО МН ЛО, ЧЕ НАГО КРІТА

І рїи рѣ те вѣрїии животвораще  
 мѡдрѣ вѣ покло ти мса, ни  
 не же хс ца славы бо ле то  
 рѣцѣ ра спро ѿвѣ, бо не се на на пе  
 ро е бла жен ѿво, и же перѣк

СТРЫ,

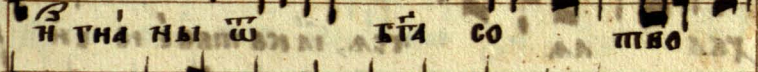
ТЕ




Е ВРА СЛАСТІЮ ОУ ТРА ДЕ Н



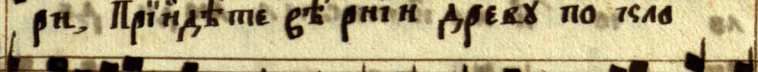
Н ТНА НА Ш БГА СО ПВО




ри, Прійдѣте вѣрніи древу по слов




ни са, иже сподобихо са неки



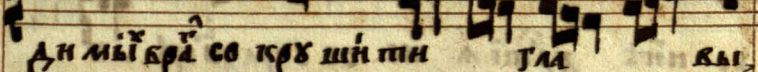
ди мѣвѣра со крѣшн ти гла ва,



Прійдѣте вса шѣвѣи а га зы,



крѣго сподѣ пѣ ми по ие,



ра дѣ са крѣ сте па ша то да



ма со крѣше по е и збавле ни е,

НА ПОКЛОНЕНІЕ ЧЕ, КРѢТА,

Ѡ ТЕ БѢ БОРНИ И ЦАРИ Е НАШИ  
ХВАЛА ТСА, ТАКО ТВОЕТО СЯ  
ЛЮТО И МАИТЕСКІА ЛЮДИ  
ЖАБНО ПОКАРАТОЩЕ, ТЕ  
БЕ НИЖЕ ХРІСТА НЕ СО СТРАХОЦЕ ЛХ  
ТОЩЕ, ИЖЕ НАТЕ БѢ ПРИКЪЗШАТО СЯ  
БГА СЛА ВЪ ГЛАГО ЛЮЩЕ,  
ТА И ИЖЕ НАНЕ ПРИБЪДЪ СЯ ПОМИ ЛХ  
НА, ТАКО БЛА И ЧЕ ЛОВЕКО ЛЮЩЕ



пѣ  
гласъ.

сѣры,

рѣи дѣ те аѣ дї е  
 Пре славно е тво до ки  
 да ще, кре сла си лѣ  
 по сла ни ма, га ко дѣ во  
 вра и смѣ про ба бе,  
 сї де же жнз  
 про цѣ те, бе грѣ на и мѣ  
 на не при годѣ на го спо да,  
 не го же кси мѣ ва цы

НА ПОКЛОНЕ, ТЕ, ІСХТА.

НЕ ПЛѢНІ Е КЪЗЕ ЛЮЩЕ  
ВО БѢ И ЖЕ КРЕ СТО СМІЕ  
ПО ПРА ВЪ, И НА СВО  
БО ДИ ВЪ СЛА ВА ТЕ БѢ  
ДНЕ ВЛА ДЫ КА ТВАРН И  
ТО СТО СЛА ВЪ, НА КРЕ  
СТѢ ПРИ ГВО ДѢ СМ, И  
КРЕ КРА ПРО БО ДѢ СМ,  
ЖЕЛ И ШЕ КЪЩА Е

ГЛА И

СПРЫ,

СЛА ДО ЦЕ КО КНА Л, БЪНЦЕ  
 Ш ТЕ РНІА Ш КЛА ТА Ё  
 А, ПОКРЫ БА А НЕ БО  
 Ш БЛА КИ, БА ТРА ННЦЕ ТО  
 Ш БЛА ЧН СА ПО РЪ ТА НІА  
 НЪА ОУ ША ДО ШЕ СА БРЕНО  
 ТО ХЪРЪ ОМ КО ПІА ТО, НЪЖЕ ОУ  
 РЪ КО ТО СО ВДА КЫ ТЕ АО КЪ  
 КА, ПО ПЛЕ ШИ М КІ Ё БЫ

НАПОКЛОМЕНІЕ ЧЕ, КРЕ.

КА́ ѿ, ѿ рѣ́ КА́ А́ НЕ БО  
ѿ БЛА́ЖИ, ЗА ПЛЕ́ КА́ НІ́ШЕ  
и́ РА́НЫ А́ ПРІ́ Е́ ЛЕ́, НА  
РѢ́ ГА́ НІ́ А́ И́ ПО́ НО  
ШЕ́ НІ́ А́, и́ ВСА́ ТЕРПІ́ МЕ  
НЕ́ РА́ ДИ ѿ́ СѢ́ ДЕНІ́ НА  
ГО́, и́ ЗЕ́ КИ ТЕ́ МО́ БѢ́, РА́  
СПА́ СЕ́ МНІ́ ѿ́ ПРѢ́ ЛЕ́ СТИ́ ТА́  
КО́ МНІ́ ЛО́ СЕ́ РА́;

Стры,

тпи  
Гайн.

**С**лава ѿ цр҃квѣ и сыи и свѣ  
 то мѣ дѣ хѣ, **Д**ни и прѣно и  
 во вѣ кнѣ ко **Д**ни **Д**не  
 и же не при ко сно кѣ ны  
 свѣ ще ко, при ко сно  
 кѣ мнѣ бы вѣ ва нѣ, истра  
 дѣ сра сти сво бо да  
 ма ѿ стра стѣ, и  
 же скѣ по да ка а

НА ПОКЛОНЕ, ТЕ, ІСРЕ.

СЛѢ ПЛѢ ШЕ ВЕ ВА КО  
НѢ ОУ СПЕШЕ ПЛЕ ВА ХЕ ВА, НѢ  
Е ПЛЕ ШИ ВА ПЛѢ НѢ НѢ НА РА  
НѢ, ОУ СЕ ГО ШИ СПЛА А ДѢ ВА  
А МА ТИ НА ІСРЕ  
СПЕШЕ ЗРА ШИ КО ЛѢ ЗНѢ НО ВѢ ША  
ШЕ, ОУ ВЛИ  
ОУ ВЛИ МНѢ  
ІА ДО МО Е У ПЛО СЕ СО ТВО РИ

сѣры, болгарскѣи,

24  
†  
пѣ

Ѣ СѢ, КРАСНѢ ШИ ДО

БРО ТВО ТВО ПА ЧЕ ВСѢ ЧЕ ЛО ВѢ

БЕ ДЫ ХА НИ А Н БЕ ЗРА ИСА ІА

КЛА Е ШИ СЯ, НЕ Н МѢ А

ВИ ДѢ НИ А НИ ДО БРО ТЫ, ОУ ВИ

ОУ ВИ

МИѢ МО СЕБѢ ТЕ НЕ МО ГХ БЕ ДЫ ХА

НИ А

Зрѣ

ТИ

ТА ОУ ТРО БО ГО ОУ ТЯ КЛА Ю  
СА НІ АГО ТО Е Ш РХ ЖІ Е СЕР  
ЦЕ МО Е ПРО ХО ДН, ВО  
СПЪ ВА Ю СІ РА ЕН ТВО А, Н  
ПО КЛА НА ГО СА МИ ЛО СЕ РА І ТО  
ТВО Е МХ, ДО ЛГО ТЕ  
РПЕ ЛН ВЕ СЛА ВА ТЕ БГ,  
СЛАВІ Е БГ,



# ПѢСНЬ ПЕРВАЯ НА ПРАЗДНИКЪ СВЯТЫХЪ АПОСТОЛЪ ПЕТРА И ПАВЛА

## Нагданкова; слава, Глѣ, вѣ;



Ы НА ГРО МО ВА,

Ш СЛОВА НИ Е БО

ЖЕ СТВѢ НИ СЛОВО СЪЗ НАЧА АНИ

КА ПРАВО СЛѢ ВІ Ю, И ПРО ПОВѢ НИ

КА ПЕ РЕВѢ ША ТО, И СТИ НИ ДОМА

КО ЖІА ПРЕ МЪ ДРО СІА, КО ЗАВ

БЛЕ НА ТО І Ш АНА ДѢ СТВѢ НИ

КА, ЧЕ ЛОВѢ ЧЕ СІА РО ПО РО ЛТЪ

НАПРЕСЪ, СЪ ІІОАНА

ДО БРЪ ВОСХВА ЛН, СЕ БО НЕ ПРЕ  
ЕЛА<sup>1</sup> НО ВСЕ БЪ Н МЫ, БО ЖЕ КЕ<sup>1</sup> НО Е  
Е<sup>2</sup> ЖЕ ВНА ЧА ЛЪ БЪ РЕ ЧЕ СЛОВО  
ПА КИ ЖЕ Е ЖЕ КО Ш ЦА НЕ  
РА ЛЪ ЧНО Е Н РА БНОЕ ПО СЪ Ш ЧЕ  
СТА ГО СЪ ЦЕ ВА, ТА БЛА А НА  
СО БО И ТРАВОЛА ВІ Е СЕБІ  
А ТРО ЦА, СО ДЪ ТЕЛА ЖЕ СЪЩИ СО  
Ш ЦЕ<sup>1</sup> И ЖИ БО НО СЛ ОЩИ, Н

БГО СЛОВО, СТРОИ,

СВѢ И СТИ НЫ,  
 СЕ ОУЖА СНА ГО, И КЕ ШИ ПРЕ МБ  
 ДРН ТЕНЬА, ТА КО И СПОА СЫ АЮ  
 БЕ, И СПОА БЫ И КО ГО СЛВ КИ А,  
 СЛА КО Ю, И ЧЕ СЛІ Ю И КЪ РО Ю, ѿ  
 СНО ВА ТЕ СЫ, УИ СТЫА ИШЕ А  
 ВЪ РЫ, СЮ ЖЕ ПА ЛХ УИ СВѢ  
 УНЫ БАА БАЕ  
 СХ ДНЫ,

В О ЛЕ НА ПЕРСН

НАЛИН СЛА, ПАА,

Съ Іоаннѣ въ слово,

оу чѣстела хѣ ко га, на ке чѣ  
ри то спо ни ѿлюбленѣ не оу чѣ  
ни чѣ, шѣ тѣ хъ ра зѣ мѣ не и ѿре  
чѣ на а, оу и не бе смѣ кѣ ко  
три мѣ е сѣ тѣ а,  
и сконнѣ бѣ  
сло ко, и сло ко бѣ кѣ ко га  
и бѣ бѣ сло ко, сѣ и сѣ ны  
просѣ щѣ а, кѣ а каго чѣ ло кѣ ка,

настнухъ, стѣры,

Грѣхъ ѿгнѣхъ, хъ

бѣ

и спѣхъ на шн;

настнухъ, стѣра, слѣтѣхъ;

**Я** По столе хрѣта къ е ва те ли

ѣе бо го сло ве, не и вре че ны

та ни бы, премѣро си не и

гла го ла ны а, на ко грѣ мѣ

е си ду че ни а, и же

и сконн къ и та снѣ бѣ рны

а е же не къ ѿ бер, е ре тн че

Г. Іоанн, в'слова,

СТВѢ ЮЩІИ ѿ РАВНѢ СІ СЛОВО  
СА, НА ПЕРВІИ ТАВЪ СЛ, И  
АРХЪ БО ЗАЮ КЛЕ, ТА КОВА ЖЕ  
І СЛІ А КЕЛЕ ТІА СІВЪ ШІ,  
И МО" СЕ" БО ГО КІ ДЕ,  
ДЕРЗНО КЕ НІ Е И МЪ  
А КЕО ГЪ, ПРАКЪ МО МОЛІ СЛ  
ѿ ДЪ ШІ НА ШІ,

*Стры,*

пѣти

*по нѣмъ  
Стры, глаголю  
повсѣмъ,*

**Б**о то сло́во же дѣ́ла сѣ́вѣни

че оубо́ же ни́че бо́лше блѣ

не ста со́мо ли́тра

ми тво́и ми́на спса́мо

ли́ца, шкѣ́ца ка́то

бре́да, та́ко тво́

е́ е́сми́ сла́во; — — — — —

**В**ѣ́тели́це́ і́сѣ́а́не ра́но а́н

те́не дѣ́ла сѣ́вѣни́че бѣ́

*на хвалѣ  
сла́вѣ нѣ.*

С, Іоаннъ кѣслоу,

СЛОВЕ БО ГО НА ОУ ЧЕ НЕ,  
ПРАВО СЛІВНО МНІ РОКНІ ПРЕ ЧІ  
СЛІВЕ РЕ СРО, КРОКЪ  
НІ КО ДЪ НІ СТО ЧІ КШЕ Е  
ПРО ПО ВЪ ДА Е СІ,  
НІ МЖЕ  
УМІЖНО ТЪ ПРІ Е ЛЕ  
ДЪ ША НА ШН



НАУКААН, СЪРЪ,

ПДІ  
ПОВЛАГІ,

ДА ТЪ КЪ НН ЧЕ І ѿ  
 А НЕ РА ВНО А ТЕ  
 ЛЕ ДЪКЪ ЕЛЕ НН ЧЕ, БО  
 ГО СЛО РЕ БО ТЪ НА ОУ ЧЕ  
 НЕ, ПРА ВО СЛА ВНО МІ РО  
 ВН ПРЕ ЧНІ СТО Е РЕ БРА,  
 КРО Н КО ДЪ НІ СТО ЧН  
 ЯШЕ Е ПРА ВО КЪ ДА  
 СН, И ЖЕ КЪ ЧНІ ЖИ БО

Музична партитура першого рядка, що складається з трьох нотних ліній. Під першою лінією вказано літери "Прі", "Е", "ЛЕ", "АХ", "ША", "НА". Під другою лінією — "ШН". Під третьою лінією — "МЪ".

*шкльа* **Покръ Песня Божественна**  
 ВОЗВАХЪ, СТРА. СЛѢВА, ІНІЖЪ ГІ І;

Музична партитура другого рядка, що складається з трьох нотних ліній. Велика декоративна літера "В" розташована на початку. Під першою лінією вказано літери "РА", "АХ", "ТЕ", "СА", "СНА", "МН". Під другою лінією — "РА", "ЗУ", "НА", "А", "ВСА", "УН", "НО", "НА", "ІА". Під третьою лінією — "ЛІ", "А", "АХ", "ХО", "КНО". Під четвертою лінією — "СО", "ВО", "КЪ", "ПШЕ", "УНО", "ІКЕ", "НІ".

Покръв, прѣтѣ, бѣ

тѣ

ли еи даши цри цх,  
 блади ти цх ксѣ  
 мно то и  
 мѣ нѣ кѣ рны ми сла би  
 мх, ра дх тоже са  
 н дх си пра ке  
 ны си цѣ и по ва

покро, пре с, в.

ра та и вна д нї то  
Пре класи мо ле  
вно про сїи ра то ци,  
все те нї и ско н ру  
цк, просї ци оумирє нї а мї рови  
нї ца ре держави  
де ви и оутре же нї та, и

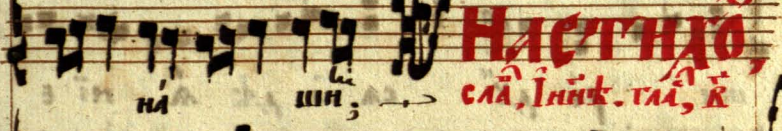
НАСТНУО, СІРА,

тсї



СТА СЕ НІ А АХ ШІ

НАСТНУО, СЛА, ІНІК, ТА, К



НА ШН

ПОВСАТА

НА ІГО КЕ ЦЕ ПРЕ СКЛАКІ



ІГО КЕ ЦЕ ПРЕ СКЛАКІ

ВСЕ ЧН СТА А БО ТА РО



ВСЕ ЧН СТА А БО ТА РО

ЛСО

АН ЦЕ, ПО КРО КО



АН ЦЕ, ПО КРО КО

ТН ЧЕ НЫ ЦРЬ КРН БЖІ А



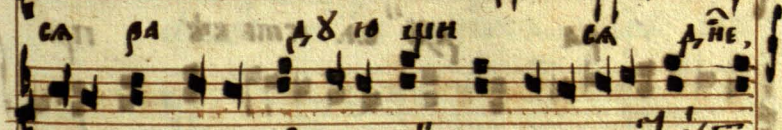
ТН ЧЕ НЫ ЦРЬ КРН БЖІ А

ПРІ СІ А СЛ, М СВѢ ТН



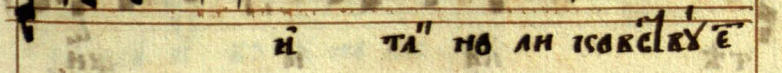
ПРІ СІ А СЛ, М СВѢ ТН

СА РА АХ Ю ШН СА АНЕ,



СА РА АХ Ю ШН СА АНЕ,

И ТА НО АН ІСОВСКУЕ



И ТА НО АН ІСОВСКУЕ

покра, прѣ, бѣ.

ВЛАДЫ ЧИ ЦЕ КО ПІ ТІ ЦЕ  
ПН, РА ДХ" СА Ѡ ДѢ А НІ Е  
УЕ АС ПН НО Е, И ВК"  
УЕ КО ЖІ А СЛА ВИ РА ДХ"  
СА Е ДИ НА СЛА ВИ СВ КЕ РШЬ  
А ПН И Е, И ГѢ ЧНО  
Е ПН И ВЕ СЕ А ПН Е,  
РА ДХ" СА КТЕ ВѢ ПРН  
ТѢ КА ИЩН,

НАХВАЛН СТРЪИ,

пзѣ

ПРИСТАНИЩЕ СЪИ И ЗВАКЛЕ

НИ Е, И СПСЕ

НИ Е НАШЕ;

НАХВАЛН  
СЛКА И ГЛА

**И**КО ВНАДЪ ПЕ БЕ ПРЪ ЧЮ НЫ А

ДРЕ НА ВО ВЪДЪ СЪ, СО АРХА ТЕ СІСН

МНОЖЕКО, СО А ПІВ СЪ ЛЫ И ПРО РО

КН, И МНО ЖЕ КО МУНІСЪ СІХ СКО

Е МУ И БО ТЪ НА ШЕ МУ,

поисро, пре ѿ, к.

ѿ грѣ дѣ и ѿ лю дѣ мола щѣ са ва  
 да і ѿ це, и че ны скон поисро  
 ко поисры ва то щн, не ѿ стѣ дѣ  
 и ны пре ти  
 ста м, спѣи и зра но е до сто а нѣ е  
 тво е то сна, и же пре те  
 ны прѣз ни тво, прѣз ни тво прѣз ни тво  
 щн мно го пѣ та м



# ГОВЕЛКО МІКЯ ДИМІТРИЯ

КОВКА, СЪМ СЛКА ГМЪ,

НЕ СО ЗЫ ВЛЪ Е НА СЛРА  
 СТО ТЪ РПЦА КСЕ МИРНОЕЛО  
 РЖЕ КЪ, ПРИДЪ ТЕ ОУ КЪ ПРА ДНО ЛЮ БЦЫ  
 СКЪ ТЛО ПРА ДНУЕ, ПА  
 МЪ Е ГО ТЛА ГО ЛЮ ШЕ, РА ДХЪ СЛ Н  
 ЖЕ РИ ЗЪ НЕ ЧЕ СПІ А РА ДРА  
 КЪ РО Ю, МЪ ЖЕ КЪ БО ДХЪ ВНО Е  
 СЕ ВЪ ПАМ ЖН, РА

С. мѣ. димитрію

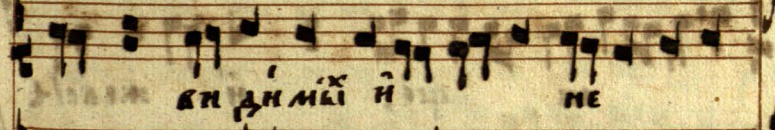
СА ОУ ПРАДНИ  
БЫ ВСА КСОНА ДЖ СКА ТХ ДА ТО СЛОВО  
ДА НОВА ТО ТИ ШЕ ДИ НАГО  
БО ГА РА ДЖ СА  
И АЗ ЖЕ ПРО ВО ДЖЕ ПЫ ТИ РЕ РО, БЛЖЕ  
НЗ ТО СРА ХРТО БУ ДЖ ХВ КНЖ  
НА ЖИ БО ПИ СА, Е ТВ ЖЕ МО  
ЛИ, СРА ДІ ЛЦЕ О ДО КРЕ НІ Е ДИМИ

трїе

**с҃ръ, настѣхѡна,**



трїе, и҃ зѡа вѣтиса на



вѣдѣмѣ и҃ не



вѣдѣмѣ и҃ не



мѣ



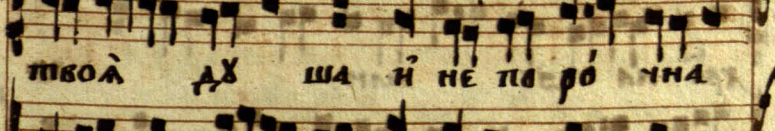
бра



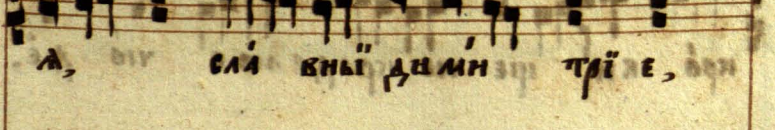
гѣ, и҃ спити и҃ са дѡша на шѣ



**И** мѣ е оубо коже ре на



твоа дѡша и҃ не по рѡчна



а, оубо сла вѣдѣмѣ трїе, оубо

**настѣхѡ.  
сла. гла. и҃.**

Ї, димитрію,

НЕ БЄ СНЫ І Є РЪ СА ЛН ЖН

ЛН ЦЕ, Н ЖЕ ВѢТ

НА ХЪ ПРЧН СТЫ МА РЪ КА

МА, НЕ ВІДИ МА ГО БО

ТА, ВО СІ БРА ЗН СА, Н МА

ЖЕ Н ВСЕ ТѢНО Е Н МНОГО СТРАДАНО

Е ТКОЕ ТѢЛО, ПРЕ Н ЗРАНЫ СЕ

ДРА НА ЗЕ МЛН, КА ДО СО

КРВ ВН ЦЕ НЕ КРАДОМО Е ЧЮ ДѢ,

**СТРЫ, НАСТІЙ.**

и не до то шти ни е, бо же при  
 ть ка тоще, и сцкле ни а по че  
 е, со бла дн ксе хва  
 лне, те бе ке ли ча то шн тра, ш со  
 протн вны прра же нн,  
 дерзнокені е ть ко нма  
 ко хртс те бе про сла ше мь,  
**Н** же до пі а ми на слѣ до ва  
 ша, спсн телны рбс бла то дн,

**НАУКАЛИ  
СЛА, ГЛА Д.**

С, ВЕ, М, ДИМИТРИО

ПРО БО ДѢ НЫХ КО ПІ Е, И ЗНІ ЖЕ НА  
И СЛОТІ Е СПАСЪ, ЖИНИ НЕ ТИѢ НЫ  
А БО ДЫ, ДИМИТРИ А ПО ЧТЕ  
ПРЕ МЪ ДРАГО БО ОУ ЧЕ НІ Й, И БѢ  
НЕ ЧИНИКА ВМЪ ЧЕ НИ ЦЕ, И ЖЕ ТРО КІ ТО  
СКО ЗА КШАТО СРАДА НІ А ТЕ ЧЕ НІ Е,  
И ЧО ДЕ СЫ ПРОСИ ЛВША ВСЕ ЛЕ П  
НѢ, РЕ КНИТЕЛА ВЛА ДЫ НА, И МИ

НАХВАЛН, С'ТРА,

ЛО СПИКА НИЩЕ ЛЮ БЦА, Н' ЖЕ БО МНО

ГН' Н' МНОЖИЩЕ ТО БКЪ ДА ЛЮ ПЛ'К

Е СО ЛО НА НА ПР'ЕС'ТА ПЕ

ЛА Е ТО ЖЕ

Н' МЫ, Л'КНГО ТО ПО ЧИ П'А ТО ЩЕ

ПА М'А, СЛА КН ХР'ТА БО ГА

ДАРУ ТО ЩА ТО НИ БКЪ

Н' СЦ'К ЛЕ Н' Е ;

НОЕ, Н.

# ГОВОРИТЪ СЯ ИХЪ ИМА; НАМЪ

НАТЯВО  
ЛНЪ 1  
срѣдѣтсѣн  
сѣ.

НАЛНТИН, СЛАВА ГЛА Д. ПОВОЛТАСЪ;

ГНЕ ны ми оу стнѣ ми  
 По го та де ру ки ми хри сте  
 бо же, ве те ле сны ми  
 же оу стѣ не мо луно сла во сло  
 ва та а рха ге вѣн ли  
 ми ха н же а  
 рхи страти ки ни си по  
 бѣ нх го пѣ не пре стѣ но



СТЪРЫ,

ТРИКЪ

ПРН НО ѿ СЛА ВЪ ТРО Е  
 И ТО БО НА ДНѢ ѿ ЗА  
 РИ Е БО ДКИ  
 КЛО ЖЕ КЪ СВЪ ТЛО МЪ  
 КО БРА ЦА ТИ ДО СЛО НО ВА  
 ДО СКН ХВА МЪ ТРИ СВА ТИ ТЪ БРЕ  
 НИ МИ ОУ СТИНА МИ ТА  
 КТО ВСА ЧЕ СКА А ПКО Е ТО  
 ХВА ЛЕ НИ А И СПО НИ ША

Прочіи  
стихи  
и  
сеп.  
ли, сч

собѣ, архі, михан,

СА, И БУ ПОВА ДА Е ШИ МА БЕ  
ЛІ Ю МИ ЛО

СТЪ

НОВЕ ГІ. **Г**ЛЮБЕЖНОГО ІВАНЪ ЗНАЮМО  
НА ГДИ ВОЗВѢ, СІТРА, СЛѢВА. ГЛѢ С.



РЕ ПО ДОБНЕ ТРЕБЛЖЕ НЕ, СКПІК  
ШН Ш ТЕ, ПА СТИ РЕ  
ДО БРІ, НА ЧА ЛО ПА СІН  
РЕ ХРІСТО ОУЧЕ НИ ТЕ, ПОЛОЖИ

С. Іоаннъ, Злато 8.

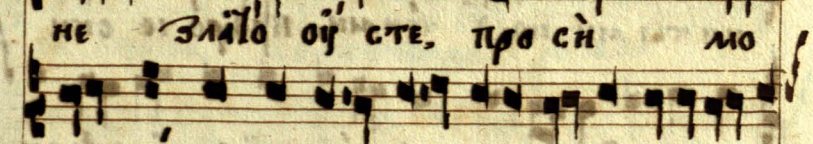
тисг



ВѢ ДУШѢ СІ О ВЦѢ, ТЫ Н ННѢ



ВСЕ ХВАЛНЕ І СІ А



НЕ ЗНАЮ ОУ СТЕ, ПРО СІ МО



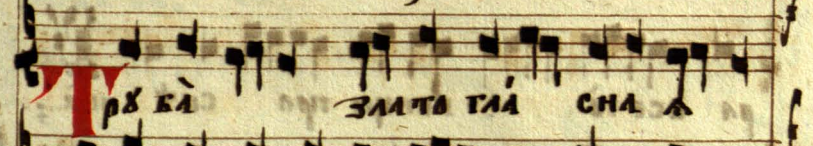
АН ТВА МИ ТВОИ МИ



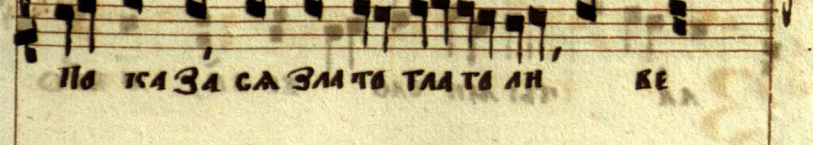
ДА РОКА ТИ НА МИ, Н КЕ



ЛІ ТО МИ ЛО; СЛѢВА, ГЛА 8.



Т РѢКА ЗЛАТО ГЛА СНА А



ПО КАЗА СА ЗЛАТО ГЛА ТИ АН КЕ

С. Іоаннъ Златоу.

Зла то оу се, Злато дѣлава сер  
ца къ рнѣхъ, Злато н ме  
ни ты ми по х чѣнми, Про ро че сѣи  
бо нзы де къша нїе н стале  
нїи твои, Пре по до бне ѿ те  
ра все то концы про сѣ хни

НАХВА  
СЛАВА  
ТІА Н

**З**ла ты ми сло ве сѣ, н бѣо

НАХВАЛН СЪРЪ

КЪЩА МЫ МН ПОКЕЛЪ ПІИ, ОУ ПСА  
 СІВ БО  
 ГО ЦРКВ, БО ТЯ СТОДХ ХО КНО  
 СО ПРА Е СІ КНЕ  
 Н, ТВОА КТО ПРЕДЪ НАА  
 СЛОКЕ СЪ, ТЪ  
 БЪ НЕ  
 ЦЪ

Ш НЕ ТЛѢНІѢ ЦВѢТѢ И СПІЕШИ ВЪ  
ПѢ СНѢ, СЦѢ НІѢ ТВОЕ ПРННО  
СН ПѢ МА ТИ, ВСЕ ЗЛА  
ПѢ ДШЕ ГО НІА ЗЛА КО, І  
Ш А НЕ ЗЛА ТО ОУ СТЕ,  
НО ІА КО И АНГЛА ДЕРЗНОКЕ НІ Е  
ПРЕПОДО

КНЕ, МО АН СА  
 ДУ ША НА ШИ,

пице

**Крѣшкѣ Пѣсня Бѣна**

НѢ  
 КѢ;

ВОЗКѢ; СТРИ, ГИ, О; ПО. ѿ ДА ИНОЕ ТЮ



ДѢ БЪ РИИ АН ТОВ СЪКЪ Е МЪ  
 КО ПСА АМЪ И ПЪ СНѢ ГО СПО ДѢ  
 КИ ПО ГО ШЕ, ЧТЪ ШЕ И ТВО ГО СВѢЩЕ  
 НЪ ГО СТѢ ѿ ДУ ШЕ КЛЕ НАИ КЪ КЪ  
 НЕ КМѢ СЛѢНО Е СЛОВО, КМѢ СЛѢ СЛѢ Ю,

ВХЪ ВУРЪВЪ БЪ

ПРИ БО ДНЪ БО СА ГО СПОДЕ КИ, ПАЧЕ Э

СТЕ КИ ПЛОТІЮ МАДЕСТКУ Ю ШИ,

И СВѢТІТЕ ВЕЛН КІИ ВЪХА РІА, ПРИ

Е МЛЕСВЕ СЕЛІЕ, СІ Ю ГА ІСО

КО ЖІЕ ЖИ АН ШЕ, **Д**НЕ ЦЕ

РИСВН СЪДЪ ШЕ БЛЕЖНА А, АН ОБСЪТЪ

А СЛА КЪ И ХРТА КЪА ИШЕ ТЪ,

ТА ЖЕ Е ДННА БЖЕ НЪ КЪТО СЛО КЕ

НА А УН СТА А, ПРИ БО ДНТЕА



НАГІВЪ, СЪРЪ,

ВЦРКОКЪ ЗА ІСО НЪ Ю ЖИ ПИ КЪ

СКА ТЫ, Н РА ДЪ Ю ТСА СТЕ ТО

І Ш А КИ І А НА ДЪ Ю,

Н ДЪ СТВЕ НІ Н АН ЦЫ, ТО СПО

ДЕ ВИ ПО ТЪ ШЕ, ША ЛО СКИ КЪ СПЪ

КА ТО ШЕ Н ЧТЪ ШЕ МТЪВЪ Е ТО

**Т**Ы Пророко проповѣда нї б,

А ПО СПО ЛО СЛІ ВА Н МЪ

ЧЕ МН ІСО ПОУКА ЛА, Н ВСѢ ДѢ МНАІ

М А

ВОВЕНІЕ КУРКО, БУН;

ШЕНОКЛЕ НИ Е, ДЖЕ ВО МІШИ БО  
ЖІ А, БО БО Ю БО БО ТО КИ ПРИМИ  
РИ ХО СА, ТЕ ЖЕ ЧТЕ ТВО Е  
ВЩЕР ІСО ТО СПІВНІ ВХО ДЕ НИ  
Е, И СО Д НТЕЛО ВСИ ПСА ЛО  
СКИ, РА ДЖЕ СА ТЕБЪ ПРЕ ЧН СТА А  
КО ПІ Е, И ЖЕ МОЛИ ТВА МИ ТВО  
И МИ СПСА Е СА; **П** О РО ДЕ  
СТАЖ ТВО Е БО ТО НЕ КЪ ІО РА

СЛА, ІІНН  
ГЛА, Б.

на гнвова, стры,



Амчице, прійде ко церкѣ то  
споню, во спиті тиса во стѣхъ сва  
та а, га ко ѡ сва  
ще на, то гдѣ н га врі и по  
сла бѣ кте бѣ все не по рѣтѣ  
пи шѣ ти при но са, не бѣ сна а  
кса оу дн вша са, враще дѣ сва  
та то вша ксе ша / са, тѣ  
мже"

ДѢ  
КОКЕДТЕ КУРКО, Б;

НЕ СТВЕНА А  
НЕ БЛА НА А, АЗИЖЕ НА НЕ БЕ  
СЕ ШИ НА ЗЕАН СЛАВН МА А.  
МА ТИ БОЖІ А АТ ОУ СНА СИ

Настнхѡ  
слѣн гла ѿ.

**Д**НЕ СО КО РИ БЖ РНИ СО  
ШЕ ШЕ СА ДУХОВНѢ ДА ТО ЖЕ  
ВЪ Е И КО ГО Ш ПРО КО КИ ЦЪ  
ДЪХ И КО ГО РО ДИ ЦЪ

НАСТНУО, СТРА.

ВЪЩЕ КЪ ГО СПО ДНЮ ПРИКО ДИ МЪ  
 БЛГО ЧЕ СНО КО СВЛА ЛН, ПРВ  
 И ВЪРА НЪ Ю Ш ВСЪ РО ДО,  
 БО Ш КИ ТА ЛН ШЕ ВСЪ ЦА РА  
 ХРТА И КО ТА, ДЪ  
 БЫ  
 СКЪЩА НОСА ШЕ ПРЕ И  
 ДЪ ТЕ, ПРНО ДЪ ВЛА УТЪ ШЕ ЧЕ  
 НО Е ПРОИ СХО ДЕНІ Е, МА

ВОЗВѢЩЕНІЕ СВЯТЫХЪ, Б.

те рѣше  
ча ксю шло жи вше, ра до  
нк спа слъ слъ те, ма те ре ко  
гъ кыкѣ то щѣ, и ра до сти  
ми рѣ хо до та  
цы, ксноу ко ра до нк, е же  
ра да са са а нте ло ко во

по ѿ ѿа, стѣра,

пѣ е шѣрадо вѣ нѣ, прѣно мо  
 лѣ ше са шѣ аѣ шѣ нѣ шѣ  
**Г**лѣ ва шѣ цѣ нѣ снѣ нѣ сва  
 то мѣ аѣ хѣ, **д**ѣ нѣ хѣ  
 шѣ аѣ ше вѣ нѣ нѣ вѣ лѣ ка то ца ра  
 сѣ рѣ ко вѣ хѣ дѣ нѣ то мѣ  
 ѣ то по вѣ ти са вѣ жѣ вѣ но е жѣ  
 лѣ ше, лѣ дѣ е вѣ се лѣ  
 тѣ са, сѣ вѣ лу стѣ хѣ **х**ѣ

по ѿ ѿа,  
вѣ нѣ мѣ  
раѣ нѣ  
глѣ вѣ.

ГЛА  
ПО БО

ХУ ВЦЕ Б.

НЕ БО ТО ВМѢСНІ МЛІ  
ХРА БО ТО РО АН ЦА,  
КУРКО БЖІ Ю ПРИ Б  
АН ТСА, Н ЗА ХА  
РІ А СІ И ПО Е  
МЛѢ АНЕ СКА А СКА  
РА АХ Ю ТСА, Н  
АН АН ГЕСКІН ТА НО ТО  
РЖЕ ВЪ Е, СНИ



**Стри**

МИ ЖЕ И МЫ ПРА ЗАНЕ ТО ЦЕ  
 ДНЕ СО ТА КРИ И ЛО КО  
 ЗО ПІ Е, РА ДЪ СА  
 БОА БОІ КІ НА А. ТО СПО  
 СПО БО ГО И МЪ А  
 БЕ ЛІ Ю МИ ЛО

**Д**НЕ КЦЕ РКО ПРИ КО ДИ  
 СА ВСЕ НЕ ПА РО ЧНА А ДЪ КА

**НАЖКАЛИ**  
**СА ІІИ К**  
**ІІІ Б.**

АЕ  
КОРЕНІЮ

А ВЖИ АНІ ШЕ ВСѢ ЦРА  
И БГА И ВСЕ А ЖИНИ НА ШЕ А  
ПИ ТА ТЕ ЛА, А НЕ СЯ ЧИ  
СПѢ"ША А СКЪПЫ НИ, ГЯ КО ТОН  
АКЪ СТАВЮ ША А Ю НИ ЦА, ВО СКА  
А СТЫ" КО ВО ДНІ СЕА, ПО"  
КО ВО ПІ Е ГЯ КО АРХА ГЕ, РА  
А"СА  
Е АН ПА ВЖЕНА КЛТО СЛОВЕНА

пѣ

# ВѢЩАЮЩАЯ СЛОВА

НА ДѢВУХЪ, СІРА, СЛѢВА ТА С;

ДЕ  
С.



же по ш бра зѣ со блѣ не кре  
 дѣ мо, оу ма владѣисѣ на стра сѣ  
 пѣ тѣ бны а по сѣни те сѣи  
 по ста вѣ, и на по до бѣ е ѣ  
 ко же мо но во ше е сѣи му  
 же сѣи ко  
 сте ко по нѣ дѣ, и по ша са е сѣи

прп. ѿцѣ сѣяк.

ХѢ ДШЕ Е ПО КО РНѢ ТИ ЛѢ  
УШЕ МѢ, ПЛѢ ПО РА БО ТА  
ТИ АХ ЛѢ, ТѢ  
І НО КѢ ГЛѢ ВИ  
СА НѢ СТА РѢ ШИ НА, ЖИ  
ТѢ ПѢ СТИ НѢ, ДО КРО ТЕ КѢ ШИ  
ШѢ ЧѢ ТѢ, ПРА ВНО ДО БОГА  
ТЕ ЛѢ И ЗВѢ НО ЕО И

НАСТН. СТЪРЪ,

ПЛАВ

НЫ НѢ НА НЕ КЕ СѢ

ВЕ РЦА ЛО РА РѢ

ШН СА Ш ТЕ СА КО ЧН СТѢ ЗРН

ШН СВѢ Ю ТРО ЦА, СЫ ПО СРЕ

ДѢ МО ЛА СА ЗА ЧНѢ

ШЫ А ТА ВѢ РО Ю Н ЛЮ БО ВІ Ю

**Н**НО МНО ЖЕ КО

НА СТА ВНИ Ю

ТТЕ Ш ТЕ НА СА БО

НАСТН.  
СМКА,  
СА П,

прп. савк.

ТО БО Ю БО ПУ СЪ  
ЩІИ ПРА ВІ ХО ДІ ТИ  
ПО ЗНА ХО, БА ЖЕ Е  
СІ ІА  
КО ХРІСТО ВИ РА БО ТІ, И ВІА  
ЖІ ТО МИ ЗАВЖИ Е СІ СІ  
ЛО, А ТЕ ЛО СО КЕ СІ  
НИ ЧЕ, И ПРЕ ПО ДО БНЫ Е  
ДИ ПО КРОВНЕ, И ТРА БЕ ДНЫ,

*с҃тры,*

пат.

СНИ ВѢ МИ ЖЕ МО ЛИ СА ГО СПО  
 ДЕ КИ, ПО МИ ЛО КА ТИ  
 СА ДО ДА ДУ ША НА ШИ,

*пой фа.  
гла 5.*

**П** РЕ ПО ДО БНЕ Ш ЧЕ, НЕ МО КО  
 КСЮ БЕ ЛЮ  
 И ЗЫ" ДЕ КЪ ША НИ Е И  
 СП РА ВЛЕ НИ НКО И, ТЪ ШИ Р И  
 НА НЕ БЕ СѢ Ш БРЪ И ДО ТЕ  
 МЗАУ ТРЪ ДО СКО И, КЪ СОЪ

СТРЫ,

СКІА, ПОГЪ БН Е СІ ПО АЧІ ША,

Н А ТЕСКІА,

ДО СТИТ

Е СІ ТІ НЫ, Н ЖЕ ЖИ ТІО

НЕ ПО РО ЧНО ПО РЕ ВНО КІ Е СІ, ДЕРЗНОКЕ

НІ Е Н МЪ

КО ХРІТЪ БО ГЪ, МИ

Н СПРО СІ ДУША НА ШН МЪ,



тла  
де  
с.

# ПѢСНЬ О НИКОЛАЮ;

НА ДНВОВАХЪ. СТРА. СЛѢВА, ГЛА. 5;



ВѢСНѢ ТЕ ЛЕ ОУДОБРЕНІЕ,  
 И ШЦЕ СЛАВУ, И СТОУНИКА  
 ЧЮДЕСА, И ВѢРНЫ ЗА  
 СТОУНИКА ВЕЛИКА, СОШЕ ДШЕСА  
 Ш ПРАДНО ЛЮБЦЫ, ПѢСНѢ НЫ МН ПО  
 ХВАЛА МН ВО СПОЕ ТЛАГО ЛЮ  
 ШЕ. РА ДХ СЛ ПРАМО ХРА  
 НИ ТЕ ЛЮ, И НА МЪ СІННЧЕ

МК

III  
С, НИКОЛАЮ,

УЕ́ НЫ, И́ СТО АПЕ НЕ ПО КО АЪ  
БН МЫ, РА́ ДЪСА  
СВѢТІИ ННЧЕ ВСЕ СВѢТЛЫ  
И́ ЖЕ МНСКІА КОЦЫ ПРОСВѢЩА А  
УТО ДЕСЫ, РА́ ДЪСА,  
СКО РА́ ШІ БОЖЕВЕ  
НА А РА́ ДО СТЕ, И́ ШІ БН ДІ МЫ  
ПЕ ПЛЫ ПО БНО РНИ ЧЕ, И́ НЫ НЪ

сѣри,

ВСЕ БЛЖЕ<sup>н</sup> НЕ НИ КО ЛА Е, НЕ ПРБ  
 СПА МО ЛА ДА СЛ БГ<sup>н</sup> НИ  
 ХР<sup>н</sup> ТХ КО ТХ, Ш Н' ЖЕ Б' РО ТО  
 Н ЛЮ КО КІ ТА ТХ ШН ПРН РА ДА  
 НХ ТД, Н ВСЕ ПРА ДЕСТВЕ НХ ТД П  
 МА ТВО ТД; **Н** АГНІ ЗА РА БЕ  
 Б' РНІ Д' ЛА ТЕ ЛЮ КИ НО ТРА ДА  
 ХР<sup>н</sup> ПРБ КА, ТЫ ТД ТД ТХ ДН КН ТД

ТЪ, НИКАЛЮ

по те<sup>а</sup> е сн, ѿ даи ны  
ти тлаи ко ра сти е сн, ии  
по те к<sup>а</sup> прише ши  
не ре ко ка,  
тк<sup>а</sup> же  
и бра  
та не ке снам ѿ вервоша тиса  
вниди врадо то спода ско е то,  
и мо ли ѿ на

НАСТНУХОНА СЪРА.

пѣс

СКА СКАТЕ НИ ТСОМЛА Е  
**Ѳ** Е ЛО КЪ ЧЕ БО ЖИИ И БЪ  
 РНИ РА БЕ, СЛУГО ТО  
 СПО ДЪ МЪ ЖЪ ЖЕ ЛА НИИ, СО СЪ  
 ДЕ И ВЪРАНИИ, СТО АПЕ И ОУ  
 ТВЕ РДЕНИ Е ЦРК БИ, ЦА СТВИТО  
 НА СЛЪ ДНИ ЧЕ НЕ ПРЕ МОЛТИ КОПИ

НАСТНУХОНА  
СЛА, ГЛА 5.

СѢННИКОЛАЮ

МѢСТН  
СЛѢВА,  
ГЛА 5

ЗА НЫ КЪ ГО СПО ДУ;  
**Н**А СЛѢ ДНИ ЧЕ БО ЖИИ СЪ ПРИ  
 ЧА НН ЧЕ ХРЪТЪ, СЛЪ БО ГО СПО  
 ДѢ СКА ТЕ НИ КЪ ЛА ДЪ,  
 ПО И МЕ НИ ТВО Е МУ ТЛА ТВО  
 И ЖИ ТІ Е ТВО Е, ПРО СІА БО  
 СО СЪ ДІА НА МИ РА ЗЪ, СЪЕДИТЕ  
 СЛЪ ВА ШЕСЪ ЛО АН ЦА ТВОЕ ГО

НАСТН<sup>Х</sup>, СТ<sup>Х</sup>Ы,

ПАЗ

ДУШЕ КНО Е НЕЗЛО КИ Е, Н  
 КЪ КО КА ШЕ КРОТЪ, СЛОВО МО  
 АНА АН КО Е, ЖИЗ ТВОА СЛА  
 АНА А, Н ОУ СПЕ НИ Е СО СВА  
 ТЫ МИ, МО АН

ПО Н УАМЪ

ГЛАЪ. ПОВОЛАСЕЪ.

СО ДУША НА ШИ,  
**Н**А СЛЪ ДНИ ЧЕ БО ЖИИ, СО ПРИ  
 ЧА НИ ЧЕ ХРИ  
 СТО БН СЛЪ ГО ДА СО СПО

С. НИКОЛАЮ

ДЕ СКА ТЕ НИ КО ЛА  
Е, ПО НІ МЕ НИ ТКО  
Е МХ ПІ КО НІ ЖІ ТІ  
Е ТВО Е, ПРО СІ  
А БО СО СЪ ДИ НА МИ  
СЪ ДИ ТЕ СТВО РА ШЕ СЪ ЛО  
АН ЦА ТКО Е НИ ТО,  
АШЕ КНО Е НЕ БО



НАУКАМЪ, СТЪРЪ,

БѢ  
 И ЗВѢ ВОЗВАСЕ КРОТѢ СЛѢ  
 КОМОУА ЛН  
 ВЪ Е, ЖИЗНѢ ТВОА  
 СЛАВНА И ОУСПЕИИ  
 ЕСОВАТАМИ МО  
 АН ШАХ ШАНА  
 ШН ХЪ  
**В**о ірх КИ ТРХ БОГО

НАУКАМЪ  
СЛА, ТИА Е.

СНИКОМЪ

ПѢ СМЕ, И КЪЗЫ ГРА, Е ПРА ЗДЕ СДЕ  
НА А, И АН КО СЪКЪ Е РА ДЪ  
И ШЕ СА, КМОЛЕ, БИВЕ ТО ЖЕ  
КО, КО ТО НО СНА ГО ЦА, ЦА  
РІ Е И КНА ШИ ДА СТЕ КЪ  
ТСА, И ЖЕ СО НЫ СТРА НЫ ТА  
ВЛЕ НИ Е ЦА РА ПРЕ ПИ РА И ШЕ  
НЕ ПО КИ НО ДЕРЖИ МЫ А, ТРИ Ш  
ПЪ СЪНТИ КО Е КО ДЫ, ДА

НАХВАЛИ, СТРЫ,

ТЛА

54

КО ОН СХВА ЛА ПА СТЫ РА

И ОУ ЧИ ТЕ ЛА, И ЖЕ ДОКРАТО ПА

СТЫ РА ПА СЫ РЕ Ё ДИ ПО РЕ КНИ ТЕ ЛА

СО ШЕ ДШЕ СА КО СХВА ЛИ, И

ЖЕ ВНЕ ДУХЪ ВРА ТА, И

ВКЪ ДА И ВЪАВН ПО ТЕ ЛА, ГЪ ШИ

И ЗА ЁУ ПНИ ИСА, НИ ШИ

СО ТРО ВИ ШЕ, И И ЖЕРСКО КЕ ОУ

ТЪ ШИ ТЕ ЛА, СЪ НИ ИСА

С, НИКОЛА́ТО,

ВПЪШЕ КЪ Ю ШІ Н, НА МО РИ  
 СЪ ШІ Н ПРАВИ ТЕ ЛА, И КСИ  
 БЕ ДЪ ТЕ ПАЪ ПРЪ ВА РА  
 Ю ЦА, БЕ АН КА ТО СПИ ТЕ ЛА КО  
 СКА ЛА Ю ШЕ, СИ  
 ЦЕ РЦЕ, ПРЕ СТЫ НИ КО ЛА Е ЛЕ ПРЪ  
 КА РИ, И И ЗБА ШІ КИ ПА, Ш НА СТО  
 А ШІ А ПЕ ШО ЧА А ЛИ, И СПА СИ СТА

нахвалн, стры,

тлм

до ское, мо ли

тва ми си; **В**о слрх

Гуик  
бо.

би трх бо то пксне пре сла

ши бо са скы ше вск ца рн

ца мтн н д ка, бато славе

ми вжнча ва е во спк ба

та шн та, ца рн н кна зн

да со те кс тса, н

ца рн цк да во спле шк вк сн

С, НИКОЛАИ,

црѣ рож ше, и же  
смертїю ѿ держи мы а, пе  
рѣ е рѣ рѣ шїи чело вѣ ко аѣ но  
бла го и з во ли бша га, па  
стыри и оу чи те ли, до бла го  
па сты ра пре чи їѣ го  
ма те, со ше ше са во  
су ва ли, свѣ щни  
свѣ то зи рни, и свѣ то по сны ѿ бла

НАХВАЛѢ СЪРЪ,

57

тѣмѣ

ре рѣ вѣ мо те нѣ" шѣ то, нѣе про  
 ѣра нѣ" шѣ, шѣ дѣ ше кле ны" коуче,  
 шѣ гне Варны" владыны пре сто, ма но  
 пріе нѣ го влѣх то рѣ чѣ. За  
 тво ре нѣ го сло ка дѣ нѣ вѣ  
 хрті а но прѣжѣ жи ще, пѣснѣ ми  
 бо го гла сны ми похва ла то ще  
 си че рце, по ла то сло ка,

сподъ би смн рѣ<sup>н</sup> нѣ<sup>н</sup> нѣ<sup>н</sup> не  
бе снаго ца ствїа, вса бо  
бо мѣ на сѣ хо дѣта сѣтѣ е мѣ







Іннѣ  
бо

А҃҃҃҃҃  
НЕЛА ПРѢ РОХВЫ,

В Е Р ТЕ ПЕ ОУКРА СИ СА, ОУ  
ГНИ ЦА КО ТРАДЕ ДОЖ НО СА ЦИИ  
ХРИ СІА, ГА СНИ ЖЕ ПРІИМЖ ТЕ,  
И ЖЕ СЛОВО РА РЖ ША ТО БЕ СЛОВО  
НА ТО ДЖ А НИ А НА ВЕ НО  
РО НЬ, ПА СТЫРІ Е СКНРА М ШЕ, СКЖ  
АН ТЕ СІКВ ТЕ ЧІО ДО ОУ ЖА СНО, И  
КО СКН І ПЕ РСН ДИ, ВЛА ТО И  
АН КЛ И СНИ РНЬ, ЦА РЕ КИ ПРН

СТРА,

ПМТ,

не ст' те, іако іа бн са го  
 спо шд' ки ма те ре  
 є мѡ же н пре клѡ ши са  
 ски ма ти по клѡ ни са, и вѣ  
 ца ше ко и же на рѡ ку є а  
 Ка ко всѣ а ми са, и ли ка то  
 ми са ро дн, и зба ви те лю  
 мо ѡ же; **Р**а дѡ те са тро ро  
 цы чѣ нн, и же ра ко ѡ

НАШН  
СЛА, ГЛА В.

1  
НЕЛА ПРѢ РО, ХНЫ,

СТО ДѢ ДО КРЖ ОУ ЧИ НИ КШЕ,  
И КЖ РЫ ТЯ ШЕ СА НЕ ПО КО ЛЖ  
БИ МЫ И ЁЛО АНЫ И НЕ ОУ КЛО  
НИ И, КЫ КО  
ХО ДО ТА И ТЯ КИ ЁЕ СА НО  
КА ГО ЗА КЖ ТА ХРИ СТО ПА,  
И ПРЕ СТѢЛШЕСА КНЕ КЕ СИ  
ТВО ГО МО АН ТЕ ОУ МН РИ ТИ МН  
РА, И СПА СТИ ДХ ША НА ША,

СТІХИ

тма

Ініск.  
кб.

**Г**Е КРЕ́ МА ПРИБЛИ́ЖИ́СА СПЕ́ НИ

А НА́ШЕ ТѢ, ГО́ ТИ КИ́ СА БЕРТЕ

ПЕ, ДѢ́ КО́ А ПРИБЛИ́ЖА́Е СА РО́ ДИ

ТН, СѢ́ ЛЕ́ Е́ МЕ ЗЕ́ ЛЕ́ І́ ТѢ ДО

КА, КРАСѢ́ СА́ НѢ́ СЕ́ ЛНІ́ СА, ГІ́

КО́ НІ́ СТЕ́ БѢ́ КО́ СІ́ А ГО́ СПѢ́ НА,

ДУ́ СЛЫ́ ШИ́ ТЕ ГО́ РЫ

НІ́ ГО́ МЫ́ НІ́ ШІ́ КРЕ́ НЫ́А КЕСИ́ І́ ТѢ

ДѢ́ СІ́ СІ́ А, ГІ́ КО́ ТРА́ ДѢ́ ХРІ́ ТѢ

А МЕЛА ПРѢДЪ, ХВѢ,

СПАСЕ<sup>ТЬ</sup> Е<sup>СТЬ</sup> ТО ЖЕ СОЗДА<sup>ТЬ</sup> ЧЕЛО ВѢ<sup>ТЬ</sup> ТСА  
 ТА КО ЧЕЛО ВѢ<sup>ТЬ</sup> КО ЛЮ<sup>Б</sup> БЕ ЦѢ,  
 ЗА<sup>В</sup> КО<sup>М</sup> НЫ<sup>М</sup> ОУ<sup>М</sup> ЧЕ НІИ  
 СО СЛО<sup>В</sup> ВІ<sup>Д</sup> Е, ПЛО<sup>С</sup> СКО Е<sup>СТЬ</sup> ТА  
 ВЛА<sup>Д</sup> Е<sup>СТЬ</sup> ХРІ<sup>СТО</sup> КО<sup>М</sup> БО ЖЕ<sup>СТЬ</sup> КЕ<sup>Н</sup> НО Е<sup>СТЬ</sup>  
 РО<sup>Д</sup> ДѢ<sup>ТЬ</sup> КО, Н<sup>И</sup> ЖЕ ПРѢ<sup>Д</sup> ДѢ

НА ХВАЛѢ  
СЛАВА  
ГЛА Н

тїмє

ЗА КО НА БЛГО ДА БЛА  
 ТО ВЪ КВ Н ЦН, ІА КО ПА ЧЕ ЗА  
 КО НА КБЪ РЪ СЪ  
 ЦА А, ААМОН ТЪ  
 ЖЕ ШАК НІ А НМЖНЕ  
 НІ ТО СЪ ШЕ ХО ДО ТА СІВЕ НО,  
 Н ЖЕ КО А ДЪ ДЖН МН ДУША  
 ПРО ПОВЪ ДА ХЪ, ВОСКРЕ НІ А РА  
 ДН ТО СПО ДН СЛБА ТЕ БЪ;

*Дрестъ, 2-й*  
**ВНЕСЮ, ПЪСНЬ ОУКЪ; ПЪСН**

*гласъ, а. пѣснь, а. Ірмосъ.*



сидитъ до мѣсѣ

рѣсѣхъ во градѣ вѣрѣе естѣ младе  
стѣхъ ѿ, на ше ѿ ко блго оу  
тро бѣ е, шъ вно блла естѣ ко  
оу серно прѣи дѣ те зе но ро днѣ  
н, серъ це пѣе сла ко пѣснѣ нѣ го  
во спо е владѣ цѣ, ко кѣ тѣн  
сла вно ко прѣ сла кн сла **В**ы со ко  
ца рѣсѣхъ мъ ке зна ѿ лне ми ло

*пѣснь  
ірмо.*





ВНЕ, ПРЕ РО, ХВЫ.

пѣсѣ  
Ірмо

СЛІ КЛ СЛѢ ТВОЕ ТѢ СПО ДН;  
**В**СЕ КН ДУЧЕ ЦА РЕ, КРА І НЕ  
 МУ ТВОЕ МУ ЧЕЛОВѢ КО ЛЮ БІ ТѢ,  
 ѿ ЗЕ НО РА НЫ КЛО НЕ У ДН ВН СА,  
 НА ЗЕ ЛН БО ГІ КН СА Е СН, НЕ С  
 БТАК ѿ ПЕ ЧЕ СКН, ДНЕ ВСЮ СЛНО  
 КЛА А ТКА, Н МН ГІ СО Е ДН МН РО  
 НА ЧА АНН ПО ДА А; **В** О ГЛ БН МХ  
 ПО ТІ БЕ ЛН, ѿ ЧА А ННО Е Е СТЕ КО

пѣсѣ  
Ірмо

Ірмосы,

пѣѣ

ХЕ МО" СПСЕ ДОГІИ ШЕ Е  
 АРЕ ВЛЕ, АЕ ЖА ШЕ ОУ ВЛІ МНѢ, ВТЕ  
 МНІ ГИ БО ІСО, ПО НЕ ЖЕ ТВОЕ  
 БО ЖЕ РЕ НО ІО СІ ЛО ТО, ІСНЕ БЕСИ  
 БЫ" АЕ КРА СІѢ ШІ ДО БРО ТА, ПО РѢ  
 ТЕКѢ СПСЕ ВОПІЕ ЖЕ ІХ ХВА АЕ МІ  
**М** КО О ТРОЦЫ АРЕ ВЛЕ, ВО РЕ ТЕ  
 ВТЕ СЛО РЕ, КУ ДИ ТВО И РА БО  
 СПСЕ ХРА НИТЕ И ПО КРО, И СПСН КСА

пѣѣ  
Ірмосъ.

1 1 2 2  
КНЕПРЕ РО, ХРИ

ѿ ПРН ЛѢ ТА СО ПРО ТН' КНА ОН ТѢ, ТѢ КО

ДА ПѢ ТѢ ЩЕ ТВО Е РО ДѢ КО, КО

БѢ КИ ГЛА ТО ЛЕ, КЛѢ СЛО КЕ Е СИ

пкѣ и  
Ірмо

**Н** О ВО ДѢ ТЕ ЛЮ ВСЕ ТѢ МІ РА И СПАСИ

ТЕ ЛЮ, ПО Е ТА ВСА СО А ГЕ ЛЫ

ТВА, И ТРА Е ЛН КХ Е, И РА ДУ

Е СА ПРЕ ПЕ ТѢ, КЛѢ СЛО КИ ТЕ ГЛѢ

ЩЕ ВСА ДѢ ЛА, ТЕ НѢ Е РО ДѢ КО,

И ЗВА КИ ТЕ ЛА МО Е ТѢ, СО МНО ГѢ ВО

Ірмосъ,

пѣнн

вѣ ки, лю бо кі го пре во но са ша а,  
**Р**а дѣ са прескѣ та а, ко го прі е  
 на а ма рі е, ра дѣ са пре чн  
 ста а па шн ѿ снока нї е,  
 в те бѣ бо га кн са дне влѣ ды  
 са, ѿ ча де се ѿ снока а н ста  
 кши а, н кскѣ ту казко да не ре  
 че рне мѣ ѿ тро ко ки че

пкѣ  
і  
ірмо.

ДѢ  
КВ,  
пѣе  
Ірмо.

РѢ  
Ірмо. **СВѢТЫИ ПРѢСВѢТЫИ**  
**СВѢТЫИ ПРѢСВѢТЫИ**

пѣна, а. Ірмо. свѣтыи, прѣсвѣ. ан,

Г О СПО СЫ КСЖ И ЗИ ДИ ТЕ  
 КО АЗ ГЛ. ЗА СВ ДА НИ КЕ СТРА  
 НЫ І КНИЩА, СЕ КЖ СЕ Е ДИ НИ  
 И ІА КО МЛА ДЕ НЕ ПО СІ ПЛО ТІ  
 ТО, БО ІА СЛѢ ОУ ВО ГІИ ПО М ГА Е  
 БЫДА Е, ІА ДИТЕ КО ПІ А ТѢ ЛО МОЕ,  
 И БЪ РО ТО УТКЕ ДИ ТЕ СЛ

пѣе  
прав  
пѣе  
Ірмо.

ГО ІО ЗА ЛІВ БКЕ, СКА ЗЪ Е МИ

**Ірмоскі,**

ТМД

ГЯ КО БРА ТО ЛЮ БУЫ, СЛАДЪ ШЕ  
 МЪ ВСѢ МИ, МИ РА БЪ ЛО КО ЛЬ БШЕ  
 МЪ, И ДА ВШЕМЪ И ВБА КЛѢ ПИ Е  
 СНА КО ВАЮ БЛЕ НА ТО, ДА ДИ СЯ  
 БЪ ДА Ю ШЕ МЪ ВСѢ МИ РЪ

**С**ТРА И ІКІА СЛА ДЫ ТНА, И БЕ СМЕ  
 ПНА ІА ТРА ПЕ СЯ, ВО ДЪ КО  
 ЗЪ РЕ РТЕ ПЪ, СЫ СО КИ МИ О  
 МЫ, БЪ РНИ

ВЪ СЕАНА  
 ВЪ О ПРА КЪ  
 И ПО ЗА КЪ ШУ  
 ПЪ СЪ  
 Ірмо.

Раннѣ Прѣсо, хвалѣ

Прїѣдѣте ма слава са, коплоти  
 вше е са сло ро не нзрѣ те  
 но,

Дека-кѣ Трїцѣстѣта  
 пѣснь, ѿ Ирмо,

К те бѣ вѣтре нѣ то замло се  
 ра а ра дн  
 са ма то па ша го се бе н сло щншемѣ



Трипѣне, гла ѿ.

тин.

НЕ ПРЕ ЛО НЖ НЖНО, Н ВО ПЛО  
 ѿ ДѢИ  
 БЕ СѢМЕ  
 НО ѿ БОЛШЕ МХ СЛ СЛОВОУ БО ЖІ  
 Ю, МН ПЛО ДАЖ МН ЧЕ ЛОВѢ  
 КО ЛГО БТЕ: **Г**ЛО ЗЛО  
 БОГО  
 ПРОТИ ВНАТЗА БОЖЕ КЕНЫ Н

пѣн,  
ірмо.



НАПАВЕЧЕННИЦЫ.

тѣна

ША ГО ДРѢ ВЛЕ, ГО НИ ТЕ ЛА  
 МЪ УН ТЕ ЛА, ВО ТѢ СЛѢ РА ДА  
 ЦА СА, ОУ КН ТИ Н ШЕ І  
 РЪ, НО МЫ СО КЪ ЛУХЫ КО СПО Е,  
 ГО СПА ДЕКН ПО Е, СЛА КНО  
 БО ПРО СЛА ВН СА, **Т**Е КЕ НА  
 КО ДѢ ПО ВѢ СІ КША ГЪ, КСЮ  
 ЗЕ ЛЪ НЕ СІ ДЕРЖИ МО, ПЛА  
 ВН ДѢ КШН КО ВЕ РЕН ПРАДА

пѣсѣ,  
Ірмо.

З  
ронниш, пре ро, хви;

ЕАА ПР ТСА, ОУ ЖА СЪ Ш ДЪ ЖИ

МА БѢ, НѢ СКА ТА РА КѢ

ТЕ БЕ И ТО СПО ДИ ВЪЗЫ ВА И ШИ;

пѣсн  
Ірмо

ЖЕ Ш ДЪ БЫ БО ЖЕ РЕ ПО

Е ПРН ШЕ ВІ Е ТКО Е, ПРО

ВН ЗА ДА А ВВА КЪ, ОУ ЖА СНО

КО ПІ А ШЕ, ТЫ Ш РО ТА БО ПЛА

ША А СА, ПРІ ДЕ ШИ И ЗБА ВН

ТЕ ЛЮ ВОЗВОДА А

87

НА ПАВЕЧЕРНИЦЫ,

ПѢСНЬ

ДА МА ШИНО КЕ НА ТВ;

**Б**ГО ПАКЛЕ НИ А ТИ ХЕ,

ПѢСНЬ  
Трмо.

ЖЕ КНА МН ЛО СТИ НО

БЫК ШЕ Е, ІСА Н А СѢ ВИДА

НЕ БЕ ТЕ ШНЫ, И НА ФН

ТРЕ НЕ РА ВЪЗМ РА ШЕ, СЕ

КА А КО ТРЕ КЪ ПРІ Е МАЕ, И

ДО АН ВО ПЛОЩА Е МО Е СЛО КА, И

КСИ И ЖЕ НА ВЕ ЛН ВО РА ДЪ ТЪ СА;

пѣс.  
Ірмо.

Зрѣніа прѣрѣхвѣмъ,

**Н**

бѣ но не оуде рѣа

впѣ рѣе кѣ то вѣ і ѡ на,

тво бо ѡ бра на са, рож ша

то са рѣ ве рте пѣ спса, іако

ѡ тертѣ та, ѡ сеі ра (З)

ше, при гла ша ше же сѣ щн бми.

рѣ хра на ше всѣ е ѡ ах

ми до сѣн ва ше ѡ ста ви ли е сте,

пѣс.  
Ірмо.

**Н**

е ѡ рѣ те но е тѣ до, ѡ

НА ПОВЕТЕРНИЦЫ,

ПѢТ

же бже ши и веа ки ки, Пре по  
 до бны ала штро ки и спла ме ни,  
 бо та сле оу бо се, та ко младе пѣт ко  
 зле жи, на спсе и е, на по  
 го шн и веа ки те лю бже  
 бла то сло ве е си, жа  
 син са бо а са не бо, и да  
 по дки жа са шно ка ни а ве мин  
 се бо пеле на ми по ки ба

пѣт и  
ірмо.

Зонниси прѣро, хъи,

Е СА, Н ЖЕ КСА УЕ КА А СО ДЕ РА  
 ДЛА НІ ТУ, ВО НІ СЛѢ МА ЛЫ ІУ БИ  
 ТО БА Е, Е ГО ЖЕ ДЪ ТИ КЛА  
 ГО СЛО КНІ ТЕ, СЩЕ НІ Н ПО ШЕ,  
 ЛЮ ДІ Е ПРЕ КО ЗНО СІ ТЕ Е  
 ГО КО КК КИ, **Н** Е СЪ НИ СА ЛН К  
 МА И ЗН А ТИ  
 БИ ДА ЦИ ТЯ КО МЛА ДЕ ЦА Е ГО ЖЕ

пѣ  
ірмо.



НА ПЯВЕЧЕРНІХ.

ПІНД

ЗІ УРЕ ВА ПРЄ ДЕ ДЄ НИ ЦА РО ДНІ Ш

ПЄ БО СТА КИ ТИ БО

НІ ПРО СЛА КИ ТИ ЧЕ ЛО КЄ

ЧЕ СКО Е ПА ШЕ Е Є СТЕ БО ПРІН ДА

ПІ К СТКЄ НО

РІ РО ГО НІ АН БО КІ ТА ТА РЕ

АН ТА ТА ПІ ТА

# Послѣдованіе ѿ Соловѣи;

вначе ерѣи Ржтва Христова, ѿ а. г. м. н.



и, де е ме оу го то бн са  
бл а го оу на кра сн  
те са іа слн, ве рте  
не прїи ми н стн на  
при  
де,  
е бн а ми

тнѣ

МО ТЕ ЧЕ, И БГѢ ЧЕЛО  
 КѢ КС  
 Ш ДѢ БЫ ТЯ БН  
 СЛ, РО Ш БРА ЗН СЛ ТЯ КС  
 ЖЕ МН,  
 БО Э ОЖИ ПЛО ТА,  
 тѣ  
 А ДА СНО КЛА Е ТСА,

послѣдованіе

со ѿ ко и зо ку ще,  
 на ве  
 ма  
 баго ко ле ні е та  
 ки са... спши ро на  
**Н** иже про ро че сико е ов про ри  
 ца ні е, и спв ни ти са тра де  
 та ко гла то аго же е, и ты  
 ки де е ме ве ле і ю до ка, ни

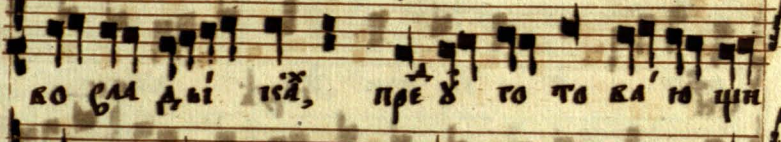
стн,  
 бѣ шюки  
 приде,  
 гла г.

2 2  
ЧАСО ЦРКН,

ПНЪ



КА́ ИСО ЖЕ НА РЕ ТЕ ШИ СА МЕ ШИ



КО СМ ДЫ́ КСА́, ПРЕ Д ТО ТВО КА́ Ю ШИ



БЕ РТЕ́, И СТЕ БѢ БО МИ И ЗЫ́



ДѢ И ГЪ МЕ ТА ЗЫ́



ИСО БО ПЛО ТИ, Ш ДЪ КЫ Ш ТРО ИСО КИ



ЦЫ ХС БЪ, И ЖЕ



Д ПА СЕ́ ЛЮ ДИ СКО А ПО ВА



ГО І ЗРА́ И ЛА, ДА ДИ́ Е МЪ



КСИ БЕ ЛИ ЧИ Х Е;

стн<sup>х</sup>  
Гл<sup>х</sup> слава  
с<sup>х</sup> тво<sup>х</sup>  
гла и

послѣдованіе

Музыкальный текст на десяти нотных станах. Текст написан кириллицей. В начале текста есть большая красная буква 'Т'. В конце текста есть цифра '8'.

Т А КО ТЛЕ И СЪ ДИ ДИ  
СН КРЪ БН  
ЦЫ МІ РІ И ІЛО  
ДЪ ЛО  
СЕ И  
ЖЕ ІЛЕ ВЪ ЗРЮ, НЕ ДОХ  
МЪ ТО И ОУ РАИ  
ВЛА ТО СА, И ОУ МО  
8 ЖА СІ ТО СА,

часъ црквиъ

79

тнз

ТА" НИЖЪ ШМЕ НЕ БУ АН  
 БЕКО рѣ, МА РІ Е ЧТО  
 Аѣ ЛОТЪ  
 СЕ Е  
 ЖЕ КЛЕ Бѣ КИ АВ, ЗА ЧЕ,  
 СРАМОТѣ, ЗА РЕ СЕ НА ЛІ Е СКОР,  
 ЗА  
 НЕ ХВАЛІТИ СМЪ ТСО РИ НЪ МИ

послѣдѣніе

при не смѣ сѣ, ісѣмѣ не терпѣ  
 ѹ же по но шѣ нїя че ло  
 кѣ теѣ, нѣ бо шѣ і е реѣ шѣ  
 црѣкѣ, іако не по ро нѣ ю го сто  
 де ви та прї а,  
 нѣ что ки дн мо е,  
 ѹ є нѣ бѣ на  
 нѣ не вѣнѣ са нѣ  
 іако мѣ, нѣ а нѣ ро дн вѣнѣ са

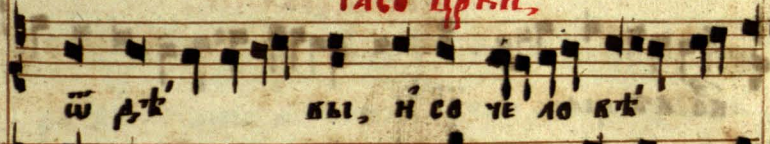
ѹ  
 іа і  
 трѣ  
 гла ѣ

ѹ  
 є



2 4  
ТАСО ЦРКН,

ПНН



Ш ДѢ БЫ, Н СО ЧЕ ЛО КѢ



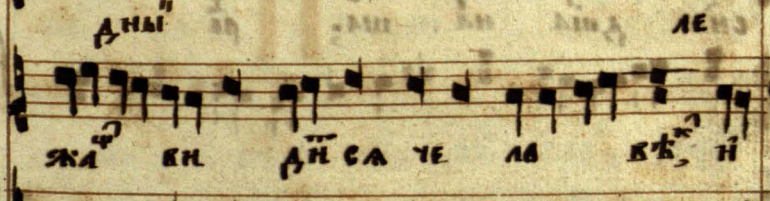
КН ПО ЖИ ВЕ, Н А Л СЛѢ МЪ ДРЪЛѢ



СНѢ Е ДН НО РО



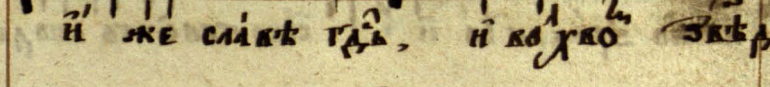
ДНАИ ЛЕ



ЖА КН ДН СА ЧЕ ЛО КѢ, Н



ПЕ ЛЕ НА МИ ПО КН КЛ Е ТСА



Н ЖЕ СЛѢ КѢ ГДѢ, Н КО ХВО ЗКѢ

МЕ

послѣдованіе,

ко крѣ шѣ ѿ  
а ѿ го  
покло не нї е ѿ мы  
по е, тро" це ска та а спа  
си дша на ша; **||** ре  
де ро де ка тро е го, тре  
пе но зраци ла ѿ ѿко тво е го спод

2, 1, 2,  
ЧАСО ЦАРОСІН,

ТНН

РА ЗВ МНА А КО НІ СТЕА ДИ КЛА ХУ СА  
 МНА А ІА 32 ІА КО ЖЕ БО  
 МНА РЕ НІ РО ДІ ПИ СА КІ ТО  
 НІ ЗВО АНІ Е СІ НІ ЖЕ  
 НЕ КО ОУ КРА СІ КІ ЗКЕ А  
 МИ, НІ КО А СЛІ БО СЛІ КЕ СНА І  
 КО ЗЛЕ ЖИ ШИ, НІ ЖЕ ДІА НІ ТО  
 СО ДЕРЖА КСІ ЗЕ МАН КО НЦІ,

24

послѣ доканіе

ТА КСЪ ВЪ БО СМОТРЕ НІ Е Ѫ  
 КЪ ДА ПО БѢ, МИЛО СЕ РАІ Е ТВОЕ  
 ДР ТЕ БЕ А І А МИ  
 ЛО ТВО А СЛА К А Т Е Б Ѣ  
 Ѡ С И Ф Е Р ЦЫ НА, І С А К С О Г О  
 Ж Е Ѡ С В Ѣ Т Ъ П Р І А Е С И Д Е К И  
 Ц Ѫ, Н Е П Р А Д И Т Ъ П Р И К О Д И Ш И В С И  
 Ф Л Е Е М Ъ А Р Е Т Е П Р А  
 Р О К И И С П Ы Т А, Н К Ѣ

СЛА  
ГЛА Г



ГАСО ЦРКВІ

45

пѣ

прѣ ѿ ш а глѣ, оу кѣ  
 рн хса гѣ ко бо та ронѣ  
 ма рї а хз не ска за но, е  
 мѣ же на по ісло не нї е бо лскн  
 ѿ во іло ка прїи дѣ, за  
 ры те ны ми слѣ жа ще, ко  
 пла ти кѣ са на ра дн, го  
 сподн сла ка те кѣ;

ЧА 5. ГА 1.

**П**рїи дѣ те кѣ рнї и

ПОСЛАДОВАНІЕ

БОЖЕ ДЕСА  
БОЖЕ КЕНЪ, И ВИ ДН СШЕ КІ Е  
БОЖЕ КЕНО Е СВЪШЕ ВРНДЕ Е  
МЪ КНІТІ ВЛЕ НИЪ П БУ ШІН  
СІН ШЕ, ЖИТІ Е ПРИНЕ СЕ ДОБРА  
ДУ ТЕ ЛЕ, ЗА МІ РО ПРЪ ТО  
ТО ВА ЮЩЕ КЪ РНО,  
БОЖЕ КЕНЫ Л  
ХУ ДЫ, Ш ДЪ ШЕ НЫ СЪ КРА КН

пѣн

часъ цр҃кнѣ

Во въ шебѣ нн, слава бг҃у сѣ  
 ше мѣ во трѣ цы, тѣ  
 бже мѣ бѣ цѣ бг҃о во ле нн е  
 нн са, а да ма нзбавла  
 а прароднѣ ны а клатвы,  
 тѣ ко тело вѣ ко лг бѣ  
 блѣ шн нѣс н вкѣ  
 шн зѣ ле, да по дн жасасно

глад.

послѣдованіє

ка́ нї ѿ, да́ при мѣ́ тре пе́ пре

нї спѡ́ дна ѿ, та́ ко вѣ́ же

нї тво́ ре влѡ́ское ѿ́ дѣ́ ѿ

са́ зра́ нї е, нї́ же де́ ржа

вно ю́ рѣ́ ко́ ю со́ зра́ вы́ тва

оу́ тро́ бы зрѣ́ са́ зра́ нї е, ѿ́

губи́ на́ ко́ га́ ѿ́

нї́ пре мѣ́ дрѡ́ стн нї́ ра́ зѣ́ ма

бо́ жї ѿ, та́ ко не́ н спы́ та ны



часъ цркви

тхв

СВ БЫ Е ТО, И НЕ И СЛѢ ДО ВА  
 НИ ПУ ТИ Е ТО; **Прій** АТ  
 И ТИ ТЕ ХРІТО ЖЕ НО СНИ НАМ  
 ДІ МО АЕ И ДА КНІУ  
 АН ЧЮ ДО, ВСА КАТО РА ВЪ МА  
 У ЖА СІ А Н С ДЕРЖИ И  
 БАГО ТЕ НО КО ПІ Ю ШЕ ВЪ РНІ  
 И ПО КЛО НЕН СА ДНЕ

слѣ  
гдѣ

послѣдованіе

исвидле е мѡ не прѡдѡна сѡ щн, дѡ

ва а при хѡ дѡ ро дѡ ти го

спѡ да, ли нѡ цѡ же дѡ ге лстї и

прѡ те исѡ та, и сї а бн

и копї а ше і сї а брѡ

что е же втебѡ стѡ

Гласъ цркви,

тѣт

но е та и ѿко дѣ ко,  
 и ка ко хо ше ши ро дѣ ти не и  
 сисъ со бра и и а на а  
 го ни це,

**Д**н влѣ ше са і ро, зра  
 ко хво благо че стіе, и тѣ  
 ко по бѣ да е, лѣ та и спы  
 та ше рѣ сто м нѣ а, ма те  
 ри бе ча стѣ е ми бы ка хъ.

Гласъ  
3.

ПОСЛАДОВАНІЕ,

и бѣ кре́мьныи ко ра́ младе́нѣ го  
рцѣ по жи на́ ше са, со сцы ссы  
ха́ хъ са, и и́ сло́ чни цы ма́  
чнѣ и оу́ держа ва́ хъ са, бѣ  
лі е ка ше ли то е, тѣ же  
каго́ чѣ по́ кѣ рнѣ и со ше́ ше са  
по сло́ ни са хъ ро́ де хъ  
гла́ і ш снѣ дѣ бо пе та лі  
и оу́ та ва́ ше са и кнѣ е мѣ

гла́ в

часъ царскій,

пѣт

и дѣво раше кнемъ, ꙗко

ма зра непра зданъ, а ра хад еши

и смѣца еши са

не вѣ дѣвса

ко е же во мнѣ стра

но е та и ство, проче е

ш ло жи срѣвса

послѣдоканіє

Музыкальный текст на десяти пятилинейных нотных системах. Каждая система содержит нотный записи и текст на церковнославянском языке. Текст начинается с заголовка «послѣдоканіє» и заканчивается на слове «сл».

пре сла вно е  
по зна ка а, вѣѣ сѣо дѣ  
оу ко на се лю мило сти ра дѣ,  
во времѣ мо е ны нѣ, а  
ще и пѣо прѣ х, е то же ра дѣ  
е ма оу вриши, га ко же вѣо и вѣо  
ли, и ра до сти и спол сл,

часъ цркви,

тѣ

ПО КЛО НѢ ШИ СЯ ТѢ  
 КО ЗН АН ТЕ ЛЮ СВО Е МЪ, Е ТО ЖЕ  
 НГЕ ЛИ ПО ТЪ не пре сѣ но, хн  
 сла ко сла  
 со ш це н рѣ хъ стѣ;

СЛАВ  
НІ  
ТІА

ПОСЛѢДОВАНІЕ

ME РА ДА Е СА

МЕ,

ПО ВН КА Е



УАСО, ЦРКН,

пѣс

81

Н ЖЕ СХ ШЕ БО НЕ ПРИ КО СНО РЕ  
 НЕ БЪ, Н БО  
 ТА СЛѢ БО ЗЛЕ ЖИ ОУ ПХЕ ДАН КИ  
 НЕ БЕ СА СЛО БО КНА ЧА ЛЕ  
 Ш СО СЦУ МЛЕКО  
 ША ЗОРТ ХА ДА ПИ ТА  
 Е СА, Н ЖЕ КИХ СЛИ НИ МА  
 НУ Ш ДО ДИ ВЛІ ЛЮ ДЕ, КОА  
 ХВИ ПРИШУ КА Е, ЖЕ НИ ХО

пѣс

псалѣ доканіе,

црѣкѣ, кнѣ, да ры си прѣ  
Е, ле, снѣ, дѣ, ры, а,  
**П**о кланяе са рѣ, дѣ, рѣ, твоє мѣ  
хрѣте; **П**о кланяе мса, рожесѣ  
твоє мѣ хрѣте; **П**о кланя  
е са рѣ, дѣ, рѣ, твоє мѣ  
хрѣте; **П**о

89  
h

тѣ  
3

КА ЖИ НА

БО ЖЕ БѢ НА А ТРОА БО ТВ ТЯ КЛѢ

НИ А

A handwritten musical score on aged, yellowed paper. The score consists of approximately 10 staves of music. The notes are written in a square style, typical of early printed or handwritten notation. Below the staves, there are several lines of Cyrillic text, which appear to be lyrics. The text is somewhat faded and difficult to read in some places. The paper shows signs of age, including stains and discoloration. In the top right corner, there is a handwritten number '89' and a letter 'h'. In the top right of the musical staff area, there is a handwritten 'тѣ' and a circled '3'. The overall appearance is that of an old, well-used manuscript.

К  
ДѢ. КѢ

РѢТВОРИЖВОИШОУСІЯ

НА ГДИВОВАХЪ СЪРЪ, ГЛА. К.



П  
 рѣ дѣ те ко ра дѣ е са  
 то сподѣви, на ста а щѣ ю  
 та нѣ сказа ю ще,  
 сре до стѣ пі е тра дѣ жи  
 ра дрѣ ши са, нѣ пла мено е  
 шѣ рѣ жи е пле щина є, нѣ херѣ ви  
 шѣ стѣ па є шѣ дрѣ ва жи (вн)  
 нѣ а ра сѣ ки а пи ши прѣ

СТРЫ,

тзп

шА ІО СА ѿ НЕ ТО ЖЕ ПРІИ ТНА  
 ВІІ ПРІ СЛѢ ША НІА РА ДН. НЕ  
 И ВМѢ НЫ БО ѿ БРАЦ ПЕ,  
 ѿ БРА ПРІ СНО СЪ ЦІА Е ТО  
 ВРА РА БА ПРІ Е МЕ ПѢ, ѿ НЕ  
 И СІСѢ СО БРА НЫА МА ТЕ РЕ ПРО ШЕ  
 НЕ ПРІ ЛО ЖЕ НІ Е ПРІ ТЕ РПѢ, ѿ  
 ЖЕ БО БѢ ПРІ БІ БГѢ СІИ И  
 СТИ НЕ, И Е ЖЕ НЕ БѢ ПРІ А, ТЕ

РОЖЕВО ХУБ,

ЛОВѢ КЪ БЫ ЧЕ ЛО КЪ КОВА ЛОВѢ А РА  
 ДИ, ТОМУ КОЗО ПІ Е, РО ДѢ СА  
 Ш ДѢ БЫ  
 Т ЖЕ ПО МНѢ ЛУ НА СЪ  
**Г** О СПО ДѢ І ССХ ШДСА  
 Ш СЕ ПІА А ДѢ БЫ, ПРО СЪ ТИ  
 КШЕ МЪ ВСА ЧЕ СКА А, ПАСЫ РЕ БОСКИ,  
 РА ПО ШИ, Н КЪ ХВО ПО КА НА

К  
В

на гѣво, стѣи.

пѣтѣ

Музыкальная запись на нотном стане с нотами и ритмическими знаками.

го щн са, а нге ав ко спѣ ба

Музыкальная запись на нотном стане с нотами и ритмическими знаками.

ю щн, і н ро ма та ше

Музыкальная запись на нотном стане с нотами и ритмическими знаками.

са, та ко бѣ

Музыкальная запись на нотном стане с нотами и ритмическими знаками.

во пав ти га кн са, спа а ша на шн.

Музыкальная запись на нотном стане с нотами и ритмическими знаками.

**Д**р сѣво тво є хрте ко же ца

Музыкальная запись на нотном стане с нотами и ритмическими знаками.

сѣво ксѣ кѣ ко, н баа аві уе ко

Музыкальная запись на нотном стане с нотами и ритмическими знаками.

твоє ко баа ко ро аѣ з ро аѣ

Музыкальная запись на нотном стане с нотами и ритмическими знаками.

во пав ти кн са ш аха свѣта го

Музыкальная запись на нотном стане с нотами и ритмическими знаками.

н ш прно аві ма рї н ко тело кѣ

Музыкальная запись на нотном стане с нотами и ритмическими знаками.

ЖИТВОУ ХВЪ,

УН БЫ СЯ, СВѢ НА ВО СІ А  
ХРТЕ ВО ЖЕ, ТВО Е ПРИШЕ  
ВІ Е, СВѢ Ш СВѢ ТА  
Ш ЧЕ Е СІ А НІ Е, КСИ ТРА ПРО  
СВѢ ТИ Е СЯ,  
КСА ТРАР ХВА АН ТА, Ш БРА  
СА КВИ Ш ТА СЯ  
ПРО ДЕ СЯ,  
КВИ Ш ДѢ КВИ,



85

НА ГІАКО: СТЪРЪ,

по



К ЖЕ ПО МН ЛЪНА,

ЧТО



ТН ПРН НЕ СЕ



ХРН СТЕ, ІА КО ІА КН СА НА РЕ



ЛН, ІА КО ТЕ ЛО КЪ МІ РА ДН,



КА Ж ДО БО Ш СО БО ТО БЫ ШН ТЕА РЕ



КАТО ДА РЕ НІ Е ТН ПРН НО СН, ЛН



РЕ ЛН ПЪ И ОА ІА НІ И Е, НЕ БЪ СА



СКЪ ЗАХ, КО СКН ДА НУ Ш РЫ,

ЖТКХ ХХУ.

К  
СЛА, Н  
ГЛА, ТО

Па сѣи рѣ е тѣ до зе  
 мля ке ртѣ, пѣ стѣ ни тѣ сан  
 мы же ма тѣ дѣ ки, и  
 же прѣ де вѣ  
 бже по ми лѣ на; **А** вѣ стѣ  
 е данно на чѣ стѣхъ во шѣ на зе мля  
 много на чѣ лѣ е че ло кѣ ко  
 пре стѣ, и те бѣ во че ло кѣ шѣ са  
 ѡ чѣ стѣа, много ко жѣ е і

88

пѡа

НА ГИВОКА, СІ҃РЫ,

ДО ЛО ОУ ПРАДНИ СЛ, ПО Э ДН  
 МѢ ЦАСТВО МН РНО ТРАДЫ КЫ ША,  
 Н К Э ДН ПО БЛАДЫ ЧЕ П ВО БО  
 ЖЕ ВА М ВЫ ЦЫ ВК РО ВА ША, О  
 ПН СА ША СЛ ЛЮ ДІ Е ПО РЕ ЛК  
 НІ Е КЕСА РЕ ВМ, НА ПН СА ХО СЛ  
 БК РНІ Н, Н МЕ НЕ БЖТКА, ПЕ  
 РЕ ВО ТЕЛО ВК ША ТБ СЛ БА НА ШЕ ТО  
 РЕ ЛІ А МН ЛО ТВОМ, ГАН СЛКІЛКТ.

НАЛН  
ГЛА Е  
ПОВОЛТ

ржтвѣхъ,

ГЛА БЛАГОУЩА И СЫНЪ И  
СВЯТОМУ ДУХУ,  
ЛСВН ПЕРСИ СІИ И ЦАРИ  
Е ПОЗНАВШЕ  
ТАКЪ ИЖЕ НАЗЕЛИ  
ДУША ГОСА ЦРА НЕ БЕСНА  
СНА ГОШО СКА ТАКА СКА  
ЗДЫ КО ДИ  
МЫ, ДОСІИ ГОША КРИ ДЛЕ

22

ТРОК

НАЛИ: СТЪРЫ,

Е ДА РЫ НО СЛЩЕ И ЗЕРА  
 НЫ А, ЗЛА ТО  
 И ЛИ КЛ И СМН РНЪ И ПА ДШЕ  
 ПО КЛО НИ ША А ЛЮ СЛ  
 В И ДЪ ША КО БЕ РТЕ  
 ПЪ МЛ ДЕ ЦА ЛЕ ЖА  
 ША КЕ ЛЪ НА ИА ТО

ИИТ  
ТЛА 5.

**И** И КЪ ТЪ Я И ШТЕ ЛИ КСН НА НЕ БЕ  
 СН, И РА ДЪ ТЪ СЛ ДНЕ, И ТРА Е ЖЕ

ЖЕ ВЪ ХВЪ,

ВСА ТВА, РО ШАГО СЯ РА ДН  
 ВО КН ДЛЕ Е МЪ С ПСА  
 НЪ ЈО СПО ДА, ПЪ КО ВСА ПСА ЛЕ  
 Н ДО СКА П ПРЕ ПСА  
 НЪ ЦА СЛВХЪ ХЕ КО ВЪ КН

НАСТН  
СЛАВА  
ГЛА

**К** Е СЕ ЛН СЯ І Е РЪ СЯ ЛН МЕ ТО  
 РЖЕ ВЪ НТЕ ЛО КЪ ШІ Н СІ С НА  
 ДНЪ КРЕМЪ НН ПР РЪ ШН СЯ СО ВЪ

настн, стры,

пѣт

88

ѿ сѣ де нї ѿ а да мо  
 ва,  
 ра на ѿ верзе са, змїя  
 оу пра днї са, ю же бо прѣстїи  
 пе рѣ е нїк оу зрѣ со здѣ теле вх  
 бы кшю мѣ перѣ, ѿ глѣ бы на  
 бо та тства премѣ ро єн, н ра  
 зѣ ма бо жї ѿ, гѣ же н с х о д а па  
 н шн все" пла тн, грѣ хо

рѣшѣхъ хѣхъ.

вны со сѣ, спсе нѣ а ма ча ло

бѣт всемъ ми рѣ, бо то ро дцы

ра дн, мла дѣ нѣ

ра да е са н зне а,

все со верше ны бгъ

дѣство за пе ча тѣ ба е, тие

ни цы трѣхоуны а, ра рѣши пеле



НАСТІХОНА, СТЪРЪ,

НА МН, Н МАА ДЪ СЪВА РА

ДН Е ВН

НАІ У ВРА ЧО Е И Н ЖЕ В ПЕЧАЛѢ БО ЛѢ

НИ, ДА ЛИ КО СТЪВЪ Е ОУ БО

ВСА ТВА Н ДА Н ТРА

Ш БНОВИТН БО Е А Ш ПРІ Н ДЕ ХРІТАСЪ

Н СПА ДУ ША НА ШЦ

**В** О КЕ РТѢ КСЕ ЛН СА Е СН ХЕ БЕ

Н ТА САН ТА БО СПРІ А ША, ПА СЪ

ІІІІІІІІ  
МА ТЪ.

ржѣвъ хрѣвъ,

рї е же нї ко сѣи покло нї ша са  
 тогда оу бо проро че сѣа а  
 нї спомнша са про по вѣ дн, нї а  
 ге скї  
 сн ли дн бла хв  
 са, ко пї ю ще нї тла го лго ще,  
 сла ва сѣо де нї ю тво е мѣ. ѿ  
 дн не че ло вѣ ко ли бѣ  
 бо ве рте все ли са ѿ

по бо

бо

em

НАСПІНІ, СТРА,

тѣе

сѣ хри сте бо же, н га  
 сли та во спрї а ша,  
 па ѣм рї е же во  
 сви по сло нї ша са, то га  
 оу бо про ро че ска а н  
 спа ли са про по кѣ,  
 н а те скї а сн лѣ  
 дн вл а хъ са бо пї гв ще  
 н гла го лѣ ще,



сѣрдїана,

Ю ОУ ЧА ХУ СА,  
 ТЕ БѢ КЛА НА ТИ СА СОА  
 ЦХ ПРА КЕ ДНО ОУ МХ Н ТЕ  
 КЕ КИ ДѢ ТИ СКЫ ШЕ  
 БО СТѢ ГО СПО ДИ СЛІ

КА ТЕ БѢ  
**НАУНИ ПОА КА**  
 сѣрдїана, гл. ѿ. **К**

СЛѢ НА РА ДИ БѢ СЛО КЕ  
 СНЫ, ПО ЛО ЖИ СА ДО

ЖТХХ ДХХ,

АГО ТЕ РПЕ АН БЕ СПА СЕ, МЛА ДЕ  
 СВО КА БО ЛЕ ТО, ПІ СТЫРІ  
 Е ЖЕ ТА ВО СПЕ ША, СО ДІ  
 РЕ АН БО ВЪ БА Ю ЦЕ,  
 СЛА ВА НІ ТВА ЛА НІ ЖЕ  
 НА ВЕ АН РО ДЕ НО МХ, НІ  
 Ш БО ЖНІ ШЕ МХ ВЕ НО РО ДНІ  
 СВ ШЕ ВО,

Ж  
В

КОНЕ КТОРОМУ СЪ ДАНЪ,  
ПОК КІ СЪ СІ І

сѣ, повѣ Кѣ.

пѣз

92

**Т**РЕ ВѢ ТНАГО И НЕ ПО СѢИЖИМА  
 ГО, СОПРИ СНОСѢ НАГО НЕВИДИМО  
 МЪ ОЦѢ, КВОУТРО БѢ ПЛОИТЕНО  
 СИЛА Е СѢ БОГО РОДЦЕ, ЕДИ  
 НО НЕСЛѢАНО Е Ш ТРОЦА БО  
 ЖЕ БО, ПРОСѢА БЛГО ДѢ ТВОА ВМИ  
 РѢ ПРЕ ПѢ ТАА, ТѢ ЖЕ НЕПРЕ СѢ  
 НО БО ПѢ Е, РАДѢСА ЧИСТАА ДѢ БО  
 МА ТИ;

ПОДІЄЛО  
ГЛА Д

ВЖІТКУ ХРІСТУ,

І рїи дѣ те ви дн вѣ рїи и  
гдѣ ро дн са хри сто,  
по слѣ дѣ е про че е і  
мо же н дѣ свѣ  
зда со кол хви ко стої  
ны ми ца рн, ѿ го  
же і те ли по то не ге ста  
но та мо, па сты рї  
е же сви ра ю пкѣ до



сѣдѣльны,

сѣло нѣ ю, гла ва ко  
 ваи ни гла го лио ще,  
 и же днѣ ко ке рте пѣ ро  
 аше мѣ са, ѿ дѣ вы ко  
 го ро дн цы во ви де е мѣ  
 і ю дѣ стѣ ма  
**В** са че ска а днѣ ра до  
 сѣн и спо лии ша са хри сѣо  
 ро дн са ѿ дѣ вы;

по и ѡмѣ,  
 мѣтаѣ ра  
 гла, гла ѡ.

«К  
СТОА  
ТІА»

ржѣхъ грѣхъ.

Σ ΛΑ ΚΑ ΚΟ ΒΥ НН БО  
ГЪ, И НА ЗЕ ЛН МН, ДНЕ СЪ  
КО СПРІ Е ЛЕ КН, ДА Е  
СН ДА ЦА  
ГО БЫ НЪ СО Ш ЦЪ ДНЕ  
А ТО ТЕ ЛЫ МЛДЕ  
ЦА РЪ ДЕ НА ГО БО ЛЕ  
ПНО СЛА КО СЛО КА, СІА КА  
КО БЫ НН БО ГЪ, И НА ЗЕ ЛН МН

А  
КОНИЪ,

под

ВЧЕ ЛО ВЪ ЦѢ БЛГО ВОЛЕ НИ Е;

**Д**ВА А ДНѢ ПРЕСЪЩЕ КЕ

А  
ЖОН,  
У  
ГЛА Г.

НА ГО РА ДА Е, И ВЕ МЛА КЕРТЕ

НЕ ПРИСОБНО КЕ ПО МЪ ПРИ

НО СЪ, А ТЕ ЛН СПА СТИ МИ СЛА КО СЛО

БЛ, КОСКИ ЖЕ СОВЕДО Ю ПЪ ШЕ

СТКЪ Ю, НА БОРА АН РО ДИ СА,

ѿ ТРО ЧА МЛА ДЪ, ПРЯКЪ НИ БЪ,

**Е** ДЕ МА ВНА ДЕ Е ѿ КЕ РЪБЕ

ѿ  
КО

ржѣвъ хрѣв,

прїѣхъ те вѣдѣ, прїѣхъ стѣнѣ ѿ  
брѣтѣ хрѣ, прїѣхъ те прїѣме, сѣча  
а рѣска а кнѣ вѣртепа, тѣ бо  
я вѣса ко рѣ не на по ѣ прѣ  
за ба а ѿ пѣ шѣ нїе, тѣ сѣ брѣ те  
са кла дѣ не ѿ ско па, ѣ го же дѣвѣ  
пнѣти дѣ вѣе вѣжа дѣ са, тѣ  
дѣ ва а рѣжшнма дѣ нцѣ дѣ ѿ  
ста вѣ, ѣ бїе ѣ дѣ мѣвѣ нѣдѣ

НАУКАМЪ, СЪТЪРЫ,

ВЫ ДО КЪ, СЕ ТО РА ДИ ТЕМУ И ДЕ

ГДѢ РО ДИ СА О ТРОЦА МЛА ДО

ПРЕ КЪ ЧНЫ БГЪ; **П**О СЪ ТИ НЫ

СЫ ШЕ СТА СЕ НА, КВ

СТА ВО СТА КЪ, И СХ ЩИ Н КА МЪ И

СЪ НИ Ш БРЪ ТО ХЪ И СТИ НЪ.

И БО Ш ДѢ КИ РО ДИ СА ТО СПО

**К**Е СЕ ЛН ТЕ СА ПРЪ ВЕ НИ Н, НЕ БЕ

СА РА ДЪ ТЕ СА, КЪ ЗЫ ГРА ТЕ СА ГО РЫ,

скѣ

НАУКА,  
ГЛА Д.

ржѣтъ хвѣ,

хрѣтъ рождѣ шѣ са, дѣ  
ва а сѣ дѣ хе рѣ ки мо подоелши  
са, но са ши на лѣ нѣ бѣа сло  
ва во плоче на то, па стѣ рѣ  
е ро дѣ но мѣ дѣ вѣ тѣ, во сви блѣ  
цѣ да ри при но са, а нгелѣ  
во спѣ ва то ще гла го лю, не по снѣ жи  
ме то сподн сла ва те бѣ,  
**Б**о то ро дѣ це дѣ во, ро дѣ шѣ

НАХВАЛН. СТЪРЪ,

2  
ПЛА

96

СПА СА, Ѹ ПРАДННА Е СЪ

ПЕ РВЪТО КЛА ВЪ Ѹ ВЪН НЪ,

ТА КЪ МЪН ВЪ, БЛГО ВОЛЕ МЪА ѿ

ТА. НО СЪ ЦИ НА ЛЪ НЪ БО ЖЪ Е

СЛО ВО ВО ПЛОЩЕ НО Е, НЕ ТЕРПЪ

БО ТА" НА Н СПЪТА МЪА, КЪ

РО ТО Е ДЪНО ТО СЪ ТО ПРОСЛА ХЪ

ВО ВЪЩЕ СТО БО ТО НЪ ГЛА ТО ТОЩЕ

НЕ НЪ РЕЧЕ НЕ ГОСПОДЪ СЛА ТЕ БЪ,

роствѣхъ хъхъ.

**П**рїи́дѣте ко сподѣ́ланїю ма́терї  
спасе́нїю, по ро́ждѣнїю па́влу  
гавла шѣ́стоу са́дѣхъ, ра́дѣхъ  
са́града шѣ́стоу шѣ́ле ны́ црѣ́кѣ  
бо́га, вѣ́же хъ́ по жи́вѣхъ  
спѣ́е нїе со́дѣла, со́та врі́нїю  
ло́ ко сподѣ́ланїю, спа́сїи ми про́сїа  
внѣ, во́вѣхъ шѣ́стоу ро́дїце ма́лїю  
нїе́кѣ ко́плѣнїю спа́сїи е́ла на́



НАХВАЛИ, СТРИ



ТЕ БЛГО И ЗВО АН Е, И СЛВ  
 БО ПЛВ БЫ, И ДЖ ВЛА РО ДИ БО  
 ТА ВО ЧЕ ЛО КЪ ЧША СЛ, ЗКЪ ДА КО  
 ЗКЪ ЦА Е, ВО ЛСКИ ПО КЛА НА Ю ТСА  
 ПЛ СТЫ РІ Е ЧИ ДА ТСА, И ТВА  
 РА ДХ Е СА, **ГДА** ВРЕ МА  
 Е ЖЕНАЗЕ ММО  
 ПРИШЕ КІ А ТВО Е ТВ, ПЕР КО Е  
 НА ПИ СА НІ Е ВСЕ ЛЕ НЪ БЫ

СЛА  
ГЛА С.

ῶ ΖΗΤΟΥ ΧΡΗΣ,

ΤΟ ΓΑΛΟΤΑ ΣΕ ΥΕ ΛΟ ΚΕ' ΚΟ

ΜΑ ΠΗ ΣΑ ΠΗ

Η ΜΕ ΗΑ, ΚΕ' ΡΟΥ ΠΗ ΡΟΖΕ ΒΧ

ΤΒΟ Ε ΜΧ, ΣΕ ΤΟ ΡΑ ΔΗ

ΤΑ ΚΟ ΚΟ Ε

ΠΟ ΚΕ ΛΒ' ΗΙ Ε

Ω ΚΕ ΣΑ ΡΑ ΚΟΣΜΑΧΗ ΣΑ,

НАУКАМЪ, СЪТЪРЪ,

ѿно мѣ бо тво е мѣ ца ѿвѣ  
 ю при ше дѣ шѣ ѿ вно ки  
 ти са, тѣ ти при но си  
 за ѿ мѣ на  
 го да но сло ки ѿ, пра во сла вно  
 бо га ѿвѣ бо го сло ви ѿ, га  
 ко бо го нѣ спа сѣ дѣ  
 ша на ши; **Д** не хѣ  
 ко ки де е ма ра да е са шѣ

И ѿт  
га б.

рожевъ хвѣ,

Музыкальный текст на десяти нотных линиях. Каждая линия содержит ноты и соответствующие буквы кириллицы. Текст является молитвенным или гимном, посвященным Святому Духу.

ДѢ ВЪ, ДНѢ ВЪ НА  
ЧА ЛНѢ НА ЧА ЛО ПРІЕ ЛЕ, НІ СЛО  
КО ПЛО БЫ РА Е СІ ЛА  
НЕ БѢ СНІА РА ДЪ ТСА, Н  
ВЕ ЛА СЧЕ ЛО КЪ КН ВЕ СЕ ЛН  
СА, КО СЕН ВЛАДН ЦЪ ДА РЫ ПОН  
НО СЪ, ПА СІ Н РІ Е РО ДѢ  
НО МЪ ДН ВА ТСА, МЫ

сѣры,

тѣа

99

же, не пре сла  
 но во пѣ е,  
 сла ва во вѣки бо гу, и на зе  
 ли ми  
 че ло вѣ щѣ блго во ле нїе.

**В ЧОЖЕ ДНЬ КЪ ВЕЧЕР. НАСТИХО**  
 нѣ, сѣры, глѣ и

**П**реславное та и сѣво по смо  
 тренїю бы ва е  
 днѣ, ново на чн на ютса

РЖТХД ХРКХ,

Ѹ СТЕ РА И БГА

ЧЕЛО БГА БЫ КА Ё,

Ѹ ЖЕ БГА ПРЕ БГА, И Ё ЖЕ НЕ БГА ПРИ

А ТГА, НИ СМѸ ШЕ НИ А ПРЕ

ТЕ РПГА, НИ ЖЕ РА ДГА

ЛЕ НИ А; СНІИ РЕЧЕТГА СКА ЖЕМУ

**Г**О СПА ДИ КО КИ ДЛЕ Ё ПРИ ШЕ

Ё СИ, КО РЕ РТЕ БСЕ ЛН СА

Ё СИ, НЕ БО ПРЕ

пастухъ, стѣры,

что ѿ мѣ а, ко гѣ слѣ по  
 ло жи аз са, ѿ то же  
 ко ѿ  
 ѿва ѿ ире ѿ  
 те скаа ко спѣ ва ѿ, пла ста  
 ре сѣ а ѿ нѣ по ка ѿ са,  
 да спа се ши гѣ ко ми а ѿ сѣ  
 ро на сла ра те ѿ,

**К**ако ѿ зре ко ве ли ко е

сѣ стн.  
пѣрка  
преде

2  
ржтвх хрвх

ТА И СЛОВО, КЕ ПЛО ВЪТЪНЪ  
КО ПЛО ЦА ЕСА, СЛО БО  
Ш ДЕ БЕ ЛЪ ВА Е,  
НЕ КИ ДИ МЪ КИ  
ДИ БИ ВА Е И НЕ  
ПРИ КО СНО ВЕ НЪ Ш СА ВА Е  
Е И БЕ НА ЧА ЛНЫ НА УИ НА  
Е ТСА СНЪ БО ЖИИ,  
СНЪ ДЕ ВИ БИ ВА Е,



настихо, стры,

I cс Хрѣтосъ,  
 вче ра и днѣ то  
 же и во вѣ ки;  
**К**о вѣ дѣ е  
 ко ша са плѣлы  
 и стѣ на го вѣ вѣ ша то ще  
 плѣ лы ра си да  
 ша го на ле рѣ

свѣ, Іиѣт.  
га, то.

РАЖИВЪ ХВЪ,

ВИ МѢ, Н ЛЕЖАША ГО ВО  
 А СЛѢ, МЛАДЕ ЧЕСКІИ ЗРА  
 КЪ И НА РАДІ ВО СПРІ  
 Э ША НІ ТЪ

К  
ДЕ  
КС.

ТО СПО ДН СЛА ВА  
СОКОР ПРЭС, К.  
НАХВАЛІ. С. ТАА S.

ТЕ БѢ;  
**Д**НЕ МІ СЯ НЕ ВИДИ МО Е  
 СТЕ ЁКО СО ЧЕ ЛО КЪ  
 КИ Ш ДЪ БИ СЕ ВОКЪ ПЛА ЕТСА,

НАХВАЛЪ СЪТРА.

102

ДНЕ СЪ НЕ ИСКЪ СНО  
 Е СЪЩЕ ТВО КО КИ ДЛЕ Е  
 МЪ ПЕ ЛЕ НАМИ ПОВИ КА Е ТРА  
 ДНЕ КЪ  
 Ю КО ХВИ В ПОКЛО НЕ НИ Е ПРИ  
 КО ДИ, ПРЕ КО КЪЩА А СКО  
 Е ТРИ ДНЕ КМО Е ПО ТРЕ КЕ  
 НИ Е, ТА КО КО СЛА ТЪ, И

ржѣхъ хѣхъ.

сми рѣхъ и ли ва нѣ, ѿ та же  
 ра' дн по е,  
 во плоти  
 вы са ѿ дѣ вы, хрѣте ко же  
 спсѣн аша на ша,

**НЕЛА ПРѢСЪВЪДЪЛЪ, НИКОВА.**  
 сѣра, слава, глѣ ѿ ;

И а мѣ сотворѣ да вы  
 нѣ і н ко ва, бѣго че стнѣ вѣ

СТРОИ

црѣ пророка и а по стала пе  
 рка то е пи ско па, тѣ  
 бо оу че ми ле сти и  
 как ше са, хрта сла ко  
 сло вн,  
 и же ш дѣи ко си а кшатс  
 и ко плшн то са  
 спшн дѣ ш на ша;

НАСІН  
СЛАВА  
ТІА С.

НЕ, ПОРЪ, ХАТЪ,

СВѢТІИ ТЕ ЛЕ ПА МЪ, И ЦАРЕ  
 ДЕРЖАКА, БЕ СЕ ЛІ Е БЫ  
 РО ДѢ КО ТВО Е, И ВНЕ  
 ХВАЛА ШЕ СА ТЛА ГО ЛЕ, ШЕ  
 НА,  
 И ЖЕ Е СІ  
 НА НЕ БЕ СЪ, ДА СВѢТІИ СА И МА  
 ТВО Е, ЧЕ ЛО ВѢ КЪ ЛЮ БУЕ.

НАУВАИ  
СЛА, ТІА  
И.

КРО И СЪ ТЬ П О КЪ РЕ НИ

НАХВА, СѢРА,

1111

104

Е ДЫ МА, УГО ДЕСИ МА  
ЗЕ МАН ГА ЖЕ ПРОВИ ДЖ І  
Ш Н, КРО  
ВО ПЛЮЩЕ НИ Е,  
Ш Г БЖ ТВО, КЪ РЕ НИ Е ЖЕ  
ДЫ МА ДЖ СВА ДЖА,  
НА ШЕ ДЫ НА ДЖ КЪ СКА ТИХ ТО, Н МН  
Ш КЛГО ОУ ХА КВА, БЕ  
ЛІ Е ТА І СТЕГО,

ТВОЕ ТѢЛО ВЪ ЧЕЛѢНІА,  
ТО СПОДН СЛАВА ТЕ БЖ.

**ГЕ. А.**  
**ЖЕ ПОИШЕ ВЪ ДНІЕ ДНЕ**  
 НА ГДН КѢКАХ. СТРИ ГЛА, Н.

ХРАМЪ СІА СІСЪ КРОДЪ  
 ЧЕЛО ВЪ ЧЕ СТО МЪ ПРІА  
 ПЕ ЛЕ ПО ВН ТІ Е, НЕ ВО  
 ГНЪ ША СЛ ПЛОСКА ТѢ Ш БРЪ ЗА  
 НІА, Ш СМО ДНІЕ КЕ ПО МІТЕ РИ



3<sup>а</sup> 4<sup>а</sup>  
НАГНВОКА, СТРИ,

БЕ НА ЧА АНЫ ПО ЦЫ, ТО МЪ  
 БЪ РНІ И БО ВО ПІ Е, ТЫ  
 Е СИ БО НА ПО МІ АЪ  
 НА. **Н**Е ОУ СТЫДѢСА  
 ПРЕ БЛА ГІ Я БЪ, ПЛОСКИ СІ  
 БРЪ ЗА НІ Е СІ БРЪ ЗА ТИ  
 СА, НА ДА ДѢ СА  
 СЕ БѢ СІ БРА И НА ЧЕРТА НІ Е  
 ВЪ ІСО СПСЕ НІ Ю, И БО

Іиѣт

шертзѣю тѣю,

за канѣ тво ре, за ко нна

а н сполна а, н про ро че ска

а про по кѣ да нї а та же

ш не, кса со де ржа для

нї го, н пе ле на ми

по нн вн го спо

ди сла ва те кѣ

на днѣтн  
сладка  
гладъ

пони  
нахва  
шцин

**Н**злі а са блго да во

от на тво и

106

ПЧУА

**Х**  
**СТРЫ,**

Пре по до бне ш те, н  
 бы па сла хри ств ан цркви,  
 оу ча сло ве сны а ш кца, кж  
 ро ка ти кто цх  
 е ан но сущнх ю,  
 во е ан но ко же кж;  
**Н** же бато да то  
 де снече се прї е мы, и  
 ле н до снх ю ш кан чнхъ

**Х**  
**НАСТН,**  
**СЛА, ГЛА**  
**С.**

сѣры,

оу чѣ н ми, а р х і е ре ш ѣ с и  
с л а в а н оу т в е р ж е н і е,  
в с е б л ж е н е к а с и л і е, н  
в с ѣ ш т е оу ч е н і  
а оу ка з а н і е, д е р з н о в е н і  
е н м ѣ а к о х р и с т ѣ,  
т о т о м о л и, с п и ш  
с а д ш а н а ш н і

Handwritten initials or signature in the top right corner.

2  
ПЧВ

# Книга Псалтирь Давидова

Трипсалма, глаголющая. непроходимо. 8 страшно. в величии мучит. в озвельчїи еси. не мѣстимаго

ГЕН. Г.  
Трипсалма, глаголющая.  
глаголющая. псаломъ г.  
Наисламенима въри

**К**те въ оутре ню ю

Інїсма  
глаголющая  
псаломъ г.

Мн ло се рдїа ра

се ке и сто щїи кше мѣ не пре ло

жно, и ра ба рѣ ко то

Дѣти

ти са восхотѣ ше мѣ сло ве бо жїи ми

По да ми паше мѣ че ло въ кола

бѣ;

Прекъсленіе,

пѣн  
Ірмо  
Свѣтъ  
Ін Ірмо

**Т**ѣло збо

бы

люта то і ро да кен по рѣта

кше са, на і ѿ да нѣ прій дѣ те

и дѣ вѣ рні и, да ѿ зри хрѣ та и зба

кн те ла,

ѿ пре дн те чн ісѣ ца е ма го

лю ті ю во ѿ вѣ х, е то же вса тѣ а,

пѣн  
Дѣла мн чн  
Ін Ірмо  
Ченкѣ  
Херѣн

бѣ го сло кн сла ва ще во вѣ кн,

108

**ГЕ. Д. ПАС.**

напавече, трипк;

пѣснь г.  
ірмо.

**пѣснь, съченикъ** **Ѳ** О спсѣ сы всѣ

и зиданіи тѣбѣ, за соудимо

ебестранныи ѡбнища, секе соуд

дани, и спрѣлми и мже хота

ше прѣити, са сълюде проко тлаща

ше, ко дѣжнни по че рпѣте,

и кѣ рота хтвѣдн те са;

**пѣснь г.**  
**ірмо.**

**П** рокидлѣ ро кѣ, та и ны твоє

а не и зрече ірмо е хѣ, проко

рѣчи, прѣговѣніе,

ГЛА ША́ ШЕ, ПЛОЖИ́ Е СИ́ КРѢ́ ПИСЬ  
ГО КРѢ́ ШЕ НИ́ А БЛГО́ ДА́ КРѢ́  
РОГО СІ́ Е ПРІ́ Е ЛЮ́ ШЕ КСѢ́  
КО НІ́ (ЗБАВЛѢ́ НІЕ ГРѢ́ ХО́;

пѣсѣ  
Ірмо

**С**ОГО ВОКРА́ ЗНИ, СОДЕРЖИ́ НИТЬ  
ПРЕДИ́ ТЕ ЧА, ШРИ́ ЦА́ Е СЯ КРѢ́ ПИ  
ТИ БЛГО́ ГО КРѢ́ НО ХІ́ КИ  
ДѢ́ НА ГА СТО́ А ША́ НА ВО ДѢ́ КО  
ДОГО ПОКРЫ́ ВА ГО ЦА́, ПРЕКЫ́ СРЕТА́ А́;



ГДНН. ГЕ. А.

пѣ  
Бѣдна по  
бродыко  
и позиконѣ  
пѣ, ѿ.  
Ірмо.

Вѣра свѣа вла дѣ уна и бѣ сме  
 Тина тра пе зы, ко ѿ ко зѣ  
 ве рте пѣ прѣ де на сла дѣ ашеса,  
 ны иѣ на і сѣ рѣ  
 те цѣ, та и нѣ зра ще  
 ѿра  
 нѣ, го рна а свѣ ло сѣи ходота  
 ѿве ннѣ,  
 ГЕН: Ё; НАПАКЕЧЕРНИ.  
 Ірмосы, глѣ 5. пѣ а. Ірмо.

В лнѣ го мо рско го со крѣ вша

ПРЕВЪЛЕНІЕ, РОМНИКИ.

ГО ДРѢ КЛЕ, ГО НИ ТЕЛА МЪ ЧИ ТЕЛА: І

О РАДѢ СКА СЛА, СО ПРА ТИ Е

Н КРИ Е МО Е ННѢ Ѡ ЧИ ЦА

УЕ ЛО ВЪ УЕ СКИ Ѡ ЧИ ЦЕ НИ Е,

пѣе г.  
Ірмѡ.

СЛА ВНО БО ТВО СА ВИ СА, **Т**Е БЕ ПА

КО ДѢ ПОКЪ СИ ВША ГО ВСЮ

МИЮ НЕ Ѡ ДѢ ЖИ МО ТВА КИ ДѢ

ВШИ: ПЛО ТИ ГО Ѡ КРИ КА ГО ША СА КО

КО ДѢ, ОУЖА СО БЕ ЛТ И О ДѢ РЖИ

ПАІАКЕУЕРНИ,

МА БѢ, НѢ СВА ТА РА ВѢ ТЕ БѢ,  
 ГО СПО ДН К ЗА КА ТО ШИ, **Б** ЖЕ КО КРЕ  
 ШЕ НІ ТО ТВОЕ ПРНШЕ КІ Е, ПРО  
 ВИ ДА А ВА КО ОУ ЖА СНО ВО ПІ А  
 ШЕ, НА МОРЕ КОНИ ТВОА ВО ДИ МНО  
 ТИ НА КЕ Е СН СПА СЕ  
 КРЕ ШЕ НІ **Б** О ТО ТА КЛЕ НІ А ПИ  
 ХЕ, ЖЕ КНА МНЛВ СТИ  
 КНѢ БЫ ВШМО, І СЛ І А СЕВѢ КИ ДА

пкѣ д  
і рмо.

пкѣ е,  
і рмо.

Ванникъ, прѣтѣла.

не ке те рны, и но цн о тре нѣ

а ко пи а ше, ѡ бре ме не ни н

прѣдѣ те ѡ мѣ и те са во до ю

бо же ке но то, и дѣ ха га

кк: дѣ те и те ло сѣ чн сн те са,

пѣсѣ  
Ірмо.

**И** тѣ бѣ но не ѡ де ржа

ѣра хѣ бо же ке ни крѣ ти те, а

ше бо и спра во ка ѣ са при клажѣи са

ѡ гнѣ стѣ но, но оу слы ша ѣ

НА П'А ВЕТЕРНИ

п'чс

///

СЛА КИ НИ НѢ, ТЕ ЧЕ ПО РЕ ЛѢ НИ  
 Е И СПО ЛНА А ТА КО РА, БО ЖЕ  
 РЕ НО МЪ ЖЕ СВЫ ШЕ, СВѢ ДИ ТѢ СТЪ Ю  
 ШЕ МЪ ТЛА СХ, ОУ СЛЫ ША СЫ НА ПРЕ  
 СЪ УНА Ю, **Н**Е И ЗРЕ ЧЕ НО Е  
 ЧИ ДО И ЖЕ КО ПЕ ШИ И ЗКА БИ  
 КЫ, ПРЕ ПО ДО БНЫ А О ПРО ИХ И СПЛА МЕ  
 НИ, ПРЕ КЛО НА ТѢ КЕР, И ПРО СИ КРИ ШЕ НИ  
 А Ш РАКА, Ш УН ЦА А БО ПИ ТА

иже з.  
ирмо.

РѢНИИ,

пѣн.  
Ірмо.

ша ѿ, и ѿбави те лю бже бла го  
 сло ве е си, **Ѹ** жа си са бо  
 ѿ са не бо, и да по дви жа са ѿ  
 сно ва нї ѿ ве ма и, се бо мѣ ко до  
 го ѿ бла ги тса, ѿ па ли ки бо  
 до го пре де, пра ве на го же рѣху пре  
 сла вно, е го же дѣ ти ево сло ки те  
 сще нї и по те лю дїе пре во  
 зно си те ко вса кѣ ки.

НА ПА ВЕЧЕРНИ

пѣс

112

пѣснь д.  
Ірмо.

НЕ ДИ ВѢСА ШЛИТЪ МА ПИ

ЗРА ШИ НА СРЪХ ѿ І СЪ РАДЪ

СКІ ѿ ВО СХО ДЪ ЦЕ МА НЪ НЪ,

НА СЕ БО БО ЛЕ Ю СНИ ДЪ,

ПРА КЪ БО КСА КЪ ІО ПЪ ДО БА Ё

И СПО АННІИ, ДА

КСА КЪ Ё СЪ БО БО СПО Ё ТА ЧЕ ЛО ВЪ ЧЕ

СКО Е;

КНАВЕТЕ СЪ, БГО ГЛАВЕНІЙ,

ПЧН

# Послѣдованіе Часо Ірмѣ Чаяс

ГЛА Н.

ПН, НА ШСМЕНЕ ВО. А МѢВОДНОЕ, ГЛКО ЧЛСЪ. ПРМО ГЛСЪ. УІ.

ІА. Г.

Трѣ  
ГЛА Н.

**І**ре до те ча н кр тн тела про

рѣ ка, н пѣ те всѣ

по іе на про ро ка, тре не та

ше ны нѣ рѣ ка де сна а, є

гда внаѣ те бе агнца к жї а,

ш тн

ца го ца го мн рѣ сотрѣ

Н



ПОСЛѢ ТАСѢ ЦРІКН,

ШЕ НІА, Н ПО ДАИТО СО  
ДЕЖИ ВО ПІА ШЕ, НЕ СМІЕ ТО  
ПРИСО СІХ ТИ СІ СЛѢВЕ БЕ РІК  
ТВО Е МЪ, СІ СІ СІТН, Н ПРО СІК  
ТИ ЦІЕ РЕ  
КО Е СІ ЖИВО Н СІК  
Н МІ МІ РО КИ;

ГАСО, ЦАСКН,

104  
тѣ  
ГЛА Д.

ТРОЦА БЪ НА СЕ БѢ ПА ДНЕ

НЕ РА ДѢ АНО ГІ ВІ, И БО Ш ТѢ

ГІ ЛЕ МЫ СКЪ ДІ ТЕСТВО, СРЪ СІ КО

БО ГІА СІ, ДѢ ЖЕ ГО ЛЪ БІ МЫ Ш

КРА ЗО, СІ ДЕ СІ Е КЕСЕ,

СІЪ ПР Е Ч І С Ъ ВЪ СКО ПР Е Д І Т Е ЧЕ

ПР Е КЛО НІ, И ПР Е

ЩА

ЧЕ ЛО КЪ

ЧЕ КО

послѣ доканіе

СЛІВА  
ГЛА Ё

ѿ ра бо тѣ и зба би, ꙗ ко  
 че ло вѣ ко агѣ, **Г**ра ды  
 сплѣ тѣ то ко і ѿ ра ді нѣ  
 то спо ди, крѣ ти ти  
 са ро ма, ко ѿ бра стѣ  
 че ло вѣ че жи ко да вче,

часъ цр҃квн,

да прѣстѣиши се на нѣ ко бѣа  
 бл҃го оубо бѣ, всако а ко  
 ни и сѣ гомнзмі е вы, н ба  
 вѣ просѣтнши, ѿ оца сѣ бл҃  
 те сѣ бл҃ е мѣ, ко же  
 вѣ ны же бл҃, то бл҃ бл  
 ны бл до прѣста, но вѣ бл  
 радша на ша, то гѣ  
 тело бл ко бл бл





послѣдъ, яко цр҃кви

И БО ТА М ЦА ГО СА КВО М  
БО РИ ТЕЛА КНА СА ТЫ ИЩУСА ПО  
ГД БИ ТИ, И ЗБАВЛ  
А МИ РА, ШЕ ГО СЪ ТѢ НИ  
НѢ, ПА ДА М ГА КО ЧЕЛОВѢ  
КО ЛГО БЕ ТОН ИЖИКО  
ВѢ ТНАИ И  
**Д**НЕ СЬ ЧА ЛО СКО Е ПРО РО  
ЧЕ КО КО НЕ ПРІ А ТИ

ГЛА S

ПРЕВЪГОМЛЕНІЕ.

уѣ

117

спѣши, море бо ре те ки

дѣи по бѣже, і ѿ раа ко

зрѣти са всѣхъ, ѿ лица го

спѣна ѿ лица ба і га

ко вла, прише ша ѿ ра ба прѣ

а ѿти каще нїе, га

ко

да и мы и до скіа

и змышеса не ти сло ты, про свѣ



послѣдѣ, та, цркви,

СЛА  
ГЛА

ти са душа ми е то ра по дн,  
 то во кра ша е ши скол в да  
 і ѿ ра не, что во спа  
 ша е ши ѿ х н, и не про х а дн ши,  
 е же по е се к х о  
 де ни е, не мо но ми тер пѣ  
 ти ре че,  
 ѿ гна по а да  
 то ша го оу дн кла та са и оу жа

НА БГО ГЛАГЕНІЕ,

УГ

118

СА ІВ СА ІСРА НЕ МЪ СХОДЕ НІ Г  
 ГА КЪ НЕ Ѡ БЫ КЪ ЧН СТАТО Н  
 ЗМЫВА ТИ, НН НА ВЪ КЪ БЕТРЪ ШНА  
 ГО Ѡ ТИ РА ТИ, ПО Ѡ СІВЕНЕ НЫ  
 А СО СХ ДН Ѡ ЧН ЦА ТИ,  
 ТЕ РНІА ПО ПА ЛА ТИ МИ СО  
 ГРЪ ШЕ НІЙ ОУ ЧН, Н ЖЕ  
 ВО МНЪ КРЦІА Е МЪ ХЪ,  
 І Ѡ А СВИ ДТЕ СТВЪ Е МИ ГЛА

послѣ до. ѿ ца.

СЛОВА БО ПІ Е, СЕ А ГНѢ КО ЖИИ

ВЗЕЛА ГРѢХИ МН РА,

ПО МЪ КЪ РНИ И КО ВО ПІ Е

МЪ, ІА ВЛЕСА БЪ,

ВНА

и, то

ШЕ СПСЕ НИ Е СЛА

ІА  
ГЛА

КА ТЕКЪ, ЖА БЪ КИ

РЪ ТИ, НЕ ВЪ И ВЕ ЛИ

ТВОРЦА, НА РЕ ЦЪ ША СА,

ПРЕ БО ГАВЛЕ, ГИИ,

УА

129

и крше ни е ш ра ба, кна

ше спсе ни е прі е люца іа

ко ра ба, и ли цы

а те стіи дн вла ху са,

сра хо и ра до стію, снн ми

же по клана е ти са спси на

ГЛА К.

**Г**ЛА КСЕ БѢ ТРА ДУЩА ПРЕ ДО

ТЕ ЧА ГЛА СЛА ВИ

БО ПІ А ШЕ ЗРА, СЕ И ЗБАВЛА

послѣдъ, ча, ца,

А ми ра, Прі и де

ш и ле ні а

се и зва влє на ш

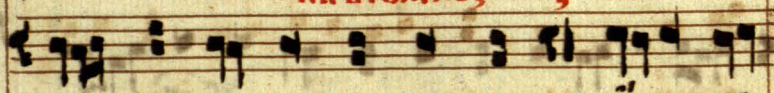
ско рѣ, се со тѣ шє ні е

ш ста влє ні е да рѣ а,

НА БОГА ЛЕ, ГНЕ,

уѣ

120



гѣ ко



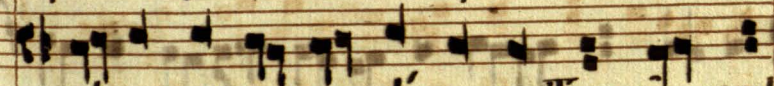
бгѣ на зе маю, ш дѣ ки чн



стала, прїи де мило сн



ра дн, н кнѣ сло ра, сн ны



бо жї а со дѣ ло ка ѣ, н кнѣ



сло же тмы про скѣ ци е



те ло бѣ те ко, ко до го,



послѣдъ, ѿ, ца,

БО ЖЕ КЕ НЛІ КРЕ  
ЩЕ НІ Е ТВО И, ПРВ ТЕ Е ПРН ДИ  
ТЕ СО ТЛА СНО, ТО ТБ СЛА БО СЛО  
КН,  
СО Ш ЦЕ И СО  
СЛА ТИ  
СВ ТЫ АХЪ РЪ КЪ ТВО ТБ  
ПРН КО СМЪ ВШЪ ТБ СА, ПРН СЛО МЪ

БГОІАВЛЕНІЮ ТНІО;

121

УС.

КЕ РХЪ СЛА ДУТНЮ, СНЕ ТО ЖЕ  
 И ПЕ РСТВО ТОГО НА ПОКА ЗА Е СЯ  
 КО ЗАЕ ЖИ С НА КНЕ МЪ КРЕ  
 СТИ ТЕ ЛЮ, ТА КО ДЕРЗНО  
 КЕ ПІ Е  
 И МЫ МНО ГО  
 И КО КО НА ШЕ ПРОРО КСТ,  
 НА



послѣдова, ѿ, ца.

ѿ не го свѣдѣнїе сво ка са, съ

ѿн же твои па иси пре скѣта

го дѣ ха вни дѣ кша м, га ко

кѣн дѣ ни го дѣ вни нѣ со ше

дша. во здрѣ ни кне

мѣ крѣпн те ли и

ми ло сѣн ка то го на со

тво ри, и прѣи дѣ и ела на ена

122

уэ

Handwritten musical score on five staves. The lyrics are in Cyrillic and appear to be a liturgical text. The notes are square and the stems are vertical. The lyrics are:   
 МН, НА  
 ЗНА МЕНА ПЕ НІЕ, Н ПЕ  
 НА ЧН НА А  
 ТО ПЖЕ СТВО;  
 " " ;



ГЕ **П**ОБЪЮЖЕНІЕ ИЩЕЮЩАЯ  
 НА ГНВОЗВАХЪ, СТЪРЪ НА И. ГАЛ. 6;



РО СЪ ТИ ТЕ ЛА НА ШЕ ГО ПРОСКЪ  
 ЦА Ю ЦА ГО БСА КО ГО  
 УЕ ЛО КЪ КА, ВНАДЪ КЪ ПРЕ  
 ДИ ТЕ ЧА КРТИ ТИ СА ПРИ ШЕ ША  
 РА ДЪ Е СА ДШЕ Ю, И ТРЕ  
 ПЕ ШЕ, РЪ КО ГО ПОКА  
 ВЪ Е Е ТО, И ГАЛ ГО ЛЕ ЛЮ ДЪ  
 СЕ Е И ВКА КЛА А И ВРА

НАГНКО: СТЪРЫ,

уи

128

И ЛА, СВО БО ЖДА А НА ШИ Н

СТАБЪ НИ А, БЕ ГРЪ

НЕ ХЕ БО ЖЕ НА СЛА ВАЛЕВЪ

**Н**ЗБА КИ ТЕ ЛЮ НА ШЕ МЪ Ш РА БА

ГОЩА Е МА, И ДУ ХА ПРН

ШЕ КИ Е СВЪ ДН ТЕЛЪ СЪ Е МЪ,

ОУ ЖА СЪ ША СА ВРА ШЕ А

НГЕСКА А КО Н СТВА, ТМ ЖЕ СНЕ

БЕ СН ПРНДЕ Ш О ЦА, СЕ

СВГОІМЛЕ, ГНЮ.

ЕГО ЖЕ ПРЕДН ПЕЧА РЪКО ГО КРВ  
ЩА Е, СНЪ МО Е ВО ЗЛА  
БЛЕ НЫ Ш НЕ ЖЕ БЛТО НЗВО  
АН ХЕ БО ЖЕ НА СМ КАТЕК  
Ш РАДСКІ Н СТЪ Н ТЕ КЕ Н СТО  
УНИКА ПРІ А ША, Н Ш ПІК ШНІЕ  
ВО ВН ДЪ НІ Н ГО АД БН ПО СХОДА  
ШЕ, ПРЕ КЛО НА Е КЕР, ПРЕ КЛО  
НН КЫ Н КСА, ВО ПІ Е Н ТЛА

✠  
В

НАГНАО, СТЪРЪ,

ѸѸ

124

ГО ЛЕ БРЕ НІ Е, ЗН ДН ТЕ ЛЮ  
УПО МН ПОВЕ ЛѸ КА ЕШН ТѸ ЖЕ  
ПѸ ЧЕ МЕ НЕ, А ТРЕ БЪ ГО ТВОЕ  
ГО КРЩЕ НІ А,  
КЕ ГРѸ ШНЕ, ХЕ БО ЖЕ НА  
СЛА КА ТЕ БЪ, ПѸ ТН ХО ТѸ  
ЗА БАЪ ДША ГО ТЕ ЛО КѸ КА  
НЕ НЕ СПО ДОБН СА Е СН КРА БІН  
Ѹ БРА Ѹ КЛЕ ЦН СА, ПО ДО БА ШЕ

БГОУКЛЕЮ, ГНЮ,

БО ТЕ БЪ СЛА ДЬ ЦЪ И БЪ

ТЪ КО СПРІА ТИ НА ША ЗА НЫ,

ТЕ БЪ БО ПРЭ ШИШ СА ПЛВТИТО

И ЗВА КИ ТЕ ЛЮ, Ш СТА КЛЕ НІТО СПВ

ДО БИ Е СИ НА, ТЪ ЖЕ КО ПІ

Е ШИ, БЛГО ДА ТЕ ЛЮ ХЕ БО

ЖЕ НА СЛА ВА ТЕ БЪ, ГЛА ТЪ.

**П**РИ КЛОНИ Е СІ ТЛА ВЪ ПРЭ ДИ

ТЕ ТИ, СО КЪШИ Е СІ ТЛА ВЪ

Б,

СЛАІНІК.

ГЛА ТЪ.

*х*  
стрѣ,

уі

Змі <sup>и</sup> е, Прїи де во стрѣ хъ про

свѣ ти <sup>а</sup> є сн вса те сн а, <sup>ѣ</sup> же

слѣ ки ти та спа се

Про свѣ ти те ла дѣ шѣ на шн.

**НАУЩЕНІЕ КОДЪ: ГИМНЪ,**

**Г**ла го спо

дѣ на во дѣ хъ во

пї те гла го ла

прїи дѣ те прїи мѣ



на ѿсвѣщеніе водъ

те пре мѣ ро єи,  
 и ра зѣ  
 ма, єла хи  
 бо жи а та ша  
 го са хри ста,  
 не ко рно  
 ѿ ска ша бо са  
 со єла ки,  
 и



СТРОИ,

уаі

ра рѣ ла

и сво и ко до

в ра ци ѣ ст р о

и

б ла даи ко и

ра кре циа то циа

са; НА

на рѣ ко

на рѣ ко

на ѿсцѣненіе вѣдѣ,

Прїи́де Хри  
сте ца́рю и́ ра  
ско́не кре́щеніе  
Прїи́де ти  
тщи́и са́блаже,  
ѿ пре́дте́че кы́рѣ  
ки́,

*с҃ры,*

у҃гі

Г҃Е РА ДИ НА

ШИ ТЕ ЛО ВѢ

СЛА, ІИИ

ЛЮ БУЕ;

**І** РА МО ТИА СХ ВО ПІ ТІ

ША ГО ВПХ ЁУ НИ ОУ ТО ТО

КА" ТЕ ПХ ТО

СПО ДѢ, ПРІИ РЕ ГО СПА, О

БРА РА БІИ ВО СПРІ И

Др҃ще нї а про са

на ѿсцѣненіе водѣ

Handwritten musical score on aged paper, featuring ten staves of music. The lyrics are written in Cyrillic script below the notes. The text is a prayer for the purification of water.

не кѣ дѣи трѣхъ, свѣдѣ  
ша та вода и оубо аша  
отъ сѣ, трѣхъ пѣтѣхъ предъ тѣ  
таго ала, ка

х  
сѣри,

уѣ

128

Handwritten musical score on eight staves. The notation includes various note values and rests. The lyrics are written in Cyrillic script below the notes. The text includes: "х сѣри," at the top; "уѣ" and "128" in the upper right; "исв" appearing three times; "просвѣти свѣти ни свѣта, ка"; and "исв ка" at the bottom. The paper shows signs of age and staining.

просвѣти

свѣти

ни

свѣ

та,

ка

исв

ка

исв

ру

исв

на шсцее востъ,

по ло жи ра на влады къ,

шсвати ма,

н во

ды спа се взе ла

ми рѣ трѣ хи;

**В**оспо е къ рні н

же шна божі а то блго дѣ а

ні а велчѣ во, шна шнъ бо

по шсцее  
ніи во  
сла н  
тіа ш.

посѣщеніи коудъ,

Удѣ.

129

со грѣ шѣ нѣ и, кѣ чело кѣ кѣ  
 на ши ѿ цѣ шѣ нѣ е ѿ ци ца  
 е са ко і ѿ рѣ ни, е дѣ чѣ сѣ  
 и бѣ смѣ ртны, ѿ скѣ а на и  
 ко дѣ, и гла кѣ змѣ е гнѣ  
 да ци са ѣн ра а ко ко дѣ, по  
 че рѣ оу ко ко дѣ ске сѣ  
 лѣ е бра ті е, бѣто дѣ  
 ко дѣ хѣ кѣ ро то по че

иѣ



Т, БО АЛЕ ГНЕ,

рѣ ꙗко ѿше не кнѣди мо по да ка

ѣ е сл, ѿ хрѣта бо та,

и спаса дѣша на ши,

МАЛНН  
СЛА ГЛА  
Н.

**Г** сподни сподни хрѣта

та же оустави е си ѿ кѣ

ка, ѿ всеа твари слажи те

ла та нѣскоѣ вѣа е

си, ѿ а те гаврїи ла,

НАЛИТІН, СТРИ,

Ш ЧЕ ЛО ВЪ АЪ  
 КЪ, Н Ш НЕ БЪ СРЪ  
 ЗАХ, Н Ш КО І Ш РАА  
 НА, ВНЕ ЖЕ  
 ЗА КО НІ Е МИР СКОЕ ПОТРЕ БИ  
 Е СИ, ПЕ СНА СЕ НА  
 СЛА КА ТЕ БЪ, ГЛА, ТЪ  
 НЕ ТЪА ПРОВАТІА



БГОІАВЛЕНІЮ ТНЮ,

Е ПСА, ДНЕ КСА  
УЕ СІСА А КЕСЕ ЛН  
СА, НЕ БЕ СНА А КИС ПТ Н  
ВЕ НАА, А ГЕЛН Н УЕ ЛО КТ ЦЫ  
СМЪША Ю ТСА, Н ДК ЖЕ  
КО ЦА РЕ КО ПРН ШЕ К  
КІ Е Н ЧН ПРН ХО ДН, ТЕ  
ЦК ОУ, КО НА І С ДАНЪ,  
Н КН ДН КСН І С А НА, К

<sup>x</sup>  
сѣры,

A musical staff with notes and stems, corresponding to the first line of text.

A musical staff with notes and stems, corresponding to the second line of text.

A musical staff with notes and stems, corresponding to the third line of text.

A musical staff with notes and stems, corresponding to the fourth line of text.

A musical staff with notes and stems, corresponding to the fifth line of text.

A musical staff with notes and stems, corresponding to the sixth line of text.

A musical staff with notes and stems, corresponding to the seventh line of text.

A musical staff with notes and stems, corresponding to the eighth line of text.

A musical staff with notes and stems, corresponding to the ninth line of text.

сѣры,  
ко  
же  
не рѣко тво  
ре ны и кѣ грѣ шны, тѣ  
же  
а по ства скій гла прнпѣ  
ка то ще со гла сно козо пѣ

БГОІАКЛЕНІЮ ГНЮ,

Е, ІА ВН' СЛ БЛГО  
АА БО ЖІ А, СПЕН  
ТЕЛНДА КСѢ ЧЕЛО ВѢ ТСО  
Ш ЗА РА ТО ЦА А Н ПО ДА  
ТО ЦАА ВѢ РНЫ БЕ ЛІ  
ТО МН ЛО;  
**НАСТНО;**  
**СЛ, І. ГЛ, С;**  
**Б** ЖЕ Ш ДѢ ВЛ СОЛ ЦЕ, ВН  
ДА Н ЖЕ Ш НЕ ПЛО КЕ СВѢТНІА  
НН СВѢ ПЛЫ, КО І С РАІ НН

узи

сѣры,

про са ша крѣче нї а, оука  
 со нї радостї м копї а  
 ше кне мѡ,  
 ты ма ѡ скѣти бл҃гѡ ко, бо  
 же кѣ ны нї бл҃гѡ нї е ско нї,  
**Г**ѡ сло во тѣ кнї са плѡтї  
 то ро дѡ те ло кѣ те ско мѡ,  
 сло ша крѣчї ти са во і шѡ дї ни,

поѡфа.  
 сѣра  
 гла ѡ

КѢІАВЛЕНІЮ ГИЮ,

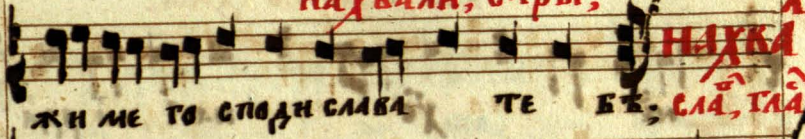
И ГЛАГОЛАШЕ КЪ НЕМЪ ПРЕДЪІЕ ЧА  
КАКО ПРОСѢРЪ РЪ КЪ И ПРИКО  
СНЪ СЯ, КЕ РЪСѢ ДЕРЖАЩЕ МЪ ВСА  
ЧЕ СКА Л, АЩЕ И ШЪ МАРІА  
Е СЯ МЛАДЕ ПЕ, НОВѢ ТА КЪ  
ПРЕВѢ ЧНА ГИЮ, ПО  
ЗЕ ЛН ХОДАЩА, ПѢКА Е МЫ ШЪ  
СЕ РА ФН, И РА ВЛАДЫ КЪ  
КОЩА ТИ НЕ ПА ОУ ЧИ СЯ НЕ ПО СЛИ

НАХВАЛН, СТРЫ,

133  
Д уні

НАХВА

СЛА, ТАА С.



ЖИ МЕ ГО СПОДИ СЛАВА ТЕ БЖ.



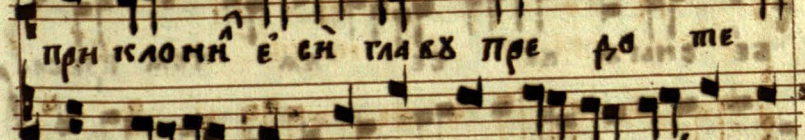
К О ДА МН І Ш РДА СКИ МИ Ш РБ



А С А Е С Н С П С Е Ш Р Б А



С А С ВЪ Т А Т А Т О Р И З О Т О Н



П Р И К Л О Н І Е С Н Т Л А В Х П Р Е Д О Т Е



У Н, Н Ж Е Н Е Б О Н З МЪ Р Н В Ы



П А Д І Т О Д А Ш Б Р А Т Н Ш И М И Р А Ш



Л Е С Н, Н С П С Е Ш И Р Д Ш А Н І Ш А



НАХВАЛИ  
ІННѢ  
ГЛА В.

БГОЯВЛЕНІИ ГДНЮ,

НЕ ХС НА І Ш РАА  
 НЪ ПРІИ ДЕ КРІИ ТИ СА, ДНЕ  
 І Ш ДНО КА СА Е ПСА  
 ВЕРСЪ ВА ДАІ ЧНЪ, СІЛЪ НЕ  
 БЕ СМЪА КЕ СЕ ЛА ТСА ПРСІА  
 КНОЕ ВИ ДА ШИ ТАИ СІВО, МОРЕ  
 ВИ ДЪ И ПО ВЪ ЖЕ, І Ш РАА  
 ВИ ДЪ ВО ВРА ТНІ СА, МЫ

с҃тры,

УД 134

же, про сѣтѣи

и сакопїе

ва гавше мѣса бо г҃хъ и на земли

кнѣ нѣ бы вшѣ и

просѣтїи вше мѣ мї ра

кто днѣ на г҃и бо сѣтѣи г҃а

**Б**о плав ти сѣтїи ни те

предте

те сѣтѣи, прозаве пїе неплачїа

СОВОУ ІСЯНА

ДРЪ ЖЕ Н ЖЕ Ш ДЪ КЫ, Ё МУ ЖЕ  
 КЗЫ ТРА МИ ВЛО ЖЕ СНА ПО КЛОНІСА  
 Ё СІ, Н КРЕ СТИ Ё СІ  
 ВО ВО ДЪ І С ДЪ  
 СІН,  
 ТОГО МО АН МО  
 АН СА ПРО РО УЕ, БО ДЪ ЦІН  
 Н (ЗБЪ ЖАТН ТРЕ КОЛАНЕ НІН;

ІННІАТ  
 КЪ СЛОВОМ

настїи, стїра,

уіс.  
настїи  
слї, глї  
а.

Іко дѣла ра чїнѣ и блго  
 дати бгѣ шї на а ла єво бн ца,  
 гї снѣ смѣре нїе ца ре убо, те ло  
 бѣ те скѣ мѣ ра дѣ, шї чї  
 стыа скѣ ло во єї а бн кша  
 го хм аз нѣ да оп уо те ло бѣ ко га  
 ко ра нїе, гї гї снѣ ко зѣ стї є сн  
 пре до стїе те сѣ тѣ га шї ѡ бл  
 га а шї є мла кго нѣ цѣ

собоу, Ісуса прѣи,

и жиѣни

прѣи сущи а прѣи

ти оу правла а срѣца, и же

всѣка а ни и крѣца е ми

ка же не, и ко го прѣи а тне

Інѣ  
гла, то

**П**рѣидѣте оу по до би са мѣ дры

дѣ ка, прѣидѣте срѣще тѣ

шато са кла ды ко, и ко прѣидѣтѣ

ко же ни ко і ѿ айну, і ѿ рѣ

БИ ДѢ ТА ВУЖАСЕСА И ПО ЖДА  
 І ѿ Д ВО ПІ А  
 ШЕ, НЕ СМѢ Ю  
 КО СНѢ ТИ СА ВЕРХЪ БѢ СМЕ РТНОМЪ,  
 ДЪ ЖЕ СХОДА ШЕ ВО КИ ДѢ НИ  
 ГО ЛЪ БИ НѢ, ѿ СВѢ ТИ ТИ КО  
 ДЪ, И ТІА СНЕ  
 БЕ СЕ СЕ Е СНѢ МО ТИ ШЕ ДІ КМІ РЪ  
 СПІ ТИ РЪ ЧЕ ЛОКЪ ЧЕ СВѢ ТИ ГО СПО ДИ СЛА ВІ Е БЪ

ГЕ, Л. **Т**роїца свѣтлая, **Л**итургия, **Л**итургия, **Л**итургия.

Іоанна Златоустаго, патрарха, слѣ, гла, ѿ

**Т**акоже иже, **Т**роїца свѣтлая, **Л**итургия, **Л**итургия, **Л**итургия.

аи нма днѣ аха трѣ бы,  
бо то по сны а шца ко  
сха ли, ко спѣ аша а по сре дѣ  
це рксве, гла  
по до бѣ бо то слѣ вѣ а, Тро  
ца не пре мѣ нѣ  
то, сущѣ бо

сѣры,

уіѣв



же ѿ ко же во, ни зло



жнї те ла а рїе вы, ѿ



пра во сла внї по бо рни ки



мо ла ще са кседа го спде



ви, по мна вати



пѣни Присѣл.

са душа на ши,

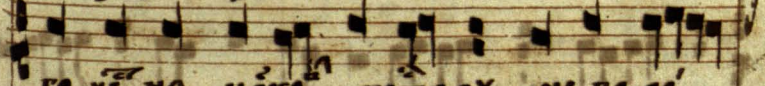
ѣ, в снїа. сѣ, ба жни не порот:



**К** е ли ча та стн те



лю хрто в снїе, ѿ же ба



го те по црко хрто вх, не по ра

нѣ,



2  
Ѹ ТРЕ СПЛЕМЪ.

Григорій  
стіѣ

Вѣстѣ

чнѣ го со хрѣ ша го;

**Д**о стѣ но Ѹ а да зш ке ли

ча ти та Гри го рї е ко

го сла ве, тах би ны дѣ

ха и зы ска ша го, и до кро

Іоаннѣ  
стіѣ

Пририѣ

ты вѣ ща ні ш а пої

ша го **Р**о дн вси пѣсѣ

ми по ка а нї го

пропа вѣ дн ка сла то Ѹ ела то

укт

НАХВАЛИ, СТЪРЪ,

НАХВАЛИ,

А ГЛА ВЪ ПОБЛАГА

І ѿ ѿ а на оу бла жи, сла, гла в.  
 НЕ АХ ШИ ЗЕ НО РО  
 А НЫ ВОЗНО СА ТСА ѿ ЗЕ  
 НЫ, А НЕ НЕ БЕ  
 СНЫ МИ БЫ ВА ТО ВПА МА ТИ  
 СВА ТЫ И БО  
 БРА ТА НЕ БЕ СНЫ А  
 ВЗЕ АГО ТСА, И НА ВЛА  
 ДЫ НА А СКА ЗЪ Е МА БЫ

сти три стале,

Handwritten musical score on ten staves. The lyrics are in Cyrillic. The notation includes various note values and rests. The text is as follows:

вѣ го, сла ва сао бе са  
Про по еѣ хъ го, и са зы  
ки то де са по  
го мы же ко ста  
сх во зо пі е сла  
ва ти христе бо  
же еѣ рны бо  
ми тѣ бы  
сть.

НАВАЛН, СІПРЫ,

уосн

Інук  
ГІА ПД

Д НЕ ХС КЦККН ПРННВІ СА  
 ІА КВ МЛАДЕ НЕ, ДНЕ  
 ПВ ЗА КВ НО БЫ БА Е  
 Н ЖЕ МО СЕ ѿ КН ЗА КВ ДА БЫ,  
 А ГЕ СКІА ОУДН КН  
 ША СА ВО Н СТВА, НА РЪ КЪ  
 СПА ЧЕ СКЪ ТО ДЕ РЖН МЪ, Н  
 ЖЕ ВСА ЧЕСКА А СО ДЕРЖА ШАГО ВРА ШЕ,  
 СН МЕ ѿ. НЪ ТО КЪ НЪ А

СТРЫ,

Handwritten musical score on ten staves. The lyrics are in Cyrillic. The notation includes various note values and rests. The text is as follows:

И СПОМНИ МЕНЕ БЫ, И РАДОСТЬ КО  
ПИ А ЗНАШЕ, НЫ  
НЪ, Ш ПХ СІН МА СПА  
СЕ, Ш ПРИВРЕМЯ ПА ТВО ЖИ  
БО ТА, КНЕСЛА РЪ ТЩЕ МХ СА ПО КЪ  
ТО, БИ А КЪ БО  
ПА, И КО ВРЕ СЕ ЛН ХСА;

ВѢСНІЕ ДАВАНІА САНІТОРА, УІСѢ

НА ГРАИ ВОЗВАХЪ, СТРІ, ГЛІ, О;

ФЕ,  
К.

МА ГО ЛН СѸ МЕ Ш НЕ, КО ГО ПО  
 СЛ НА РХ КХ ВЦЕР КВН РА ДХ  
 Е ШН СА, КО МХ ЗОВЕ ШН  
 Н КО ПІ Е ШН, ННЪ СВО БО ДН  
 ХСА, ВН ДЪ КО СПСА МО Н ІЕ  
 ГО, СЕ" Е" СТЪ Ш ДЪ  
 БН РО ДЕ" СА, СЕ" Е"  
 Ш КО ТА БЪ СЛО КО

стрѣтїи, г҃но,

Во плоти кыса на ра дн н стсе  
че ловека то мѣ покло ни са  
**И** рѣн ми сѣ меси не, е то же по  
мра се ко мѣ мо се за ко по  
ла га ю ша, пре де ви дѣ  
сен на н ма де ца бы ша, за  
ко нѣ по ви нѣ то ша са  
се е за ко нѣ гла  
го ла кы, се е ро про ра.

НАТІВК: СТРИ,

уікс 141

це ре че нны, копастнвыса  
 на радн, н спсе чело вк ка  
 томс по класн са, **II** рін де  
 н мы псе мн бже скенным  
 ха оу сра ще, н прін  
 ме е то, е то же спсе ні е  
 си мес би дѣ, се е  
 е то же да вк про ко вк стн,  
 се е ко про ра це ре че ны,



СТРѢТІА ГНѢ,

ВО ПЛОТНѢ КСА НА РА ДН, И ЗА КО

НО КЪ ША КЫ, ПО МУ ПОВСА ПИСА

**Д**НѢ И ЖЕ ДРЕЛЕ МО СЕ

О ВН ЗА КО ВСН НА И ПО ДА КЪ,

ЗА КО НЫ ПО КИ НУ Ё СА РЕ ЛѢ

НИ Е, НА РА ДН ТА КО МНЛО СЕ,

ПО НА НЫНѢ КЫ ТИ СМА БЪ

ТА КО О ТРО ТА СВТА ЛОЖЕ СНА

РА ВРЕ РЪЕ, И ЧИСТЫА

НАТНВОБА, СТРЫ,

СЕ КЕ БГО ВИ ПРИНО СІ, ЗА КО НЫ

А КЛА ВЫ СВО БО ДА А, И ПРО СКЕ ПІА

А ДША НИША, **С** А Ш БЕРЗЕ

СА ДВЕ НЕ БЕ БО СНА А ДНЕ

И БО БЕ НА ЧА АНО Е

СЛО БО Ш ТЕ Е,

ЗА ЧА ЛО ПРИ Н ШИ ПО ЛК ТИ,

НЕ Ш СТХ П СВО Е ТО БО ЖЕ БА

Ш ДС БК У ВЛ ТЯ КО МЛА ДЕ НЕ,

СЛАД.  
ГЛА С.

СТРАЖЕЮ, ГАРНО.

те ты ре де сл ми  
де ми, ѿ ма те ре бо ле то  
при но си сла вце ко за ко нѣ  
ко, ми се го на рѣ ку  
прі е ле она ста ре, ѿ пѣ сти  
во ки ра ба гла да ко, и бо  
ѿ ти мо и ви дѣ сла спа  
се ни е твое, пре ше ды  
вмі рѣ спити ро че до кѣ че

настнухъ, сѣри.

уѣи

КИ ОВ НСКІИ, ДАА 3  
 АТ ДА ДІІ ТО СПО ДИ  
 СЛА ВА ІІІ ТЕ КЪ, **Н** СПЫ ТА  
 ДА ДІІ І ПЕ ПИ СЛЪ ДІІ ДІІ ІА  
 КСО ЖЕ РЕ УЕ ІІІ БО Ё ДІІ ВА ТЕ  
 ЛІ ІІІ ІІІ ІІІ ІІІ КЪ  
 НА, КНІ БО СІ БРЪ ТА Е  
 ТО ТО РА ДА Е МА  
 І ПЕ ЛЕ НА МН ПО БН КА

настнухъ,  
 сла, и нѣт.  
 гла, ѣ.  
 покаянѣ

СТРЪТІЮ ТЪНЮ

Е МА, Н КО ТЪ  
СЛѢ ПО ЛА ТЪ  
Е МА, НЪ МЛЕ КО  
ПН ТЪ Е МА,  
Ш КРЪ ЗЪ ОА НІЪ Е ПРІ Е  
МА ШЪ НЪ СН МЕ СІ  
НО НО СІ ОА ПН МА  
НЕ МНЪ НІЪ Е ПН ЖЕ ПРН КН ДЪ  
НІЪ Е НО Н ІН НО Ю

сѣри,

ука

144

мі ро би таб ша са

кне мх же ко зо пи е,

пре вѣ чны бо же сла ва

те бѣ;

**Н** же на рѣ ка сла че стѣи водне

нахвалн  
сла и  
та, е.

шны де, га ко на ко ле снѣ цѣ

хе рѣ ки стѣ, ко сла

ни ти са бѣго и зволикы Хри

сте бо же, и на по га шн

Handwritten musical score on five staves. The lyrics are in Cyrillic. The first staff has faint lyrics. The second staff has faint lyrics and the word "сѣра" at the end. The third staff has the lyrics "сѣ" мѣчѣ те сѣва при зыва е". The fourth staff has the lyrics "мы" нѣзва ви нѣспси аша. The fifth staff has the lyrics "на" ша, followed by a double bar line and a fermata.

сѣ" мѣчѣ те сѣва при зыва е  
мы" нѣзва ви нѣспси аша  
на ша,

Faint handwritten musical score on five staves, mostly illegible due to fading. Some faint Cyrillic text is visible, including "на" and "ша" on the first staff, and "нѣспси" on the second staff.

уа  
ма,  
ке.

# ПОВЫШЕНІЕ ПЕРВАГО

НА ДѢВОВА. СЛА, ІИИѢ. ГЛА, ѿ;



В О СЛА БЫ СМЕБЕ СЕ ГА  
 КРІ І А РХА ГЕ, БЛГО ВѢ  
 СТИ ТИ ДВѢ ЗА ЧА ТІ Е, И  
 ПРН ШЕ КНА ЗАРЕ  
 ПО МЫ ШЛА ШЕ ВСЕ БѢ, ЧЮДЕ СІ  
 ОУ ДН ВЛА А СЛА, ѿ  
 ІСА ІСО  
 И ЖЕ ВО ВІ НІ НЕ ПО СТИЖИ СЫ



БЛАГОВѢЩЕНІЮ, ПРЕСВ.

ѿ дѣви рожда еса и мѣ а

пре сло не бо, и по но жи

е зе млю, ко ѡ трѣбѣ вѣщя е

са же стѣ, на же ше сло крыла

тї и и мно го ѡ ти ты и

зрѣ ти не мо го, сло

во то кмо са

мѣ ѿ се а ко плоти ти са бла

го и во лиа е си, бо жи

СТРЫ,

ула

126

е, а, что оубо сло ю и не  
 гла то де ки цы, ра дѣ са  
 ш бра до ва на а, го спа  
 сло бо ю, ра дѣ са  
 ни сла а дѣ  
 бо ра  
 дѣ са не кѣ сло не не кѣ на а

БЛГОВЩЕЮ ПРЕСВ:

РА ДСА МПН ЖИВОІА, БА  
 ГО СЛОВЕ ПЛД ЧРЕВА ТКО Е ГО,  
 А БЕ СЕ ЛА ТСА НЕ БЕ СА, Н  
 РА ДХЕ СА ЗЕ МАА, Н  
 БО Ш ЦХ А ДН СО ПРИ СНО  
 СХ ЦНЫ, Н СО ПЕНА ЧА АНЬ  
 Н СО ПРЕ СЛВ НЫ, ЩЕРО  
 СЛВО ПРІ Н, Н ЧЕ  
 ЛО КЪ КО МД НХ ГО МН ЛО,

ПР  
 МАЛН ІН  
 СЛА, ІНН  
 ГЛА, Н

С  
 С

НАЛН, СІРБИ,

у лѣ

147

СЕ БЕ ПО СЛА КИ И ЗЛА НИЕ

БАГА КО ЛЕ НИ Е И СО

КЪ ТѢ Ш ЧІ И, КО Х ТРО КЪ

ВСЕ ЛН ТИ СА ДЕ КИ ЧХ,

Пре ш ЧИ ЩЕ НХ ІО ДХ ХО, СЪ

ЧХ ДЕ

СНА П ОЗ И АЗ

КЪ КО ЧЕ ЛО КЪ

БАВІ ЦЕИ НЕВМѢСНІ МІВЛО ЖЕ

Бл҃говѣстїе, прѣтѣ К.

СНѢ И НА БѢ ЛѢ ТНЫ  
ВЛѢ ТО, Н Ё ЖЕ ПРЕ СЛА  
ВНѢ Е, И ТА И КО И ЗА  
ТА ПІ Е АЗНН БѢ СѢ  
МѢ НО Е, И ТА Н Ё СЛОВО  
АН КО БѢ ЗЕ БО  
Н Ё СЛОВО РА Е СЛА И БО ПЛО  
ЩА Е СЛА И ЗН АЕ СЛА  
А ТЕ АХ КСА ЧЕ ШО ГЛА ГЛА

настнуо, стѣра.

улѣ

вшѣ, ра да са

ѡ кра до ва на а го спѡ

сто бо то и мѣ

а вѣ ли ю ми ло;

**Б**лго бѣ кѡ е га кри нѣ

настнѣ,  
инѣ  
гладѣ.

Ѧ кра до вѣ нѣ днѣ, ра да са

не не вѣ на а мни и не н стѡ

сѡ кра та а, не вѣ дн вѣ са,

БЛГОУЩЕ, ПРЕС. Б.

сла́но мѣ мо е мѣ зра́къ,  
 ни оу́жа са" са а рдѣ  
 ге́бо ес, змѣи́ прѣсти́ е вѣ и  
 нога́, ны нѣ  
 же блго́ вѣ кѣ то те бѣ ра  
 до, и пре́кѣ рѣ ши не тлѣ на  
 и ро́ дн ши ро́ спода́ преи́слад,  
 оу́а те скѣи́ гла́ во пѣ  
 ши ни ста́ л ра́ дѣ са́ ес

ф. наф. припѣ. гла́ е.

НАУКАЛН, СТРЪ,

УЛЪ

124

БРАДО ВА НА А ГО СПО  
 СТО БО ГО, **В** ЖЕ Ш ВЪ ПА  
 ТА Н СТО Ш ИСОУ КЛ Е СА ДНЕ, Н СНЪ  
 КО ЖИ Н СНЪ УЕЛО КЪ  
 БИ ВА Е, ДА ХЪЖШЕЕ КО СПР  
 Н ПРЕ ПО ДА МИ ЧУЩЕ Е,  
 СЪ ГА СА ДРЕ БЛЕ А ДА, Н БГ  
 КО ДЕ ЛЪ КИ ТИ Н НЕ БИ,  
 БЪ УЕЛО КЪ БИ ВА Е, ДА

НАУКАЛН  
СА Н  
ТИА В.