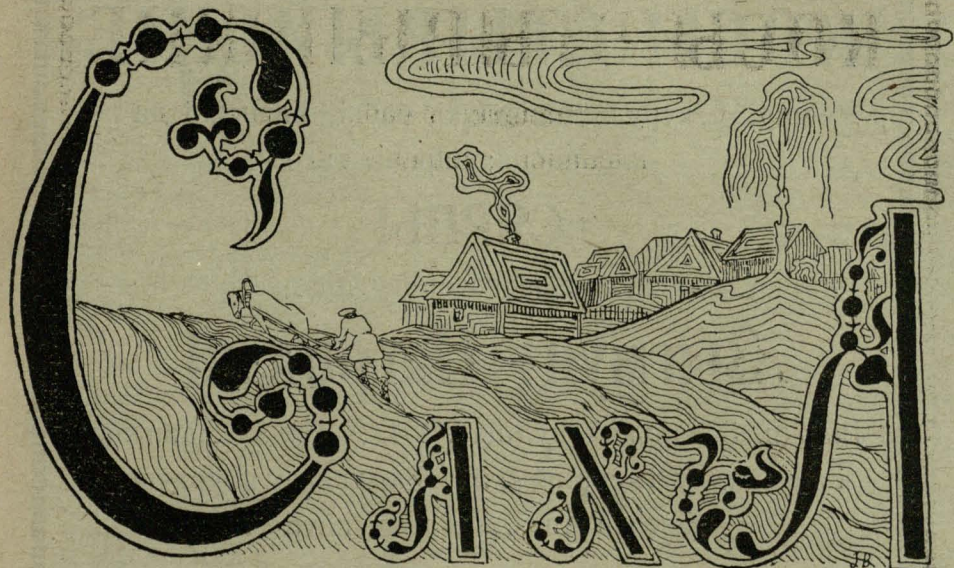


н. 18

Год II—1913.

Красавік. Май.

13-ая кніжка.



ПЕРШЫ БЕЛАРУСКІ МЕСЯЧНІК СЕЛЬСКОЙ ГАСПАДАРКІ.

На выстаўцэ насеньня у Вільні у лютым 1913 г.
„Саха“ за стацьі аб насеньнях дастала
СРЭБНУЮ МЭДАЛЬ.

Падпісная цана на 1 год 1 р. 20 кап. на 6^м месяцаў 60 кап.,
за перамену адрэсу 20 кап. Можна падпісацца і аткрыт-
кай, просячы, каб падпісную цэну налажылі на першы
высланы нумэр. Рэдакцыя: Вільня Віленская 29.

Абвесткі працоўнікоў, шукаючых мейсца у гаспадарках, дру-
куюцца за 2 маркі па 7 кап., толькі абвестка павінна мець
ня больш 20 слоў.

Цэна абвестак за строчку пэтыту у поўкалонны: перад тэк-
стам 40 к., за тэкстам 20 к. За разсылку рэклам пры ме-
сячніку вагой да 2 лотоў 7 руб. ад тысячы

Цэна асобнага нумэру 8 кап., з дастаўкай
да хаты 10 кап.



НАЙЛЕПШАГО СОРТУ КОСЫ СТЫРЫЙСКІЕ

маркі „Туруль“, малаткі, бабкі, машынкi да
клепаньня; апрача таго

СЯРПЫ

асаблівейшаго сорту прадае

Зыгмунт Нагродзкі

Вільня, Завальная вуліца № 11. Склад машынаў
і прыладаў гаспадарскіх. Гандляромъ уступка.

Выпісывайце дармовыя каталогі.

Мазь замазваць раны на фруктовых дрэвах.

Алвы — 10 лотаў; смалы яловой—30 лот.; несалёнаго здору—6 лот.; воску—30 лот. Усё гэта разам паставіць на агонь і як распусьціцца — перэцадзіць праз мусьлён і тады даліць ешчэ 4 лоты тарпатыны і мешаць памаленьку — пакуль не застыне.

Хто мае фруктовы сад, у таго заўсёды павінна быць мазь у запасе, бо часта бывае, ці вецер галіну адшчэпе, ці так які прыпадак, дык трэба услед рану гладзенька абрэзаць і замазаць, каб не забівало туды дажджу, бо тады, як бач, зацягне гніль.

Як зрабіць добры, а танны сыр.

На 10 квартаў збіранаго малака — ўліць адну кварту ма-слянкі і паставіць гэта ў хаце—пакуль ня скісьне. Як толькі падойдзе ў гару сываратка, пераліць усё малако у клінок і павесіць яго на 2 дні, пакуль добра не сыжэчэ. Пасьля, выкінуўшы с клінку ўсю гэту мешаніну ў міску,—пасаліць, дадаць кмiну, добра вымешаць і зноў, злажыўшы у клінок, націснуць яго камнем.

Л. Папроцкі.

САХА

ПЕРШЫ БЕЛАРУСКІ МЕСЯЧНІК
СЕЛЬСКОЙ ГАСПАДАРКІ.

Новая гаспадарка.



Гаспадарка нашых часоў, не падобна да гаспадаркі тэй, якую вялі нашы дзяды; а не падобна яна не адным тым, што цяпер замест сахі ужываюць мейсцамі плугі (хоць трэба было-б, каб плуг усюды замяніў саху), а замест дрэўлянай бараны—ужываюць жалезную, амэрыканскую спрунжыноўку;—падсеваюць парашкі, сеюць лубін і інш.

Даўнейшы гаспадар стараўся, каб са сваёй гаспадаркі мець жыта на хлеб, ячменю на крупы, аўса на бліны, капусты, буракоў, бульбы, каб мець малака, мяса, перья, яек, адзежу і ўсяго што трэба для жыцця.

Цяпер гэтакі тып гаспадаркі утрымацца ня можа, бо калі-б гаспадар пачаў старацца сам здаволіць усе патрэбы, не прыкупляючы нічога са стараны, яго ўвесь час пайшоўбы безкарысна. Цяперэшні тып гаспадаркі іншы тым, што земля—гэта толькі варштат, фабрыка да вырабу тавару, каторы можна было-б найдаражэй прадаць. Цяпер гаспадар не павінен зьвертаць увагі на тое, каб было *усе свае*, а на тое, каб *на ўсе было, на ўсе хапало* з яго працы.

І вось у Амэрыцы мы ужо можэм бачыць такіе наскрозь сучасныя тыпы гаспадарак: гаспадаркі спеціальныя.

Тэкая спеціальная гаспадарка прынароўлена да таго, каб вывесці як можна болей аднароднага тавару, а за выручэнны ад продажы таго тавару грошы, ён ужо здавалівае ўсе свае патрэбы. Там спеціалізацыя гаспадаркі пайшла так далёка, што ёсць хутары (фэрмы), каторыя гадуюць, напрыклад, адных толькі курэй, іншыя—ўсю сваю зямлю засадзілі садам і то адным гатункам дрэў. Гэткая спеціалізацыя мае той добры бок, што гаспадар, вытвараючы адзін які колечы прадукт на продаж, можа добра знацца, як гадаваць, як вытварыць найболей і найлепшага, тым самым і найдаражэйшага, тавару; тады, як наш гаспадар, ведучы разнастаронную гаспадарку, каб на ўсім знацца, павінен быўбы чуць ня ўсе якіе ёсць на свеці ведаць навуку. Гаспадар пры спеціальнай гаспадарцы можа мець са сваёй гаспадаркі у дзісяцера, а то і у дваццацера большы даход. Гэткі новы тып гаспадаркі пачынае цяпер шырыцца і ў заходнай Эўропе.

Пачынае ён заваёвываць і ў нас што раз большае мейсца па дварох і хваліварках, дзе гаспадараць больш рухлівыя і светлыя гаспадары і беда толькі у тым, што наша вясковая селянская бедната не хапаецца гэтаго, бо спеціальныя гаспадаркі акурат найболей даюць карысці там, дзе свае рабочыя рукі за усім глядзяць.

Ведама, да ўсякай спеціальнасьці патрэбна спеціальная навуковая падгатоўка і нельга думаць, што у адзін—два гады нашы селяне ўсей масай пяройдуць на спеціальныя гаспадаркі без падгатоўкі і без знаньня. Жыцьцё зазвычай належыць да сільнейшых, і за спеціальную гаспадарку жыцьцё прымусіць нас узяцца, але возьмуцца за гэта найсільнейшыя с паміж нас. Сільнейшыя навукай, энэргіей, спрытам. Людзі не энэргічныя астануцца ззаду і павінны будучь уступіць мейсцё болей рухліваму элемэнтру. Дзеля гэтаго трэба свьятлейшым гаспадаром, мяркуючыся з варункамі у якіх знаходзіцца іхняя гаспадарка, які тавар найлягчэй і найдаражэй можна прадаваць у іх аколіцы, брацца за спеціальныя гаспадаркі, пачынаючы ад навуковай стараны данай спеціальнасьці.

Хто бываў у латышоў каля Рыгі, той бачыў на шчырых пясочках буйныя ягаднікі суніц (землянікі, трускавак), з пясчыстага гародчыку у поўдзесьціны латышскі селянін за лета выручае 1000—1500 рублёў за ягады. Шмат дробных гаспадарак у нямецчыне і у чэхіі выбіраюць добрыя грошы с гадоўлі свьіньней, асабліва калі хапае рабочых рук дагледзіць іх акуратна. Гадоўля свьіньней, гусей, качак, курэй у вялікіх гаспадарках не аплачываецца, а у малых дае вялікі даход.

Адным словам новая гаспадарка, гэта гаспадарка спеціальная, каторая зямлю лічыць варштатам для вырабу як найбольшаго чысла, як найлепшаго, найдаражэйшаго і па скольку змога, аднароднаго тавару. Старая гаспадарка, каб пракарміць і здаволіць усе патрэбы гаспадара, вымагала абшару зямлі. Новая гаспадарка вымагае ад гаспадара знаньня, навуковай падгатоўкі у аднэй якой колечы спеціальнасьці і купецкай рухлівасьці. Цяперэшні, новы гаспадар павінен, так сказаць, стаць аднэй нагой на сваім загоне у вёсцы, другой—на рынку ў горадзе.

Лемеш.

Як вырабляць зямлю?

Вырабка зямлі гаспадарскімі машынамі мае на мэці павярнуць яе, разрыхліць і тым аддаць яе пад сілу атмасфэры; т. е. —паветра, цяпла, вільгаці і марозу; другая мэта: акрыць і перамешаць з зямлёй гной, ачысьціць ральлю з зелья і урэшце прыкрыць сябу.

Ведама, што расьліны цягнуць корм з зямлі карэньнямі. Корэнь ў маладой расьліны бывае слабы і тонкі, дык у ральлі скалістай, цвёрддай, няўзрыхлянай ня могбы разрастацца, ня могбы з яе як трэба карміцца. Чым-жэ мацней разрастуцца карэньня, тым буйнейшая будзе расьліна; лепш уродзіць. У мягкой і гнойнай ральлі разрастаюцца яны хутка і даходзяць ніраз да вялікай меры, да вялізнай глыбіні. Карэньня бульбы,

лубіну, канюшыны, люцэрны, маючы выгоду ў зямлі, даходзяць, бывае, да двух аршыноў глыбіні і там яны так ценькіе што з зямлі іх ня вырвіш, ды і голым вокам і ня угледзіш.

Калі хочэш, каб расьліна была добрая, прыгатоў для ёя добрае мейсца: пэрэварні ральлю, разрыхлі яе плугам, пружынкай, бараной, абсыпнікам і т. п. А зважаючы, што расьліны буйней і лепей будуць разрастацца, чым глыбей і шырэй будзе тое мейсца, з якога яны будуць магчы карміцца, трэба ральлю, калі толькі склад, або вартасьць яе і запас корму на гэта пазваляюць, старацца араць што раз глыбей.

Ашукаўся-б той гаспадар, думаючы, што самым араньнем, ці баранаваньнем прыдбае ў зямлі корму расьлінам і дасьць ім дужа разрасьціся. Сама вырабка зямлі ня прыспорыць ей корму; яна толькі паддае зямлю пад вялікую сілу атмасфэры—паветра, цяпла і вільгаці, каторыя спрыяюць вырабце ў ральлі патрэбнага для расьлін корму. Гаспадар толькі ў моцы пакіраваць гэнымі вялізнымі сіламі, каторыя вызываюць разрастаньне расьлінаў.

У зямлі нашай ёсць шмат сырога матэрыялу, с катораго вырабляецца расьлінны корм. Як чалавек ні сырым зернем збожа, ні сырым мясам карміцца ня можа, так і расьліны з гэтых сырых кормаў, пачываючых у зямлі, скарыстаць ня могуць. Як тут, дык і там патрэба некагась, каб гэта сырое зярнё на муку змалоць, а з яе згатаваць зацірку, або сырое мяса упячы. Такой кухаркай, што гатуе яду для расьлін—гэта сілы прыроды: паветра, цяпло, вільгаць і мароз. Яны, прауда, робяць своё паволі, але бязустанна, а чым лягчэй і чым глыбей дабаруцца яны ў зямлю, тым работа іх ідзе сільней і спраўней.

За мэту мэханічнай вырабкі зямлі—араньня, баранаваньня, абсыпкі, трэба прыняць: зямлю разрыхліць і ператрымаць у гэтакім стане, каб тые сілы прыроды, што робяць яе уроджайнай, маглі ў яе лёгка пранікнуць і найбольш корму расьлінам прырыхтаваць. А для гэтаго і сілам прыроды патрэбны час, а яго мы можым даць, аставіўшы вырабляную зямлю на даўжэйшы час у спакоі, а прырода сваімі сіламі зробіць сваё.

Калі гаспадар сваю зямлю выгнаць, паверне, перамешае і гэтак аддасьць пад вырабку паветра, цяпла і вільгаці, то ў зямлі робіцца нешта падобнае, як калі гаспадыня цеста у дзяжы на хлеб расчыніць: ад квасу, ці дражджэй пачынаецца тут за сілай паветра, вільгаці і цяпла праца, каторую называюць фэрмэнтацый (бражэньнем); ад яго цеста, як кажучь, расьце, робіцца рыхлым, мае асаблівы пах, ды і смак, а упечанае дае смачны хлеб. Аб цесьце, каторае гэтка хімічны працэс акуратна перабыло, кажучь, што яно, як трэба падрасло. Аб ральлі-ж, каторая ад вырабкі стала, як трэба, рыхлай, а пасьяля ў меру зьбітай, каторая перабыла ўжо той працэс фэрмэнтацый, ў каторай набралася, колькі трэба, расьліннага корму, каторая паддаецца пад нагой, бытцам цвёрды пружыны матрац, кажучь, што яна выбраэла, або адляжалася. Гэта выбраэньне ральлі і ёсць глаўны варунак добраго узросту расьлін, яно і ёсць

цэлай мэтай вырабкі зямлі. Вось тут і ёсць увесь сакрэт, як і калі вырабляць зямлю.

Ці-ж ня дурная тая гаспадыня, што, рашчыніўшы цеста, стане мешаць яго без канца, быццам хлеб з яго будзе смачнейшы? Ці-ж ня дурны той гаспадар, каторы зямлю усё варочае, каторы усё з ёю пэцкаецца, спадзеючыся гэтак яе добра вырабіць?!

Спарашкуе яе толькі, змучае, не дасьць сабрацца і вырабіцца расьліннаму корму. Дый акурат так, як гаспадыня, гэтак робячы, толькі цяжкі, не смачны і з закальцам упякла-б хлеб, так і гаспадар той, адно зглуме вырабку і мест багатаго, скупы толькі збярэ ураджай.

Земля адлежалая і выдабрэная пазнаецца па тым, што яна рыхлая, а такі ў меру збіта; што пад нагой падаецца, а такі нага не гразне глыбока ў ральлі, далей—што яна ў меру сырая, што мае свой асобны пах і што пакрываецца лёгкім пылам, ці як кажучь красуе.

Каб усё зразумець акуратна, успомню тут некалькі спосабоў вырабкі ральлі, якімі выдабрэньня яе найлягчэй можым дабіцца.

Пры вырабце чорнаго папару, ці двухлетняй канюшыны, земля найхутчэй выдабрэе, калі ў канцы мая месяца, ці у чэрвені мы папар выгнаім і плытка яго прыгаром, звальцуем, а посьля забарануем (канюшыну добра перад загараньнем падзерці пружыноўкай, тады яна ешчэ лепш загарэцца). Тут плыткая ворка патрэбна, каб ральлю павярнуць і узрыхліць, а прыкрыць,—каб ён хутчэй перагніў пад ценкай скібай; баранаваньне патрэбна на тое, каб пабіць, паразрываць скібы, зямлю зрыхліць; валец—на тое, каб парожняе мейсцэ паміж скібамі і споднім слоям ральлі паменшыць і гэтым самым гной раўней прыкрыць і прыціснуць.

Азот, гэты дарагі расьлінны корм, што ёсць у гнаі, ня усюды прыкрытым ральлёй, хутка вылетае ў паветра, а ральля роўна і акуратна прытапаная не дапускае яго гэтак уцекаць з зямлі.

Калі ральля гэтак выраблена паляжыць якіх 4-5 тыднёў, то працэс выдабрэньня ўжо якбы кончэны. Тымчасам магла ральля ізноў збіцца, заскарупець і парасьці зельям. Значыцца трэба ізноў працы паветру паддаць, а зельля выгубіць. Дабіваімса гэтаго, калі земля нялішне зарасла зельям, пры помачы бараны, ці пружыноўкі, а калі зельля пропасць, а часу ешчэ досіць,—пры помачы другога загараньня і бараны.

І так ральля наша ніхай ляжыць ізноў 3—4 тыдні, а пад канец ліпня трэба яе роўна загараць пад сяўбу, каб мела досі часу вылежацца (ізноў якіе 3 тыдні) пад азімае збожа. Ральля, гэтак падгатоўленая, будзе пэўна добра ачышчэна ад зельля, выдабрэная і ураджай з яе будзе пэўны. Вырабка папару і мае сваю вялікую перавагу там, дзе земля цяжкая і вельмі запушчэна, бо інакшым спосабам нельга дабіцца таго выдабрэнь-

ня зямлі, якое дасьць дваіное, ці трайное гараньне с патрэбным адлежаньнем, а на гэта хваціць часу толькі ў папары.

Папароў пакідаюць цяпер што раз менш, бо дзякуючы асобым пладазьменам і улепшаным гаспадарскім машынам для вырабкі зямлі, знаходзяць змогу і спосабы вырабіць добра зямлю і без папару, каторы шмат займае дарагога мейсца.

Калі прыходзіцца сеяць азіное збожа па азімым, трэба хутка, не аткладаючы, хаця-б і паміж копаў, ржышчэ плытка прыгараць (таксама як і гной, каб лепш перагніло) і забаранаваць, а празякіе два тыдні загараць пад сяўбу глыбей, а як земля трохі адлежыць і выдабрэе (чаго хутчэй дачакаеш звальцаваўшы яе)—сеяць. Хоць гэта Богам, а праўдай трохі кароткі час, каб земля добра выдабрэла, усё-ж такі гэта пэўнейшы спосаб вырабкі.

Калі-ж азімае збожа прыходзіць па ярыне, як па мешанцэ, ячменю, аўсе, дзе час паміж жнівам аднаго і сяўбой другога збожа ешчэ карцейшы, дзе ральля ад вясновай вырабкі ешчэ крыху пухлякая, найлепш зараз посьля зборкі загараць так глыбока, як трэба пад сяўбу і пачэкаць, колькі трэба зямлі адлежацца.

Апрыч выдабрэньня ральлі пры помачы апісаных спосабоў мэханічнай вырабкі, вядомы ешчэ спосаб выдабрэньня зямлі ад самога ацяньня расьлінамі матыльковымі і струковымі, як канюшынай, гарохам, выкай, лубінам, сэрэдэляй і друг. Пасьля добрага гараху, выкі і т. п. земля будзе рыхлая, выдабраная і дужа багатая ў азот, гэты найважнейшы і найдаражэйшы расьлінны корм, за каторы, ці ў гнаі, ці у штучных навозах, шмат плаціць нам прыходзіцца, а каторы тут дасца нам дарма, бо расьліны гэты маюць дзіўную ўласнасьць збіраць шмат гэтаго азоту с паветра.

Ржышчэ па канюшыне, гароху, выцэ, лубіне і сэрэдэлі адразу—пасьля упратаньня—здзерці, а калі час сяўбы блізкі—даць адразу сяўную скібу.

Вырабляючы пад ярыну і бульбу, трэба так сама ржышчэ пазьдзіраць, як мага хутчэй, а назіму—загараць гладка і як трэба глыбока. Гэта надта важна, бо мароз дужа разрыхляе і палепшае зямлю. Гной пад бульбу найлепш вывзяці ў восень і плытка прыгараць, а як ён падгніець, трэба паглубіць гараньне, бо выкінутую на верх цаліну мароз пакрышыць і разрыхліць.

Загараную з восені зямлю, вясной астаецца толькі выраўняць пружыноўкай, засеяць і пабаранаваць, а то часам і звычайнай бараной можна вырабіць добра пад вясновую сяўбу. Веснавога араньня пад ярыну трэба колькі можна высьцерагацца; ад яго лішне прасыхае земля, а нам трэба старацца затрымаць як найболей зімовай вільгаці ў ральлі, каб палепшыць ураджай.

Веснавое араньне пад ярыну можа быць толькі ў цяжкай і гліністай зямлі. Да якой глыбіні араць—німа на гэта ніякіх агульных рацэптаў: раз прыходзіцца араць плыцей, другі раз—

глыбей. Глыбіня аранья залежыць ад таго, як дагэтуль глыбока аралася, ад глыбіні ураджайнай зямлі і ад таго, якая земля ёсць пад сподам. Усякі гаспадар павінен старацца гараць як можна глыбей, трэба даставаць столькі цаліны, колькі умелай вырабкай і досі дужым дадаткам гною добра вырабіць зможэ. Паглыбляць гараньне значыцца трэба, але патроху, не спешаючыся і толькі там, дзе земля ад споду мае нейкую вартасць. Нішчымнаго пяску, ці жаўцяку, жвіру, жалезнай руды і т. п. с пад споду даставаць ні варта, хіба што верхні слой глінясты, тады яго трэба перамешаць с пяском, ці жвірам. Вывозячы гной на поле, нашым абавязкам павінна быць, каб акуратна яго у сьлед за возам раскінуць і прыраць, як можна хутчэй. Няўмелым абходам каля гною, мы часта крыўдзім свае гаспадаркі і свае ўласныя кішэні. Колькі разоў здарылася ўсякаму бачыць, як гной у кучках ляжыць на полі тыднямі, а нават месяцамі. Гной ня убіты у малай кучцэ хутка прагарае, дужа паменшаецца і дарма прападае яго вартасць. З гною, кінутаго ў полі на колькі тыднёў, астанецца чужь ні палавіна і то мала вартаго, перэгарэлага і без найдаражэйшых у ім азотных кармовых частак: яны ўцяклі ў паветра. Астатні з яго, так сказаць, клёк дождж выпалашчыць і разам з ім сьцячэ ў зямлю; вось ад гэтаго на тым мейсцы, дзе лежала кучка, робяцца пасья латы выбуялага збожа, што стырчаць праз усё лета зялёныя, як жывыя сьведкі гаспадарскай недбаласьці. Або, калі кучкі лежаць на касагоры, а прыдзе заліўны дождж і ўсе пажыўныя часткі з гною, што ешчэ ня вяляцелі ў гару, сплывуць на суседняе поле, а то ў роў, ці рэчку. А ўжо рэшта, так сказаць, бруднай нішчымнай саломы, або смяцьцё, раскідае гаспадар па полі, ды пасья ніраз дзівуецца, што на гнай нават і незарадзіла!

Гной, услед за возам раскіданы, трэба зараз і загараць плытка на 3—4 цалі, каб лягчэй дайшло да яго паветра і каб лепш ён разлажыўся—перагніў.

Пад бульбу і буракі можна яго, злашча на лягчэйшай зямлі, прыгараць і глыбей (на 6—7 цалі), бо і так колькі разоў абсыпаючы іх, паветра да гною дапусьцім і ён перагніе.

Зелья найлягчэй можна выгубіць, заўчасу падгорываючы ржышчэ. Тады яно, дзякуючы сонцу і вільгаці, хутка пачынае прарастаць і тут, прайшоўшы бараной, ці пружыноўкай, лёгка з ім справіцца. Найцяжэй, ведама, ваяваць с пырнікам, ды і той ад добраў-ў пару вырабкі аслабляецца, а спружынаваўшы, збаранаваўшы і выграбіўшы, выгубіш яго да званьня. Апрыч добраў мэханічнай вырабкі зямлі, надта добра зводзіцца пырнік ад густых, удалых пасеваў гароху, мешанкі, выкі, нават грэчкі.

Не забудзьма якую вагу мае раньняе прыгараньне ржышча пад уселякае збожа і бульбу, і колькі яно памагае да ачысткі поля ад зелья. Недбаласьць аб гэтым (на крыўду гаспадаркі) можна тлумачыць тым, што гаспадар лішне перацэняе пашу па ржышчы. С пашы гэтай карысьць малая, а шкода полю вялі-

кая. Трохі гэтай травы, ці пырніку скаціна хутка выскубе, а пасья ходзіць па пустаполю, найбольш галодная. Ад таго і малако, ні раз зьменшаецца, што пасья і на лепшай траве пабольшыць яго трудна; каровы і цяляты худзеюць і слабеюць. Значыцца гэта паша па ржышчы толькі адгаворка недбалых гаспадароў, каторыя не парупіліся на гэты час прыдбаць лепшай пашы; дык яны і кажуць, што ў іх усей пашы—што на на ржышчы.

Паша па ржышчы надта крыўдзіць вырабку зямлі, каторай у пару падгараць нельга, а не загараўшы ў пару, добра вырабіць не спадзевайся; земля лішне зьбітая, цяжкая да вырабу і даець менш ураджай.

Кінем жэ мы гэту благую моду пасьвіць на ржышчы, ды пастараемся—лепшай: с канюшыны чырвонай, ці белай, мешанкі, сэрэдэлі. Гаручы нашы ржышчы парой і пільнуючыся пры вырабе зямлі таго, што тут раіцца, напавім нашы гаспадаркі і дачакаемся з іх большай карысьці, ў чым і ёсць наша супольная мэта.

Пярэрабіў і дапоўніў.

Юлік з Моладава.

Не марнуйце гною!

У 9 кніжцэ „Сахі“ у стацьці: „Што трэба рабіць з гноем“, расказана дужа цікавага і важнага для хлебарабаў—як абхадзіцца з гноем у хлеве. Аб гнаі, калі мы будзем хоць як часта паутараць, ня будзе многа: гэта нашэ самае балючае мейсцэ.

„Гной—гэта багацьце кожнай гаспадаркі. Трэба яго умець перахаваць, каб з яго нічога ня ўбывала; каб усё, што ёсць у ім пажыўнага, было вывязана на поле, як харч для збажыны...

Калі наша жывёла будзе карміцца лепшай пашай, то і гной будзе дужа крапчэйшы—будзе мець больш пажыўных частак для расьліны.

Той толькі можа мець добры гной, хто ўмее яго даглядаць. Бывае, што рупны гаспадар збірае гной па надворку і на дарозе, а ня відзіць, або спакойна глядзіць, як жыжка з гною выцякае з ягонаго хлеву ў канаву, або сумысля гаспадаром адведзена ў тую канаву...

Вось і выходзіць: сабраў на залатоўку, а згубіў на паўтара рубля. Жыжка з гною гэта і ёсць увесь мацунак гною—у ёй шмат азоту, катораго патрабуюць нашы расьліны.

Гаспадар, што спускае гнаёвую жыжку с хлявоў і дзяржыць гной у вадзе, спускаючы яе ў канаву, сам сябе акрадае, сам сябе непрыяцель.

Гной найлепш пераховываецца у хлеве пад жывёлай.“

Але, калі важкна нам ведаць, як пільнаваць сваё багацьце у хлеве, ня менш важна ведаць, як шанаваць яго і на полі.

Амаль скрозь ужо так вядзецца ў нас, што селяне возяць гной на поле праз дні тры, чатыры, а то і болей, скідаюць яго ў малыя кучкі і ў гэтых кучках ляжыць ён праз тыдзень, два, тры, а пасля яго растрасаюць і загорываюць.

Але што тут гаварыць аб селянах! Скуль-жэ ім, бедаком, ведаць, як і што трэба рабіць? Ад каго наўчыцца? Калі і па дварох мала дзе ешчэ застаўлена гаспадарка, як патрэба.

Вось, недаўна шоў я каля аднаго двара недалёка ад ст. Крывічы; гляджу: па ўсім полю паскіданы гной маленькімі кучкамі, а мейсцамі ляжыць ён ў вузенькіх, вышынёй, як і ўсе кучкі, валочках. Калі гэты гной вывезены—і не згадаеш чалавек: мо' с самай вясны, мо' зімой, а мо ешчэ і з восені? Кучкі, ды валікі павысыхалі, выпятрылі, шэлясьціць вецярок саломкай, хоць ты назад вязі ея ў хлеў на подеціл; бо, калі раскідаць яго, загараць, якая-ж з гэтаго карысьць можа быць, калі там апрача чыстай саломы нічога ўжо не асталося; ўвесь клёк, усю пажыўнасьць для зямлі—дождж выпаласкаў, вецер высушыў, а сонца выпаліло...

А як-жэ трэба абходзіцца з гноям, вывозячы яго на поле?

Калі мы возім гной, павінны яго скідаць пярвей на другім канцы шнура, або гоняў, (не ад дарогі); так кладучы, мы збліжаемся да дарогі і ня будзем таптаць раней вывезенага гною. За першым возам гною—трэба ісьці ў поле і растрасаць яго, як мага драбней, каб у кучах саўсім не ляжаў; па растрэяным—трэба пушчаць зараз жэ плуг. На шырокіх шнуроках ваціць гной і загорываць можна уоперак, а на вузкіх-удоўж, каб на другі дзень нізагаранага гною ні аставалася, бо гэта павінна лічыцца вялікім грахам.

Загорываць гной глыбока ня трэба, бо ні дасьць нам гэі карысьці, як прыгараны няглыбока. Калі-ж гной у кучах ляжыць на полі тыдзень, або і больш, то ў ім пажыўных часьцей для расьлін, няведаю, ці астанецца хоць одна двадцатая часьць. Вось дзеля чаго гаспадар не раз задумаецца, паглядзеўшы на сваю збжыну: здаецца і шмат гною палажыў, а нешта ні так расьце, як павінна расьці на гнаі. А хто вінават? Сам гаспадар. Калі мы наўчымся абходзіцца, наўчымся цаніць гной, ён будзе даваць нам вялікую карысьць. Прыгледзьціся аўсу, ці ячменю на тым полі, гдзе гной у кучах лежаў тыдзень. Мы там убачым на тых мейсцах, дзе лежалі кучы, расьліна зялёная, цёмная і бальшая, а між гэтымі кучамі, хоць гной быў растрэяны усюды роўна—жоўтая—меншая, як бяз гною. А чому гэта? Там быў прыгараны ўжо ня гной, а салома, а на мейсцах, дзе былі кучы, расьліна добрая, але ні ад гэтай саломы, а ад гнаёўкі, каторая с куч гною выцякла ў зямлю.

Мы гною маем нямнога. Наўчымся-ж цаніць і шанаваць яго, як у хлеве, так і на полі, каб не страціць ні аднэй часткі пажыўнай для расьліны, а карысьці ад гэтаго мы будзем мець у сто разоў больш, чым цяпер.

А. Бэнэцэвіч.

Які можна мець даход з адной каровы.

У апошнім нумэры „Сахі“ была аддрукована цэлая табліца а спосабах корму і карысьці з гэтаго дойных кароў. Ня менш цікавая справа і с пробамі добраго і акуратнаго дагляду кароў у дварэ Бабоўні Слуцкаго павету Мінскай губ. Вось, напрыклад, падлічаючы акуратна расход і прыход, якіе мелі там з адной каровы, выпадае так.

Пробу рабілі на 9-ці гадовай карове — „Залётнай“ — вагі 27 пудоў. У 1910 гаду, калі ешчэ ня было заведзена акуратнай кармешкі, „Залётная“ дала ўсяго 514 гарнцоў малака. У 1911 гаду пачалі яе карміць асобна (індывідуальна), тады гэта самая карова дала ўжо 735 гарнцоў малака, а ў 1912 г. — надалі з яе 1026 гарнцоў.

З гэтаго мы бачым, якая вялікая розніца можа быць млечнасьці адной і гэтай самай каровы, дзякуючы толькі добра прытасаванаму корму да самой жывёлы.

Цяпер падлічым колькі абышоўся корм „Залётнай“ праз увесь год, і які чысты даход аставаўся ад яе.

Праз усё лета карова з’ела поў дзесяціны белай канюшыны — лічыць 45 рублёў. Праз 100 дзён давалі ёй па 75 фунт. зялёнай вікі — гэта варта рублёў 18, апрача таго праз 200 дзён давалі па тры вядры на дзень пойла, каторае абышлося 6 рублёў.

Уся, значыцца, летняя кармешка абышлася $(45 + 18 + 6)$ — 69 рублёў.

Падлічым цяпер кармешку зімовую. Корм гэты лічыць трэба на 200 дзён.

1) Мяккіны і саломы ярыной па 25 ф. на дзень = 125 пудоў па 20 кап. = 25 рублёў.

2) Жмыхоў па 5 фунт. = 25 пудоў па 1 р. 4 к. = 26 руб.

3) буракоў па 16 ф. на дзень = 80 пудоў па 10 кап. = 8 рублёў.

Значыцца корм праз усю зіму каштаваў $(25 + 26 + 8)$ — 59 рублёў. А разам ўся кармешка праз год — летняя і зімовая $(69 + 59) = 128$ рублёў.

Даход, калі лічыць гарнец малака па 16 кап. будзе такі.

У 1910 г. — 514 гарнцоў па 16 к. = 82 р. 24 к.

„ 1911 г. — 735 „ „ 16 „ = 117 „ 60 „

„ 1912 г. — 1026 „ „ 16 „ = 164 „ 16 „

З гэтаго мы бачым, што калі карову добра і акуратна карміць, то, не зважаючы на вялікі кошт самога кармленьня, можна мець і ладны даход. Корм для каровы „Залётнай“ абышоўся ў 1912 гаду 128 рублёў, а даходу яна дала 164 р. 16 к.; значыцца чыстаго даходу асталася $(164 \text{ р. } 16 \text{ к.} - 128 \text{ р.}) = 36 \text{ р. } 16 \text{ к.}$

Інструктар млечнай гаспадаркі Л. Папроцні.

Дв. Бабоўня Слуцк. пав.

Нашае багацьце.

Добры корм для скаціны—гэта нашае багацьце. Сытна кормленая жывёла, апрача таго, што сама на сабе дае карыстны даход, ешчэ і астаўляе нам сільны, добры гной, каторы і становіць глаўны фундамэнт ураджайнасьці на полі. Ураджай на полі—прыбытак ня толькі у сьвірне, але прыбытак подсьцілу і корму для скаціны, а калі аднаго і другога будзе прыбываць, мы будзем магчы прыгадаваць лішнюю жывёлу, с каторай будзем, разумеецца, мець і лішнюю карысьць; будзем мець лішніцу гною, каторы зноў такі павялічыць ешчэ больш ураджай наш і т. д.—усьцяж.

Дагэтуль на наших дробных гаспадарках глаўным кормам для рагатай скаціны ужывалася салом; на сена глядзелі толькі як на затаўку да саламянаго корму.

Колькі даецца гэтай затаўкі—гэта ўжо заусёды залежна бывае ад запасу сена ў адрыне. Пакуль што, значыцца, сена і ёсьць для нашай жывёлы самай большай надмогай і самым пажыўным кормам; вось дзеля гэтаго і павінны мы звярнуць усю сваю ўвагу, каб гэтаго сільнейшаго корму ня толькі збіраць як найбольш, але ешчэ важней—як найлепшаго, памятаючы, што

сена—нашае багацьце.

Так ужо ў нас вядзецца, што мы, задаючы сена, бяром яго на вока, зусім не зважаючы на яго вартасьць.

Тымчасам шмат карысней для жывёлы, з'есці хоць і менш, але добраго сена. Найлепшае сена, само сабой разумеецца, мурожнае, але і з іных лугоў, калі толькі сабраць яго у пару, то хоць будзе яно і не такое пажыўнае, усё-ж такі скаціна ласа яго з'есць; дык дзеля гэтаго вельмі важна уллучыць пару касьбы, а пара гэта для кожнай сенажаці можа быць іншая.

Асакаваты сенажаці

трэба касіць перш-на-перш, бо яны найраней узрастаюць. Асака, абы толькі з вясны адпусьціла земля, ўжо і пушчаецца ў рост і гэтакім парадкам не раз ратуе гаспадара, катораму, як гэта часта—густа бывае, на вясну німа ўжо чаго даць свайму дабытку ані на раз, а купіць німа за што. (Але, калі прыцісьне ўжо такая беда, то ўкасіўшы асакі, трэба даць ёй, калі не зусім высохнуць, то прынамсі добра завяць, а тады ўжо даваць жывёле).

Як толькі асака добра падыймецца, то і брацца касіць яе ўсю на сена. Толькі пакуль маладзенькая яна, хоць, засушўшы, і вялікі будзе ўпадак,—здатна асака на корм і нават жывёла ахвотна будзе яе есці. Калі-ж толькі асака перэстаіць на пні, то ўжо скосіш яе хіба толькі на подсьціл. Ніякая,

бадай, трава так скоро не адрастае, як асака, дык праз усё лета можна яе касіць разы 3—4; абы не даваць ёй перастовацца, дык ешчэ і ў восень атава атскочэ.

Тое самае можна сказаць і

а балотных сенажацях.

Зараз—жэ пасья касьбы асакаватых сенажацяў, трэба брацца за балоціны. Калі-ж толькі пагалішся, каб больш сабраць сена і пачнеш спяліць балоціну, то—хоць вазоў сена і болей на лік будзе, але карысьці для жывёлы—ніякай: зімой—калі гэтакаго сена і не жалеючы прытрасеш да саломы, то скаціна лепш салому выбярэ і з'есьць, а старое балотнае сена падаб'е пад ногі. А трэба ешчэ і тое ўзяць пад увагу, што хоць і будзе большы ўпадак пры сушцы маладой балоціны, але за тое лішні раз, а то і два, скосім яе, дык адно на другое выйдзе.

Як асака, так і балоціна, хоць нават і парой сабраныя—найменш пажыўнае даюць сена. Яго трэба злажыць асобна ў пуні і зімой карміць ім толькі гультуючую жывёлу.

Управіўшыся з асакаватымі і балотнымі сенажацямі, трэба брацца за

с і у ц ы.

Сівец, калі толькі не перэстаіць, а зьбярэш яго маладым і зялёным мае сваю немалую вартасць і ўселякая жывёла будзе яго ласа есьці, а найлепей авечкі, асабліва ешчэ тады, калі ў гэтым сіўсы трапляюцца, як гэта часта бывае, лісточкі. Карміць гэтакім сенам авечкі нявыгода толькі тая, што яно страшэнна набіваецца ў воўну, а так сама часта бывае, што сівец пападае ў вока, і гаспадару, каторы корме авечкі сіўцом, трэба канешна часта перэгледаць сваё стадка, бо ад сіўцу вока ускорасьці зацягівае, дый так занухае, што пасья трудна ўжо даць рады.

Але, як уже было сказана, сівец добры толькі на корм тады, калі ён скошэны маладым, калі-ж чэкаць с касьбой, каб больш сабраць сена, ажно пакуль ён не пастарэе, то тады сівец робіцца цьвёрды—дрот—дротам і ані тэй пажыўнасьці, ані таго смаку, як у маладым—не мае.

Як балоціна, так і сівец с сушкай шмат часу не займаюць. Скошаныя зраньня, калі удасца ясны, ды ешчэ ветраны дзень—да вечэра—разбітае сена мала чаго не гатова, трэба толькі паставіць яго ў копы, а калі і на заўтра пагода з ветрам будзе, то такога сена неканешна і растрэсаць—дойдзе яно да вечэра і ў копах.

Скончыўшы работу з балоцінамі і сіўцамі, найчасьцей бывае так, што пакуль падойдзе пара брацца за мураті, гатова пярвей

к а н ю ш ы н а.

Калі касіць канюшыну—згадаць ня трудна: абы зацьвіла—кладзі ёя, тады толькі можа быць праўдзівая карысьць.

Пажытак с канюшыны мы і без таго, праўду кажучы, перацэніваем: дось, што яна завецца канюшынай, то ўжо думаем, калі хоць як і ў якую-б пару не сабралі—ўсё ж ткі будзе акрасай у корме. Тымчасам як раз наадварот. Перш-наперш трэба ведаць, што ня толькі канюшына, але і найлепшыя мешанкі не даюць тэй вялікай карысьці і сытнасьці, які дае добры мурог; апроч таго, ўся пажыўнасьць канюшыны ў яе лісточках і цьвеце, ды пажуль сыціблы яе маладзенькіе, тоненькіе, дэлікатныя.

Калі-ж толькі ня ўлучыш у пару яе скасіць, усё што ёсьць найлепшае ў канюшыне—прападае: лісточкі і тонкіе, найдэлікатнейшыя пачочныя гукі падгніваюць; астаецца толькі глаўны сыцібель, ды і той адзэрэвянае, зробіцца быццам прут, а на вярху—макавачка—вось і ўсё. Гэтак сабраная канюшына, нават калі яе зрэзаць на сечку, то ешчэ прыйдзеца добра закарсіць вопсыпкай, каб жывёла стала яе есьці, а і то шмат цыбукоў у жолабе астанеца—пойдзе у глум. Дык, калі хочэце мець праўдзівую падмогу ў гаспадарцы с канюшыны, касіце яе толькі маладой—абы зацьвіла.

Найменш, бадай, баяцца перастаю—

м у р а г і.

Але, хочучы з іх мець як найбольшы пажытак, так сама сыцягіваць с касьбой нельга. Найлепшая пара касьбы для мурогу, калі яны пакрыюцца кветкамі, як рознакалёрным дываном. Калі-ж даць перакрасаваць і завязаць насенне, то ня толькі само сена шмат траціць сваей вартасьці, пажыўнасьці, але і узрост лугу к налеццю будзе слабейшы.

Дасушыцца як мае быць канюшыны, а хоць бы і мурогу—клопат не малы. Мурог, асабліва калі ён скошэны маладым, у дзень будзе ажно крышыцца ў руках, а злажы яго ў пуні, калі ён хоць лёгка не перагрэецца перш ў копах, то як вш адойдзе. Тое самае і с канюшынай.

Уцекаючы ад дажджу, не раз прыходзіцца складаць у тарпу і ня зусім добра высушэная мурожнае сена, або канюшыну. Тады трэба ў іншы спосаб даваць сабе рады.

Купіўшы тоўчанай солі, высушыць яе ў печцы, каб ажно трашчэла і гэткай солью перасыпаць сена на тарпе. Праз некалькі дзён соль адойдзе зусім—зробіцца мокрай, бо ўсю вільгаць с сена ўцягне ў сябе, але само сена не сагрэецца, а зімой—скаціна гэтка корм есьць надта ахвотна.

На—зак.

Як дагледаць кабылоу пасья ажарабленьня і жэрэбяткоу.

Рэдка калі прыйходзіцца памагаць кабылам пры іх ажарабленьні; двойча ў ніх зусім мала калі здараецца. Іншым разам кабылы так скоро і лёгка жарэбяцца, што нават само жарабё выпадае разам з „мяшком“. Тады ўжо трэба канешна гэты мяшок (як толькі выйдзе ўжо ён на зямлю) раздзёрці, бо інакш малое магло-б задушыцца. Бывае ешчэ і так, што пуповы шнурок, як устае кабыла, сам не адарвецца, то трэба яго перэрваць, кроў добра выціснуць двума пальцамі, а калі за даўгі, намазаўшы чыстым дзёгцям, падвязаць.

Барані Божэ толькі не здаіваць малодзіва, як гэта часта—густа робяць. Малодзіва гэта само сабой найважнейшае лекарства для малога жэрэбяці, бо, нассаўшыся яго, выкіне разам з гноем той клейстраваты клей, які ешчэ застаўся ў яго жываце, а малодзіва яго распушчае; калі-ж яго здаіць, то жэрэбяты хварэюць на жывот.

Не раз бывае, што недаўна нарадзіўшымся жэрэбятам цяжка прыходзіцца выкінуць першы кал; тады трэба, намазаўшы палец алівай, ці нясоленым маслам, выбраць гэты кал с кішкі.

На першым тыдні пасья ажарабленьня с кармешкай трэба быць асьцярожнымі, а аўса нават зусім не варта даваць. Асьцерагацца так сама тухлага і гнілога сена, бо ад гэтаго як кабылы, так і жэрэбяты будуць хварэць. Кабыле пасья ажарабленьня даць цёплага пойла з атрубоў, ці аўсянкі—замест вады. Праварыва павінна быць ня песняя, ня душная, ня цёмная і ня скуціцца чыстай саломы на падсьцілку.

Чым жарабё раней пачне есьці авесі чым болей яго будзе зьедаць, тым лепш і хутчэй будзе расьці, ды і пасья сам конь будзе лепшы, дужэйшы, ну і, разумеецца, даражэйшы.

Жалабок для жэрэбяці павінен быць нізкі, бо калі ён будзе повысакі, то пасья з гэтаго жэрэбяці можа выйсьці конь калекай: грэбяціна яго і крыж праз лад выгауцца і страце ўселякую форму.

І матку, і малое трэба як найчасьцей выводзіць на двор, зважаючы адзак, каб пагода была і цяплейшая, і сухая. Кабылу можна вадзіць, а жэрабё хай сабе пабрыківае каля яе.

Кабылу праз першыя 3—4 тыдні пасья ажарабленьня лепш да працы не браць, але, калі бяз гэтай падмогі гаспадар абыйсьціся ня можа, то прынамсі трэба прыпушчаць жарабё да маткі меңей—болей праз гадзіны поўтары, бо інакш само маляко ў вымені загрэецца, малое можа праз лад насацца і захварэць. Калі ж кабыла была доўга без жэрэбяці (напрыклад—у дарозе), то тады лепш яе сперша здаіць.

Раз на заўсёды толькі памятуйце: ня біць, не страшыць, дый ня крычаць ні на кабылу, ні на жарабё, бо гэткім толькі парадкам узгадовываецца самі сабе і другім наравістыя коні.

Як чэлавек, так і ўселякая жывёла добра разумее, як з німі абходзяцца і пасья гэтым самым атплачвае...

Кабылу—матку пасья 5—6 тыднёў, як ажэрабілася можна браць да работы, а малое—калі німа халадоў—выпускаць разам.

Адлучаць жэрабё раней 4 месяцоў—не варта, а лепш пасья пятаго.

Саму-ж кабылу у дзевяць дзён пасья ажэрабленьня можна пусьціць і да жэрабца.

Лебедка.

Лідзкі навет.

Г. І.

Рады для гаспадароу.

У добраго гаспадара папар у гэтым месяцы павінен быць загараны. Хто гэтаго не зрабіў у маі, той нехай зробіць хоць у пачатку чэрвеня.

Майскай арбой лепш вырабіш зямлю, ні дапусьціш разрастацца траве і ўсякаму зелью. Арба ў маі далёка лягчэйшая, бо земля ешчэ саўсім не перасохла. А хто арэ ў канцы чэрвеня, або у ліпні—сам сябе і сваю скаціну мучае. Бядуе такі гаспадар: „ах як цяжка араць, суха, хоць-бы дожджык прайшоў!“ А дажджу як німа, так німа. Найчасьцей так здарэцца, што рабакі жыта ад’едаюць там, дзе папар быў позна заараны. Пасья загараньня папару, плуг, або саху трэба кінуць і не браць, ажво пакуль трэба мешаць пад жыто.

Ад арбы папару, ажво да мешаньня нам павінна служыць барана: гэта самая важнейшая для нас гаспадарская прылада. Не пакідаймы-ж яе цяпер!

У нас—гаспадароў ёсць такі благі звычай: баранаваць папар адзін толькі раз. А пасья, як толькі зазелянее, мы аром другі раз і такую арбу мы завём траеньнем. Вота-ж гэтаго траеньня мы павінны высьперагацца, як мага. Араць трэйці раз мы можэм хіба толькі для прыкрыцьця гною.

Барана ў нас німае жаднаго значэньня, а тымчасам яна можа зрабіць нам вялікую службу.

Уся штука баранаваньня ёсць у тым, каб пакрышыць скібы, выраўняць ральлю, а самае важнае—не дапусьціць да узросту траў. Трымаючыся гэтаго астатняго, нам і трэба баранаваць як найчасьцей. У 2 тыдні пасья арбы, мы павінны яе пабаранаваць па разы 2—дзе цьвярдзейшая земля і па разу дзе земля пяскаватая. Удва, ці тры тыдні пасья першаго баранаваньня, як стане толькі паказывацца трава—барануй другі раз так сама па два разы. Пасья другога баранаваньня у два тыдні, як пачынае ізноў паказывацца трава—ізноў барануй цяжкой

бараной, а калі маеш пружыноўку, бяры яе ў работу: яна табе найлепей паможэ.

На так вырабляным папары, ня будзе травы і нікога зельля, земля так не перасохне, добра будзе араць пад мешавь і добрае вырасьце на ей жыта.

Ешчэ я тут мушу сказаць аб аднэй важнай для нашай ральлі рабоце: аб вальцаваньні. Калі мы не маем вальца (ці вала), можэм яго замяніць бярвяном даўжынёй тры—чатыры аршыны, убіўшы ў яго з абодвух канцоў тоўстыя гвазды, на якіе можна узлажыць аглоблі, запрагчы каня і цягаць паралллі, каб яе прыціснуць. Ральля пасья арбы папару, абараньня гною, ці іржышча—павінна быць звальцавана, прыціснута, каб усякіе там травы, і ржышчэ, ці гной маглі хутчэй перагніць—разлажыцца.

А. Бэнэцэвіч.

Вільня 22/V 1913 г.

Ячмень.

Ячменю ёсьць некалькі гатункаў і кожны гатунак маець некалькі адмен:

1) Ячмень двухрадны; 2) Ячмень 4-х радны і 3) — 6-ці радны. Розніца ўсіх адмен ў форме коласа, каторая залежыць ад размяшчэньня ў ім зернятак.

Двурадковыя ячмені—на вогул далікатнейшыя і вымагаюць лепшых варункаў для свайго узросту; с паміж іх — для нас прыгоднымі могуць быць: „Ганна“, Ганнацкі“, „Хэваліэр“ (Chevalier).

Ячмені чатырох і шасьці радковыя — ні так вярэдлівы і лепш удаюцца, але іх за тое ні ахвотна купляюць у провары, бо яны ні так прыгодны для варкі піва. Як добры гатунак — можна раіць—4-х рад. ячмень—„Мархійскі“.

Земля пад ячмень павінна быць ураджайная, мягкая і каб добра прапушчала у глыб ваду і паветра. Нялюбіць ячмень ні лішняй вільгаці, ні лішняй засухі.

Поле павінна быць саўсім чыстым ад травы і добра выраблена. Найлепшым мейсцам будзе картафляньне; на чыстай зямлі можна сеяць і пасья матыльковых расьлін; але не ўдаецца пасья калосных. На сьвежым гнаі і добрай зямлі іншым разам вылегае, дык лепей сеяць на другі год пасья гною.

Поле павінна быць узгарана з восяні не надта глыбока. Вясной-жэ—на лёгкай зямлі — досыць будзе прайсьці спружыновым, або талярковым культыватарам; у цвёрдым грунце — трэба перад сяўбой падмешаць і пасеяць у сьвежую ральлю.

Перад сяўбой трэба добра ачысьціць насеньне.

На дзесяціну ячменю высеваюць—10—12 пуд. Калі пасяля засева—земля ад дажджоў сплывецца і высыхаючы, робіцца на ей кара, то яе канецна трэба узрушыць бараной, хоць ужо ячмень і абышоў нават. Толькі, калі ўсеяна у ячмень канюшына, то тады баранаваць ужо нельга.

С. М.

Сэрадэля.

Сэрадэля расьліна аднагодняя. Даець добрую зялёную пашу, вельмі пажыўную і далікатную; скаціна ахвотна есьць.

Найлепей удаецца на грунце пешчаным, глыбакаватым і досыць вільготным. Усеваецца ў жыта ранняй вясной, як толькі сойдзе сьнег і земля крыху аттае; насеньня бярэцца 3—3½ пуд. на дзесяціну. Пасеў прыкрываецца у адзін сьлед лёгкай бараной. Усяецца і ў авес пасяля яго прыкрыцьця так, каб пасяля толькі прайці раз бараной.

Расьцець сэрадэля туга, пакуль ня зьнімецца глаўная збажына, а пасяля дружна кідаецца ў рост і за няззелі 2 — 3 здатна да ужытку: на пашу, ці на зялёны корм.

Сеюць сэрадэлю і адну — без прыкрыцьця, але трэба, каб поле было вельмі чыстым, бо с пачатку развіцьця рост яе надта слабы і трава можа лёгка заглушыць яе; як добра падыймецца, то тады ні баіцца. На полі сеўба першы раз можа не удацца, але ня трэба зражацца гэтым і пасеяць другі раз на тым самым мейсцы, або прывесьці крыху зямлі с таго поля, дзе яна ўперад расла добра і пасыпаць на новым мейсцы.

Чыстым пасевам сэрадэля сеецца, калі хочуць мець насеньне, або сена. Бо пры чыстым пасеве — ў вересні можна сабраць на сена і ешчэ ў кастрычніку можна мець зялёную пашу. Накідаць на насеньне так сама выгодна, бо добра плацяць і ня трэба вялікіх заходаў.

У часе, калі найболей ёсць стручкоў (хоць ешчэ цьвіце), косяць і сушаць у пракосах; петым малоцяць, трасучы яе вількамі над разасланай на зямлі пасьцілцы; зярнё высыпаецца, а салому адкідаюць на бок.

Пры куплі насеньня трэба звяртаць увагу, каб было свежае, а пазнаецца гэта, разрэзаўшы яго; тады ў сярэдзіне коляр павінен быць жоўты, як воск; калі-ж сярэдзіна зерняці будзе буры, а то і чорны, то с такога насеньня пацехі ня будзе.

Гаспадар.

У Маі месяцы ўсім сваім падпішчыкам Рэдакцыя „Сахі“ дарма разаслала найлепшыя заводныя гатункі аўса і ячменю, якіе былі на выстаўцы ў Вільні, на пробы.

Новыя кнігі.

„Предварительный отчетъ по качественному изученію литовско-беларускаго скота въ Минской губерніи. Составилъ спеціалистъ по животноводству Э. И. Бокунъ. Подъ редакціей губ. агронома Вельяминова-Зернова. Минскъ. 1913 г.“

Не малую працу прыняў на сябе губернскі агроном п. Вельяминов-Зернов: завесьці па дробных гаспадарках Мінскай губерніі такіх млечных кароў, каторыя былі-б прытасаваны да мейсцовых кліматычных варункаў і давалі-б добры даход. Дзе ля гэтаго пры помачы п. п. Ісполатова, Бокуна і іншых, ён пазаводзіў лекціі, курсы, а што найважней—паказное кармленне кароў, каб гаспадары нашы маглі самі, гледзючы на пробы, перэканацца якая розніца, якая карысьць можа быць с тэй самай нашай тутэйшай каровы, калі яе іначэй дагледаць.

Вось у гэтай кніжцы, а каторай мы тут успамінаем, шмат ёсць з розных старон губерніі вельмі цікаўнай статыстыкі ў гэтай справе. Так, напрыклад, па лепшых дварох, дзе гадуюць мейсцовыя гатунак каровы, але даюць ім добры даглед, ды і цялят на гадоўлю абы якіх не пушчаюць, паказалася, што тутэйшая карова ня мевш дае малака, а на сыць бывае ешчэ лепшай ад заводных (двор Ігнатычы).

У дробных гаспадароў такая самая карова, разумеецца, ня можа ўжо даваць гэткай карысьці, бо не мае яна там ані такога дагледу, ані тэй, якая ёй патрэба, выгоды. Але, не зважаючы на тое, што селянскіе каровы с самай вясны, ды ажно да познай восені ніколі не паласуюцца добрай пашай, а зімой апрчы саломы, мяккіны, ды крыху сена нічога не бачуць, бо пажыўнаго корму — як бульба, буракі, вотрубцы, брага і т. п. — ніколі не даецца, ўсё-ж такі яны не зусім ешчэ затрачываюць сваю млечнасьць, і, калі-б даць ім толькі іншую выгоду, то гаспадары нашы мелі-б с сваіх кароў немалы даход.

У канцы кнігі ёсць рады, што трэба было-б зрабіць, каб палепшыць гатунак нашай тутэйшай скаціны і як сьлед наладзіць млечную гаспадарку. Павэдлуг аўтора, трэба было-б парабіць кантрольныя саюзы, завесьці мэтрыкі для скаціны і рабіць выстаўкі.

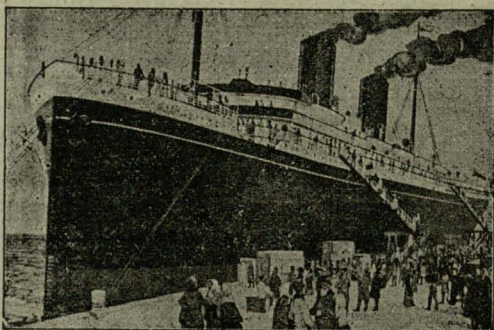
Зусім згаджаючыся з гэтым, я думаю, што ешчэ важнейшым было-б *скрозь* рабіць паказныя спосабы корму скаціны, каб гаспадары сваімі вачамі маглі перэканацца аб іх карысьці; апрача таго трэба было-б па ўсей Беларусі парабіць пункты с чырвонымі бугаямі (сьперша прывознымі Англерамі, Дацкімі Сілезійскімі, ці Польскімі, а с часам і сваімі, выбіраючы лепшых з новаго пакаленьня). Іначэй селяне будуць карміць сваю жывёлу па даўнейшаму; прыплод будзе што раз болей мешаны і горшы і гэтакім парадкам сам гатунак беларуска-літоўскай скаціны што раз болей будзе выраджацца.

Але я пэўны, што п. Вельяминов-Зернов, пры помачы сваіх супрацоўнікоў, дакажа таго — за што ўзяўся і паправе нашу млечную гаспадарку ня толькі ў Міншчыне, але і на ўсей Беларусі.

Інструктар скатаводства і млечнай гаспадаркі

В. 1307

ВИЛЕНСКОЕ ОТДѢЛЕНІЕ РУССКО - АМЕРИКАНСКАЯ ЛИНІЯ Русскаго Восточно-Азіатскаго Пароходства



ЕДИНСТВЕННОЕ
прямое сообщеніе
между
ЛИБАВОЙ и ГАЛИФАКСОМЪ
(КАНАДА)
безъ пересадокъ
10 дней пути

Русско-Американская Линія Русскаго Восточно-Азіатскаго Пароходства является единственнымъ Пароходствомъ, поддерживающимъ прямые безпересадочные рейсы между ЛИБАВОЙ и НЬЮ-ІОРКОМЪ и ГАЛИФАКСОМЪ (Канада) специально для этой линіи оборудованными пассажирскими пароходами, которые кромѣ своей быстроходности, отличаются удобствомъ и комфортабельностью пассажирскимъ помѣщеній всѣхъ классовъ.

Переездъ изъ ЛИБАВЫ въ НЬЮ-ІОРКЪ или ГАЛИФАКСЪ совершается на первоклассныхъ почтово-пассажирскихъ двухвинтовыхъ пароходахъ: „ЦАРЬ“, „КУРСКЪ“, „РОССІЯ“ и „БИРМА“ и продолжается около 10-ти дней.

Пароходы отходятъ изъ Либавы регулярно каждыя двѣ недѣли по вторникамъ.

Относительно условій проѣзда и др. подробностей просимъ обращаться письменно или лично непосредственно въ наше Виленское Отдѣленіе, Вильна Конная ул. 4, у Острыхъ Воротъ телефонъ 10--63. Адресъ Главной Конторы: ЛИБАВА, Кургаузскій пр. 2. Собственный домъ.