

ПЕРШЫ БЕЛАРУСКІ МЕСЯЧНІК СЕЛЬСКОЙ ГАСПАДАРКІ.

На выстаўце насеньня у Вільні у лютым 1913 г.
„Саха“ за стацыі аб насеньнях дастала
СРЭБНУЮ МЭДАЛЬ.

Падпісная цана на 1 год 1 р. 20 кап. на 6 месяцаў 60 кап.,
за перамену адрэсу 20 кап. Можна падпісацца і аткрыт-
кай, просячы, каб падпісную цэну наладзілі на першы
высланы нумэр. Рэдакцыя: Вільня Віленская 29.

Абвесткі працоўнікоў, шукаючых мейсца у гаспадарках, дру-
куюцца за 2 маркі па 7 кап., толькі абвестка павінна мець
ня больш 20 слоў.

Цэна абвестак за строчку пэтыту у поўкалонны: перад тэк-
стам 40 к., за тэкстам 20 к. За разсылку рэкліам пры ме-
сячніку вагой да 2 лотоў 7 руб. ад тысячы

Цэна асобнага нумэру 8 кап., з дастаўкай
да хаты 10 кап.



140516

МІНСКІ

Сельска-Гаспадарскі Сындыкат

адзяленьня у ПІНСКУ і ОРШЫ.

ПРАДАЕЦЬ ШТУЧНЫЕ ГНАІ (ПАРАШКІ)

ПРАДАЕЦЬ РОЗНЫЕ ГАСПАДАРСКІЕ МАШЫНЫ САМЫХ НАЙЛЕПШЫХ ЗАГРАНІЧНЫХ І ТУТЭЙШЫХ ФАБРЫК.

Сенакоскі ад	126 руб.
Сенасушкі ад	80 „
Гэта Сенасушка ў адзін дзень разбівае блізка 8 дзесяцін скошэнага сена.	
Конныя амэрыканскіе дрэуляныя граблі „Tiger“ на 26 зубоў	52 руб.
Конныя амэрыканскіе граблі з адной сталі на 30 зубоў	54 „
Конныя граблі тутэйшыя „Тыгрысіца“	20 „
Машына для прасоўкі сена уся с ковананага жалеза.	
За адзін дзень прасуе до 200 пудоў.	72 „
Косы найлепшых як загранічных, так і тутэйшых фабрык.	
Жніваркі амэрыканскіе Мак-Корміна „Дэзі“ ад	160 „
Снопавязалка загранічнай работы Мак-Корміна ад	300 „

Апрача таго сындыкат прадае розныя машыны для апырсківаньня фруктовых дрэў; пажарныя машыны і прылады да іх; сечкарні розных сьстэмаў; плугі найлепшых фабрык; плужкі абганяць бульбу і агародніну і т. д. і т. д.

Цэны на ўсё нізкіе і акуратныя.

Хто выпісываець тавар павінен выслаць трэцьцю часць грошэй у Сындыкат, а на астальныя грошы наложыцца плата для выкупу тавару на станцыі.

Трэба акуратна напісаць на якую станцыю ж. д. выслаць тавар і праз якую пошту выслаць дублікат.

Рабіце заказы на тавар загадзя, каб на пару дастаць.

САХА

ПЕРШЫ БЕЛАРУСКІ МЕСЯЧНІК
СЕЛЬСКОЙ ГАСПАДАРКІ.



Рады для хлебаробау.

У месяцы Чэрвені і Ліпні самы гарачы, самы дарагі ў гаспадарцы час. Ад добраго—удалаго, пагодліваго часу залежыць усё багацьце і ўся надзея хлебароба.

Калі пагода спрыяе, то ўсе зборы, як сена, так жыта і ярыны пойдучь добра, і гаспадару лягчэй справіцца з усей работай, ды і самай работы меней, бо скарэй яна адрабляецца. Але ніхай толькі пойдучь дажджы—работа страшна зацягніцца, а пасля збярэцца уся разам і ня ведаем за што ўперад узяцца.

Такая неудалая пагода ёсць як раз і сёлета. Як пайшлі дажджы, дык ідуць, ідуць і німа ім канца. Калі і блісне сонцэ—то найбольш на поў дня. Праўда, ярына сёлета, дзякуючы дажджу, усюды добрая, нават мейсцамі паляжэ. Жыта дождж ужо не паправіў, спазніўся, а красаванью яго мейсцамі пашкодзіў: каласы там не такіе поўныя, як павінны быць. Пры такой пагодзе сенажаці ешчэ ня ўсе скошэны: касіць іх прыдзіцца і пасля жніва. Сена сабралі больш чорнаго, часець сена згіла, а мейсцамі і вада крыху знясла, а усё такі гаспадары высушылі німала і зялёнага сена. Рупныя, і кемныя гаспадары карысталі і с паўднёвак, — крыху падсушыўшы сена, складалі у малыя копкі, а на другі дзень, прасушыўшы гэтыя копкі, вязлі зялёнае сена ў пуню.

Цяпер наступае ешчэ важнейшая работа — жніва, ешчэ гарачэйшы час, і гаспадар не згадае за што ухапіцца і жыта трэба жаць, і сенажацяў ешчэ не пакасіў.

Жыта можна жаць, як толькі зярнё стала цвёрдым, хоць салом ешчэ саўсім не паўлела—зеленкаватая, тады зярнё не так высыпаецца і такім парадкам збярэм самае буйнае зярнё, бо яно толькі і высыпаецца. Як толькі даспяець жыта, сяляне усімі сіламі бяруцца за жніва: кідаюць сена, кідаюць косы і бяруцца за сярпы.

Вось гэта і нядобра, што кідаюць косы. Трэба кідаць саўсім сярпы, а брацца за косы і жыта касіць.

Адзін касец можа скасіць жыта у дзень поў дзесяціны. Толькі, разумеецца, касіць трэба не так як траву, але на сыяну — да жыта, такім парадкам жыта скошанае стаіць пры цэлым, а за касцом работніца бярэць гэта жыта і вяжэ у снапы.

Самых снапоў непазнаеш—ці жаты сярпом, ці кошаны касой, пасля каторай снапы роўныя, гладкія, толькі салом крыху даўжэйшая. Пры касьбе зярнё с каласоў саўсім мала высыпаецца, бо скошанае жыта стаіць разам с цэлым, пакуль яго не звязуць у снапы. А жнучы серпамі, работніцы махаюць

жменькамі жыта, падымаючы ў верх, перэкідаючы на серп і кладучы на зямлю, многа зерня вылетае.

Прыгледзьцеся толькі, як жнецца спелае жыта, колькі тады зерня высыпаецца, а папрабуўце гэта самае жыта касіць, ня зглуміце столькі зерня, лягчэй і скараэй канчыце жніва і болей пэўна ніколі ня будзіце жаць серпамі.

Немцы ўжо даўна кінулі сярпы, а ўзяліся за косы. Да касы пры касьбе жыта прывязываецца такая дужка (поў абруча), ці загнуты кіёк, да пяткі касы адным канцом, да акосься (між пяткай і ручкай) а то і да самай ручкі другім канцом; трэба каб гэты абруч стаяў у верх (толькі не ў перад, не ўзад і не ўніз). Урэшце кожны касец, косячы жыта, сам патрапіць так наладзіць касу і дужку, каб касіць як найлепей, а то ешчэ што прядумае лепшае.

У прошлым гаду я ўгаварыў многа селянаў касіць жыта. Сперша не хацелі, казалі шкода глуміць жыта, але як палядзелі, колькі зерня марнуецца жнучы, а колькі косячы, праканаліся, што косячы самае спелае жыта, саўсім мала асыпаецца зерня, снапы роўныя, гладкія, як і пры жніве, а салома ешчэ даўжэйшая, а сама работа ідзе хутчэй і лягчэй і далей ўжо касілі жыта косамі, кажучы што кос пры жніве яны ўжо ніколі не кінуць.

Гаспадары, звярніце на гэта ўвагу! Бярыцеся за косы і касіце жыта, а ня будзеце каіцца. А раз папрабуеце — ўжо ніколі ня верніцеся да серпа. Канчыўшы скараэй уборку жыта, можна будзе ўсімі сіламі ўзяцца за сена, уборка катораго вельмі зацягнулася і дагэтуль была вельмі неудалая.

Летась шмат дзе ярына пагніла і сёлета невядома якая будзе пагода, вось і трэба заўчасу падумаць як лепей высушыць.

Авёс і ячмень найлепш вязаць у чубкі і ставіць па аднаму снапу, так скорэй высыхае і не баіцца дажджу. Чубкі—гэта маленькія снапчкі, вязаныя ў самых каласох, або закручэныя двума—тремя веткамі, тады камлі расходзяцца і добра стаяць на зямлі—не валяюцца.

А. Бэнэцэвіч.

*Ланкова,
12 Ліжня 1913 г.*

Як карміць кароу дробнаму гаспадару у летку, каб мець карысьць.

С пачатку лета, пакуль трава маладая, кожны гаспадар бачыць, як у яго кароў малака прыбывае; але ўжо пасярод лета, — якбы не пасьвіў кароў, якбы яны сыты неварочаліся с поля, а малака ўбывае.

Прычына гэтаму тая, што ў маладых травах пажыўных частак куды больш, чым у старых, дык хоць і наесца карова на гэтай старой травы, але пасілак з яе слабы, вась малако і ўбывае. Каб-жэ гэтаго ня было, трэба прыкормліваць кароў з рук—у хлеве.

Каровам недаўна ацяліўшымся трэба даваць праз першы тыдзень што дня па поў фунта жмыхаў, або па фунту вотруб-баў; праз другі тыдзень па фунту жмыхоў, або па 2 фунты вотруб-баў; праз трэці — па паўтара фунта жмыхаў, або па 3 ф. вотруб-баў і т. д., ажно пакуль ня дойдзем да трох фунтаў жмыхаў, або да 6-ці фунт. вотрубоў. І гэтак ужо даваць да канца лета. Ад пачатку-ж Серпня трэба ешчэ дадаваць што дня па пуды паўтара кошэнай травы на кожную штуку.

Каровам, каторыя даюць ешчэ каля двух гарнцаў малака, трэба пачынаць даваць жмыхі, або вотрубы ад пачатку Ліпня, і прыбаўляючы пакрысе,—давесьці да поўтара фунта жмыхаў, або да трох фунтаў вотрубоў на кожны дзень.

Каровам, каторыя даюць меней малака, можна гэтай прыкормкі і не даваць, але с пачатку Серпня — кошэную траву — даваць трэба кожнай штуцэ.

Калі пад гэты час (ў канцы Ліпня, або ў Серпені) карова ацеліцца, то трэба зразу ёй такі корм даць, каб пажыўнасьць яго не дала спасьці с цела матцы, кормлючы сваё дзіця, а значыцца трэба канешна даваць жмыхаў, ці вотрубоў у большай порціі, ды апрача таго кошэнай травы.

Само сабой разумеецца, што ўсе гэтыя рады ня могуць быць якбы аптэчным рацэнтам: шмат залежа ад уселякіх мейсцовых варункаў, ад самай тушы жывёлы і т. п. Рады гэтыя хоць агульніковыя, але выпрактываваныя, і ўжо ад самога спрыту і розуму гаспадара залежыць, як іх разумней выкарыстаць.

Інструктар гадоўлі жывёлы і млечнай гаспадаркі

*Бабоўня,
Ліпень 1913 г.*

Л. Папроцні.

Што трэба рабіць, як уздуе жывёлу.

Гаварыць аб тым, як часта бывае уздуцьце у жывёлы—ня трэба; бо рэдка дзе знойдзіцца такі гаспадар, каторы ці у сваёй стадніцы ня меў такога прыпадку, ці ня бачыў яго ў суседа.

Уздувае валоў, кароў і авечак ад кармленьня такім кормам, каторы скоро травіцца ў жываце і пры гэтым дае многа газаў. Газы зьбіраюцца ў жываце і раздуваець яго так, што калі ударыць па ім кулакам, дык выходзіць такі адгалосак, як бытцам біць у барабан, і жывёла можа пасьці ад разрыва жывата, ці задушыцца. Да такіх пушачых кормаў належыць канюшына, грэчка, авес, ліст с капусты, бульбяньнік. Апрача

таго уздуцьце скаціны бывае і ад таго, што яна пасецца па траве ў цёплую і даждлівую цагоду. Есьць ешчэ больш прычын гэтай немачы у жывёлы, але аб іх я гаварыць ня буду, бо яны немаюць значэньня для гаспадароў, а скажу толькі, што калі уздуцьце у скаціны бывае часта і не залежыць яно зусім ад корму, то такую жывёлу трэба прадаць на мяса, бо яна прападзе, калі ня пільнаваць яе і у дзень, і ў ночы.

Сказаўшы аб тым, што такое уздуцьце і ад чаго яно бывае—трэба сказаць і аб тым, як яго лячыць.

Само сабой разумеецца, што найлепш—трэба пільнавацца, каб не карміць жывёлы пушачым кормам, але калі здарыцца такі, што уздуе вала, ці карову, то трэба умець і ратаваць іх.

Найперш трэба расьціраць живот пучкамі саломы, купаць, абліваць халоднай вадой. Трэба ўзяць у аптэцы са дзьве квартаы вапенай вады і ўліць жывёле ў горла, можна ўзяць у аптэцы паўфунта „сёрністо-кислаго натра“ і са 3 лоты парашку с каранёў айра і, ўсыпаўшы усё разам у квартовую бутэльку, наліць вады ў яе і, добра збалтаўшы, ўліць жывёле ў горла. Калі гэта усё не памагае, тады астаецца адна рада: пракалоць живот троакаром і выпусьціць газы.

Троакар—гэта такі інструмэнт, каторы складаецца с трубкамі і ў яе устаўляюцца штылет з вострым канцом і з дзераўлянай ручкай.

Прабіваюць трыбух гэтак: у сярэдзіне левай галоднай ямкі скуру прарэзаюць нажом, тады прыстаўляюць троакар (улажыўшы у трубочку штылет) і, намэціўшы ім на правы локцаць, трэба крэпка ударыць ладоннай па ручцэ троакара. Як толькі троакар прабіў трыбух і схаваўся ў яго на самую ручку, тады штылет выймаюцца с трубкамі, а трубка астаецца, бо праз яе будуць выходзіць газы. Каб выняць і трубку, дык газы ня выходзілі-б, бо дзірка заціснулася-б. Выпускаць газы трэба па троху і няможна выпусьціць іх адразу. Як ужо ўсе газы вышлі, то трубку ешчэ вынімаць ня трэба і, заткнўшы яе коркам, трэба пачэкаць з гадзіну, бо газы могуць ізноў сабрацца.

Перад тым, як вынімаць трубку, трэба прапаласкаць яе чыстай вадой і, уставіўшы ў яе штылет, выняць з жывата.

Калі траакара німа, тады можна гэтак сама прабіць трыбух і нажом, толькі трэба, каб нож быў вузкі і каб у даўжыню меў ня менш як два с палавінай і ня больш як тры вяршкі. Як толькі трыбух будзе ўжо прабіты, тады, ня вынімаючы нажа, трэба уставіць у дзірку якую-колечы трубку: ці чысты папіроснік, ці ітушыную пёрку, ці так якую трубку, толькі каб зусім чыстую. Як ужо газы будуць выпушчаны, тады трэба берагі ране на скуры сыцягнуць і склеіць клейкім плястрам і яны скоро зрастуцца. Плястар бярэцца у аптэцы. Пасья ўсяго гэтага, трэба ўзяць фунт глянубэрскай солі, усыпаць у бутэльку, наліць туды цёплай вады і, як соль разойдзецца, уліць жывёле ў горла; ніякіх лекаў больш ня трэба

Даўгінаво.

Н. Сініцкі.

Кривавая моч у жывёлы.

Кривавая моч у жывёлы бывае дужа часта і хварэюць на яе найбольш коні, валы і каровы.

Ня ведаю, як гдзе, але аб нашых беларусах трэба сказаць, што яны куды лепей даглядаюць коней, чым іншую скаціну, хоць і самі добра ведаюць, што для гаспадаркі—карова і вол можэ больш патрэбны, як конь, але, ня гледзучы на гэта, коней любяць болей, а дзеля гэтага і даглядаюць іх лепей, вась чаму коні і хварэюць на кривавую мочу менш.

Кривавая моч бывае найчасьцей ад прастуды і само сабой, што скаціна хварэе найбольш вясной, калі пасьяля доўгай стаянкі у хлявох, асабліва—ў цёплых, выходзіць на пашу, і ад таго ешчэ, што скаціна есць вясной маладыя расткі на хвоях і елках і нейкія грыбкі.

Ужо з аднаго гэтага відаць, што на кривавую мочу павінны часьцей хварэць каровы і валы, бо яны ўсю зіму стаяць у хлявох, і ня могуць прывыкнуць да перамен пагоды так, як конь; а апрача таго, конь больш корміцца сухім кормам і радзей пасецца па лясох, а дзеля гэтага і хварэе не так часта, як рагатая жывёла. Коні амаль заўсёды пачынаюць хварэць пры працы, пасьяля таго, як яны доўга стаялі ў цёплых, душных хлявох. Спачатку конь кульгае на адну нагу і пацее, а іншым разам задам ня можэ крануць, дрыжыць, пакрываецца потам і валяецца. Моч пры гэтым бывае цёмная, як бытцам брудная, а часта чорна-бурая і нават саўсім чорная.

У рагатай скаціны кривавая моч бывае часьцей і хвароба паказываецца с таго, што моч мае коляр чырвона-буры, ці чырвона-чорны і робіцца падобнай да дзёгцю. Апрача гэтага задам не крае, ў паясніцы праяўляе боль, а с пачатку хваробы бывае і кривавая лякса.

Кожны гаспадар, у катораго жывёла хварэе, ці хварэла на кривавую мочу, павіне пастарацца прыучаць яе да перамен пагоды, а дзеля гэтага не павінін дзержаць скаціну ў дужа цёплых і душных хлявох, а іншым разам і ў хатах, як гэта давялося не раз бачыць мне зімой па вёсках; ня можна рана вясной выганяць скаціну ў поле; і перад тым, як выганяць—трэба накарміць яе сухім кормам. Трэба старацца, каб у хлявох было суха і каб скаціне ня цвёрда было лежаць; асабліва трэба звярнуць увагу на гэта зімой, бо скаціна дужа худзее і ад доўгага лежанья на цвярдym—паробяцца „пролежні“. Хворую жывёлу ня можна пушчаць на пашу, а трэба паставіць у хлеў і даваць часта, але па нямвогу—добры, сухі корм: добрае сено, пойла з мукі, ці з вотрубёў, моркаў. Трэба расьціраць скаціне зад і і сьпіну тэрпатынай, ці камфаровым спіртусам і даваць піць 2 разы у дзень соду: карове, ці валу можна даваць адразу цэлую цвёртку, а каню—разы у два меней. Апрача таго, рагатай жывёле трэба даваць пры ляксах па якіе 2 лоты таніны на адзін раз, а пры затрыманыні—па якіе 2

фунты гляўбэрскай солі. Трэба ведаць, што сухога зелья ня можна сыпаць у горла жывёле, а трэба каб яно распусьцілася ў вадзе, лепей у цёплай, і тады толькі можна ўліць жывёле. Пры затрыманьні мочу ў коней — трэба ўзяць у аптэцы „катэтэр“. Што такое катэтэр, і як з ім абходзіцца, я пісаць ня буду, бо аб гэтым ужо пісалася ў „Сасе“.

(Паглядзі 9-ую кніжку „Сахі“ за студзень месяц 1912 г.).

Варшава
вэтэрын. інстытут.

К. Сініцкі.

Практычныя рады.

Белы пакость.

На 1 фунт пакосту бярэцца $1\frac{1}{2}$ ф. дынквэйсу і крыху простаі тарпатыны, а каб фарба не пажаўцела—дамешываецца ешчэ трохі ультрамарыну (сіняй фарбы). Зьмешаўшы добра ўсё гэта разам—малеваць, але не праз лад густа.

Хлёрак да бялізны.

Хлёрак калі акуратна прыгатаваны, вельмі прыдатны для бяленья палатна, ці бялізны.

За дзень перад мыццём трэба ўзяць цвэртку фунта хлёрку, расцерці яго акуратна (бо найменшыя грузолачкі яго могуць папаліць бялізну), намачыць яго ў невялікім дэбанку з вадой і паставіўшы ў цёмным мейсцы, добра яго акрыць, каб як найменш даходзіло да яго сьвятло. На заўтрае—ваду с хлёркам працадзіць праз густое палатно ў балею, куды даліць ешчэ з дзесяць мерак вады, усё гэта добра вымешаць і тады даліць ешчэ 12—15 дэбанкоў вады.

Добра вымытую і выгатаваную бялізну выціснуць і акуратна паскладаць у балею грубейшую пад спод, цянайшую — на верх, і самую балею добра акрыць, бо чым менш будзе даходзіць сьветла да хлёрку, тым лепш выбяліцца і бялізна. На другі дзень бялізну выняць з балеі, перэлажыць у другую пасудзіну і заліць гарачай вадой, каб ачысціць яе ад хлёрку, а пасьяла паласкаць звычайным спосабам.

Бяліць гэтак палатно, ці бялізну вельмі добра, бо выходзіць чыстая і пах мае сьвежы і здаровы.

Як бяліць пасудзіну.

Вымыць да чыста сярэдзіну пасудзіны дужа моцным воцэтам, або разбаўляным вадой серчаным квасам, а пасьяла добра вышараваць, бо тут ідзе аб тое, каб старая пабела зусім

зышла, бо інакш і новая пабела ня будзе трымацца, а пачне у скорасьці атпадаць кавалкамі.

Паставіўшы чыстую пасудзіну на распаленых вугальях, укінучь у сярэдзіну кавалак чыстай цыны (добрая цына гнецца, але ня крышыцца і ня ломіцца), а як пачне яна распушчацца, пасыпаць яе саляманіякам і якой колечы суконкай борздзьбенька расьпіраць, пакручываючы пасудзіну на ўсе бакі і зважваючы, каб цына скрось роўна ўзялася.

Ну—ская.

м. Пурсинишки Сувалжской г.

Лекарство ад пухліны, калі ўкусе пчэла.

Каб не дапусьціць пухліны, калі ўкусе пчэла, трэба распусьціць у гарэлцы крыху солі і гэтым націраць і прыкладаць змочэнай фантачкай на ўкушанае мейсцэ.

Нашы узьмешкі і прыдарожкі.

Вядомая рэч што на узьмешках паміж збожа і на прыдарожках расьце ня згорш трава; але ае касьбу мы накідаем на астатак, або і зусім ня косім, а астаўляем пад пашу.

Тымчасам гэта вельмі шкодна адзываецца на суседніх палях, Як на узьмешках, так і на прыдарожках шмат расьце ўселякаго зела і калі даць яму аткрасаваць, то насеньне яго з ветрам залетае на засеянае поле і гэтакім парадкам занечышчае грунт і растучы паміж збожа, прыглушывае яго, бо выцягвае з зямлі сокі для сябе, каторыя пайшлі-б на карысьць збожа.

А знаная рэч, як пасья ўселякае зяло трудна знішто жыць, бо яно вельмі жывае. Дык, памятаючы аб гэтым, н забываймыся нашы узьмешкі і прыдарожкі касіць заўчасу, ка не даць ім перэкрасаваць.

Лё-нік.

Як сушыць фрукты.

Хто мае раньне гатункі фруктаў, яны ападаюць ешчэ ня спелыя, то ападкі трэба сушыць. Горшыя можна пакінуць у запас для сваей патрэбы, а лепшыя — спялейшыя пойдучь на продаж.

Сушыць трэба так. Чысьценька аабраўшы з лускі, парэзаць на кружочки, разлажыць на рэшаце, дый уставиць у які колечы яшчык—закрыць добра; тады пад спод паставіць цаглі-

ну, насыпаць на яе серкі і запаліць; у гэтым дыме яблыкі трэба трымаць мінут пяць, а тады, выняўшы іх са скрынкі, скоранька уставіць у добра цёплую печ.

Гэткім спосабам сушаные яблыкі выходзяць сьветлыя і на продаж дужа здатныя.

Ігрушы можна сушыць толькі спелыя; абіраць так сама трэба, але серкай ня дыміць, а толькі крыху апарыць гарачай вадой, а пасля уставіць у гарачую печ. Ім трэба доўга сохнуць.

Х.

Маліны.

Хоць хто і невялічкі мае шматочак зямлі, але, калі яго ўмела выкарыстаць,—можна мець ня згоршы даход.

Цяпер скрось пачалі заводзіць сады. Рэч вельмі карыстная, але, каб скараэй з яго прыждаць даходу, варта паміж фруктовых дрэў засаджываць ягадныя кусты: агрэст, парэчкі, маліны і т. п.

Адна з найкарыстнейшых ягад — маліна. Яе скоро можна дагадавацца і ў гандлю яна вельмі ходкая.

Зямлю пад маліны трэба выбіраць добрую—налепш суглінак, або чэрназём і пульхна яе вырабіць. Само мейсцэ павіна быць аткрытае—пад поўдзень; хоць і любіць маліна вільгаць, але сам грунт не павінен быць мокры.

Гной належаць прыдатны конскі, каторы трэба глыбака і акуратна перэкапаць і перэмешаць з зямлёй.

Разводзіць маліну можна некалькімі спосабамі: з насеньня, адросткамі і корэнямі.

Вядома, што па выкарчэваньні маліньніку з маленькіх карэньчыкоў пушчаецца шмат адросткоў,—вось і можна іх разсаджываць. Хто-ж маніцца разводзіць маліны з насеньня, трэба рабіць так: з вясны пасеяць на добра вырабленые грады нявельмі густа насеньне і паліваць каб добра ўзышло, а на другі год—на вясну, ці ў восень высадзіць гэтыя расьлінкі на мейсцэ.

Хоць і можна садзіць маліны вясной, але лепш гэта рабіць у восень, бо яны з вясны рана пушчаюцца ў рост.

Самая пасадка робіцца так: празначэнае пад маліны мейсцэ, перэкапаўшы на якія тры цвёрці аршынаў глыбіні, разбіць на лініі—адна ад другой на поў сажня; тады выкапаць ямки на лапату глыбіні і на аршын адну ад другой. У гэтыя ямки і садзіць маліны, дый добра іх падліваць. Як надойдзе зіма, то самыя галінкі трэба прыгнуць да зямлі і прышпіліць іх калочкамі. Вясной, як крыху пацяплее, трэба кусьцікі маліны абрэзаць, пакідаючы сам пянёк на 3—4 вяршкі ад зямлі. Гэта робіцца дзеля таго, каб маліна больш мела сілы ўмаца-

вацца. Летам трэба паліваць, а як падрасьце — прывязываць да колікоў, ці да пацягнутаго дроту.

Першаго году галінка маліны ніколі не дае ягадоў, а толькі на дугі год, дый пасья засыхае. Вось гэтую суш і трэба вырэзаць, Апрача таго трэба пільнавацца, каб сам куст ня быў праз лад густы: годзе кінуць веткі 4 пад ягады, а веткі 4 ў запас— для другога году, тады самыя ягады бываюць добрыя і не драбнеюць. Самы лепшы ураджай бывае на трэцім гаду ад пасадкі, але больш як восем гадоў на адным і тым самым мейсцы малін трымаць не варта, бо дзічаюць.

Пад ураджайны год адзін кусьцік маліны можэ даць 3 фунты ягадоў, а гэтых кусьцікоў на аднэй дзесяціне можэ зьмясьціцца дзевяць тысячоў, то значыцца ягадоў можна сабраць 27 тысячоў фунтаў, а гэта 675 пудоў, і калі лічыць найменшую цану, якая плаціцца ў гандлю за маліны — па 2 рублі за пуд, то гэта выйдзе на вогул 1350 рублёў даходу з дзесяціны. Само сабой разумеецца, што будзе і расход, але ўсёжткі астанецца ладны грош.

Вельмі важная рэч — збіраць на продаж самыя ягады ў пару — т. е., каб яны былі ня переспеўшы, бо іначэй скоро псуюцца і перавозіць іх тады нельга. Найлепш не абіраць іх пальцамі, а састрыгіваць нажычкамі, тады мяліны трывалейшыя для адпраўкі.

Лепшыя гатункі малінаў для нашага гандлю надаюцца: расейская чырвоная, Фастольф, Горнэт, Усанка; а з белажоўтых — Галандская.

Бучжурьішкі.

Я. Н.

Трускаўкі.

Нават па гарадох—дзе кожны шматочак зямлі вельмі дарага абходзіцца — шмат разводзяць трускаўкаў—значыцца гэта ягода добра аплывае сябе. Дык німа што і гаварыць, што трускаўкамі варта заняцца і на вёсцы.

Зямлю пад трускаўкі трэба выбіраць добрую — найлепш суглінак; растрэсьці па ёй старога перагною і на якія поў аршыны перэкапаць, прычым старанна выбіраць тоўстых, белых, жоўта-галовых рабакоў, бо яны вельмі шкодзяць трускаўкам (гэта будучыя майскіе жукі).

Заўчасу прырыхтаваўшы зямлю, выгладжываць яе у след граблямі не варта, а толькі перад самым ужо саджаньнем. Садзіць трускаўкі найлепш адросткамі—так званымі вусамі, калі будуць яны мець па 3—4 лісточкі, кусьцік ад кусьціка на вяршкоў 6, дый паліваць пакуль прыжывуць, а паміж німі пасеяць салаты, тады, астаўшыся ў зямлі рабакі ня будуць чапаць карэньнеў трускаўкаў, а накінуцца на салгу, каторую яны больш любяць, а з гэтаго страта невялікая.

Садзіць трускаўкі найлепш у Ліпні, або ў пачатку Серпеня, — тады яны будуць мець час лепш умацавацца да зімы.

З гатункаў трускаўкаў для нашага краю найбольш падходзяць: Ананасная, Вікторыя і Чырвоно-Дворекая. Але для гавдлю найлепш садзіць адзін толькі з гэтых гатункоў, бо тады куды лягчэй яго збываць.

Вільня.

Нрыука.

Ад Рэдакцыі. Нам вядомы некаторыя вёскі вёрст 20 ад Вільні, дзе дробныя гаспадары пачалі ўжо разводзіць у сябе трускаўкі і пры селятніх цэнах утаргавалі за ніх больш, як па сто рублёў.

Што рабіць з яблакамі.

Пад селятні год фрукты маюць пану добрую — бо мала іх ёсць, дык і пазбыцца іх ня трудна. Але бываець, што цяжка іх даставіць у горад — бо на гэта часу пад рабочую пару нехват, а на мейсцы збываць абы за што — шкада. А тым часам збіраецца шмат ападкаў, дый некаторыя ўжо наспелі так, што прыходзіцца даць ім нейкую раду.

Можна іх, разумеецца, сушыць, але ешчэ лепш рабіць з іх кашу. Каша гэта робіцца так: яблкі трэба уставіць у печ, каб добра напякліся, а тады перацёрці іх праз густое рэшата, каб скурка, зерняты, дый сам асяродак засталіся на рэшэце, а прайшла самая толькі мягкая каша.

Гэткую кашу ахвотна купляюць на рынку (меней — болей па рублі два за пуд). Хто-бы меў гэткаго тавару шмат, то найлепш згаварыцца з якой колечы цукерняй, бо там купляюць гэтаго соткамі пудоў. Цукру дабаўляць для продажы ня трэба; але хто-б хацеў сабе ўзапасіць гэтай смачной і здаровай яблачнай кашы на зіму, то трэба усыпаць 5—10 фунтаў цукру на пуд гэтых павідлаў, бо іначэй яны збурацца.

Там, дзе яблакаў шмат — у печ іх, разумеецца, ня умесціж, і тады, хочучы заняцца карысным гавдлем — яблачнай кашай, трэба абзавясыцца асобнымі для гэтаго прыладамі, каторыя прадаюцца ў сельска-гаспадарскіх складах.

Ват-ка.

Аб мешаньні і сяубе жыта на цяжкіх землях.

З давен-даўна па нашых вёсках вядзецца такі парадак, што папар гаруць толькі два разы; а гэта вельмі шкодзіць ураджаю на цяжкіх грунтах.

На гэткіх грунтах—хоць і гною палажы, але калі іх ня вырабіш як сьлед, то нічога не паможэ: жыта парасьце малое, ды і то з гірсай, або з званцом. Цяжкая гліністая земля вельмі хутка цвярдзее, а ня добра вырабленая—праз зіму робіцца як блін з заскарупеўшай скурай.

Калі хто ня хочэ, або яго ня змога траіць свой папар, то замест гэтаго трэба канешна, як толькі ён заскарупее,—раз і другі добра выбаранаваць,—тады земля пульхнее.

Цяпер скажэм аб самым мешаньні. Брацца за гэта трэба што найраней: каб перад сяўбой жыта земля успела адлежацца—асесьці, а на гэта трэба часу ня менш двух тыднёў. Калі-ж пасеем у сьвежую ралью, то асядаючая земля аткрывае, ды абрывае маладыя карэньчыкі свежа абышоўшага жыта і тады на-засеяным полі робяцца плехі, бо сам усход пасеянаго збожжа прападае.

Мешаючы, трэба вельмі пільнавацца, каб не нарабіць узрэхаў; ня штука зрабіць сора, а штука — зрабіць добра. Найлепш, прыехаўшы на поле, сперша абагнаць берагі сахой, ці плугам празначэнаго вучастку пад сяўбу, а пасья ўжо брацца за саму ворку, бо іначэй трудна акуратна і бяз узрэхвін загараць.

Так сама трэба пільнавацца і са складамі. Прагнаўшы першую баразну, гонячы другую — адвярнуць і першую скібу, а тады ўжо гараць у загон, то даліны. разумеецца, ня будзе; кончыўшы мешаць, ня трэба жалець фатыгі абагнаць ў вокал гоні, тады будзе шмат аздабней выглядаць усё поле.

Сеяць жыта ніколі неварта па самай мешаньне, бо як пачнеш пасья баранаваць, то зярнё сьцягіваецца ў барозны, дык і узрост будзе вельмі няроўны: ў адным мейсцы жыта гусьцейшае. у другім — зусім рэдкае. Каб гэтаго высьцерагчыся, трэба перад самай сяўбой сперша пабаранаваць поле ў попе-рак, а тады яго сеяць, дый забаранаваць як сьлед.

Што да лешаньня, то на цяжкіх і роўных, каторыя не маюць спаду, грунтах — разоры трэба браць глыбока, бо інакш веснавая вада лёгка іх можэ пазамываць, дый пасья трымацца на загонах, а гэтаго жыта вельмі баіцца, бо вымакае і робяцца плехі.

Паляшыўшы, трэба пільна абгледзіць канцы разорак—абчысьціць іх і падаваць раўкі на лог.

А. Петрашкевіч.

Як згадаць вагу сьвіной тушы па абмерам.

Часта бывае патрэбна пры гаспадарцы, злашча пры куплі і прадажы сьвіней на мяса, знаць убойную вагу сьвіні. Згадаць гэта можна па гэткаму, досіць простаму спосабу:

Трэба узяць які небудзь касьнік, падзяліць яе на дзюйма, (калі можна, купіць такую крамную мерку) і змерыць перш даўжыню сьвіні па сьпіне (хрэбце) ад галавы паміж вушоў, да хваста. Далей абмерыць абхват тулавішча за пярэднімі лапатамі, кончыўшы мерыць (абмерыўшы таўшчыню і даўжыню сьвіні) трэба перамножыць лік дзюймаў даўжыні на лік дзюймаў таўшчыні.

Лік суммы дзеляць на 13, калі сьвіня худая, а калі кормная на палавіну то на 12, і на 11 калі сьвіня добра выкармлена.

Здабытае ад дзяленьня чысло і пакажэ вагу сьвіной тушы у нямецкіх фунтах.

Каб ведаць, колькі будзе рускіх фунтаў (рускі фунт на $\frac{1}{3}$ меней нямецкага) трэба чысло нямецкіх фунтаў раздзяліць на 4 і пасле памножыць на 5.

Янка Башкір.

Варонецкае с.-гаспад. аучылішчэ.

3 гаспадарскай практыкі.

Нашы гаспадары (часта так здараецца) сваім працоўнікам—коням даюць мала аўса, а больш намагаюць сечкай. Гэта ня была-б ешчэ вялікая беда, каб гэту сечку праз лад не разбаўлялі вадой. Трэба ведаць, што конь мае вельмі малы размер жывата ў каторым перэтраўляецца еда, дык памятаць, што ўвесь атпар ня можа ў ім змясціцца, ды і ўжо пад час самой яды часьць гэнаго адпару пераходзе да кішок.

Сечку конь, ядучы, абмачывае слінай, а ў жываце—сокам, каторы там знаходзіцца, ды і сечка ўжо, абмочаная, рэдкаватая папка, гатовая да страўленьня, перасовываецца да кішок.

Калі дадзім корм з лішнім прыдаткам вады, то конь вырабляе шмат менш сліны, а дабаўленая вада не пазваляе каб сліна перэняла наўскрось сечку,—за дужа разбаўляе ў жываце сок, а корм робіцца такі рэдзенькі, што за хутка пераходзе з жывата ў кішкі.

Колька, напрыклад, найчасьцей хапае каня кормленаго мокрым кормам, а пры цяжкіх прыпадках—запаленьне лёгкіх і інш.; ды і пры гэткім кармленьні навогул лягчэй паддаюцца ўсялякім хваробам і тады цяжкі з німі ратунак.

І. з М.

МАЛІТВА КАНЯ.

У Амэрыцы, куды столькі што год вьнежджае нашых беларусаў, шукаючы сабе лепшай долі і хлеба, у вялікім месьці Нэў-Йорку начальніку паліціі прышла у галавў такая пекная думка, каб абязпечыць коні ад зьверскага абходу з імі, ад глуму і зьдзеку. Вось ёй казаў абвесьціць па месьці такую выдуману малітву каня да гаспадара:

„Табе, гаспадар, малюся—табе прыпаднашу сваю малітву. Давай мне есьці і піць заўсёды у сваю пару, паі мяне чыстаю вадою. Дай мне крышку адпачыць па доўгай і цяжкай працы. Часамі і пагавары са мною ласкава, бо голас чалавечы больші лепш падахвоціць мяне да працы, чым твая пуга пагана. Ня бі мяне, калі часам мне цяжка прыходзіцца, але старайся памагчы мне і я ніколі ня буду наравіцца, калі чаго ні абдужаю, бо лішняго, як то кажучь, і вол не пацягне. Ня абрэзвай мне хваста, бо ён адна толькі мая абарона ад аваднёў і мух кусьлівых. Мой ты залаценькі і дарагенькі гаспадар, калі я ўжо пастарэю,—дык не прадавай мяне на мукі і ўсмерць пад поцягам ліхіх людзей, а лепш забі мяне на скуру, каб я ня мучыўся і ня цярпеў на старасць у чужых руках. Ня гневайся і за тое, што ты, дзеля мяне, меў крыху клопоту. Хай Бог літасьцівы, што стварыў мяне і цябе, надарыць цябе за гэта“.

Тады у цэлым месьці зрабілася вялікое дзіво і с канямі дагэтуль абходзяцца ўжо лепш. Вось як коні там прычэкалі лепшай долі.

Запісаў Гальяш Леуцьк.

Атказ надпішчыку „Сахі“ як перайсьці с трохпалёўкі на мнагапольную гаспадарку.

Вы пішыце, што хацелі-б с трохпалёўкі перайсьці на шасьціпалёўку і думаеце завесьці ў сябе гэткі парадак сяўбы:

- 1) Бульба, лубін на насеньне і лён.
- 2) Ячмень і авес.
- 3) Канюшына і мешанка.
- 4) Жыто.
- 5) Лубін.
- 6) Жыто.

Дрэнна тое, што пасля папару ідзе канюшына.

Раіў-бы такі лепш парадак завесьці:

	1	2	3	4	5	6
1913 год	папар	папар	жыто	жыто	ячмень	авес
1914 „	жыто	жыто	бульба	авес	канюшына	лубін
1915 „	лубін	бульба	ячмень	канюш.	жыто	жыто

Увесь гной вывазіць пад бульбу; раннай вясной разсыпаць на чырвоную канюшыну па тры мяшкі тамасоўкі высокапрацэнтнай на адну дзесяціну і добра выбаранаваць. Канюшыны чырвонай высеваць трэба па 60 фун. на дзесяціну.

Варта рабіць пробы з гняямі — парашкамі; прабаваць болі патасовай.

Я раіў-бы замест 6-ці палёўкі перайсьці на 4-х палёўку у гэтка спосаб:

1) Бульба, 2) Ячмень і авес, 3) Канюшына і пералёт, 4) жыта.

Ніколі не варта малых кавалкаў зямлі дзяліць па дробныя вучасткі — на шмат палаткаў.

Поле трэйцае, на котрым засеваецца канюшына, а на другой палавіне пералёт—не перэстане радзіць канюшына, бо трэба ведаць што канюшына на адно і тое самае мейсцэ ня любіць варочацца раней як праз 6 гадоў.

Трэба добра абрахаваць, с скалькіх дзесяцін будзе збірацца рознага збожа пры 6-ці палёўцы і пры 3-х палёўцы.

Аграном.

Рады для гаспадароу, каторыя маняцца заводзіць сады.

Усякому, хто маніцца завесьці ў сябе фруктовы сад, мы раім прытрымлівацца гэтых 12-ці правілоў.

1. Мейсца для самога саду трэба выбіраць там, дзе земля добрая і не надта гуляюць на ней вятры.

2. Дрэвы садзіць ня густа: яблакі і ігрушы ня менш адно ад другога на 9, а ешчэ лепш на 12 аршынаў; паміж німі мож-на насадзіць сліўкаў, цівіснеў; іх трэба садзіць на 4¹/₂ арш. адно ад другога.

3. Засаджаючы сад, трэба выбіраць як найлепшыя гатункі⁶ зважаючы, якія паміж іх добра растуць на такой самай зямлі ў суседоў,—тыя і выбіраць. Самымі здаровымі і моцнымі прышчэпамі для саджанья лічацца такія, каторыя маюць па гадоў 3—5, а на кароне павінна быць 5—9 ветак. Чым дрэва маладзейшае—тым янолягчэй прыжывае.

4. Ямы пад яблакі трэба капаць шырокіе, але ня глыбейшыя, як каля аршына; пад ігрушы-трэба капаць глыбей.

5. Дрэвы садзіць рана з вясны, як толькі можна брацца за работу; не садзіць толькі глыбей, чым яны сядзелі на даўнейшым мейсцы, а найлепш вышэй на невялічкім узгорчыку, бо вядомая рэч, што свежа — ускапаная земля аседае. Праз першыя тры тыдні прышчэпы прывязываць да калкоў зусім лёгка, а пасля іх ужо трэба добра прымацаваць.

6. Прышчэпы, каторыя манішся садзіць, за суткі перад пасадкай—намачыць іх карэньні ў вадзе, а ўжо садзючы памачыць у рэдкую гліну, ці балота.

7. Леташи прырост пасаджэных дрэўцоў трэба крыху скараціць, звважаючы, каб не ніжэй, як да мацнейшай почкі, каторая глядзіць на старану — на двор; тады іншыя почкі дадуць больш і мацнейшаго прыросту.

8. Пільнаваць парадку на кароне самога дрэўца: не даваць сучком і галінкам расьці праз лад густа і цёрціся адно а другое: лішніе трэба вырэзаць; толькі галінкі кароценькія трэба шанаваць, бо яны родзяць фрукты.

9. Карону дрэва, ды і яго само трэба трымаць у чыстасьці: скрабаць яго тупым нажом, вострай шчоткай, абіраць мох і лішаі, а на зіму бяліць вапнай.

10. Зямлю ў вокал дрэва перэкапываць, падгнаіваць, каб яна была пульхнай. У летку—опырсківаць дрэвы „бордоскай жыдкастыю і парыскай зеленью“ (прадаюцца гэтыя рэчы ў сельскагаспадарскіх складах), тады фрукты ня будуць мець ані рабакоў, ані плямоў на сябе.

Тыя-ж фрукты, каторыя асыпаюцца—трэба усьлед іх падбіраць і кідаць у кадушку з вадой, каб усе шкоднікі, якія там седзяць у фруктах, пагінулі.

11. Чыстыя, добрыя фрукты трэба зьнімаць з дрэва толькі рукамі і то як найасьцярожней, каб іх ня толькі не ўдарыць, а нават непаціскаць. Трэба тады іх разабраць на большыя і запаковываць у скрынкі. Добра ешчэ заварачываць кожную штуку асобна чыстай мягкой паперкай і перэкладаць паперовымі абрэзкамі. Добрая і акаратная ўпакоўка заплаце за працу і расходы у двая.

12. Калі ж па некаторых мейсцах фрукты танны і збыць іх трудна, то зімовыя гатункі, добра запакаваўшы у яшчыкі, паставіць дзе ў халодным мейсцы на зіму, а з летніх, каторыя скоро псуоцца, — зрабіць павідлы, ці фруктовы мёд.

В. Пашнев.

Дробные рады для гаспадынь.

Як сушыць грыбы.

Найперш баравікі трэба добра паабціраць і паадрэзваць блізка галовак карэньчыкі; тады самыя грыбы парэзаць ня тоўста ў доўжкі і разсыпаць пад слонца на якой колечы посьціцы.

Як толькі абедзье стороны іх высахнуць акуратна,—пасыпаць у блешаные пудэлкі і паставіць іх у сухім мейсцы.

Ніякім інакшым спосабам сушоныя грыбы, ня будуць такія пахучыя і смачныя.

Як рабіць самому воцат.

На 20 гарнцоў вады мягкай перэгатаванай і астыўшай — укідываецца 12 гарнцаў парэзаных яблагаў (можна ўзяць і ападкі); даваіць да гэтаго тры фунты цукру і 1½ гарнцы гарэлкі, і ў якую колечы зліўшы пасудзіну з невеликай зверху дзіркай накрыць палатном, каб гэта ўся мешаніна перафэрмантавалася (збурылася).

Праз месяцоў 6 і 7 воцат будзе гатоў і яго можна зліваць у бутэлькі.

Калі-ж хто хочэ воцат мець раннейшы, трэба ўкінуць у пасудзіну так званае гняздо. Робяць яго так: тоўстую (бібулу) паперу намазваюць з абыдвух бакоў мёдам, а тады, скруціўшы і зьвязаўшы гэта у трубку,—укінуць у бочку.

Ку-ская.

М. Пурсёнішкі Сувал. губ.

АД РЭДАКЦІІ.

Ці ня ведае хто с паміж нашых чытачоў, што такая за трава „*aira* (не *airaea*) *reptans*“, і як яна называецца па туютэйшаму?

Трава гэта расьце ў Валагодскай губ. і на нашым Палесі. Мае быць яна вельмі сытная для коні. Хто бы што колечы ведаў аб гэтай траве, просім нас паведаміць, а ешчэ лепш — прыслаць у папяровым мяшэчку некалькі травінак з лісткамі і краскамі.

Не купляйце штучны навоз (парашок, пепел)
абы дзе па крамках,

А купляйце там, дзе прадаюць найтаней добры
тавар.

У складзе Вилен. Таварыства Сельскай Гаспадарки

Вільня, Завальная вуліца № 9.

Там жэ можна купляць усякую гаспадарскую пры-
ладу. Усім хто захочэ — высылаецца цэннік.

Выпісывайце хаурусна—цэлымі вагонамі—
тады абыдзеца вельмі танна.

У КАПЫЛІ

шостаго Серпеня будзе аднаднеуная сельска-
гаспадарская выстаўка жывелы і насеньня.

Патрэбны у маентак пад Масквой:

эканом з добрымі рэкамендацыямі, два начных вартоўніка,
чатыры парабкі і лёкайчык.

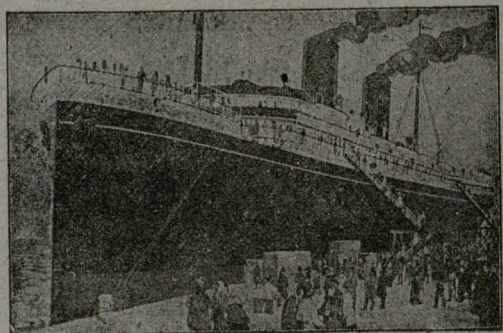
Пэнсіі вартоўніком і парабкам ад 100 рублёў у год і ар-
дынарныя. Пэнсіі эканому — ў залежнасьці ад здольнасьці.

Зьвертацца лістам па такому адрэсу:

Масква, 1-ая Мещанская д. № 26, кв. 8.

Б. Н. ЗАЛЕНСКАМУ.

ВИЛЕНСКОЕ ОТДѢЛЕНІЕ РУССКО - АМЕРИКАНСКАЯ ЛИНІЯ Русскаго Восточно - Азіатскаго Пароходства



ЕДИНСТВЕННОЕ
прямое сообщеніе
между
ЛИБАВОЙ и ГАЛИФАКСОМЪ
(КАНАДА)
безъ пересадокъ
10 дней пути

Русско-Американская Линія Русскаго Восточно-Азіатскаго Пароходства является единственнымъ Пароходствомъ, поддерживающимъ прямыя безпересадочныя рейсы между ЛИБАВОЙ и НЬЮ-ІОРКОМЪ и ГАЛИФАКСОМЪ (Канада) специально для этой линіи оборудованными пассажирскими пароходами, которые кромѣ своей быстроходности, отличаются удобствомъ и комфортабельностью пассажирскимъ помѣщеній всѣхъ классовъ.

Переѣздъ изъ ЛИБАВЫ въ НЬЮ-ІОРКЪ или ГАЛИФАКСЪ совершается на первоклассныхъ почтово-пассажирскихъ двухвинтовыхъ пароходахъ: „ЦАРЬ“, „КУРСКЪ“, „РОССІЯ“ и „БИРМА“ и продолжается около 10-ти дней.

Пароходы отходятъ изъ Либавы регулярно каждыя двѣ недѣли по вторникамъ.

Относительно условій проѣзда и др. подробностей просимъ обращаться письменно или лично непосредственно въ наше Виленское Отдѣленіе, Вильна Конная ул. 4, у Острыхъ Воротъ телефонъ 10—63. Адресъ Главной Конторы: ЛИБАВА, Кургаузскій пр. 2, Собственный домъ.