

*Etichet
historiarum*

BF-444

THE
ZOOLOGICAL
MUSEUM

Debrano dnia 10 Kwieciana. 1819 r.

Autograf Eichwata

E $\frac{1}{x}$ Rkps

[Faint, illegible handwriting at the top of the page]

DEPOSITED

Historiae

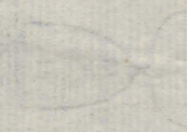
aegrorum sex in clinico instituto

tum medico tum chirurgico

curae Eduardi Eichwald Mitaviensis

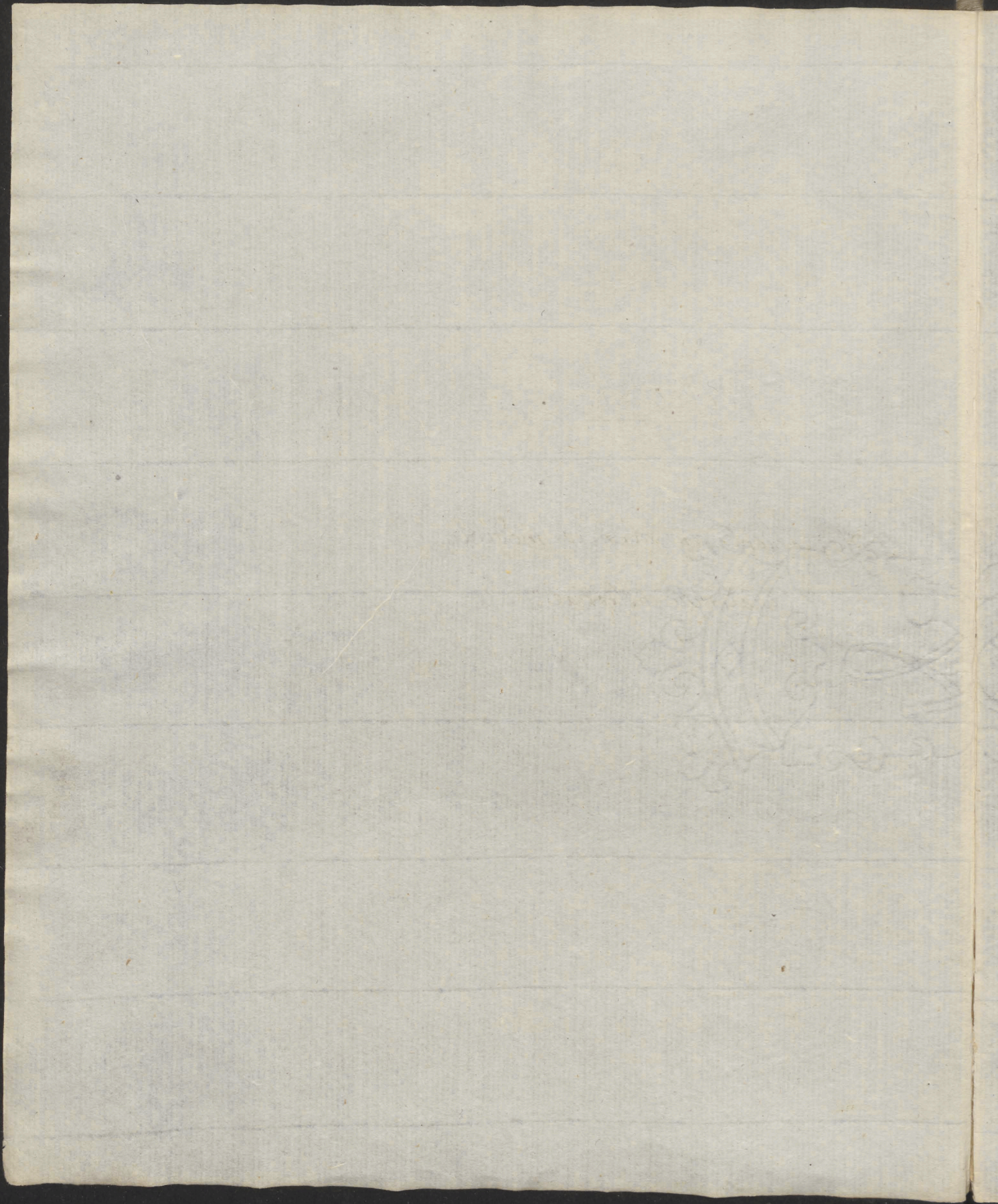
traditorum.

DEPARTMENT OF THE ARMY
WASHINGTON, D. C.



13
sectio I.

Aegrorum in clinico medico
curatorum historiae.



4

Chorea S. Viti
historia.

Ἐπὶ θρόνῳ πατρῴῃ τικτε
νοθήματα, κενάβις ἰγία,
Ἰίγρ.

Agnes Zaczkiaroz, puella 17 annos nata, sanis ex-
orta parentibus & sanis omnino consanguineis gae-
det, fratre solummodo excepto, qui jam a pluribus
annis melancholia detentus maioribus saepius ner-
vorum affectionibus obnoxius est. Duos circiter
annos abhinc filiam monasterium adire curarunt
parentes, uti meliore frueretur educatione - quo autem
puella a juventutis sociis disjuncta saepe cogita-
bunda solitudinem potius diligere, ac fletum hilari-
tatem tristi quodam animi statu commutare incepit.
Quibus exceptis nec unquam morbum aliquem grave-
m nisi solitas sic dictos infantiles perpessa est. Qua-
tuor hebdomades abhinc fluxus menstruum sangui-
nolentus puellam primus adgressus est atque doloribus
minoris momenti circa lumbos atque pubis regio-
nem exceptis nulla per quatuor dies, quibus men-
strua fluebant, incommoda habuit. Vixdam attamen

5

namque infestantes variae omninoque propriae indolis
erant; puella in lecto erecto corpore sedens, capite ple-
rumque pectori admoto, superioribus artibus ita
convellebatur, ut brachia e scapulae regione antro-
rum brevissimis intervallis quasi gradatim atque
vehementissime conuteret; manus cum brachijs hinc
illinc modo tractae modo retractae, nunc ad pe-
ctus jacebantur, nunc denuo retorquebantur,
motus violentissimi mox leviores atque debiliores
excipiebant, mox dextrum brachium impetuosius mo-
tibus sinistram antecellebat, mox sinistram abque
ulla intermissione gravissimis excruciebatur con-
vulsionibus, quibus etiam per multo longius tempus
infestabatur, neque deiri e regula erat, sinistram
brachium & graviore & diuturniore convulsionum
vi atque impetu contorqueri. Saepe autem inter
miras ipsas gesticulationes tales utriusque brachii
motus occurrebant, quales cygni evolvendo sese ad-
cingentes praese ferunt. Poculum aqua repletum,
ut biberet puella, dextro brachio flexo atque distorto
rotatorijs motibus perpetuis vixdum ore admove-
re neque aliter ac exiguis at avidissimis haustibus
bibere potuit; manus enim saepe denuo motibus
violentioribus poculum ab ore amovebat, cui si-
nistra manus ne vix quidem multo vehementio-
ribus eius motibus impedita appropinquare va-
lebat. Sub ipsis accessionibus puella mente tricon-
scia gaudens quaestionibus parvisque verbis dux-
taxat, balbutiente potius quam clara respondit
voce; totius & nunc capitis accusavit dolores,

menstruis derelicta in via glacie obducta humum cecidit atque
occiput magnopere contaxit, ita ut dehinc dolores per
longum temporis spatium ei remanerent, & ipsi adhuc
dum puellam vexent. Nidius tertius ex causa mihi
ignota subito absque ullis signis antecedentibus, motibus
convulsivis superiorum artuum vehementissimis correpta
est, qui sub totius capitis doloribus brevibus duntaxat
intervallicis sapissimè de die rediebat; in ipsis artuum
accessionibus puella sui composita erat nec ullo alio sig-
no graviore laboravit. Post die eius diei, octavo Mar-
ti mensis clinicum adit inspitum ac huiusmodi
statura exhibuit.

status praesens.

Puellae sanguine plenae statura media, delicata, tenera, adipe
ctas eius vividus, facies rubore insigni usquequaque
aequaliter circumfusa; in lecto decubens perpetuos
superiorum artuum motus convulsivos experiebat;
ita ut nec brachia nec manus ne minimo quidem tem-
poris momento quieti tradere valeret; etiamsi sui om-
nino compos nec ullam artuum in musculos volun-
tarios affectuum partium vim exercere possit; atque
autem inferiorum motuum involuntariorum nullatenus
participes erant; accuratius artuum examen palam
fecit, satis bene in pedibus incedere posse puellam,
ni forte vehementissimis brachiorum motibus impedi-
ta vacillare inciperet ac pedibus vixdem sese susti-
nere valeret. Qui autem motus miras exhibentes gessi-
calationes atque potissimum ac fere unice brachia ma-

nuchae potissimum regionem tenentes; ceterum puella nec
aliter ac iterum interrogata unum alterumve verbum
protulit nec ipsa de minimis incommodis conque-
sta est. Pupilla haudquaquam nec iusto nec maior
nec mobilior; bulbus oculi plerumque sub palpebris
latens nullatenus laeva fugiebat. Pulsus iusto multo
frequentiores, spasmoidici, durissimi, sitis acuta,
lingua tenui moco obducta, spiratio illaesa; alvus
tarda.

Diagnos.

Aff. (convulsivi) superiorum aetium motus convulsivi
vehementissimi in puella, tunc omnino inter accipio-
nes compositi, cuius dein omnes fere functiones este
se habere videntur, aegritudinem palae faciunt, cu-
ius quidem maxima cum Chorea s. Viti affinitas
statuenda est. fitit enim haec nervosi systematis
affectio haudquaquam solum saltandi furorem, sed
potius continuos musculorum motus, miras membro-
rum convulsiones, facultatibus animi neutquam deletis,
nulla febre, nec ulla alia laesa functione stipatas; de-
lectatur vero quam maxime convulsivorum motuum
varietate, artus modo superiores, modo inferiores, mo-
do unum baculum, modo alterum exerciat; motus
ipsi in quocumque corpore prope sunt quocirca
& motus nostrae aegrae propriae sibi vindicant
indolem; secundum cuiusvis maioris minorisve
vis sensiferae gradum modo plures modo una du-
taxat corporis pars nunc vehementissimis nunc
mitioribus convellitur motibus, neque ad signa cho-
reae pertinet, egrotantem tripudia emulsi aut.

6

pedibus terram quatere. Quibus igitur praemis, mox
patet, illos superiorum arthrum motus involuntarios,
non febriles nec ulla functione laesa coniunctos, quos
in puella coram habemus, procul dubio Chorea S. Viti
numero adscribendos esse, etiamsi puella superioribus
duntaxat artibus motus clonicos exhibet. sunt atta-
men aliae nervorum diffentiones, quae quodammodo
chorea S. Viti non possunt non confundi, quae
praecipue in nostra aegra tam sensibili nervorum syste-
mate praedita spasmi ut dicantur hysterici pri-
mum forsitan locum obtinerent. Nisi enim in hac
puella ipsi nimiae indolis motus tam arctis limi-
tibus coercerentur, ut membra duntaxat superiora
illis vexarentur, facilis, uti videtur, exire cum
spasmi hysterici paroxysmi exoriri posset, quid
quod in ista sensibili puella magis adhuc ad probabili-
tatem spectaret, cum motus isti convulsivi ad pu-
bertatis tempus ipsaque sub menstruoarum fluxum
eam adorirentur, in sequiore enim saeu, sensibili-
tatis maiore agilitate praedito, hysterici morbus
vix ullis limitibus conscribi potest, quoad ad mo-
tum varietatem, quam nimia musculorum mobi-
litas exhibet. At alia hysterici morbi signa
concomitantia, sui ipsius inprimis hallucinationes,
anxietas maxima, nimia in se attentio, nervorum
diffentiones plus minus universum corpus peror-
gantes, spiratio accelerata, in puella omnino fore
desunt; illam autem hystericae affectionum
omnino non participem esse contendere non audeo,

propterea quod saepe pluries observari, puellam altero sexu
appropinquante vehementiores in nervorum differtio-
nes incidere. Alia denique superest affinitas cum
raphania sic dicta vel cereali convulsioni, modo
scilicet acuto, continuo, cuius autem causa occa-
sionalis in puella omnino deest, neque etiam for-
micationis sensum neque angorem animique deli-
quia neque soporem aliaque signa raphaniae
concomitantia patefacit.

Aetologia.

Omnia fere motuum convulsivorum causa proxima
ex nimia nunc encephali nunc medullae spina-
lis nunc totius systematis nervosi sensibilitate ori-
ginem trahere videtur: atque in nostra aegra pra-
esentium inquirendum est, quanam Systematis nervo-
si pars potissimum afficitur. Quam puella de ca-
pitis praesentium doloribus occiput imprimis tenenti-
bus conqueritur nec non nonnullas hebdomades ab-
hinc humum cadens sat vehementer occipitis dolo-
res usque adhuc servabat, verisimiliter fo-
ret, proximam potissimum causam ex turbata
cerebelli functione prodire, quidquod eo facilius
affici oportebat, cum eodem fere tempore mensruo-
rum fluxus puellam adgressus sit; intimam enim
cerebelli cum partibus genitalibus nexum secundum
anatomico-physiologicas celeberrimi Gall observa-

7
tiones omniquocunque orbis vacare videtur, ita ut cerebellum
ipsae ab isto craniologo organon generationi dictum
habeatur. Tota procul orbis puellae aegritudo ad evolu-
tionis morbos spectat; vehemens enim cerebelli percus-
sio eoquidem sub tempore, quo menstrua prima puel-
lam aggrediebant, iisque nunc legitimo tempore de-
nuo non apparentibus, sicuti levissima animi pathy-
mata omnes illos motus convulsivos provocandi an-
sam praebere potuerunt. Sanguis enim hisce conditio-
nibus ad cerebellum congerere necepe est; impetus
ille & tumor sanguinis, in utero retenti, versus cere-
bellum medullamque oblongatam, quibuscum uterus,
uti videtur, aetiose consensu nectitur, propaga-
buntur ibique status subinflammatorius ab illa
congestione moliretur verosimile est; inde dolores
capitis, inde pulsus illi frequentiores, durioresque
derivandi sunt. Posito autem, cerebellum statu hu-
iuscemodi subinflammatorio turbatum esse, quid faci-
lius demonstrandum esset, mox oblongatam medullam
ipsamque spinalem eiusdem status irritationis
participes evadere? Neque tunc mirum esset,
brachialem praesertim plexum affici atque eius ir-
ritationem convulsivis superiorum potissimum ar-
tuum motibus stipatam esse. Neque hic etiam
causa aegritudinis puellae predisponens omittenda
est, quae ipsam, fratre suo melancholia detento,

eo facilis systematis nervosi affectionibus adtingere oportebat, ita ut etiam jam a longo tempore solitudinem magis quam hilaritatis consortium sibi elegerit. Extremum verbum adhuc de causis addendum est raris tantibus, quibus praesertim evolutionis periodus pertinere videtur - est enim tempus, quo puellae sensiles omnibus fere nervorum distentionibus obnoxiae sunt; menstruum fluxus saepe tarde puellae jam pubem obveniens aliaque fortitae causae, animum ipsam infestantes, quas puella reticuit, plus minus in chorea J. Viti provocanda momentum esse potuerunt.

Prognosis.

In praesagus nervorum affectionum prognosticam acquiruntur & duratio & gradus nec non ipsarum complicationes respiciendae sunt. Aegritudo a tribus tantummodo diebus perdurans in puella aeternum omnino optima gaudente valetudine prognosticam non infartam pronunciare juberet; at gradus aegritudinis haud exiguus est; infartionis enim vero dies innumerabilibus & ipsis vehementissimis affectionibus exercebat; attaque evolutionis periodus omnemque graviores qualescunque causae excitantes deficientes spem sanitatis recuperandae potius augent, quam imminuunt, quod dein etiam omnibus absentibus complicationibus confirmatur.

Indicatio

Agilitatem posuimus in nimiam cerebelli medullaeque oblongatae sensibilitatem a maiore illius congerentis sanguinis copia exortam, quocirca sanguinem ab hisce partibus derivandi altera est indicatio; altera dein ex pulsibus frequentioribus, plenis, duriusculis atque ex alvina tarditate desumpta remedia temperantia, leniter aperiencia sibi exposceret.

Indicata.

Sanguinis misio septem unciarum eaque ad pedem dextrum, propterea quod ad sinistram latus brachium vehementioribus concutitur motibus convulsivis & menstrua fortasse nondum deinceps apparentia causam illorum excitantem esse possunt. Atten etiam indicationi satisfaceret sanguinis misio, pulsuum scilicet frequentiae compescendae. Ad alvinam denique tarditatem excitandam pulveres indicantur ex

Recipe cremorem tartari
sacchari albi ana unciarum semis
nitrici puris drachmam unam
Misce fiat pulvis. dividere in octo partes
aequales. Dosis. Signetur. Omnia secunda
hora pulverem unum.

Secunda fere hora antemeridiana sanguine misio
violentes brachiorum motus tunc pestinaciter

puellam vexantes nonnunquam remiserant atque
dein sibi metipfi deserta multo parciores & quoad
violentiam imminuti longioribus plerumque in-
tervallis redierunt; ita ut vespertinis horis, pul-
sam satis quietam, immo pauper hilarem re-
periverimus, at per plures commilitonum ad pul-
sus explorandos appropinquantibus, vena levis-
sima brachiorum motus scapulae praestitae regio-
nem hinc illinc concutiebat. Pulsus attamen ad
hauriam frequentes, pleni, etiam si molles, ultra 112
in minuta hora. Cutis temperies nullatenus aucta,
fitis vix conspicua, nulla igitur febris symptoma-
ta, nisi pulsus frequentiores. Noctem quietam trans-
egit, nec minimis turbata brachiorum motibus.

Sostridie eius diei, nono Martii mensis, tertia vobis
die, agrum in meliore omnino statu, de capitis tan-
tummodo doloribus occupat praestitae occupantibus
conquerentem invenimus; motus brachiorum con-
vellentem neque nocte neque ipsis horis antelucanis
aderant, at taciturna puella & parca ver-
borum quietam semper ac quasi cogitandum ani-
mum seroat; interdum attamen iam leniora
hilaritatis signa redeunt nec non interdum
questiones iridet. Facies rubore usquehinc
equaliter circumfusa; calor cutis parvus auctus,
spiratio illasa, pulsus ultra 100, modo pleni, modo
duriascili, plerumque molles. Alvus heridua;

9

lotium antelucanum croceum, turbidius culicis, sedimen-
to acenulas emulante, instructum, satis copiosum.
Pulveribus prescriptis necdum ex commisso errore
usa est; at cum nulla nova urgerent symptoma-
ta, ut illis ipsis uteretur ordinarius. Vesperti-
nis horis idem omnino status. Dolores magis fron-
tis regionem occupantes; omnes omnino motus con-
tinentis artus superiores dereliquerunt, ipsaque aqua
hilariorum animum pro se fecit. Pulsus nihilominus
frequentes, atque pleni, nimiam adhuc vasorum
sanguiferorum agilitatem palam faciunt, qua nisi
cras aliam induerent indolem, novam sanguinis
detrahendi indicationem exhibere posseat.

Die X. Martii mensis, Puella vidua heri meridiem
versas pulveres ex cremore tartaro & nitro sumptis-
rat, cum paulo post in nauseam, ipso mox vomitu
stipitatum incidere, sub quo humorem copiosorem,
aeruginosum, biliosum eiecerat. Qualis quidem vo-
mitus in cerebri affectionibus exitum sepius infasti-
simum profugire solet, at cum puella nunc omni-
no bene se habet, procul dubio ob nimiam sensibili-
tatem pulveres ex nitro perferre non potuit, qui
ob nauseam exordium modo ipsam vomitum cie-
bant. Capitis dolores necdum omnino separant,
pulsus adhuc frequentiores ultra 110, qualitate
irregularis, inaequales, pleniusculi, molles; alvus
sine ductione non deponitur. Ne nova denovo sal-

quinis caput versus congestio exoriatur, atque uti do-
lores capitis adhucdum persistentes lenixentur, utru-
que ad caput hircudines, duas scilicet ad tempora
duas utruque retro aures applicandas ordinavi-
mus. Pulverem loco sequens ad alvinam hardi-
tatem excitandam medicamentum prescripsimus,
(pulveres enim vomituum puellae excitaverant)

Recipe pulprae tamarindorum
C Mannae calabrinæ, figularum
unciae unae

ebulliant cum aquae fontanae quantitate
sufficiente per nonnulla horae momenta,
colatura refrigerata librae unius
detur. Signetur.

Omni bihorio vasculum servas.

Vespertinis horis eadem satis bona valetudine gaude-
bat puella, cui jam vultus hilares magis magisque
induenti, placidus rediit eorum. Quibusdam mino-
ris momenti capitis doloribus exceptis, nec de alijs
illis nec de minimis quidem symptomatibus con-
questa est.

die VII. Martii mensis, quinta morbi, quellam matuti-
nis horis eodem fere statu ac hesternis die reperimus,
noctem quietam habuit, nec illis motibus convul-
sivis exagitata, at totius adhuc capitis dolores
acciderunt, quamquam inminuto gradu puellam

10

vexaverant, rubicundae faciei hilariorique ad spectum
viridius oculosque splendor acceperat animumque
vix turbatum exhibere videtur. Pulsus frequentior,
durior etiam, paucis intermissis pulsuum, nimiam
variorum sanguiferorum agilitatem patefacit, quam
autem febris nomine nuncupandam esse neque affir-
mare neque refellere in animo est. At tamen plures
pro sola vasculosi systematis aucta agilitate & ta-
ctis magni momenti causae militare videntur; o-
mnino enim puella frigoris calorisque accensionibus
furore signatis facit, omnino fere fitis deest, neque
citis temperies aucta, nulla vespere versus exas-
cerbatio, pulsus uno alterove die sive mane sive
vespere versus totidem fere semper micant, ultra
scilicet 110 in minuta hora; heri matutino tempore
paucis pulsuum intermissis occurrebat, hodie eadem
hora matutina eadem etsi multo frequentior inter-
missis; ad vespere nondum pulsuum intermissio-
nem observare contigit; horis enim vespertinis plura
que regularior est, etsi plerumque plenior. Pulsu-
um frequentiam atque intermissio forsitan ex sangui-
nis locali quodam impedimento derivandae esse, ve-
hementes enim capitis dolores persistentes forte huius-
modi impedimentum in ipso encephalo confirma-
reatur ac si forsitan omnis ista nimia pulsuum agi-
litas ex nimia nervosi systematis sensibilitate repe-
tenda esset; nam cum puella semper admodum taci-
turna ac quasi cogitativa adeo in igne silentium

servat, ut per totam fere diem cum nulla alia aegrotâ in
eodem cubiculo decubente loquatur, nimius fortasse
in se ipsam attendit ac viam scilicet excitat atque
irritat, cuius hinc sequelae in vasa sanguifera
deesse nequeunt. Ex ipsis postremo iuvantibus con-
cludere liceret, non veram febrem esse meramque po-
tius pulsuum iritationem; neque enim sanguinis
missio neque hiemines utriusque ad caput applicatae
pulsus retardarant, etiamsi motus ipsos convellen-
tes satis bene compercerent. - Alvus adhuc persisten-
ter obstipata ac non nisi ducta deponitur; lotium
flavescens, subflavescens nuberilis instructum;
mucus copiosus. Cum Remedia, quae ad alvinae
tarditatem excitandam praescripseram, hinc in-
dicationi nondum satisfacerent, hodie tartaro
tartarisato addito illi magis idonea eddidimus.

Recipe pulpaë tamarindorum
mannae calabrinæ singularium

unciarum unarum

ebulliant per nonnulla horae momenta,
colaturae refrigeratae libae unius

adde tartari tartarisati drachmas duas

Misce Detur Signetur

Capiat omni bixorio vasculum Quis.

Vesperinis horis puella eundem fere statum exhibuit
pulsus ad centes vicies micabant, hesternaque

11
qualitate gaudebant. Omnia alia symptomata eadem, Amica,
puellam visitans hilari excipit animo usque presentibus
loquacior evadit atque hilarior nec unquam coram eis con-
vellitur, quod autem uno alterove commilitonum appro-
pinqante & nunc passim occurrat, si sola autem sibi
metipsi derelinquitur, nec in motus membrorum convel-
lentes incidit, nec sponte colloquium cum alia aegra
in eodem cubiculo decumbente inicit.

Die XIIJ Martii. Puella noctem quietissimam peregit, & ma-
tutinis & vespertinis bene valebat, at nisi iterum interro-
gata, quaestionibus parcissima verborum respondit,
neque ipsa sponte sua unquam querulas profert, in lecto
decumbens silentium strictissimum observat, ac nisi cum
una alterave amica eam visitante colloquitur. Toterum
autem eius status melior est hesternis, pulsus heri adeo
intermittentes atque pleni, hodie immo vespeream versus re-
gulariores, minores atque circiter 88 in minuta hora,
capitis dolores vixdum aderant, neque fitis frequenter calor
corporis insignis, per totam enim morbi decursum cutis
temperie quam maxime naturali gaudebat. Motus
brachiorum convellentes omnino desunt, neque etiam
uno alterove commilitonam ad pulsus explorandos eam
aggrediente, uti solebat antea, in illos motus incidit,
jam saepius erecto corpore in lecto sedens nec un-
quam eis excruciatas. Facies colorem pluries de die
mutat, nunc enim pallescentem nunc magis rubicundam
induere colorem altera aegra narravit.

Die XIIIJ Martii mensis. Status puellae paulisper melior
ac hesternis die, capitis dolores omnino desunt, ipsaque
puella nihil accusat, at pulsus passim adhuc vixdum

gulares occurrunt nec non inaequalis; mox enim duriusculi
sunt & pleniores, mox molliores evadunt, at potius par-
siusculi; mox celeriores sunt, mox tardiores, mox au-
tem ipsa sua regularitate excellunt. Nisi puella haec
exceptis optima gauderet valetudine, ex hacce jam
pulsuum inaequalitate fossitum ad morosum morbi gra-
vitatem concludere liceret, quam illi revera exhibent.
At res omnino aliter se habent & pulsus illi irregu-
lares huiusmodi explicandi sunt: est jam observa-
tio haud ita recens, quod pulsus, qui menstruum flu-
xus primo erumpentes praecedere solet, constanter sibi
proprius sit, ita ut & ipse ab auctoribus pulsus uteri-
nus cognominetur; Sietenius enim in commentariis dicit:
pulsus ille plerumque est magis elevatus & expansus,
quam antea, simul inaequalis & dicrotus, licet illud
dicrotum nec adeo frequenter, nec adeo distincte peri-
piatur, quod quidem & in nostra agra haud adeo sentile
erat. Nec non afferet ipse, illum pulsuum facilius peri-
pi, dum prima instant menstrua. Quae quidem in
puella, de cuius pulsibus loquimur, eo magis ita se habe-
re possunt, cum omnem eius aegritudinem ex perverso
menstruorum fluxu repetiverimus, quorum autem aut
cerebelli aut medullae oblongatae turbationes intime
cohaerere videntur, eorumque functiones laesas per
magnam in systema vasorum viam habendas esse
nullius argumenti egere persuasum habemus. Atque
in hac agra tanta sentili ipsam aegritudinem cum
quadam uteri affectione consociatam esse, non ita faci-
le refutandum est; sunt enim certe signa maioris

procul dubio momenti, quae talem hystericae affectionem patefa-
 cerent; insignissima huc praecipuis spectaret sensibilia, quae
 data occasionali causa excitante, subito puellae motus illos
 brachiorum convulsivos provocat - hinc pulsus ille ateri-
 nus dictus, qui nunquam febris Symptoma (reliquis si-
 cicut signis eius deficientibus) esse potuit - hinc & alvi-
 na tarditas, hystericis affectionibus intime consociata.
 Sicuti & faciei color adeo mutabilis, ut nunc pallens,
 nunc potius rubescat, nec non peculiaris quidam odor
 foetens, quem puella saepius praesentabat, huc spectarent;
 esse autem odor foetens forsitan ex halitibus sanguinis,
 menstruorum fluxu impedito retenti, explicandas esse; ha-
 litibus enim isti menstruorum sanguinis corpore remanen-
 tes non possunt non alia via excerni, cui praecipue ante
 transpiratio ansae praebere possent. Totus deinde puellae
 cum aliis sequioris sexus versandi modus magnaque
 excitabilitas, altero sexu appropinquante hisce adnume-
 randa esse. Quae omnia si rite perpenderit, in puella
 sensibili jam puberi, ipsa sub evolutionis periodo, primo
 menstruorum fluxu non rite praecedente, hystericam af-
 fectionem neque raro stipitatum convulsionibus, producere
 poterunt, potissimum cum sese semper cogitantibus;
 taciturnam, immo antea melancholicam exhiberet.
 Ipsi capitis dolores modo puellam vexantes modo om-
 nino evanescerentes quoque illis signis adnumerandi sunt,
 atque uti jam antea monuimus cerebelli aut ipsius me-
 dulla oblongatae cujus atero adeo antrorsum nexu gau-
 dentium affectionem patefacerent.

Die XIV Martii mensis puella, quinquagesima nocte peracta,

jam in lecto sedens de nihilo conqueritur, nisi de magna
virium debilitate, quae si in cubiculo nimis longius de-
ambulet eam invadit, faciem hodie pallidam potius
quam rubercentem exhibet, qua scilicet in lecto decubans
gaudere solet; motus attamen illi brachiorum non omni-
no abesse ex altera aegra, cubiculi foras, compertum
habeo; alvus semper tarda ac non nisi dura deponitur.
Quae si omnia signa ad tertianam vocas, unica etiam
alvina ista tarditas ad puellam curandam indicatio est.
aliae enim symptomata hanc bonae indolis sunt, ut in
aegritudine hanc subito hanc vehementer incipiente, hanc
meliora esse nequeunt; accessiones enim fere omnes chore-
ae omnino desunt. Uti igitur alvus fortioribus reme-
diis excitaretur electuariam lenitivam ordinavius,
cuius duo cochleariarum omni bichorio caperet.
Pulsus molles, fere debiles, nunc omnino aequales, om-
nino non accelerati. Sitis non insignis. Spiratio illata.
Lotium fascium, sedimento instructum.

Die XV Martii mensis: Noctem quietissimam habuit;
alvus hodie ad vesperam deposita & quidem sine ductio-
ne, sumpto scilicet electuario lenitivo. Lotium antelucanum
fascium, nabeulas exhibens. Omnia cetera signa
morborum plene desunt. Puella jam domum redire su-
mopere exoptat; cum amicis sanguineisque eam visi-
tantibus sat loquax, cum aliis attamen sequioris se-
cus aegrotis parum ac nisi interrogata colloquitur;
Faciturnus atque cogitabundus animi status melanco-
licum emularem videtur; ipsa puella de nihilo nequ-

13

nunc neque unquam antea sponte sua conqueritur, atque
frigidissimam silentium adhaerens servare pergit; nihil
neque appetit neque quae porrigantur recusat; Puella
nunc lecturas relinquens parum deambulat, quocirca
totus eius aspectus pallidior evasit; obscuriores cir-
culi oculos circumdantes magis manifestantur ocu-
lique profunde in orbita absconditi tardius hinc
illinc volentes aliorum aspectum evitare videntur.
Sulfas molliores ac vix iusto celeriores. Puella ipsa
sanitati omnino restituta esse habet ac nihil arden-
tius quam domum adire exoptat. Quod quidem desiderium
puellae recusare non nostram est; fortasse etiam
eius animi status si ad amicas consanguineoque redux,
domesticas res adgrederetur, melior evaderet. Et cum om-
nes motus convulsi omnino desunt, eam nunc tempo-
ris curatae declarare eamque sanitati restituta esse,
attamen non pro certo vindicare in animo est, eam
etiam in tempus futurum omnibus choreae accessio-
nibus vacaturam esse; quocirca puellam, nunc qui-
dem sanatae, perfectae vero sanitati necdum resti-
tuta esse nequaquam gloriaremur. Adeat igitur puel-
la domum suam, quam adeo ardet, uti attamen alvi-
na praesertim tarditas ad normam reducat, electua
vio lenitivo adhuc domi atque iussumus, est enim
sempiternum indicium egestudinis necdum omnino abactae,
si nervi tractus intestinorum adeo segnes, adeo parum
excitabiles excitantibus remediis sese praebent, atque

nisi illa intestinorum functione rite recteque praecederet, nisi menstrua omnino ordinata essent puellaque ipsa hinc laiciorem quae libet ad spectatam indueret eam omnem omnino bonam valetudinem adeptam esse nequaquam affirmaremus. Quam vero puella ut mox eoque certius adipiscatur, ad eius vivendi modum respicere necesse est; puella, saepe fere sola sibi ipsis derelicta, adeo cogitabunda & taciturna evadit, nunc potius & amicorum & amicorum consortium quaerat necesse est, uti puberi virgini menstrua ordine temporeque dictis accedant, sanguinemque in corpore retentum, alioquin sane morbum causam excitantem amoveant; puella cogitationibus aut legendis libris eius attentionem nimis arcte tenentibus, non adeo frequenter atque continuo animum suum advertat, sed potius aërem vernalem in ipsis deambulationibus petat, ut libera eorum natura etiam puellam melancholicam ex se ipsa avellat, atque ab cogitationibus eius sempiternis animum potius ad varias illas nunciosissimisque oblectationes, quas natura ipsa suppeditat, contemplantas promoveat. Neque fugiat puella consortia, quibus ipse Apollo & Terpsichore praesident, mafices enim atque saltus reflexus in virgines, quibus menstrua imminencia non rite accedunt, admodum infinis est. Sorrhgantur dein puellae balnea nunc universalis nunc pediluvia, modo aquae purissimae, modo sale acrisora reddita; adeat & ipsa balnea naturalia carbonatam ferri exhibentia, adeat balneum Pyrum

14

tense, Spaense, Sihalbachense, Liebensteinense, adeat & bal-
nea tepida acidum carbonicum exhibentia, aquas Caro-
lineanas, Wisbadenses, Emsenses, Teplitzenses, nec non
balnea ipsa sulphurica, aquas Aquigranenses atque Be-
denses apud Viennam, quae puellae alvina adeo pesti-
naci tarditate laboranti plus minus salutaria esse
oportent. Ruri potius vitam agat quam in urbe, ruri,
quo aer semper purissimus puellam circumdat, atque
vaccarum lac sincerum ad hauriendum ei pluries de
die suppeditari potest. Si vero nihilominus menstrua
tardarent atque choreae accessiones denuo puellam vera-
rent, nova ex pede sanguinis misio indicatus, uti san-
guineum, excretioni destinatum, quae natura in corpore
retinet, ars educat eiusque nocivos effectus tollat.
Quae omnia si puella rite observaret, integrae mox sa-
nitati respiratum iri necesse est.

Epicrisis.

Observationes pathologicae.

Aegritudinem puberis puellae, cuius aetatem menstrua sub
ipsa evolutionis periodo admodum tardant, Choreae S. Viti
generi adnumeravimus, etiam si misae ipsae gestulationes
superiores duntaxat artus excruciant, etiam si aegri-

tudo ipsa duos tantummodo dies abhinc subito puellam invaferat.
Quocirca puellae aegritudo carioream choreae s. Viti formam artus
superiores duntaxat infestantea igitur, quae, quod rarissime oc-
currit, primis duobus scilicet diebus tam numerosis accipio-
nibus excellere, ita ut puella videlicet omnino ab illis de-
relinqueretur; tertia autem die accipiones & vi & frequentia
multo imminutae sentiri sentinque omnino non redierunt.
chorea nostra igitur omnem decursum in quatuor aut quinque
diebus acuti morbi ad instar absolvit, quod eo magis memo-
rante dignum esse videtur, quia huiusmodi choreae ad ra-
rissimas eius formas spectant. Est morbus plerumque ac-
catis nondum prorectae atque ut plerimum aegritudo virgi-
nam menstruis iam gaudentiis, quod quidem in nostra
etiam agra omnino ita se habuit, etiamtamen puella post
tantummodo menstrua fluere, tamen & eo ipso iam puellae
mensuratis adnumeranda est; sicuti nos choream ex
irregulari menstruorum fluxu originem traxisse persua-
sum habemus. Semel pluries observatum est, choream s. Viti
morbum diurnum sistere, nunquam aut rarissime noctu-
no tempore accedente, quod quidem & chorea in nostra
aegra observata, omnino confirmare possumus. Altera
dein observatio nostrae aegritudinis quasi desumpta illa est,
vehementiores atque numerosiores motus sinistram postpe-
num brachium exorari, quam quidem inter recen-
tiores etiam apud Fr. Hoffmannum invenies; cuius autem
in chorea sinistram praesertim lateris motibus & ipsis re-
mentionibus quam dextram exorari, nulla proorsus
causa, si rem propius examines, adepe videtur, quae.

sinistrum latus ad violentiores quascunque convulsiones adeo
 predisponeret; fortasse, si opinionem quaedam in medium
 proferre liceret causa ex ipsa hominum agendi consue-
 tudine derivanda esset. Hominum scilicet plurimum dex-
 tram latus, multo amplius exercent ac ipsam sinistram,
 dextrum brachium omnibus laboribus adtingi debet,
 sinistro plerumque minus exercitato derelicto, quibus
 sequi videretur, dextrum brachium potentius nocivis & ex-
 ternis & internis magis se opponere atque resistere
 posse ac ipsam sinistram, quod data occasione ob
 maiorem excitabilitatem atque insigniorum potentiarum
 nocivarum receptivitatem multo prius atque vehementer
 ab quocunque irritamento sive externo sive inter-
 no affici potest. Fortasse etiam ipsius cordis situs ad la-
 tus sinistram latus illud ipsam potius quam dextrum ad convul-
 siones vehementiores predisponeret; ex ipsa enim aorta spa-
 tium arteria subclavia sinistra brachium sinistram adit,
 cum plerumque dextra ex truncu anonymo originem
 trahit; sic omnes motus nervosi systematis praeternatura-
 lis prius atque vehementius ob ipsius cordis situs sinistram
 versus sinistram profertur brachium adiri videntur.

Observationes physiologicae

Quanti momenti cognitio consensus partium & ipsarum re-
 motarum in morbis nervosis dijudicandis esse, ex ipsius
 choreae s. Viti historia palam fit; in choreae causis occa-
 sionalibus exponendis omnem aegritudinem ex utero ipsi-
 us ob menstruosam fluxum retardatam reactione ad

cerebellum atque medullam oblongatam derivavimus, in ipsis antiquissimis in arte medica observationibus ententes, ipsius nimirum Hippocratis, qui omnes omnino sequioris saeculi morbos ex utero plus minus affecto diducit. In virginibus autem, sub ipsa evolutionis periodo, menstrua fluxu retardato, omniquocumque ordine destituta, imminente, eo magis ipsam uteri affectionem palam fieri atque ipsius consensu & remotissima organa affici posse ex nostra praesentium aegra patet, quae sub menstrua fluxu inordinato longum per temporis spatium de doloribus, nuchae occipitisque praesentium regionem tentibus conquesta est, qui forsitan, illa regione percussa, dum huiusmodi puella ceciderit, cerebellum, uteri affecti consensu excitatum ad statum vere inflammatorium perduxerit, nisi sanguis nifcus esset. Consensus igitur uteri cum cerebello medullaque oblongata ipsaque spinali maioris ponderis argumentum. Quae haec puellae aegritudine sibi acquisivit; atque cum brachia solummodo motibus illis contorquerentur, causam occasionalem excitantem in cerebellum, quod per medullam oblongatam pleurae brachiales excitasse necesse erat, posuimus.

Observationes femiologicae.

Pulsus inaequales atque irregulares, puellae mihi longum per tempus aenigma, quod nequaquam solvere potui, remanebat; propterea quod eius frequentiam insignemque plenitudinem non satis commode ad febrem revocare liceret.

16
cava omnia reliqua febris symptomata abessent, neque unquam
aucta cutis temperies, neque sitis insignis, neque frigas,
calore sudoreque signatum aderant. At paulo post
Sartorii commentarios evolvens in locum incidi, quo
ipse de pulsu omnino proprio in feminis, menstruum
fluxu inordinato vexatis alterius jam observatoris
opinionem confirmat, dicens, pulsus, qui menstruum
eruptionem praecedit, magis elevatus, expansus,
inaequalis est, quam ullus alius pulsus, in praesens, dum
peius instant menstrua. Nonne est ipsa observatio
quasi e nostra desumpta, cuius pulsus frequens,
plenus atque inaequalis, frequentia illa excepta, quae
diutius permaneret, omni quacunque die alii gaudebat
proprietas, praesertim autem intervensione, quae
ut plurimum matutinis horis occurrebat. Si igitur
& nostra observatio illi antiquiori maiorem fidem
conciliare videtur atque pulsum illum uterum, uti
appellatur, re vera existendi opinionem magis adhaerere
verisimilem redderet. Neque etiam ipsa ita absona
esse videtur, cum satis commode ex turbata uteri
affectione explicanda esset.

Observationes Therapeuticae.

Cum enim puellae aegritudinem, quae sub ipsa accessionis
prima die, satis magna vi atque intricati gradu
excelleret, ita ut ipso morbi accedente die motibus
convulsivis continuis, innumerofissimis puellam vexaret
una dantaxat sanguinis missione atque octo hinc.

vinibus applicatis omnino compescuimus, eo scilicet emi-
tentes, quod omnis ista nervosi systematis perturbatio
ex menstruis impeditis, quae haudquaquam rite pro-
sumere possent, originem traxisset. Quid ergo potius
indicatum fuisset, quam sanguinem, ex utero affecto
ad cerebellum congerentem, detrahere atque arte
efficere, quae natura perficere recusaverat? Quid
dein etiam magis pro vera aegritudinis causa exori-
tante, quam duce illustrissimus noster Professor accu-
tetiginus, loqui potuisset, quam quod sanguine
in ipso motus isti convulsivi ualido cessaverint atque
locali sanguinis detractione iterata omnino ter-
luerint? Quocirca ex nostra observatione sequitur,
Choraeam s. Viti gradu satis insigni excellentem ex
menstruorum fluxu exortam, sanguinis danta-
xat missione nos curasse, ita ut puella nunc tem-
poris omnino sanitati restituta videretur, alvina
solummodo tarditate excepta, quae autem in puelli-
la, ad melancholicam hystericae spectante non
ita raro occurrere persuasum habemus. Etiam si
alitem isti motus convulsivi nunc quidem cessaverint
ad perfectam nihilominus curam necesse est, illas
nec unquam redituros esse, sed nova praesertim men-
struorum accessione, quae in ipso fluxu turbata facil-
lime denuo Choraeam s. Viti provocare possent.

Alia denique superest observatio, quae argumentum illud con-
firmare videtur, artem nihil valere, si non ab ipsa
natura auxilium accipiat, quae medicamina effi-
caciā magis augeat atque effectum, quem haec suppe-
ditare nequeant, illa compleat. Sublatis scilicet in
nostra aegra choreae accessibus, abacta ipter
omni aegritudine, morbus ipse adhuc permanebat atque
inter alia continuam etiam alvinam tarditatem exhibe-
bat, ad quam excitandam nos modo pulpaem tama-
rindorum, cum manna, modo cremorem tartari caui-
nitro, modo ipsam electuarium lenitivum prescripsi-
mus. Et qualem ex omnibus istis remedijs satis herce-
leis pro puella, tam tenera, tamque sensibili, qualem
inquam, effectum vidimus? Vidimus, alvinam tar-
ditatem omnibus istis remedijs, quae eam tanta vi ex-
citare patuisserit, si nervis intestinosum organa illa ce-
ptivitas aderet, illorum efficaciam omnino sese op-
ponentem atque nec minimam reactionem manife-
stantem, ita ut alvus nisi ducta non deponeret.

Quocirca patet, intestinosum actionem in hac pu-
ella tam sensibili nihilominus tam exiguo excita-
bilitatis gradu gavisam fuisse, ut & fortissimijs
remedijs excitantibus non ad alvum deponendam
excitare potuerit, quod fortasse huiuscemodi explica-
re liceret; dum cerebellum atque superior medullae
spinalis pars illo potissimum irritamento consensuali

excitaretur, omnis nervosi systematis vis sensifera illi
congereretur atque systema sensibile ad magnum sensi-
litate fastigium attolleretur, dum systema ei opposi-
tum, systema autem potest reproductivum nervorum influ-
xu imminuto excellens, erga incitamenta via
aliquam receptivitate manifestaret.

Affectionis pectoris rheumaticae
hysterico morbo associatae
historia.

Ὁκόβα δ' ὕπ' ἀεγίης τίχεται,
τα δαίμωνιν ἴηται.
Hipp.

Gertruda Matufshewsky, mulier, 30 annorum, aeta-
tem infantilem nullis fere morbis vexatae ad pu-
bertatem usque peregit, qua primus menstruum
fluxus ei nonnullos circa pubis regionem dolo-
res excitavit; at postea omniquocunque mente
neque qualitatis neque quantitatis modum exce-
dens jacto semper tempore redit. Vigessimum
tertium annum aetatis suae agens matrimonium
inuit cum marito, qui uno anno elapso uxorem
filio adhuc vivente donavit; partus etiam na-
turalis saepe admodum difficilis per plures dies
vehementissimis parturientem doloribus excrucia-
vit; nimio lochiorum fluxu cessato mox ad
pristinam redit sanitatem & ad novam usque
conceptionem nulla fere aegritudine turbata est.
At vix per duos menses gravida animi pathema-

tibus' caegitata abortum edidit, cui posthac denovo bis ob-
noxia fuit, quorum quidem ultimum foetum ad septi-
mum usque mensem gesserat. Tum paulo post Fran-
co-Gallis Proficiae bellum inferentibus atque sub-
urbio paterna civitatis ab incendio in cineres
versio ipsius foeminae domus flammis correpta
est, ita ut ipsa ingenti percussa terrore mox
mente capta, uti refert, in statum maniam men-
tientem incidere, qui eam per longum temporis
spatium gravi tristitia prostravit; solitis quidem
laboribus domesticis perfrangens nec unquam
attamen passiva hilaritate gavisa est; quin
immo postea nocturno saepius tempore in deliria
nunc musitantia nunc atrocia ac furibunda in-
cideret, ita ut affinibus ipsis accurrentibus non-
nunquam vixdum quieti tradi posset. Paulo
post maritum amisit ac fasibus abdominalibus,
perseptum autem hemorrhoidibus vexata est.
Nimis deo animi pathematibus turbata, dome-
sticis offendiculis atque solitudinibus exor-
ciata inroreque ingenti afflicta dimidium
abhinc annum Vilnae adgressa est, uti filii
educationem curaret; in monasterio habitans
haudquaquam sibi omnibus animi affectibus
vacabat, quin etiam passiva nocturna inque
tundine in somniisque delirio saepius concomitante
correpta esset, ita ut noctu lectum nonnunquam

19
relinquens foras peteret atque nec alites ac ipsi con-
tubernaliibus redacta lectum adiret, graviores nunc
totius nunc dimidi folium modo capitis dolores nec
unquam foeminae plane derelinquere, ita ut inter-
dum ipsius mentis non omnino coupus atque ocu-
lorum caligine magnoque aurium tinnitu stipa-
tam vestiginem saepe saepius redeuntem semel
pluries perpeffa esset. Quatuor aentes abhinc de
maximis excrescentiis ani orificium circumdau-
tibus magnopere praevalentibus, alvina pestinacifi-
ma tarditate stipatis conquerens clinicum adit
institutum, quo illa excrescentiae mox forcipis
ope extirpata sunt. Quo autem viduum facto haemor-
rhagia pedissequa fuit, qua alvo saepissime ob-
stipata corrupta pluries redit. At paulo post
sanitate recuperata domum denuo petit, qua
autem quatuor vix proterlapsis hebdomadibus
magno refrigerio correpta in febrem verpam
versus exacerbantem incidit; sicca tussicula,
foeminae passim jam a longo tempore exagi-
tans, adhaec est atq; sensili agra plura in con-
mota excitavit. Febris ista procul dubio rheu-
matici originis quatuor circiter hebdomades
aderat, ita ut & nunc etiam si multo imminuta
necdum omnino evanesit; noctes quidem satis
quietas habet, at hinc inde subito exasperata,
capitis doloribus nunc vehementissimis nunc levi-
oribus turbata; quatuor abhinc circiter dies febri

denus accensa, frigus calore strigatum nec unquam
momentum feminam quieti tradit.

Status praesens

Femina facies nunc pallescens nunc rubescens an-
gorem, moeroribus, meticulositatem exprimit, histe-
riam morbi enarrans ipsa nonnunquam lacrymas
fundens ex nimia eius sensibilitate mortem jam
insidantem extimescens auxilium nostrum iterum
atque iterum obsecravit; querela atque prope
mis pectoris dolores spectant, ad costalem
scilicet mammae sinistrae partem costalem dolo-
res accusat plerumque pungentes nunc extor-
sum nunc introsum tendentes, qui tactu ac fi-
sinitus ducit profundas gravescant; fixam
sepe semper pectoris regionem occupantes descri-
tam ad latus dolens non concedunt aut sunt
supinum versus ad scapulae regionem migrant.
Tussis etsi exigua, tamen frequentissima jam longo
abhinc tempore incommodat, neque autem adeo conspi-
cua pectoris dolores ciet; spiratio neque quantitate
neque qualitate laesa, femina nusquam nec spuma
copiosiora nec sanguinem tincta eiecit. Febricula
non omnino desat, pulsus etsi molles, debiles, ta-
men paululum accelerati; calor corporis vixdum
autem, hinc inde frigore caloreque corrigitur
femina ac noctem versus pauper videt. de
ingente tunc capitis gravitate conquesta est, quae

20
nunc frontem occupant nunc in totius capitis dolores
transit neque oculorum dolores lucem nonnunquam
fugientiam neque aurium tinnitus detant. Sic
etiam viscerum abdominalium functiones non rite
procedunt appetitus ciborum perversus sapor mu-
cidus, amarus, lingua mucosa tenui albescente ob-
dusa, ructus odorem putidum ovorum menti-
entes, simulac flatus frequentissimi foeminae
saepius vexant, ad anum attamen ventrem nulli
aut profluvi duntaxat obveniunt dolores, uteri
decidentis sensum simulantes; alvus antea postina-
citer obstipata, faeces spissas sanguine tinctas
deposuit, nunc ab hesterna die dijectionibus
liquidis laborat; menstrua adhuc semper
regularia nunc teporis foemina imminuit, unum
annum abhinc saepius fluos albus aderat, qui
nunc omnino deest. Qua primum quidem exa-
mate; at foemina ista symptomata tanta
anxietate, tantis querelis protulit, ut ipsa eius
coenesthetis quam maxime lesa esse appareret.

Diagnos

Quae nunc ex stata praesente attuli symptomata ad duas
aegritudines, recentem scilicet ac inveteratam re-
ferenda sunt. Primam equidem affectionem
pectoris rheumatico-catarrahalem febilem nomi-
narem, eamque praesentem hinc confirmarem:
Pulsus parvus, celerior, etiamsi molles, fitis
iniquis, cutis temperies iusto auctior pro febricula

militaret, at lateris pectoris sinistri dolores, & decubi-
tu ad locum dolentem & inspiratione profundio-
re gravescentes, externa pectoris musculorum tra-
cta potius quam ipsam pleuram occupantes rheu-
maticam affectionem subinflammatoriam ficti-
tatis continua, capitis oculorumque dolores catar-
rhalem affectionem affirmarent. Ipsam autem pleu-
ram inflammationis omnino non participem esse
contendere non audeam, propterea quod si spiritus
ducit femina pectoris dolores gravescentes per-
hibet eosque in ipso pectore sentit. Respectum au-
tem pleuritidem nequaquam adesse ex eo jam
patet, quod nec aestus intestinus nec pulsus duri
nec valde celeres, neque spirituum summa diffi-
cultas, neque etiam insignes pectoris dolores ob-
serventur, quocirca multo minor adhuc error
exoritur est cui ^{per}pneumonia ipsa, qua om-
nia haec symptomata suum fastidium atten-
gant necesse est. At multo facilius ista loca-
lis pectoris affectio rheumatica ab uno alterove
medico neuralgia thoracis, ^{hysterica} intercostalis (nunc
pari potest, de hysterico scilicet morbo uti mox
fusius afferam, quam plurima adunt signa; &
ista neuralgia intercostalium musculorum aut
potius nervorum tandem sibi certe sedem vindic-
cat, neque febris ipsius signa adeo urgent ut
eam nulla deus abesse ex dubitationis aliam

21

positum sit; nam & capitis gravitas & animi inqui-
etudo atque anxietas aequae ac typhicalae, pulsus
justo paulisper celeriores, corporis temperies ad-
aucta etiam hysterici morbi esse possunt, at cum
dolores sacrae atque ductis spiritibus gravescent,
eorum rheumaticus origo haudquaquam latere
potest, quibus etiam ipsorum per triduum duratio
una cum febre a refrigerio caussa adnumeranda
essent. — Alteram denique aegritudinem, qua foemi-
na per plures jam annos laborat, hysteriam
cognominaremus; ingens enim illa innumeratissima-
rum querelarum caterva, quibus agra omnemquam
atque corporis partem dolentem accusat atque
iniquis foemina sensibilitas coequesthesi vitatae
praesferre videtur; sicuti nimia in se attentio
atque circa ipsius modum hallucinationes, ita
ut se plica per dimidium annum laborantem haberet,
etiamsi nihil nisi mera crinium intricatio fuerit,
nec non sese jam moribundam habeat atque immi-
nentem mortem jam praese videat; nimia inuo-
levissimis offendiculis excitabilitas, capitis dolo-
res nunc hemi-craniam hystericae nunc vestigi-
um ipsam mentientes atque insignis animi in-
quietudo & anxietas jamjam sufficerent, ut opiati-
oni suffulcorum adderemus; at superant jam alia
hysterici morbum concomitantia signa, utpote
digestio depravata, fitis hactenus valida, ructus
gravi odoris atque flatibus, alvina pertinacissima
obstructio, haemorrhoides, nunc fluentes, nunc

puerientes solummodo dolores excitantes nec non ipse
fluor albus, nonnunquam foeminam magno pere-
verans. Neque ex historia morbi hic omittendis
esse abortus ter gravidam adorientes, quae etiam
nimiam eius sensibilitatem patefacerent; statim
enim exoriebantur, ubi foemina utero gerens in-
cuncta subito exagitata erat, quidquid procul
dubio pro insigni uteri irritabilitate, ex qua
hysteria originem trahat necesse est, militare
posset.

Aetiologia

Sicuti ex nimia vasorum sanguiferorum irritatione
febris inflammatoria oritur, sic etiam ex nimia
nervosi systematis sensibilitate coenesthesis vitia
ea exoritur necesse est; dolores illi finissima pe-
toris regionem ferentes ex quadam locali vasa-
rum (sanguiferorum) capillarium aut musculosum
intercostalium aut etiam ipsius pleurae irritatione,
qua sanguis in illis congeritur, repetendi sunt,
hypertencus autem morbus causam sibi proximam
in nimia totius systematis agilitate, in vi ipsa
sensitiva nimis aducta vindicat, cuius mox
ex sympathia universali, varia ista variegata
indolis symptomata coenestheseos vitata seque-
la esse oportet. Causas quod deim affinet occa-
sionales iam ob maiorem sensibilitatem foemi-
na rheumaticis affectionibus praedisposita
forti ipsa refrigerium excitantem agrosi cau-
sam occasionalem. Saepe enim nocte, sudore
oblecta delirans e lecto exsiliens nudis pedibus

foras petūt, e quibus iracundia atque offendiçulis exortatur
fœminæ mox febris rheumatica exoranda erat.
Hystericus autem morbus ei jam per plures annos
adest, cui quidem nimia eius sensibilitate prædispo-
nitus, sicuti ille ipse ex quacunque causa sensibilem
fœminam afficiente, ex multis præsestia animi
pathematibus incoreque profundo non potuit non
exoriri.

Prognosis.

Utroque morbo hæc diægnosim tantopere urgente bona
prospæcia formare liceret; pectoris enim affectus le-
nissimus est atque nisi in hysterica fœmina vixdum
querelatum dignum videretur; quocirca procul dubio
resolutio expectanda erit. Hysteria quod attinet pro-
gnosis neque ea infausta est; propterea quod etiam
si mulier se morti quam proximam censeat, tamen
nec magni operis pretium erit, eam ex huiusce-
modi ortu faucibus eripere.

Indicatio.

Quoniam hysterici morbi signa non adeo urgent, hæc
solummodo affectio pectoris rheumatico-catasthalis
respicienda venit; uti igitur pectoris dolores, de
quibus præsestia conquestus fœmina, mitigentur,
remedia solventia, ad localem sanguinis conge-
stionem dissipandam eligenda sunt, atque uti tussis
leniatur & cutis transpiratio, refrigerio suscepto for-
sitam impedita, restituatur, lenia remedia diaphoretica
indicantur.

Indicata

Alteri nimirum indicationi satisfacit sequens un-
guentum:

Heripe unguenta althaeae unciam dimidiam
cauphorae casae semipulum dimidiam
Misie. Fiat unguentum. Adter. Signetur

Ut aliquoties de die ad natis magnitudine loco do-
lenti illineatur.

Altera dein indicatio jam mero infuso specierum
pectoralium impletur. Victus animalis potius sit
quam vegetabilis, quoniam agra satis exhausta
esse videtur.

Die XIII. Martii mensis altera introitus die. Dolores
pectoris multo leniores, nec adeo graves sunt, si teli-
geris locum dolentem aut si foemina spiritus profun-
dos ducit, ad multum diem urque dormiit, quocir-
ca etiam noctem non continuo toruno peregit, pa-
rumper indavit, urina limpidam, aquosam, spasmodicam,
fingit modo, modo calor adert, pulsus elatior
ac heri, ad octoginta octo in minuta hora; gra-
vitate nunc ad frontis regionem accusat; do-
lores pectoris locum linquentes jam ad dextrum
latus migrabant. Sitis excellit. Calor normalis.
Alvus deposita, spissa, heri alvi profluvium
adert, hodie nimis fec magna alvi obstructio. —
Indicatione eadem eadem indicata, uti nihilominus
satis leniretur atq; status febrilis parumper magis
conpesceretur, sequens composuimus remedium:

27

Recipe radicis althaeae drachmas duas
coque cum aqua fontana sufficiente
quantitate per quadrantes hora
partem. Colaturae librae unius
adde nitri praeparati drachmam unam
symplicis althaeae unciam unam
Misce. deco. liquetur.

Omni biborio vasculum semis.

Die XIII. Martii mensis. Noctem quietissimam habuit;
pectoris dolores hodie multo imminuti, magis ex-
tremum a femina percipiuntur; nonnunquam
etiam ad dextrum pectoris latus migrantes aegrae
& hic incommoda cient, neque autem omnino adeo
magni momenti esse videntur in perpendenda fe-
minae aegritudine; haudquaquam enim gravescunt
si spiritus ducit femina, aut si locus dolens tangi-
tur; meri rheumatici aut fibrilium omnino hysterici
origines esse videntur. Nam omnia reliqua, de qui-
bus nunc conqueritur femina symptomata hyste-
ricae indolis sunt, capitis scilicet, ut ipsius foemi-
nae verbis utar, gravitas atque vastitas eam infir-
mi inquietudine turbant; interdum hinc inde dicitur,
at fitis haud amplius ita frequens ac valida, uti
heri fuit, siccitas fere jam cessare videtur; nunc
praesertim de ciborum inappetentia ipsaque fastidio
conqueritur. Alvus tarda, per totam fere diem

non deposita. Ceteram foemina aliquam si excipias debilitatem satis bona valetudine gaudet; atque hysterico flatu, ex quo insignis eius inquietudo derivanda est, absente, omnino bene valeret.

Die XIV. Martii mensis. Dolores circa pectoris regionem, de quibus praesertim medicum auxilium sibi caperiverat, nunc omnino desunt atque spiratio omnino libera est; & ipsius capitis dolores videtur a foemina percipiuntur aut eam nonnunquam tantummodo vexant; nunc multo magis hystericus morbus palam fit; inquietudine scilicet capius vexata foemina nunc tristis erudit atque de imminente morte cogitare incipit; nunc autem hilarem animum induens optime valere auctumat atque de nihilo nisi de alvina tarditate conquecitur. Abacta igitur acuta illa affectione pectoris rheumatica hystericus morbus nunc manifestior remedia sibi nervina exposcit viribus exhausta foemina simul nimia excellens sensibilitas nunc praesertim alvi obstructione jam inde a sexta die laborat, quae circa ei pilulae ex radice thei satis bene conducerent, et quoniam & eius digestio labefactatur; atque ad intestinorum actionem optime quadrat; uti autem foeminae sensibilitas nimia tollatur, atque vis sentifera ad aucta limitibus conscribatur, castaneum addatur hac quidem sub formula:

Recipe pulveris radice thei drachmas duas
castorei rostrici scrupulum dimidium
syrupi thei quantum sufficit ut fiant
pilulae granorum trium; conspergantur pulvere
lycopodii. Dister. Signentur.
Ter die pilulae quatuor exhibeantur.

24

Lotium spasmodicum, uti in hysteriis accensionibus esse solet;
pulsus regulares, feces naturales, molles, paulisper debiles.
Vesperam versus dolores capitis exceptis nec ullae gra-
viores querelae. Foemina nimis avide prandium assu-
serat sibi que indigestionem curat, quocirca ipsa
merum junculum avenaceum comedere pro coena sibi
cepit. Alvus pilulis suavis deposita, faeces san-
guine tinctae magno nisu dejectae. Lotium limpidum.

Die XV. Martii mensis. Status fere hystericus; dolores pe-
ctores nequaquam redierunt, foemina sat bene dormi-
vit, capitis dolores exceptis, qui eam praesens adhuc
dum vexant; ciborum appetitus depravatus ob he-
sternam indigestionem; ceterum nec ulla signa febrili-
ta; foemina attamen nimis querula res accusat, quas
si hysterica non esset, nequaquam accusaret; status
igitur hystericus nunc magis magisque evolutus atque
foemina domum jam adire exoptat, quoniam habi-
taculum in clinico eius non amplius aridet. Alvus
sponte deposita. Lotium limpidum, pallidum. -
Eadem indicatione, eadem remedia.

Die XVI. Martii mensis. Optima nimirum valetudine
foemina gaudet; functiones rite recteque procedunt,
aspectus hilarior, subcandior, at animus foemi-
nae magnopere mutabilis; heri enim jam domum
adire exoptavit, hodie attamen data ei occasione
adhuc ut remanere liceret, iterum atque iterum
petit, nunc tristis lacrymas fundit, nunc hila-
rior evadit atque subridet. Querelae fere seaper
eadem, nunc de corporis gravitate, nunc de tormi-
nibus, nunc de nocturna inquietudine, nunc de

reducentibus pectoris doloribus, quae omnia minus plus fictae esse videntur, quoniam foemina longius adhuc in clinico remanere vult. Alvus hodie deposita, faeces ascandibus vermicularibus stipatas. Reliqua autem omnia in optimo statu; pulsus exemplae bonae valetudinis sistere possent; adeo molles, tardiores, pleniusculi, ita ut ex iis nequaquam ad tantas querelas concludere liceret. Eisdem utitur remediis.

Die VII Martii mensis, quinta die introitus, foemina quae intelligens, omnes eius querelas fictas potius quam re vera adesse, clinicum hodie derelinquere in animo est, quia nunc tempus illud otiosum ei nequaquam arridet neque ei magnopere convenit; solitis enim laboribus domesticis denuo perfungens statum hystericum quae maxime in melius commutare possit, quibus si amplius animadvertat, nimia in se attentio sentiri sentinque evanescere necesse est.

Epicrisis.

Observationes pathologicae

Nos aegritudinem foeminae affectionem pectoris rheumatico-cathorhalem, morbo hysterico associatam definivimus atque signa, quae ad opinionem nostram suppleendam, primum examen patefecit, re vera huiusmodi erant, ut nequaquam aliam aegritudinem admittere potuissemus. At vix unus alterve dies nos cum foeminae istius hystericae valetudine magis familiares reddiderat, cum mox intelligerimus, eam

25
ob prevalentem hystericum morbum adeo querulam esse
ut ab minimis rebus graui maxime afficeretur atque
excitaretur, vitata nimirum coenesthesia ei falsas de
valetudine opiniones protulit ipsaque nimia eius
sensibilitate permota mitioribus quibuscunque affectio-
nibus quam vehementissime corrigebatur. Ad ipsius
introitus diem foemina potissimum dolores ad sinis-
tram pectoris regionem accusavit, quas nos rheu-
matici originis esse in diagnosi sat luculenter sta-
bilivimus. At nunc omni isto morbo abacto eos
potius rheumaticum seu dictum hystericum palam
ferre contendere in animo esset, qui etiam si rheuma-
tismi nomine gaudet, nequaquam ad veras rheumati-
cas affectiones, at potius ad hystericum morbum
referendus est. Constat enim, hystericas foeminas,
quibus potissimum coenesthesia vitata est, continuis
fere doloribus, modo caput, modo pectus, modo ipsos
artus pervagantibus obnoxias esse; qui si caput ad
qualemcunque eius partem inserant, nunc ovi, nunc
clavi, nunc hemicraniae sub nomine veniunt, aliam
autem corporis partem tenentes rheumaticum hyste-
ricam sistunt, cuius quidem forma, pectoris impri-
mis regionem occupans, pleurodyne hysterica nan-
cupatur. Quam quidem affectionem hystericae in ista
foemina hinc temporis locum obtinuisse autumare
eo magis persuasum habereum, cum neque cutis
temperies vix normam excedens, neque dolores, vix-
tum spiritibus ductis gravescentes neque, ut verbo
dicam, febris quaedam manifestior tam evidenter
pro statu quodam inflammatorio loquerentur, ita

ut nos ipsi jam inde a primo examine istum morbum
lenissimum atque vix cura dignam contemplanti
simus. signum quoddam subtilius, quod eo magis
pro affectione hysterica loqueretur, ex eo, si liceret,
adducere, quod omnes isti dolores pleuritici, vix
dum frictione unguenti albaceae cum camphora in-
stituta cessaverint, quod hinc inde ab auctoribus sig-
num hysterici rheumatismi characteristicum a festis
cuius scilicet dolores lenissima cuiusvis rei frictione
leniuntur, immo mox omnino evanescunt.

Ex omni agendi modo aegrae nostrae hystericae no-
bis serius patere videbatur, foeminae historiae morbi
nimis vividis coloribus ornatae retulisse, quocirca
potius dubitarem, quin unquam mania, uti retula-
rat, detenta atque unquam nocturno tempore furoris
insultibus excruciatam fuisset; cuius quidem maniae
accessio in tempus incidere, quo gravida fuit, quocirca
fortitan omnes istae accessiones mentis alienationem
emulantes potius ad hysteriae ipsae referendae
essent, uti et furor ^{istae} nocturnus eodem modo fortitan
ex eadem hysterica dispositione explicare liceret.
Neminem enim latet, hystericae foeminae saepe saepius no-
cturno praesertim tempore continua artuum inquietu-
dine vexari, quae hinc inde in spasmos hystericos
transire ipsamque epilepsiam mentiri potest. Sic
etiam foemina ob eius falsam opinionem de ipsius aegri-
tudine semetipsam plica laborare imaginaverat, quae
uti jam antea monuimus, nihil nisi mera intricatio
criniam fuerat.

Observationes semilogicae.

26
fitis non semper febrem indicare, hystericae affectiones
docent; & ipsa nostra aegra valida fiti vexata in dia-
gnosi eite instituta nos primum fefellit; dolores
enim illi rheumatici jam dudum evanuerant, pulsus
tardiores omnino naturales erant, at fitis adhuc persiste-
bat; foemina praesertim aciduli potus cuiusdam deside-
rium palam fecit neque fitis alio quovis potu abigere
potuit, quod nimirum est signum hystericae caracte-
rificum. Haemorrhoides & in nostra aegra ad hyste-
riam alendam summopere contribuere, ex omni
historia morbi patere videtur; sunt enim foese seu
per haemorrhoides aut hystericae aut hypochondriacae
signum, quod quam maxime ad affectionem venae
portarum systematis spectat, quocirca illud etiam
in ista foemina labefactatum fuisse concludere in
animo est. Nam memoratu dignum videtur, fo-
eminam praesertim alvo colliquescente summam virium
gastriam sensit, quod & pridie eius diei ei con-
tingerat, cum clinicam institutum petisset. Alia deni-
que signa hystericae specifica nequaquam & in nostra
aegra deerant; etiamsi scilicet tertiae curae die sese
multo melius exhibuerit, tamen tantam morbis
formidinem praese talit, ut vix ab istis cogitationibus
ad alias non huc spectantes transferri posset. sicuti
neque
& entis temperiei maxima mutatio, ita ut nunc ca-
loreus, nunc frigus praesferret, neque & ipsa insignis
hystericae quoad consilia mutabilitas omnino deerat,
nunc enim foemina jam exire voluit, omnibus autem

ad abeundum paratis denuo remanere resolvit ac quere
las nullius momenti tanta anxietate protulit.

Observationes Therapeuticae

Omniem istam adeo celeram curationem commutatis foe-
minae rebus, aliam posteriorioremque faciem induenti-
bus, quibus etiam hilarior animi status pedisequus
erat, adscribere nequaquam abhorreemus; nam aegri-
tudinem ipsam rheumaticam remedijs non adeo ex-
cellentibus debellavimus, cum illa jam sola frictione
post duas, tres horas omnino disparuerit, e quo eo
magis patet, non veram inflammationem, sed potius
illos hyperici rheumatismi fuisse dolores. Causa ipsius hyste-
ricae accessiones abacta, sublatis scilicet animi pathema-
tibus, mox quies animusque hilaris foeminae cedit,
omnesque hinc accessiones siluerunt atque si foemina
nunc magis laboribus indulgeret neque otio adeo va-
caeret, quo nimis in se attendit atque sibi metipsum
gritudinem illam proteiformem creat, mox ipsius
hysteriae accessiones rariiores evaderent, secundum
offatum illud antiquissimum: quae a nimio otio
gignuntur, haec labor curat.

27

Variolarum benignarum
historia.

stat sua cuique dies—
Virg.

Paulina Alinari, puella, 18 annos nata, sanis exorta parentibus, ullius fere morbi infantilis immemor nec ipsis variolis obnoxia fuit nec unquam vaccinae institutionem perpeſa eſt. Duos annos abhinc menſtrua prima experta eſt atque deinde ſolitis cuiuſcunq; menſis diebus & quoad quantitatem & quoad qualitatem modum ſervabant normalem. Die II. Martii menſis ſat magna laſcitudine correpta in vehementes capitis dolores incidit atque frigus, horrore sudoreque ſtipata hinc inde rediens febriculam in latebras ſubſepalae faciebat. Oculi lucem fugientes, at parum dolentes mox cum capitis doloribus connubium inierunt, neque etiam ciborum inappetentia nec ipſe vomitus levis aberant. Poſtmodum eius die ſigna horre febrilia magis magisque gravescebant ac poſt triduum reſpectu verius in facie rubente ſimul ac in manibus maculae circulares ruberrimae effloſcerunt, hinc altera die VII Martii menſis clinica petuit inſtitutum atque ſtatum ſequentem exhibuit:

ſtatus praesens: Puella corporis ſaturam mediam ipſamque ſanam pro ſeſeſt, totus faciei adipeſus, vividus oculorum ſplendor, genaeque rubentes una cum eius

attentione rerum circa se gerendarum, erecto corpore in lecto sedens gravem omnino abesse aegritudinem testari videntur, quae quidem & ipsae functiones omnes illae sae affirmabant; facili enim omnino libera quies de pectore libero sicuti abdomen molle & ipsa graviter tactae de omnes omnino dolores abesse patefaciebant. In facie attamen aeque ac in pectore atque superioribus partibus extremis hinc inde ruberrimas videre licebat maculas parvas, quae primum in facie, deinde ad pectus & postremum in manibus efflorescerent atque in facie omnium frequentissima nodulo duobusculo sub flavo, variaeque magnitudinis modo instructae modo destitutae erant. De capitis imprimis coloribus ciborumque inappetentia ipsa conquebatur quella, cui attamen neque epigastrii regionis neque lumborum dolores aderant. caput potissimum utrinque ab temporibus at minus hesternis die dolebat; faucium rubore vinctarum intrinsecentia doloribus vexavit quellam, cibos deglutientem; quae quidem faucium levis inflammationis exputulis ibi prorumpentibus originem traxerat. Sitis decrat. Sapor oris amarus, nauseosus. Alvus duca senel de die deposita. Tonicum subbrunneum, turbidiusculum, rubeculis instructis. Pulsus iusto parum frequentiores, molles atque regulares vasorum sanguiferorum actionem non adeo auctam palam fecerunt.

Diagnosis.

Quibus omnibus rite perpensis morbum istum acutum exanthematicum variolas simplices benignas

sistere sat aperte patet; maculae enim istae ruberrimae
 in facie praesertim nodulo illo flavesciente, humore lym-
 phatico repleto, subdura instructae signa variolarum
 omnino specifica exhibent, qua quidem & ipsa puella
 causam aegritudinis occasionalem afferens magis ad-
 huc confirmabat; uno enim sub lecto decubuit cum
 rosore variolis laborante ac cum hucusque nondum
 vaccinae insitionem admisisset eo ipso causa vario-
 larum praedisponens ei exorti necesse erat. At alia
 & maioris quidem momenti quaestio superest, utrum
 istae variolae genuinae sint an spuriae, quae va-
 ricellarum sub nomine veniunt. Etsi varicellarum
 forma, ipsis scilicet prosumptibus, illis haud adeo
 absimilis est, nullatenus attamen variolis confu-
 di possunt, cum maculae quae post febrem die,
 erumpentes, faciem primum, dein pectus atque
 postremum brachia inoaserint; varicellis autem jam
 secunda febriculae die quocunque ordine expecti-
 bus modo hinc modo illinc in qualibet corporis
 parte postremum fere semper ^{ad} faciem efflorescenti-
 bus, quae in varicellis minima, in variolis con-
 tra maxima pustularum copia obfidere solet; erup-
 tio varicellarum nonnullis interdum horis, uno saltem
 die omnino absolvitur; variolae autem duas, tres
 dies ad perfectam requirunt eruptionem; varicel-
 larum numerus fere semper minor est ac vario-
 larum; ipsam dein varicellae pustulam; ad suppu-
 rationem spectantem conicam magis, variolae autem

hemisphericam potius formam exhibere experientia
docet. Varicellae viennae eruptae illis novis adhuc
erumpentibus jam suppurare atque illis adhuc
suppurantibus ipsae jam exficcare incipiunt;
variolae contra stadiis & efflorescentiae & suppu-
rationis & exficcationis propriis omninoque a
se invicem disjunctis gaudent. Morbilli dein
alteram sibi variolarum affinitatem vindicant;
quorum scilicet maculae ruberrimae, circulares,
nec non nodulo variolarum ad instar praeditae
variolas in ipso stadio eruptionis interdum men-
tori possunt; at signa morbillosum concomitantia,
catarrhalia utpote symptomata, lacrymatio pra-
sertim per magna plus minus aliud exanthema
at variolas praefertunt, facta morbillosum erup-
tione febris cessare non solet, quae in benignis
variolis semper cessare oportet. - Ipsa deinde scar-
latina variolis confundi potest, ipsa potissimum
eruptionis die atque praesentia in nostra aegra,
quae de signo scarlatinae constantissimo, de feu-
cruum inflammatarum doloribus conquesta est,
at scarlatinae maculae maiores quasi unam cor-
poris rubedinem contiguam sistunt, unaque oc-
corum ictu per universam cutem prosuapunt;
quamobrem etiam ipsa scarlatina miliaris, quae
ob nodulos macularum media ornantes, vario-
las magis referre potest, ne tamen ob
signa, quae modo attulimus, eius specifica, adeo
facile cum illis confunderetur, ne quid de ipsa

29

derquamatione addam, quae uti signum tum mobiliorum
tum scarlatinae characteristicum variolis omnino deest,
quae autem eius loco suppuratione omnino propria gaudet.
— Rubellam demque quod attinet, neque & ea ita facile
cum variolis confundi potest, cum uno impetu per
totum corpus erumpens planas solummodo maculas
hinc inde confluentes trahit. Neque etiam facilis
error exoritur est cum peticalis ob macularum
formam omnino laevem neque cum bullis, quae febrim
plerumque nervosae adstrictae maioribus semper
partulis gaudent.

Prognosis.

In variolis, exanthemate utpote acuto, prognosim semper
anceps statuerenda est; attamen cum istae variolae
in corpore ceterum sano tam benignae atque sim-
plices omnino sint, omnibus functionibus vite pra-
eidentibus & febre ipsa tam exigua, decursu vario-
larum omnino regulari prognosim non possunt non
fausta esse; vidam enim puella quibusdam fan-
cium capitique doloribus exceptis nulla alia pra-
esertim symptomata morbosa.

Indicatio

Prima semper indicatio febrem eiusque varium ad
papularum eruptionem statim respicere oportet; at
nulla fere febre urgente nec ullis aliis symptomatibus

decursum variolarum turbantibus methodus exspectativa adhibenda est; variolae decursum iis proprium absolvant; si quaedam autem symptomata decursum regularem infestare tendunt aut revera infestant, tunc remedia aptissima ut symptomata ista graviora amoveantur in auxilium vocanda erunt.

Indicata

Ut nihilominus sitis parumper leniretur, dulcis emulsio amygdalina praescripta est atque nisi alvus tarda semetipsa deponeretur ducendam eam esse ordinavimus. In praeputis autem a refrigerio puella, quamquam in frigidiusculo potius quam in calido cubiculo degens, caveat neceps est. Victus tenuis, vegetabilis potius quam animalis; juscula rariis avenacea ei porrigantur. — Vespertinis horis puella sat bene se habuit, febris vix ulla aderat, pulsus est plenus tamen omnino normales. Sitis vix conspicua; alvus attamen semper tarda; hodie ducta est; lotium flavum, tuberculas exhibet. Nec ullis novis signis urgentibus nec ulla etiam alia indicatio.

Postridie eius diei, VIII hactenus, septima morbi die, tertia efflorescentiae, noduli pustulosi magni magnique humore lymphatico repleti elatiores maioreque virtute gaudentes pustulas circulares oris jam suberimas circumdatas referunt. Quietam puella noctem

30

tunc inde faucium dumtaxat capitisque doloribus tur-
bata, fauces enim ad palatum velumque pendulum pu-
stulas nonnullas efflorescentes exhibebant, quae illinc
prorumperentes, prurientes puellae dolores excitabant.
Manus minore macularum copia gaudentes, hinc inde
jam ipsas pustulas exiguas exhibebant; at in pedi-
bus necdum bene conspicuae ibique nunc eruptionis
maculis ipsis rubris supra cutim elatis involutis.
Vix ulla febris, quia jam tota pustularum rubeola-
rum eruptio in facie atque pectore facta est.
Alvus tarda mane ducta erat.

Die IX. Martii mensis, octava morbi die maior adhuc
pustularum sibi invicem approximantium copia efflo-
rerat; maximo quidem numero facies gaudebat ip-
siusque suppurationi magis propinquis; jam hinc inde
in facie pustulae humore lymphatico turbidioris insu-
ctae ad ipsarum superficiem foveolas exhibent; in
manibus pustulae elatiores ac hereterna die limpidi-
ore sero repletae minus adhaerent, turgescunt quam in
facie atque in pectore; in ipsis atamen pedibus ma-
culae vixdum nodulis gaudentes necdum pustulas
referant. Quibus jam omnibus patet, variolae
decursum morbi naturae omnino consuetaneum be-
nigna atque mitissima indole praesecece; nec
nullis enim ne minimis quidem symptomatibus
urgentibus nulla etiam remedia porrigenda; alvi-
na excepta tarditate dictione excitanda.
Vespertinis horis copiosiores pustulae magisque tur-

gescentes humore spissiore puriformi replentur atque
eo ipso magis distantiae inter se invicem angustioribus
interstitia limitibus coercent; profundiorum atque
maiores pustularum foveae sensim sensimque fundum
petere incipiunt. In manibus attamen humore flavio-
re repletas pustulae pelluciditate amiserunt atque fove-
olam praefere incipiunt. Pedum denique maculae
ex nodulis jam veras exhibent pustulas, hinc inde
humore lymphatico repletas, etiam in partibus ma-
culae solummodo ruberrimae vix dum nodulos exhi-
bentes conspiciere licet.

Die X Martii mensis, nona morbi, confinium eruptionis
inter & suppurationis stadium; pustulae ad faciem maxi-
me datae, vero pure repletas, globuli segmentum, va-
riolis genuinis specificum exhibent, neque attamen
proprie sudoris odor percipitur; fovea in circuitu ad-
aucta atque profunda magnarum media tenet pu-
stularum, quae oris ruberrimis tumidis circumdatae,
ipsa interstitium cutaneum inter singulas pustulas
extendit, ita ut tota fere facies paulisper intumescere
visa sit; ipsa pustularum lymphae merum
puris spissitudine excellens exhibet. Manus nunc
etiam vero pustularum pure gaudentes & ipsas oras
circa pustulas intumescens manifestant; frontis
& pedum pustulae magis magisque flavescens
humore lymphatico puriformi instruantur. Ceterum
vix ulla urgebant symptomata, faucium dolores
exceptis, neutiquam autem ex ipsarum inflammatione,

31

sed ex sola pustularum in illis efflorescentia derivandis,
qui potest mitigarentur jam heri decoctum malvae
collutorium prescripimus. Capitis dolores cum ipsis
oculosum, hinc inde lacrymantium consociabantur,
neque autem oculi unquam pustulis vexati erant,
unam alteramve si excipias, quae palpebras superi-
ores passim obsidet. Vesperam versus facie magis
magisque intumescere febris accensa est suppu-
ratoria, obstat enim jam tertium suppurationis scilicet
stadium, quocumque novus variolarum ciclus or-
ditur. Pustulae faciei maximo efflorescentiae fasti-
gio gaudentes jam ad suppurationem spectant; orae
ipsarum quae maxime tumidae singularium pustu-
larum infestitia magnopere extendunt atque toti
faciei turgescere insignem excitant, ita ut totum
eius volumen auctum totusque adspetus mutatus
videatur. Nullis ceterum symptomatibus urgentibus
nulla indicatio.

Die XI. Martii mensis, decima morbi pustulae circumstantia
multo maiorem exhibent, orae ipsarum summo opere
intumescens faciei volumen multo magis augebatur
magnamque ad faciem humorum turgescentiam
exhibent, hinc inde pustulae nimis extensae con-
fluant ipsoque pure purissimo gaudent; passim
jam in facie pustulae obscuriore puncto instructae
occurrunt, quo mox exsiccatio ordienda est. Sal-
tebrae profundo rubore tinctae & ipsae oedematosae
intumescens clauduntur, lucem fugientes bulbi la-

crimationem exigam exhibent. Facies utraque magne
saturato rubore circumfusa maximum mox tunc
centricae gradum praesefert; iam ad capitis partem
capillatam copiosiores pustulae pure repletae magis
aniciae, tuatur. Manuum pedumque pustulae nunc
eundem decursum absolvere student, quem modo de
faciei pustulis descripsimus. Neque mane neque ad
vesperam quadam symptomata urgebant febris
suppuratoria pulsus satis plenus, frequentior, ultra
centum sex in hora minuta exhibet; signis non
admodum insignis, alvus obstipata, lotium flavum
meum, nunc tuberculis nunc sedimento puriformi
praeditum; capitis fauciumque dolores persistunt,
odor variolarum specificus nondum adeo conspi-
cuis. Quella maiore vexata inquietudine hinc
illinc sese iacbat. Potus ei infusum florum thaliae
europaeae porrigitur.

Die XII. Martii mensis, undecima morbi, facies iam
aeque magne pustulis pure fusco sulphurei fere colo-
ris gaudet hinc inde confluentes pustulae maiores
circumfusa praesefert neque amplius ipsarum
orae cubicundae conspicuae, propterea quod omnia
inter singulas pustulas interstitia equali rubore
excellunt. Punctum quasundam pustularum mi-
grescens iam magis magisque augetur sicca
que, de oratione pustulae cuticulam sistit, qua
disrupta pus egressum est. In Facie, praesertim
ad frontem huiusmodi pustulae ad suppurationem

32

spectantes animadvertuntur; & nares & aures sensim
sensimque obstruuntur, neque puella bene audire neque
spiritus sat commode naribus ducere potest; in mem-
bra auditoris externo hinc inde pustulae conspicien-
tur, quae supra cutim prorumpentes interstitionum inter-
singulas pustulas intumescantiam praeseferunt. Oculi
clauduntur. Palpebrae rubescentes oedematoso-in-
merant; maculae conspicuae puriformis bulbam inter
& palpebras animadvertitur, at neque oculi neque
caput neque fauces amplius dolent. Odor pustularum
specificus parumper duntaxat percipitur. In manibus
atque pedibus pustulae palidiores quam maxime cla-
vae pure superiore flavescente implentur atque artus
ipsi & superiores & inferiores cuti intumescente rubore
deformantur. Sitis neutiquam urget. Alvus huius
ducta. Febris suppuratoria adhuc viget; pulsus
attamen viaduae certum vespeream versus, pleni-
tatem puellam inquietudo vexat. Lotium brun-
neum tubercula instructum.

Die XIII. Martii mensis, duodecima morbi; facies heri
erysipelatosae tumescens hodie iam aliam induit formam;
rubor ille erysipelatosus hanc insigni faciei tumescen-
tia stipatus, malum evanuit atque pallens faciei
color rediit; pustulae in facie minus tumescunt hinc
adhuc sulphureo quati pure repletae atque involuemes
illinc iam insigni crusta ad apicem ipsam instructae
sunt; punctum scilicet illud nigrescens pustularum
rete quae maxime longe lateque extendens crustam
fictam obscure flavescentem genuit, quae mox totam
occupans pustulam orone eius pus effocare adin-
gitur; cuiusmodi pustulas satis iam effocatas, ita

ut e fundo ipso albericentem jam squamularem exhibeant,
hinc inde duntaxat in ipsa facie occurrunt; aliae
adhuc pure repletae nigrescens vixdum punctum offerunt.
Nunc etiam tum in manibus tum immo in
pedibus, etiam hi minus conspicuae, pustulae spissae
re pure flavescente repletae occurrunt; atque & ipsae
prope confluant; ita ut magna, unica quasi,
irregularium sistant pustulae. Nullis de crivris cor-
poris partis doloribus puella conquiritur, melius e contra
quam heri sese valere affirmat, atque revera febris typi
paratona vesperam versus multo minor, ita ut vix
96 pulsus minuta hora exhiberet, pulsus attenuatus
elatiores, pleniusculi, quam maxime regulares. Sitis
vix conspicua. Cutis temperies vix aucta. Nosi pe-
lla conquesta est se ob aurium cubitum inhaerentem
non bene audire, quod quidem hodie omnino deest; sic
uti & nares non amplius obturatae sunt. Oculi
heri palpebris erysipelatoso-tumescensibus clausi, ho-
die bene aperiuntur neque lacrima fugiunt. Puella
non amplius tanta anxietate atque inquietudine
vexata noctem melius peregit atque interdum multo
amplius loquitur. Alvus hodie non deposita.
Lottum crannum, tuberculis satis conspicuis instructum.

Die XIV. Martii mensis, die tertia morbi, puella jam
multo hilariorum adpectum exhibet, omnis fere rubor
faciei erysipelatosus evanuit pallescentemque magis
colore induit; simulac rubore ipsa etiam tumescen-
tia immixta est. Pustulae in facie hinc crustas
minime siccas fuscas exhibent, illinc pure albido-
flavescente repletae oris humidis rubicundis destit-

33

tatae animadvertuntur. alterae omnino exsiccatae, alterae
adhuc mero pure gaudentes. Puella ceterum de omni-
lo conquiritur. Noctem, sibi solummodo eam ad bibe-
ndum papiam excitante, quietam habuit, horis ante-
lucanis magis prope sudavit, febris suppurativa jam
omnino exiit. Alvus attenuata adhuc tarda, quam
redam vespeream versus depositam dicendam esse or-
dinavius. Facies pustulis solummodo exsiccatas fascij
obtegitur, quae omninoque halore rubicundo ex-
perts faciem videri humidam copiosissime obsident,
aeque nix rarissime inter pustulas siccas, squama-
lis ad fundum ornatas, pustulam incolumem necdum in
crustam commutatam videre licet. Ad manus pustulae
summo suppurationis fastigio gaudent, quam maxime
elatae ingentes pustulae flavescerent hinc illinc sibi
in vicem approximantur atque confluent, quibus
tunc multo maior atque longior pustula evadit,
cuius orae vix rubescunt. In pedibus necdum adeo
elatae pustulae oris adhuc rubicundis humidis gau-
dent atque pure paleidiore spirescente implentur.

Die XV. Martii mensis Noctem quietissimam habuit
puella, neque ullis symptomatibus eam turbantibus con-
queritur. Pustularum in facie omnino exsiccatarum cru-
stae jam occidunt atque cicatricem rubicundam mar-
gine elevato insignitam exhibent, qua praesertim ad
genas quam maxime specificae occurrunt, reliquae
faciei pustulae omnino exsiccatae ad fundum squa-
mulas adhaerentes manus festantes ad decidendum quam
proxime spectant. Facies nullatenus in tumescens,
ad normalem fere adpectum redeat liberam puellae

animum palam facit. In manibus nunc pustulae jam ad
summum suppurationis gradum pervenientes ad crustas
formandas, ad ipsam scilicet exsiccationis periodum
spectant; hemisphaericae, elatissimae margaritarum ad
imbric hinc inde seriem claudentes manus simul ac
brachia exornant. In pedibus pustulae oris adhuc ca-
bicundis circumdatis magis magisque pure suppu-
rationis repleantur, atque jam & ipsae ad summum suppu-
rationis fastigium tendunt.

Die XXV. Martii mensis. Pustulae in facie omnino exsica-
tae earumque crustae fusciores, fundo squamulis
ornatae jam decidere incipiunt; colliculi, ab iis celi-
ti, rubicundiores atque parva elati animadvertuntur;
in manibus adhuc plures pustulae summo suppurationis
fastigio gaudent aliaeque inanes, vacuae atque col-
lapsae occurrunt, praesertim ad ipsam brachium; pus
a vasis lymphaticis cutem tenentibus absorptum est,
nam neque sponte descriptae neque ab ipsa puella dis-
sectae sunt, orae rubicundae omnino desunt. Eon-
tra in pedibus rubicundi pustularum halones adhuc
summo opere conspicui, nisi ruborem saturatum erysipe-
latodem excipias, in eodem mirisimili statu animadver-
tantur; vacuae pustulae ad crura, ad pedem ipsam
attamen opprimentes occurrunt. Status aegrae unice
salis optimus est, de nihilo enim neque de mini-
mis rebus conquiritur nulla multiplicis febris; pulsus
molles, tardiores, omnino regulares. Cotinum antetenua,
nunc turbidum, quasi gimentosum, pure repletum, illo
scilicet pure, quod ex pustulis vasa cutis lymphatica

absorperunt atque ad interitum corpus reducerunt, e quo
lotio ipso eliciebatur, lotium autem pomeridianum
fuscens, nubiculis ornatum; heri alvus sponte
deposita, ciborum appetitus bonus sicuti omnia
alia signa bonum omnino statum universalem praed-
dicant.

Die XVII Martii mensis. Jam in facie maxima crusta-
ram pars decidit, papulae solummodo nonnullae aridae
exsiccaetae pustulae occurrunt. Colliculi planiores
ad aequalem cutis superficiem spectant, vixdem ab
ipsa cute quoad elevationem distinguendi; rubor faciei
per se omnino evanuit, jam cicatrix manifestior eva-
dit. In manuum pustulis puris copia jam imminui-
tur; per plurimae ob pus absorptum vacuae animad-
vertuntur; minima nimirum pustularum copia re-
versus proletem pustulae quae maxime elatae ani-
madvertuntur, ad crura hinc inde vacuae ^{aut} nondum
suppurationis fastigio gaudentes. Lotium antelucanum
turbidum, a pure absorpto turbatum, pomeridia-
num vero fuscum, limpidum, omniquocunque sedi-
mento expers, nubiculis ornatum. Pulvis normales,
regulares, sine febris indicio. Alvus sponte depoti-
ta. Appetitus ciborum bonus.

Die XVIII Martii mensis, decima septima morbi, pu-
stularum crustae in facie magis magisque decidunt,
colliculi pallidiores atque minus rubercentes cuti fore
quoad ruborem equiparandi, vixdem supra cutem
elati. In manibus pustulae nunc flavo limpidissimo-
que pure repletae, nunc crustis duntaxat praeditae
sunt, hinc inde etiam vacuae animadvertuntur pustulae.

In pedibus pustulae adhuc vigentes albescente pure siccisque repletae sunt, papillae vacuae occurrunt. Lotium antelucanum turbidum, pusulentum, pomeridianum uti solet fuscum, limpidum, tuberculis hincum. Crunia alia in optimo quoque statu.

Die XIX Martii mensis, duodevigesima die, pustulae crassae in facie vix quaedam animadvertuntur, plurae jam deciderunt, colliculi minus rubescunt atque minus elati sunt; vix aliquis rubor faciei conspicuus; cicatrices nunc splendentes colliculi referunt; in manibus omnes pustulae suppurationis stadio gaudent, pleraeque attamen pustulae vacuae, pus a vasibus absorbentibus absorptum. In pedibus hinc inde quaedam jam summo suppurationis stadio gaudent, pleraeque attamen vacuae, praesertim in cruris parte anteriore; in genere ad crurum & femur, ad brachium & antibrachium, ad pectus & abdomen minimus pustularum numerus animadvertebatur, quae & illino potissimum pus a vasibus lymphaticis absorptum amiserunt. Reliqua in optimo quocunque statu versantur.

Die XX Martii mensis, undevigesima morbi, facies jam ab omnibus pustulis libera derelicta; cicatrices splendentes pallide rubent; in manibus omnes pustulae suppurationis stadium absoloverunt, hinc inde vacuae animadvertuntur, papillae exsiccatae occurrunt, cum squamula albescente ad fundum ornatae, nunc maiore nunc minore circritu gaudentes. In pedibus omnes crustis obtegentur pustulae, illis solummodo exceptis, quarum pus absorptum est.

35

quaeque tenui solummodo cuticula obducuntur. Lotium anti-
lucanum nunc potius limpidum est ac fuscum, encre-
mate instructum; pus enim pustularum haud amplius lo-
tio elicitur, procul drbio, propterea quod suppurationis
stadium nunc ubicunque desit. Reliqua tigna me-
lora esse nequeant.

Die XXI Martii mensis Facies omnibus crustis derelicta,
cicatrices usquequaque in facie, colliculi vixdum supra
cutim elati, animadvertuntur, parum rubescunt, pal-
lescunt magis ac heri, splendore proprio gaudentes, nas-
quam punctis instructae levissimae apparent. In ma-
nibus pustulae omnes exsicantur ipsarumque crustas
a se remorent; rubiore margine cinctae cum supra
malis abescentibus solvantur; crustae nunc maiores
sunt nunc minores evadant, rarius ad magnam
extensionem propagantes. In pedibus etiam omnes
pustulae exsiccatae aut vacuae tenui cuticula vestitae
apparent. Omnibus variolarum stadiis rite absolutis,
puella convalescens vigesima prima morbi die domum
potere exoptat.

Epicrisis.

Decursus variolarum, quae modo descripsimus,
in hunc regularitatis exemplum fuit, cui quidem
excellens morbi benignitas praesepa fuit, ita ut
jam a secunda eruptionis die bona praesagia
formare potuissemus. At ex minore pustularum
copia, hinc illinc duntaxat prorumpentium nec

usquam confluentium ad conspicuam ipsarum eminens
tiam concludere par erat; est enim observatio, quae
rarius regulari limites excedit quaeque & variolarum
decursu in nostra agra firmatur, eo magis increse-
ce pustulas, quo pauciores adessent; ad manus potissimum
fronti ad pedes excellentis magnitudinis animadverti-
mas pustulas, quae passim & ipsae confluentes in-
signem quasi margaritarum seriem tangebant, atque
summo suppurationis fastigio gaudentes pustulae quae
maxime hemisphaericae, uti decet, globuli segmentum
referebant, quibus jam quorundam ipsarum quoad for-
mam differentia a variicellis conicis potius formam
exhibentibus patet. Neque e regula est, benignas va-
riolas discretas maiores formare pustulas, quarum
maxima copia faciem, minor pectus, at minima
brachia ipsosque pedes obsidet, quae quidem, omnia
in nostra agra accuratissime observare nobis licuit.
Quod si pustulae insigni eminentia gaudent, omnes
omni pure secreto implentur atque quae maxime
distenduntur, neque nisi pustulis non rite suppu-
rantibus pure salivatione incoctum adhuc elicetur,
quae in nostra agra nullo pacto locum obtinuit,
cum omne pure ab ipsis pustulis absorptum fuerit.
Quae autem absoluto suppuracionis stadio non ubi-
cunque exsiccatas crustas exhibebant, e contra
maxima pustularum pars in pedibus praesentium
atque in manibus ob nimiam varorum lymphati-
corum absorptionem pure ipso privabatur, quod
dein lotio antelucano excernebatur; quocirca etiam
sub ipso exsiccationis stadio perplurimas pustulas,

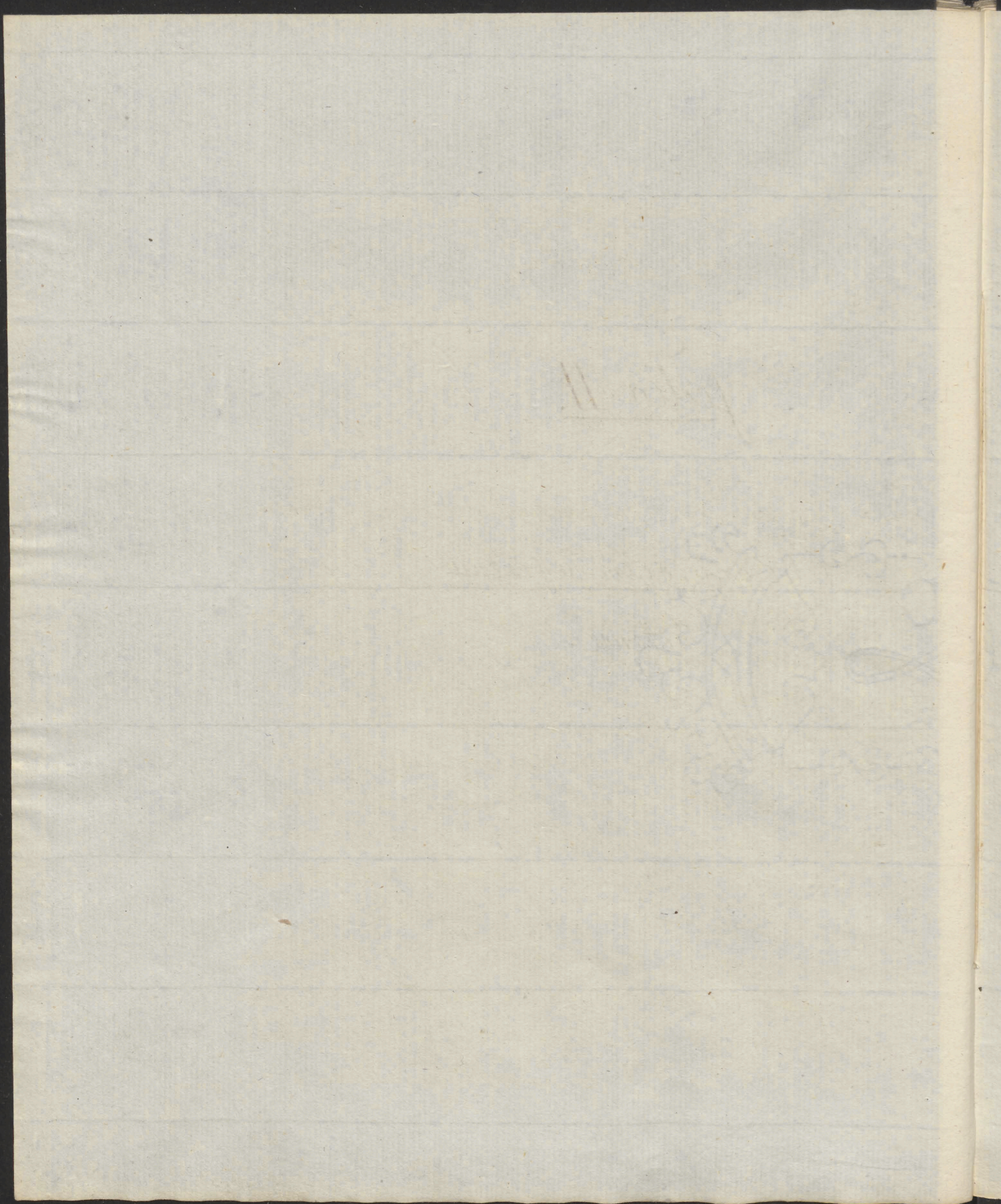
36
vacuas animadvertere licebat; frequentissime quidem
faciei pustulae ubique vite suppurationem atque ex-
siccationem inierant, cum e contra in manibus po-
tissimum atque in pedibus ipsis tam insignis vacu-
arum pustularum caterva animadverteretur, at verae
suppuratione omnino fere finita pustulae exsiccantes
passim duntaxat occurrerent. — Alia dein observatio
minoris quidem momenti nihilominus hic non omit-
tenda est; etiamsi cutis inter singulas pustulas admo-
dam terna erat, etiamsi pustulae frequentissime fa-
ciem occupantes in crustas exsiccantes sensim sensimque
decidebant, tamen nullus omnino pruritus, qui ea-
rum despectu solet, sub ipso exsiccationis stadio ani-
madvertebatur. Quibus quidem patere videtur, ipsum prur-
itum non adeo constans in exsiccationis stadio sig-
num sistere, uti ille sub ipso suppurationis stadio
numquam adest, nec & frequentissime quidem desit.
Interdum autem pruritus adeo fortis est, ut pustulae
ab ipsis aegris scalpi soleant, at nostra aegra
omniquocumque pruritu exers nec ullam scalpsit
erat pustulam, propterea quod eam ne minimus quidem
pruritus irritaret. sic etiam sub ipso stadio suppu-
rationis vix odor ille variolarum specificus
percipiebatur, etiamsi iste & in benignis variolis
satis constans signum esse solet. Quamquam denique
nares variolae ad benignas pertinerent, tamen in
meatu auditorio externo ad nariumⁱⁿ membranam
pituitariam, ad palatum aequae ad ad ipsis faucibus
pustulae prorupuerant, quibus patere videtur, in
ipsis benignis variolis internas areas ab ipsarum

eruptione non tantifimas esse. Variolae nostrae tam benignae indolis in duobus & quod excurrit Septenario omnem suum decursum absoluerant nec ullis a nobis remediis adhibitis, quoniam nec minima symptomata remedia sibi lenientia exposcebant, nisi alvinam excipias tarditatem, quae saepius binis & ipsis ternis diebus ne semel quidem aut tunc maximo nisu deponeretur. Non est attamen illa alvina tarditas urgens in variolis benignis symptomata, quae fastidiosus variolarum decursus aliter se habere nequit, omnes enim humores retrostruunt tendunt, quod quidem in ipsis pustulis videre licet; quomodo igitur humoribus istis deficientibus intestina ad eorum motum peristalticum rite recteque excitari possunt; neque mirum esset, intestina ab ipsis fecibus obstipari illa, quae tam diu retinere. Quocirca antea quod adhibuimus remedium enema fuit, quo singulis diebus ad festinum expectationis usque alvum ducendum ordinavimus. Allo autem excepto nec minime remedium internum praesumptivum omnemque adeo benignum variolarum decursum naturae dereliquimus, atque exitus ipse patefecit, quod meliorem qualemcumque curam inire nos non potuimus; nam absoluto variolarum decursu, sub quo puella de nihilo neque de minimis symptomatibus molestis conquirebatur, convalescentia rediit simulacrum illa omnes functiones antecedente sanissimo statu gaudere inceperunt.

Joana

sectio II.

Chirurgicorum aegrorum
historiae.



38

Staphylomatis totalis corneae,
chemosi associati.

Historia.

Antonius Dzikowiecki, vir sexagenarius primam aetatem infantilem variolis morbillisque exceptis satis bene peregit, at pubertatem adgrediens nimis maturo coeundi instinctu permotus manibus saepe commisit & proleam sequiore haec opere exartit; illam quidem masturbationem ad eam usque aetatem exercebat, qua primum cum uxore matrimonium inivit; insigni corporis debilitate aut potius emaciatione excepta nihil amplius ex isto vitio obscuro retinuit, quam capitis oculorumque dolores, qui passim & in ipsam rubedinem transgressi nimirum ophthalmicam ciebant, quae quidem ab ipso aegro eo magis augebatur, cum saepe sine libris legendo eximia sibi visus hebetudine acquisivisset. Uxore, quae sex infantes genuit, demortua, aliis feminis ad satisfaciendam insignem coeundi cupiditatem sese tradidit et paulo post blennorrhoea urethrae

symphilitica correptus est, quae a pluribus medicis curata omnibus medicaminibus resistens pertinacissime aegrum vexavit, atque dehinc ipsam urethram coarctatam esse ac sensum sensuque lotio excernendo impedimentum creasse examen manuale tunc temporis ab habili chirurgo institutum palam fecit. At subito ipsa blennorrhoea a chronica evanuit atque posthac ipse aeger sensit, oculorum affectionem in peius euerere, ita ut annum unum abhinc omnino visus usum amitteret atque nunquam perfecta coecitate obruibiletus, ac nisi lucis aut solis splendorem nihil cognoscere valet. Quae quidem coecitate excepta quoad alias functiones corporis satis bene se habet, neque enim ciborum appetitus neque quies tamen nocturna tamen diurna desunt, corpus eius etiam si emaciatum tamen nequaquam debile esse videtur; facies color satis vividus atque naturalis. Omnes denique functiones rite praecedunt, nisi alvinam tarditatem excipias, quae aegrum saepissime summopere vexat, sunt enim dies, quorum ternis, quaternis, immo senis semel tantummodo alvum, eamque maxime visum deponit; at nimis saepius de die lotium ei reddendum est, ita ut interdum ipsam eius destillationem retinere nequeat; quae autem lotii excretio frequentissima, enuresis amula, ex urethrae ipsius structura prodire necepe erat. - Quae quidem modo attulimus universam aegrotantis valetudinem spectant;

31

specialem attamen oculorum affectionem quod attinet nunc
adgressurum in animo est.

Diagnosis.

Inspectio oculi dextri localis:

Oculus plerumque clausus, palpebrae adglutinatae externe videntur ad ipsos margines rubescunt, cilia mucro intercedente sebaceo in fasciculos rediguntur; conjunctiva palpebrarum ruberrima apparet tenuissimisque vasis sanguiferis extrossum tendentibus exornata est; attamen hinc illinc vasa maiora autoque volumine gaudentia in palpebrarum conjunctiva animadvertuntur. Ipsa bulbi conjunctiva quam maximo vasorum sanguiferorum summoque turgescentia numero ruberrima adspicitur, neque tam clare attamen vasa scleroticae translucent; deorsum versus ad infimam bulbi partem albuginea pellucidior exhibetur, quam sursum atque utriusque ad latera versus, qua vasa adeo extensa atque turgescentia sibi invicem tam arcte approximata cohaerent, ut singula vasa nullo pacto cognoscenda sint, status, qui quam maxime ad parvam spectat; extrossum ad canthum oculi externum ruberrima atque maxime turgescentia vasa animadvertuntur, quae conjunctivam bulbi eiusmodi obvespiant, ut ipsa uniformis rubedo e vasis sanguiferis diducenda, ipsam conjunctivam admodum emollierit extensaque satis conspicuae elevaverit; multo minor attamen est

vasorum inflammatorum approximatō atque turgescētia
ad canthum oculi internum, cuius attamen membra-
na semilunaris una cum ipsa caruncula lacryma-
li non omnino ab incremento morboſo libera esse vi-
dentur; intumescētes enī ad conspicuam albitudi-
nem attolluntur; vasa conjunctivae rubescentis
ad superiorem partem bulbi partem ipsam corneam
aggrediuntur eiusque limites transmeant, ita ut
satis magnam conjunctivae partem cum ipsa cornea
tam arcte connectant, ut in ipsis corneae segmentis,
nequaquam ab ipsa conjunctiva limitibus quibus-
vis conscribi possit. in ipsis enī varicosorum
varorum copia utriusque limites delent ipsamque
corneam venae varicosae hinc illinc serpentes ex-
ornant; utriusque ad canthos oculi finitibus qui-
dem, at multo minus conspicuus transitus va-
sorum conjunctivae ad corneam mediam amittit
versus. Tarsum versus ad corneam imprimis unum
vas varicosum, ex quo multi rami laterales pro-
deant, quam maxime conspicuum est, quod mul-
tifarie hinc illinc excurrens mediam ipsam cor-
neam transgreditur; deorsum versus aliud,
huic satis simile vas varicosum adpicere licet,
quod attamen marginem corneae inferiorem potius
serpenti formibus circuitibus circumagitur. Ipsa cor-
nea omnino pelluciditatem suam amittit atque in-

40

crassitatem videtur, colore nunc ex caeruleo nigrescente gaudet,
omninoque splendore privata corneam potius oculi cor-
poris demostri simulatus; passim ad mediam potissi-
mam corneam ulcerumque vestigia animadvertuntur, quae
etiamsi satis planas tamen sat amplas cicatrices
reliquerunt; pupilla ipsa cornea nigrior in eius ra-
dio apparet, etiamsi satis exigua minorumquidem
attentionem lateret; iris atamen, grisei uti videtur
coloris, in omni eius circuito cum cornea cohaeret,
ita ut camera oculi anterior omnino absque videatur,
nullam enim corneam inter ac videtur interstitium ani-
madvertitur.

Inspectio localis oculi sinistri. Palpebrae eodem omnino
spate gaudeat ac ipse oculus dexter, exceptis vasis cu-
bicundis, quae minus conspicua eas exornant; ipsam
atamen margo satis tumidus est atque potius extor-
sum flectitur. In isto ^{oculo} quae maxime conspicua est
pannus, ad canthum eius internum, e membrana
semilunari volamine multo adauota originem trahens.

Quibus exceptis rubedo omnino eadem est ac in oculo
dextro; sursum versus etiam hic vasa varicosa
quae maxime conspicua intumescunt atque corneae
limites transgrediuntur, hinc & illinc ad eam rete
vasculosam conspiciunt; ad canthum oculi internum
maximum vas varicosum, ramos per plures laterales
demittens, animadvertitur; ad externum atamen, cau-

Hanc magnam varorum rete conjunctiva exhibet, quod
ex vasis crassioribus tumescentibus conflatum super-
ficiem inaequalem praeseferat, fundo flavescente in-
structum, qui fortasse ad suppurationem spectat. Cornea
ipsa ex caeruleo nigrescit neque omnino internum
oculi statum agnoscere permittit; quocirca nec ulla
apparet pupilla; magis etiam extorsum vergit
atque intumescit quam dextri oculi cornea atque ma-
gis volumine aducta est; ad superiorem corneae
partem parvulae excrescentiae animadvertuntur,
quae saepius puncta ex albo flavescuntia obsequuntur
atque ex puris collectione originem trahere possunt
ad huiusce etiam oculi corneam ulcerum vestigia
animadvertuntur, quae attamen nec ita frequentia
nec ita profunda uti in dextro oculo esse videntur.
Iris omnino in quacunque eius parte cum cornea
coalita, cuius denique splendor etiam omnino deest.
atque laxam corneam corporis demortui refert.

Diagnosis.

Quae ex statu praesente, quem modo attulimus, statum
patere necesse est, oculorum nostri aegri affectionem
summo opere compositam esse, at ipsam aegritudinem
oculorum primariam ad saphyloma totale corneae,
chemosi exortum reducendam esse brevi demon-
strare in animo est; saphyloma corneae exortus,

si ipsa cornea extorsam diffenditur atque plus minus
uvarum ad instar prominat; lamellae anterioris iri-
dis superficiei coalitus cum posteriore corneae parie-
te aut synchia anterior adesse necesse est, quibus
autem uti partibus nimium aequi humoris absorptioni
destinatis nunc coalitis inter se invicem ipsaque
absorptionis facultate privatis accumulatio humoris
aqui in camera oculi posteriore pedisequa esse
oportet, ex qua denique intumescencia corneae au-
torsam prominentis non potest non exoriri, quae
quidem omnia ipsaque minima in oculis nostri
aegri animadvertere licet. At talis iridis totius
cum cornea coalitus nisi ex inflammatione pra-
egressa originem trahere nequit, quocirca illam
et in nostro aegro demonstrare necesse est; neque
magnae operae pretium est, eam jam primo oculo-
rum ad spectum detegere. sunt enim bulbi utriusque
oculi tanta rubedine usquequaque circumfusi, ut
non adeo graviori argumento egeret demonstratio,
hemotia antehac oculis adfuisse atque nunc in spa-
dio relaxationis versari; ipsa enim insignis con-
junctivae rubedo, quae e vasis sibi invicem quam
maxime approximatis consistit, tam luculenter he-
motiam arguit, quod quidem ipsam corneam vixdem
pellucidam intuenti eo facilius palam fit, cum ipse
status non nisi inflammatione vehementiore antecedente

causam potuisset; at inflammatio ista & interiores partes
adgræpa est; nam iris nisi antecedente statu inflam-
matorio cum cornea coalescere potuisset. Ipsius
igitur staphyloma corneae nil nisi ipsius chemosis se-
quela esse queat. At status oculi inflammatorius
& adhuc adeo insignis est, ut hinc illinc conjun-
ctiva intumescens pannum exhibeat, quæ attanteæ
præ ceteris eamque perfectissimam ad canthum sui-
stri oculi internam videre licet; tanta etiam vena-
rum extensio animadvertitur, ut ista varicositas
satis insignem cirrhopthalmiæ gradum præsestet.
In sinistro oculi cornea, quæ magis prominens buph-
thalmi incipientis ad instar, hinc illinc puncta fla-
vercentia occurrunt, quæ hypopyon non omnino
abesse testari videntur, neque miramur, quæ per inter-
corneae laminae in nostro aegro adspice, propterea
quod a nonnullis medicis staphyloma ipsum ex tali
fonte diducitur, ita scilicet ut pus ex abscessu inter
laminae corneae exortum opifescens illas exten-
dat, solidet atque obscuret.

Actiologia.

Proxima staphylomatis corneae causa locali qua-
dam officis tunicae inflammationem provocanda
irritatione orditur; sicuti ipsa inflammatio exsuda-

72

tionem navans cum iride & ipsa inflammata intus
coalescit anterioremque oculi cameram delet, quibus
autem neque ob iridis anteriorem neque ob corneae
posteriorem superficiem inter se coalitas resorptio
humoris aquei pro se cedere potest, quocirca mox
accumulationem istius humoris corneam ipsam au-
trosum extendere necesse est. Aliae autem nostrae
in oculorum aegritudines, pannus scilicet, cirrophthalmia
micam insignem, hypopyon, una cum ipsa synchia
anteriori ex profundiore totius bulbi inflammatione,
ex ipsa nimirum chemosi derivanda sunt, quae
quidem, utrum arthriticae an syphiliticae indolis sit,
aut an fortasse serofilosa sibi vindicat indolem,
paulo altius discutiendum est: inflammatio oculi
arthritica jam e locali examine locali facilius cogno-
scitur; gaudet enim constantes illo cingulo limbo,
quod arcus senilis sub nomine venit; vasa attamen
venosa, etiam si uti in nostro aegro varicosa atque
ruberrima sint, ab isto cingulo in ophthalmia arthri-
tica incipiunt atque pallidiora ad ipsam bulbi peri-
pheriam evadunt, ita ut eius rubor procul ab ipsa
cornea sentiri sentiri que palleat; ^{conjunctivae} ~~corneae~~ attamen
vasa fere nunquam, uti in nostro aegro videre licet,
corneae ipsius limites transgrediantur ibique, uti
in nostro aegro, rete varicosum constituunt. Neque

omnis eius valetudo arthriticam quandam affectionem praeseferat;
dolores vixdum conspicuos ac non nisi iterum interrogatus
hinc illinc ad artus accusat, quos ipse autem certe nunquam
accusaret, quoniam tam parvi momenti esse videntur, ita ut
aeger historiam morbi enarrans eos nec semel commemorasset.
Multo minus ex syphilitica quadam affectione ista chema
nis originem trahere potuit, etiam si blennorrhoea chronica
sorepente suppressa maiores dolores maioremque oculorum
inflammationem exortasse affirmet; nam ante istam
syphiliticam affectionem ei iam ophthalmia illa chronica ade-
rat, atque si tunc temporis talis ophthalmoblenorrhoea
syphilitica exorta fuisset, ^{ista} certe cura oculorum adeo neglecta
in universam oculorum destructionem transire nece-
set, ita ut oculi non solum visus facultate privati fu-
issent, verum etiam verae omnium partium solutione
obnoxios fuisset oportere. Neque enim in ophthalmia
syphilitica vasa, nunquam fere adeo varicosa, ipsius cor-
neae limites transgrediuntur, at potius conjunctivam
exornant. Itaque una adhuc superest ophthalmia, quae
huic, de qua loquimur, chemosi, quam maxime affinis est,
serofulosa nimirum oculorum affectio, eamque omnino
nostri aegri ophthalmiam exhibere ex eius ipsa indole
serofulosa satis persuasum habeo: sunt enim plura in
nostro aegro serofulosae ophthalmiae signa, quorum autem
primaria haec essent: ipsa ophthalmia jam a viginti
annis, & quod excurrit aegro adest, atque tam saepe quoad

43
formam mutata erat, quod quidem & ulcerum vestigia in
ipsa cornea manifestant; constat enim, in ophthalmia
serofulosa vasa conjunctivae (serofulosae) varicosa ad
mediam usque corneam tendere ibique cum pustulis fini-
re, e quibus prius oculi ulcera gignuntur, quae plerumque
superficialia esse solent, uti & in nostro aegro. Quibus deni-
que denique signis etiam palpebrarum adglutinatione lacry-
marumque stillicidium accedunt, quoniam in ophthalmia
serofulosa plus minus glandulae palpebrarum a Medomo
dictae afficiuntur; quod ipis maioris certe momenti signis
postremum addendum est, ex ipsius aegri degendi modo
desumitur; in crepusculo scilicet quam lubentissime de-
git, oculos semper claudens lateat fugit, etiam si perfecta
caecitate obnubilatus, signum serofulosae ophthalmiae spe-
cificum! Quae si omnia contuleris nostri aegri ora-
lorum affectionem serofulosae indolis esse extra omnis
dubitationis aleam positam esse testantur. Facili ad-
spectus certe satis serofulosae denotat, at serofulas uni-
cuius ophthalmiae caecitatem occasionalem sistere conten-
dere nollem, quoniam & ipsa frequentissima aegri ma-
nifestatio ad oculos ipsos irritandos ob oratorum cum par-
tibus genitalibus consensum causam satis conspicuam
sistere posset.

Prognosis.

Virus facultate omnino deleta, ita ut lucem duxisset eamque
vix dum aeger cognoscere valit, perfecta igitur caecitate

praesente infauitissima quaecunque praesagienda sunt neque
ominino scintilla spei pro bono quodam exitu adesse
potest, quoniam staphyloma corneae adeo intus usque
quaque cum irides superficiei anteriori cohaeret, ut ca-
mera anterior omnino deleta sit; ipsi pannus conjun-
ctivae eiusque adeo insignis varicositatis gradus
jam maximam ophthalmiae fastidium praeseant, quod non ita
facilius resolvi poterit.

Indicatio.

Nihilominus quaedam ad symptomata urgentia leni-
enda excusa, uti dicitur, palliativa adhibenda sunt;
prima igitur indicatio erit, satis magnam adhuc
persistentis inflammationis gradum abigendi eaque
quae resolvi poterit, solvendi, atque si fieri poterit,
altera exhiberetur indicatio, corneam intumescentem
ipsamque prominentem arctioribus limitibus con-
scribendi, quod non nisi locali humoris aequi deple-
tione locum obtinere poterit.

Indiciata.

Ad primam igitur indicationem satisfaciendam alvina
tarditas excitanda erit, uti derivatorium oculorum
inflammationi chronicae fisteretur, quod quidem satis
commode cum pulveribus sequentibus, alvum certe for-
titer excitandis, impetrandum erit:

42

Recipe radice jalappae grana
duodecim

mercurii dulcis grana duo.

Misce fiat pulvis Dentur tales doses

\mathcal{N}° tres sigentibus Capiat ter de die
pulverem unam.

Auribus attractis consumptis alvinaque tarditate
abacta mox ad nucae regionem frictions deriva-
toriae ex unguento tartari emetici inspituae
essent, sicuti posthac ipsa localis sanguinis mi-
fio indicata erit, scarificatio scilicet ex ipsa
venis oculi varicosis. Altera denique indicatio
ipsius corneae fortasse punctione impletur, quae
ab egregio Wardrop auctore sibi agnoscit;
quae etiam remedium satis incertum atque a
pluribus medicis parum estimatum fuit, tamen
fortasse in nostro aegro inspituaenda esset, ne quid
omittamus, quod nobis ad mortuum ipsum lenior
dum adhuc remaneret.

Aspidie eius diei, XXVj Martii mensis, secunda ingressus,
idea fatis quoad localem oculi affectionem; pulveribus sumptis
hodie ter alvum deposuit; lotium satis conspicua quan-
titate limpidum effluit, nullo autem sedimento instructum,
ne minima eius arthritica indolis. Appetitus ciborum riget
immo ipse aeger de nimis stricta dieta conquetitur; pul-

pus normales nec ullam febrem manifestantes; respiratio illaesa,
eger ipse hilarior est ac excepta caecitate omnino bene
se habet; noctem quietam peregit.

Die XXVII^a (introitus) Martii mensis, tertia die introitus, status
oculi localis idem; universalis attamen haud ita bonus,
uti heri fuit; alvus per totam fere diem obstructa ex toto
inconmoda facere incipit; pulveres hodie non reiterati eam
causam sibi vindicant. Nox attamen quietissima.

Die XXVIII^a Martii mensis. Scarificationem utriusque oculi hodie
cūffidimus, at suspensa manu, quocirca parvam duntaxat
sanguinis effluit; nullos dolores exinde eger ipse per
cepit, quiescente inter totam scarificationem sese praee-
buit; ex sinistro ^{oculo} maior sanguinis copia apparuit, qua-
riam ad eius partem superiorem extorsum versus maxi-
ma venarum varicosarum copia ammadretetur ibique ex
ipsa conjunctiva plicata atque intumescente pannus for-
matus. Ista attamen sanguinis missio non adeo con-
spicuos effectus in ipsam oculum pro se dilerat; palli-
dior quidem paulisper evasit, at pro tanto varicositatis
gradu ex ipsa parva sanguinis missione necdum tra-
insignes effectus prodire possunt. Universalis ceterum
status idem. Aeger hilariis est atque nonnunquam ridet.
Alvus reque hodie deposita.

Die XXIX^a Martii mensis. Ad spectus oculos idem, ni-
si forte pallidior ac nudius tertius erat. Alvus adhuc ob-
structa, quocirca salis anglicani solutione uti jussimus,
ut eius tarditas magis adhuc excitaretur.

Die XXX^a Martii mensis. Noctem quidem uti solet quietissi-

45

nam habuit, at alvus adhuc non deposita; est enim
jam quarta obstructionis alvinae dies, quocirca sequens
fortius praescripsimus remedium:

Recipe electuarii lenitivi unciarum
unam cum dimidia
arcani duplicati drachmas duas
solve in aquae fontanae libra una.
Setur. Sigaretur.
Omni bichorio cochlear unum.

Ista quidem alvina obstructione excepta de nihilo ager
conqueritur; appetitus ciborum adest omniaque signa
aliastotiusvis functionis laesae omnino desunt.
Die XXXI Martii mensis. Remedio sumpto alvus nihilo-
minus non deposita; quo circa hodie enemate duce-
dam esse pressimus, simulac pilulas ex radice jalappae,
mercurio dulci omisso, reiterandas esse ordinavimus.
Localis oculo rum affectus in eodem versatus statu, qui
ut nunc medicamine quodam locali in melius mutaretur
sequens praescripsimus colligium:

Recipe lapidis divini grana duo
solve in aquae destillatae drachmis duabus
colaturae adde
tincturae thebaicae guttas decem
aquae rosarum uncias duas.
Misce. Setur. Sigaretur:
aqua ophthalmica;

qua aeger ter quater de die nonnullas guttulas ad oculos in-
stillare potest.

Die I. Aprilis mensis. Noctem quietissimam persequitur, qui attamen hodie de magna iriam prostratione conqueritur; alvus heri bis non sine magno nisu deposita; localis oculorum affectio nullatenus mutata; oculi plerumque clausi, palpebris inter se invicem mucos febrico adglutinatis oblecti, nec unquam fere aeger sponte aperit; plerumque palpebra superior, incompleta quasi paralyti adfecta balbum oculi obtegit. Nulli attamen dolores neque in oculis neque in aliqua corporis parte adsunt. Status universalis si magnum aegri debilitatem excipias, idem est ac antea fuit.

Die II & III. Aprilis mensis, status oculorum nullatenus mutatus; idem rubor utriusque oculi eademque varicositas; scarificatio haud ita insignem effectum praesebit. Magna debilitate excepta aeger satis bene se habet; at alvus semper tarda neque hodie neque etiam heri deposita, quocirca hodie dicendum esse ordinavimus.

Epirocisis.

Ex adeo longa gravissimaeque oculorum aegritudine vix quaedam in memoratu digna in observationibus adeo breve per tempus insipientis occurrunt, quoniam utriusque oculi status omnino idem erat, cum aegri ipsius curae nos adingeremus eumque paulopost incuratae demitteremus. Attamen eius oculorum affectio adeo chronica atque multifaria exemplum revera summo opere memorabile aegritudinis quam maxime compositae sistit & qui

46

dem in organo subtilissima quacunq[ue] fabrica gaudente; chemo-
tis enim illa, quae in relaxationes stadio oculum adhaerentem
infectat, plures atq[ue] maioris momenti sequelas ipsasq[ue]
infaustissimas utriq[ue] oculo excitaverat, quibus praesertim
ille adeo insignis varicositatis gradus atq[ue] sphecticas
anterior spectat, quae staphylomati corneae totali an-
sae praebuerat. Camera oculi anteriore deleta humor aque-
us in eius posteriore camera adincolatusq[ue], ipsamq[ue] cor-
neam antorsum versus propulit, ita ut ipsa buphtal-
mia non adeo procul abesse queat, cuius lenior, quidem
gradum jam ipse oculus finissem praesefere videtur. Est
etiam haud ita vulgata staphylomatis corneae species, quam
modo descripsimus, cuius quidem cornea etiam si necdum
calcareo-albescentem induerat colorem, at lacum potius
corneam corporis demostri referebat, omnem visus facil-
tatem deleverat nec minimam internam oculi partem
agnoscere permiserat. Quocirca tali universali utriusq[ue]
oculi partium destructione praesente nulla sanitatis
recuperandae spes adesse potuit; ipsam deinde lentam
functione sua turbatam esse atq[ue] ex chemoi internas
oculi partes adgrediente ipsam suffusionem locum tenere
admodum verisimile est; ipsam denique retinam
paralysi affectam esse, jam ex masturbatione aegri
adeo longum per tempus exercitata sequi videtur,
cuius quidem insignissimi effectus nocivi in retinam
potissimum nullo argumento egerent; isti enim homi-
nes, stuporem manibus committentes proprium oculorum
ad spectum externe facilius agnoscendum secum postbant.

noter attamen aeger sub ipso laeturbationis tempore de inci-
piente ocalorum morbo primario conquestus erat, cui dein
inflammatio bulbi adfociata est. — Aliud parvo exca-
plum simili modo memorabile alvinae pertinacissimae
obstructionis in isto aegro observavimus, quae & fortissi-
mis quibuscunque remedijs non ad alvum deponendam
promoveri poterat; omnis nimirum vis sensifera ad
adeo longam ophthalmicam ipsaque gravissimam ten-
dam atque alendam ad oculos ipsos tendebat, dum
nervi tractus intestinorum receptivitate erga potentias
externas immicuta tantummodo gauderent, quocirca
adeo insignis alvina tarditas pedisequa esse oportebat.

47

Protophthalmiae arthriticae
historia.

Helena Jzbecka, mulier sexagenaria jam in aeta-
te infantili a multis morbis, variolis, morbillis aliisque
exanthematibus acutis vexata est, donec pubertatem
attigisset, qua prima menstrua lenissima eam adgrafa
posthac saepe regularia redierunt. Febris saepius
prosentiu gastricis laboravit, nonnunquam etiam oculi
lorum affectionibus stipatis, quae atamen saepissime
foeminae denus omnino desiquerunt. Quibus excep-
tis satis bona valetudine longam per temporis spatium
gavisa est; tredecim annos abhinc menstrua sine
illis incommodis cessaverunt atque nonnullis artuum
doloribus exceptis mutata aëris temperie foeminae ex-
ortis ipsa satis bene se habuit, ad mensum usque Octo-
bris anni nuperime delapsi, quo primum maiores oculi
lorum dolores, rubore atque intumescencia concomi-
tatos percepit, qui plus minus hucusque foeminae
remanserunt neque ei liberam visus functionem
permittunt. Qua antem oculorum affectione locali ex-
cepta de nihilo quorsus conquiritur foemina, cuius
omnes fere functiones opticae se habere videntur;

neque enim de ciborum adpetitu perverso, neque de alvina
tarditate, neque de signis quibuscunque febrilibus con
quentur; pulsus ipsi omnino naturales, lenti, uti in
tanta proventa aetate esse solent; spiratio illaesa,
quae nec urquam ne minimis quidem pectoris affectio
nibus turbata erat; statura nimirum parum debilis,
emaciata, satis magnam virum jacturam manifestat.
ipse autem oculos morbo, de quo XXIV. die Martii me
sis clinici inspecti auxilium petuit, huiusmodi est:
Inspectio oculi dextri: palpebrae magnopere subercentes
internam partem conjunctivae oculi obductam rubore
mau atque humore tumescentem exhibent, ita ut
ectropii incipientis adinstar ista superficies palpebra
rum interna animadvertatur; cilia nonnulla huc
et illuc desunt atque quae supersunt extorsam potius
vergant quam intorsam, nullatenus autem ipsa bal
bum oculi attingentia; etiamsi iste satis rubicundus et
quaeque apparet, nihilominus tamen palpebrae nul
to maiore ruboris grade gaudent; cilia papillae mucosae
flavescente scitent, at lacrymae parum tantummodo
stillant, guttula rarissime guttulae urget, quocirca iste
phlegmici gradus non adeo insignis esse videtur. Quo
autem loco cilia desunt, eo parvae cicatrices animadver
tentur, ex ulceribus originem trahentes, quae ipsos cilio
rum bulbos devaserunt. Ex ipsius oculi examine
accuratione modo patet, ipsam bulbum oculi inflam-

48

mationis palpebrarum participem esse; nam ex cantho oculi
interno vasa sanguifera conjunctivae ruberrima cum
pallidioribus scleroticae tunicae intermixta in fascicu-
lam divergentem coniuncta ad corneam usque tendere
eiusque limites transgredi videre licet, quae volumine
satis aucto ipsam conjunctivam ad tollunt atque pter-
quam incipiens aequalari videntur; ultra corneae limi-
tes vasa ista approximata divergunt atque corneam
ipsam eo loco obnubilant; non totam quidem pellucidam
tota hoc in loco cornea amisit, at nihilominus adeo ob-
scura evasit, ut eius color nunc ex cinereo-griseus sit.
Alia etiam vasa venosa turgentia huc & illuc ad bul-
bum oculi distenta atque volumine aucta animadver-
tuntur, praesertim autem ad superiorem bulbi partem,
quam frequentiora vasa exornant. Totam attamen
corneam circulus lividus aut arcus senilis, uti appella-
tus, circumdat, qui autem quam maxime conspicuus
est ad superiorem corneae partem, quam latior atque
griseor arcus circumagitur.

Inspectio oculi sinistri. In altero oculo rubedo conjuncti-
vae palpebrarum minor est neque & vasa ista hanc
conjunctivae hanc scleroticae adeo sanguine turgent;
at in cantho oculi interno ad ipsam corneae margi-
nem phlyctena conspicua apparet, quae humore pel-
lucido repleta satis magna altitudine gaudet oraque
ruberrimas exhibet, quae a vasis sanguiferis circa
illam congerentibus atque diffensis efficiuntur; at ipsa
phlyctena obscurum fundum praesefert. Cornea &

hic uti in dextro oculo arca simili ornata est; conjunctivae
eaim vasa turgescunt, quae papillae fasciculos appro-
ximatos consistunt, nequaquam corneae limites trans-
meant, at potius arca simili omnino ab illis disjunc-
tantur. — Iris denique in utraque oculo grisea brun-
nea margine pupillari gaudet, pupilla ipsa exigua,
at laci satis mobilis; iris ab omniquacunque inflama-
tione libera; pupilla ipsa glauco fundo obversita; at agra
quamquam in aetate sua prorecta optima qualesbet
visus facultate gaudet omniaque bene cognoscit.

Salpbrae parvae hancummodo conglutinantur idque dantur
matutino tempore, si femina lectam reliquit; inter-
dum parva mucii sebacei alia adglutinantis copia ani-
madvertitur; at lacrymae frequentiores decidunt eo
profectum tempore, quo femina semetipsam refrigerio
exposuerit, quibus etiam dolores oculorum praesentes,
palpebras prospectum infestantes auferuntur; utrinque ad
superioris maxillae procepsum zygomaticam femina
conspicuos dolores lacrimantes accusat, qui a stauera non
recuperant. Quibus autem exceptis agra satis bene
comit omniaque rite distinguere valet; at papillae
ei quasi panno bombycino tenuiore obductae apparent
quod prospectum reperere versus locum obtinet, qua
et candela circulo multifario varioque colore gauden-
te ornata ei videtur, qui autem circulus nunc magis splen-
didus, nunc rubros est, nunc pallidior evadit. De prae-
sentia autem utriusque oculi potissimum agra conquestus.

49

Diagnosis.

Ex statu utriusque oculi presente sat luculenter patet, palpebras praesertim chronica correptas esse inflammatione, quae pforophthalmiae sub nomine venit; etenim ipsius palpebrarum inflammationis signum characteristicum parvita omnino proprio aegrum excruciare atque ad margines utriusque palpebrae ulcera parvula producere, quibus oculus serius ciliarum defluviuum pedisequam est; in nostra aegra inflammatione jam a septimo mense palpebras infestante neque ulcera ipsa neque ipsorum vestigia satis clare cognoscenda sunt, at eorum sequelae, ciliarum defluviuum, ipsa scilicet madarosis, multo distinctius animadvertitur; vera autem pforophthalmia semper blepharophthalmia sistit & quidem saepius, uti etiam in nostra aegra, sub fallacissima forma inflammationis glandularum a Heibomio dictarum, quae quidem in nostra aegra vixdum inflammatae esse illa variis mucis sebacei excretio testatur, quae autem in inflammatione istarum glandularum proprio fastigio gaudere necepe est, ita ut palpebrae acce conglutinatae difficiliter aperiantur atque hinc sebacei humoris quae maximam copiam emittant. Neque etiam pforophthalmia nostrae aegrae adeo facilem cum blepharoblenorrhoea glandulosa serofulosa erroreem inire posset, quae signum sibi characteristicum blepharospasmi

ob insignem lucis intolerantiam, magnam lacrymam spili-
cidium ac propriam palpebrarum tylosia agnoscit,
qua quidem palpebrarum margines adeo deformantur, ut
durae, ut ita dicam nodosae appareant. At cuius-
nam indolis est nostra psorophthalmia? Constat,
aetatem jam provecam sumopere predisponere ad
ipsam palpebrarum affectionem, quae in nostra aegra
minicam satis sufficiens causa est, ut ei haec in-
flammati exorta sit; at alia adsunt signa, quae
aliam adhuc psorophthalmiae indolem causam sibi
occasionalem vindicant; foemina mutata aëris temperie
saepe saepius de artuum doloribus conqueritur, quo qui-
dem tempore & ipsa palpebrarum affectio in peius rure
solet; dolores illi adhaec in aetate provecata ut plu-
rimum ex arthritica affectione origine trahant; quae
circa etiam ipsa psorophthalmia cum doloribus istis arthri-
ticis intimo nexu gaudere videtur; eam autem omnino
arthritidi corruptam esse ex eo jam multo facilius
demonstrandum est, quod circa corneae marginem
circulus ille lividus, ophthalmiae arthriticae quam coa-
spantissime associatus, in utroque oculo quam maxime
conspicuis est. Longior etiam psorophthalmiae duratio
eiusque status adeo mutabilis mutante aëris temperie
atque dolores, qui nunc quam maxime foeminae vexant,
nunc omnino desunt, ita ut oculi dolores ipsi eam ar-
tibus ipsis dolentibus infessent, sat operaque seipsum vi-
dentur, nostram psorophthalmiam arthriticam apellan-
dam esse.

Aetiologia.

50

Cum quancunque pſorophthalmicam inflammationem fiſſere antea ſtabilivimus, cauſam eius proximam ex locali quaſdam irritatione vasaſum capillaſium palpebraſum non poſſumus non deſinere, quae mox adueta inſignem palpebraſum intumescenciaſum, doloribus ſtipataſum ſequelas ſibi agnoſcit, ex qua denique omnia mala, quae nunc apud feminam adſunt, exoriri neceſſe erat. Cauſam pſorophthalmicae praediponentem in noſtra aegra ex ipſa eius aetate proſecta diducereſum ſimulac ex arthritica affectiſum one, qua iam longum per tempus laborat; uti & ipſa ab excitante quacunque cauſa eo facilius corripereſum neceſſe erat, cum omniſum cuius refrigerio & ob aetateſum proſectaſum & ob arthriticaſum affectioneſum quam maxime expoſita ſit, veluti enim in iſta aetate productionis vis ſenſim ſentimque maiore lae detinetur, ſic etiam ſenſibilitas ipſa gradu multo inſigniore gaudet, quo ab quibuslibet potentibus externis eo facilius afficiatur.

Prognosis.

In praefagis oculoſum affectioſum formandis ſemper gradus ipſarum ac tempus durationis reſpicienda ſunt; quod ſi utrumque in noſtra aegra contemplatſum ſis, bonam potius quam malam ſperareſum perſuaſum habeo, gradus enim neque tam inſignis eſt, neque ipſa inflammatio nunc adeo ueget, ut eam aduetaſum eſſe extirpareſum neceſſe eſſet; etiamſi artem iam a longo tempore inflammatio palpebraſum feminae adſit, tamen nihilominus ob id ſolum mala praefagere non licet, quoniam interualla inflammationis imminutae, omnino forte

intermittentis aderant. Neque etiam nunc neque ectropium,
etiam incipiens aemulctus, neque entropium ipsa ex
timeendum est. Bulbi ipsius quod attinet affectionem
inflammatoriam ista etiam nullo pacto adeo urget,
ut quaedam mala, si rite curetur, exinde orienda
essent; sin autem longius per tempus foemina cura ex
pers adhuc deambulet, facilius pterygium illud inci-
piens in verum pterygium transire possit, cui plus
minus & nunc spectare videtur.

Indicatio.

Prima certe indicatio esset inflammationem palpebrarum
chronicam tollendi; sicuti relaxata vasa lymphatica utri-
usque palpebrae magis excitandi, uti normalis redeat
status, quo & mucis excretio praeternaturalis & lacryma-
rum splendidum cessare necesse est altera esset indicatio.

Indicata.

Primae igitur indicationi locale quoddam procul ab loco
affecto derivatorium satisfacit, emplastrum scilicet ex
pice, bergundicae partibus duabus cum tartari emetici
parte una, ad nucham adponendum, uti hic infla-
matorius status exoriatur, qui vice versa ad palpebras
paulo post cessandus esset. Alteri dein indicationi
sequens aqua ophthalmica satisfacit:

Recipe aquae rosarum
unciis duas

mercurii corrosivi

grana duo

Misce detur liquetur.

Instillat ad oculos ter de die nonnullas guttulas.

51

Die XXV Aprilis mensis Inflammatio utriusque oculi tum pal-
pebrarum tum ipsius conjunctivae imminuta est; neque enim
palpebrarum rubedo adeo insignis est, uti heri fuit, neque
ipsa conjunctiva adeo ruberrima vasa adeoque extensa
exhibet; praeterea ipse imminutus; sic etiam pterygium
illud incipiens non augetur, aut si major imminuere vi-
detur, rubor eius imminutus est; ipsaque phlyctæna
alterius oculi oras rubicundas amittit. Mane autem pal-
pebrae adhuc adglutinantur, interdum autem parum so-
lummodo mucosi sebacei excernitur; lacrymarum stilli-
cium imminutum. Universalis ceterum status bonus.

Die XXVI Aprilis mensis Palpebrae utriusque oculi nequa-
quam adeo rubescunt uti nudius tertius, neque adeo con-
glutinantur horis antelucanis, lacrymae multo minore
copia stillant. Ipsa etiam conjunctivae multo minor,
huc illuc solummodo vasa sanguifera rubedine insigni
excellunt atque extenduntur. Visus ipse nequaquam af-
fectus est. Curitus omnino evanuit, at foemina interdum
sensum percipit arenularum, quae sub palpebris latentes
balbam oculi perficerent. Status igitur in hac brevi seque-
ri spatio multo melior est, quocirca aqua ophthalmi-
ca adhuc foemina utatur.

Die XXVII Aprilis mensis Nunc vix dum ille status infla-
matorius antecedenti summo fastigio gaudenti comparari
potest; palpebrae parva solummodo rubedine tinctae ap-
parent, conjunctiva urnequeque albidiosum colorem in-
ducit neque nisi exiguis vasis sanguiferis extensis aut
intrumentibus praedita est; pterygium illud incipiens soluti-
oni suae totali obviam it; non solum rubedinem amittit,
verum etiam elevatio eius supra conjunctivam omnino desit,

atque nunc tantummodo uti varosum rete exhibetur, quod ex
conjunctivae varis conflatus corneam ipsam adgreditur;
at ipse varosum fasciolas pyramidalis multo minus
rubicundus adparet, ita ut totalis resolutio non procul
abesse videatur. Phlyctæna in altero oculo etiam multo
minus elata exiguis nunc vasis rubicundis circumdata
est; limpidissimus humore repleta fundum nunc pallidio-
rem exhibet; ceterum neque in isto neque in altero oculo
inflammata vasa uti antea maiore saepius inflammatio-
nis gradu gaudentia occurrunt; omniquecumque in
inflammatio & palpebrarum & bulbi ipsius varosum tan-
quam ferocem multo imminuta est atque maior nunc
solutionis spes affulget. Quoniam autem remedia adeo
conduxerunt, in iudicium continuare concludimus.

Die XXVIII Martii mensis status hesterno multo hilarior,
oculi bulbi una cum palpebris rubedinem infremam fere
omnino amiserunt; palpebrae, quae ante quatuor dies
quam maximo ruboris gradu exellebant, nunc natura
sua fere colorem induerunt; palpebrae tantummodo ad
conjunctivam rubore parvo tinctae sunt, externae nul-
lus rubor aderit; mucii sebacei copiosioris excretio
omnino abest; lacrymae vixdum stillant; neque pal-
pebrae ad se invicem adglutinantur. Perquam illud in-
cipiens nunc ex moris vasis conjunctivae ducto vole-
nunc gaudentibus conflatus animadvertitur; in fasci-
cos collecta corneae limitis transgrediuntur ibique diver-
gunt; eorum altitatem rubor multo imminutus est.

52

Phlyctenula oculi sinistri quoad magnitudinem multo imminuta est; atque minore rubore cingitur. Ceterum optimus status universalis. Eadem indicatio eadem indicata.

Die XXIX. Martii mensis. Palpebrarum rubor sentim sensimque omnino evanescit, neque nunc palpebrae omnino adglutinantur, neque muco sebaceo inter cilia conspicuus est. Pruritus non recedit, at sensus arenularum adest, quae inter palpebras balbumque oculi hinc illinc moveri foeminae videntur. Balbus oculi ipse rubedinem suam amisit atque vasa hilariorum induerat adhaerentia; vasa illa dextri oculi in fasciculos collecta clarius atque distinctius nunc in alba conjunctiva apparent omnemque pterygii incipientis ad spectum similem amiserunt. Sic etiam phlyctenae minorum vasa exhibet at ea ipsa eius circumdant atque corneae ipsius limites transgrediuntur, etiam arcus seniles terminam appropinquare videatur.

Die XXX et XXXI. Martii mensis. Oculi status quotidie in melius mutatur; palpebrae ad normale omnino statum reductae omni rubore inflammatorio destitutae sunt; balbus oculi locali quodam rubore adhuc excellit; in dextro oculo ipse rubor ad canthum oculi internum, in sinistro at tamen in externo animadvertitur, quo nonnulla vasa turgescunt in fasciculos collecta ad corneam usque tendunt neque eius artem limites transgrediuntur, uti vasa illa, quae ad phlyctenae fundum aut ad pterygium illud incipiens occurrunt. Pustulae ab unguento tartaro stibato exortae suppurant, quo teste oculorum inflammationi magnum derivatorium evasitur. Eadem indicatione eadem remedia.

Diebus primis Aprilis mensis. Pterophthalmia omnino abacta
phlyctana solummodo atque vasa illa varicosa dextro
oculi remanent, quae nulla omnino incommoda femi-
nae cient, quocirca eam sanatae declarare sanatae
que demittere possumus. Nullus omnino pruritus neque
procepus maxillae superioris zygomatici dolores neque la-
crymasum felicidium adcurit. Phlyctana ipsa uti et
vasa varicosa dextri oculi sensum seorsumque sub usu aquae
ophthalmicae, quae adhuc ubique immiuentur atque
more omnino evanescent, si femina omnem causam
occasionalem, quae novam pterophthalmiae accipio-
nem producere posset, vite evitet.

Epicrisis.

Patet ex istius aegrae historia, nos pterophthalmiam
summe chronicam ex arthritica affectione in muliere
sexagenaria exortam in brevissimo temporis spatio
undecim vix duum dierum omnino curasse, ita ut so-
lumnodo quaedam conjunctivae in fasciculos collecta
vasa varicosa remanent, quae autem nullatenus ad
ipsam pterophthalmiam, sed potius ad taraxiam arthri-
ticam chronicam spectant. Ista pterophthalmia eo
memorabilior est, cum arthriticae omnino indolem tibi

53

vindicasset, quae quidem affectio cum foeminae aetate
proveciore causam procul dubio occasionalem siste-
bat, quod ex locali utriusque oculi inspectione eo
magis palam factum est, cum cornea in utroque oculo
circulo illo arthriticae inflammationi oculi proprio,
livido gaudente colore adeo excelleret. Quocirca &
nostra aegra apertioneum experientissimorum medicorum
confirmavit, ex sola oculorum inspectione ad eorum
inflammationum indolem concludi posse; omnia enim
alia foeminae aegrotantis signa, doloris astruam subma-
la tempestate augentes atque digestio labefactata
ad arthriticam affectionem spectabant, quare etiam
inflammatio bulbi oculi superficialis talium indolem ar-
thriticam inire potuit, quod quidem ille circulus cor-
neae lividus haudopere confirmavit. At superest
adhuc alia observatio, quae certe non inter vulgatissi-
mas referenda est; constat, in ophthalmia arthri-
tica vasa conjunctivae inflata nunquam circuli
istius lividi limites transgredi, sed potius solum
conjunctivam summo rubore ornare; & nihilomi-
nus in nostra aegra vasa conspeximus, quae in
utroque oculo conjunctivae atque corneae terminum
regnaquam incolumem servaverant; in cantho scilicet
oculi dextri interno vasa illa, quae pterygium inci-
piens referebant, corneae limites transgressa fascicu-
los nunc divergentes constituerunt, qui sub ipsa cura

in signum eorum ruborem sentiri sentinque amiserunt. Sic
etiam in cantho oculi sinistri interno eo quidem loco quo
phlyctæna animadvertēbatur, vasa ruberrima eius-
fundum exornantia corneae limites transmeabant,
ita ut circulum ipsam lividum decuparent. Quae quidem
fortasse huiusmodi explicanda essent: bulbi oculorum
non solum inflammatione arthritica correpti erant, ve-
rum etiam aliae quaedam ex illa inflammatione seque-
læ bulbos utriusque oculi infestaverunt; pterquam scilicet
illud incipiens atque phlyctænula, quorum fundum vasa
varicosa exornabant, quae ipsam corneam adgrede-
bantur; quocirca & adhuc regula maneret, veram sim-
plicemque ophthalmicam arthriticam vasio inflama-
tis excellere, quae nunquam corneae limites transgredi-
untur. — Observavimus & in nostra agra, perforophthalmi-
cam veram blepharophthalmicam sirtene, & quidem frequen-
tissime uti & in nostro caso sub forma fallacissima
inflammationis glandularum & Meibomia dictarum;
quarum quidem affectionem primis solummodo diebus ani-
madvertimus, in postero enim omnis mucosi sebacei ex-
creti evanuerat, perforophthalmia quidem non simplex
fuit, sed omnem suam decursum ab ista varaxi arthritica,
cui associata erat, disjunctam sola per se absolvit.

54

Ulceris fistulosi scrofulosi

historia.

Andreas Amicrijewicz, 35 annos natus, perfectus militum, iam inde a prima aetate multis uerbis obnoxius fuit, capitiu autem scrofularum affectu laboravit, quae praesertim glandulas colli trucescentes sequelas habuit. Nonnullos annos abhinc in facie potiphium, dein etiam ad manus tumescit scrofulosae sponte aperta ulcera chronica reliquerunt, quorum vestigia, cicatrices scilicet innumerosae, ad ora locum latera alisque faciei locis animaduersantur, maximas attamen cicatrices dextrum brachium exhibet, quod quidem sanatis faciei ulceribus postremum ab ulceribus istis affectum est; istis autem brachii ulceribus sanatis ad cruram sinistram novum ulcus magnitudine excellens exoriebatur ex farunculo, uti ex historia ab aegro ipso allata, patere videtur; aperiit enim, se primum ad cruram intumescitiam rubicundam, maxima dolentem supra cutis summo opere elatam sibi acquisivisse, quo mox abscessus exortus est, post cuius quidem suppurationem ulcus adhuc persistens, remanserat, Ex omnis aequitudo decursum apparet, ulcera

ab ipso capite usque ad pedes gradualim measse ibique nunc
seem fixisse. At antea id tempus, quo ulcus cruris
suppurationem inierat, aeger bibonibus utrinque
ad inguina obnoxius fuit, qui etiam si mercurialibus
sat fortibus curati tamen longum per tempus ae-
gram detinebant, ita ut universa eius valetudo sa-
tis labefactata evaserit. Nunc ipse quidem aeger,
a morbo syphilitico omnino curatus, insignem ad-
huc habitum scrofulosum exhibet; corporis staturam
tenuem, debilem, emaciatam, ita ut si pectus planam
scapulasque alarum ad imbras prominentes contem-
platus sis, eam phthificam fere habitum praese-
ferre aut imares, sicut ipse aeger de pectoribus dolo-
ribus, de frequentiore suspirio, sputis nigrescentibus spi-
rata atque spinatione haud quaquam omnino libe-
ra conqueritur. Febris attamen non adest, neque
capitis dolores vespeream versus gravescunt; at sitis
sat conspicua, alvus frequenter sine obstructa.
Ciborum etiam appetitus non ita bene viget, lingua
ipsa tenui mucro albescente obducta. Ulcus attamen,
de quo potissimum aeger clivici chirurgici
auxilium petierat, huiusmodi est:

Status praesens:

Ad dextrae furae faciem internam circa musculorum
gastrocnemiorum regionem ulcus fistulosum oblongum
animadvertitur, cuius partes extremae constrictae par-

53

te media ab alto ad imum versus ita feruntur, ut ulcus
fere semilunare evadat, convexa facie posterosam spe-
ctante; ad eius ambitum magna amplissimaque
durities, ulceri ipsi propinqua insigni rubedine ex-
cellens animadvertitur, quae induratae partem fitoti-
geris aeger dolore lancinantes percipit, qui digitosum
tactu remoto, ipsi aegro dantur ad deambulanti passum
occurrunt. Ulceris orae flavae, rubescentes atque ero-
sae ad imum partem quasi callosae appaerunt, atque
cubicala lividiore obducuntur, cum ista sursum versus
magis albescent animadvertitur; ulcus satis profun-
dum carnem rubicundam, flavescente fundo obvestitam
praefert eiusque quidem longitudo ultra pollicem
efferre potest. sursum versus simulac extrosam ad
ipsam tibiae finem satis ampli atque longiores ap-
paerunt, qui ubi totum ulcus celam cellulosam ipsosque
musculos perforant, nebulosam aptem ipsa ora ad-
grediuntur, quae satis procul ab ulcere usquequaque
sanis partibus & cellulosis & muscolosis obtegantur.
Specillum in ulcus demissum alte lateque ipsos sinus
intrat neque autem adeo magnos dolores neque in-
Aqrem sanguinis desillationem ciet, ulcus ipsum ni-
mis flaccidum est, sanies attractam satis spissa, mu-
cosa potius quam pusulenta omniaque magnam
passivam affectarum laxitatem praefert. Ulcus
ambitu quae maxime saturato rubore tincto tumore
inermescente gaudet.

Diagnos.

Ulcus hoc est fistulosum esse ex eo jam patet, quod eius os angustum ad sinus ampliores altiusque proresperantes conducit, at ipsius ulceris orae induratae ad imam eius partem callositatem aemulantes non ulceris sinus si habitum, sed potius fistulosi exhibent. Quod si ad eius indolem respexerimus, ulcus illud fistulosum serofulosae indolis esse ex hisce praesentibus habereamus: quod totus aegri habitus serofalus denotet, atque iam antea quam sepius fuerit frequentissimis & faciei & brachii ulceribus obnoxius fuerit, quod ipsius ulceris aspectus omnia serofulosi ulceris signa specifica exhibeat, animadvertimus scilicet ulcus oblongum, oris rubicundis, flaccidis, spongiosis, callositate huc illic excellentibus instructum atque sanie mucosa repletum, leniore tactu non facile dolores cieute, quibus etiam & duratio ista longissima, serofulosi ulceribus propria adnumeranda est, quae plus minus evagationi rebelles evadunt. Etiam si aeger antea lue contaminatus erat, tamen ulceris indolis nequaquam syphilitica est, quoniam nec orae adeo insigni callositatis gradu, qui syphiliticis ulceribus proprius est, gaudet, neque lardaceus eius fundus animadvertitur; est etiam locus ulceris ipse syphiliticae cuilibet affectioni omnino non familiaris, quae quidem ipsa

ipsa potius peteret ipsaque libiam invadere, quam mus-
 culos cruris detineret; neque etiam facile ulcera syphi-
 litica adeo fistulosa occurrerent. Odor ulceris syphi-
 litici etiam multo foetidior est ac ille ulceris serofu-
 losi, qui in nostro aegro vixdem percipitur. Origo
 denique ulceris ex fauculo hic non omittendus est,
 quoniam ulcera syphilitica plerumque ex pustulis orias-
 tur. Potius quidem ulcus haec scorbuticam sibi vin-
 dicaret indolem, et si plerumque eius signa specifica
 desunt; neque enim adeo lividum est, nec etiam ulce-
 ris fundus nec orae eius lividum exhibent colorem,
 neque omnino attractu sanguineum lividum fundit; orae
 serofulosi ulceris plerumque planae, laxae atque in-
 purae sunt, uti in nostro aegro, cuius totus omnino
 habitus serofulosus est atque ulceris origo intima
 cum ulceribus prioribus serofulosis nexum denotat;
 cum illa faciei brachiorumque ulcera evanescunt
 illud ulcus ex fauculo subito exorto origineum
 traxit.

Prognosis.

Tota aegri sanitate modo serofuloso satis conspicuae
 labefactata atque tam saepe ulceribus cutem in-
 festantibus diuturnis vexata non optima progno-
 sis statui queat, praesertim, cum ulcera serofulosa
 talis inprimis indolis, uti in nostro aegro, admodum
 taediosae curae sint atque in longum tempus protra-

hantur; tota etiam eius constitutio scrofulosa adeo ulceribus
ipsis uti fonticulis naturalibus adhaerita est, ut nimirum
absque illis bene valere nequeat; quocirca vix hinc
illinc in facie ulcera sanata evadent, cum pede-
tentium in brachijs jam nova exoriebantur ulcera, quae
vixdum curata, cruris ulcus sequelas sibi vindica-
bant eorumque locum nunc obtinere videntur.

Indicatio.

Ulceri latius propagando limites ponendi eiusque ma-
lum habitum meliorem reddendi atque blandiorem
suppurationem excitandi, quae cicatrificationem pro-
vocaret, prima ex ulcere ipso desumpta indicatio est,
sicuti altera ex statu aegri valetudinario universo
depromitur, in quo autem accuratius contemplan-
do ad pulmones potissimum respiciendum est, ne isti
in statum inflammatorium incidant, ibique exinde
similis ordiatur suppuratio.

Indicata.

Ulceris sinibus introducantur turundae sequente illi-
tae unguento:

Scorpi unguenti digestivi unciam dimidiam
mercurii praecipitati rubri scrupulum dimidiam
Misce, fiat unguentum. Deter. lignetor:
Ad usum externum.

57

Pro usu interno autem ad vires refocillandas pulmonesque
ad normalem functionem reducendos praescriptum est:

Recipe calami aromatici radicis
feminum phellandrii aquatici
singulorum unciam dimidiam
infunde cum aquae fontanae quantitate
sufficiente, per quadrantem horae
partem digere & colaturae librae unius
adde Syrupi althaeae unciam unam.
Misce & detur dignetur

Omni bihorio vasculum Lewis.

Die XXIV. Martii mensis. In ulcere ipso nulla fere mutatio; at
aeger universalem valetudinem magis accusat, pectoris prae-
sertim dolores atque frequentiores tussis; capitis dolores
desunt; ciborum appetitus bonus; ad spectus aegri multam
debilitatem prae se fert.

Die XXV & XXVI Martii mensis. Ruberrimus ulceris ambitus
parum pallidior neque dolores in ipso ulcere si turundae intro-
ducuntur adeo insignes sunt; habitus ulceris ipsius omnino
idem. Sanguinis nonnullae guttulae ad linteam haerentes
desillant. Puris epiphioris ex griseo flavescentis ^{copia sat magna} ipso linteo
si ligatura renovatur adheret, quod quidem plerumque sine
insignibus doloribus ulceris fieri potest. Status universalis
idem; pectoris atque dolores imminuti; ulceris ipsius
dolores si aeger decumbat tantummodo praesto sunt.

Die XXVIII Martii mensis. Ulcus parum meliorem praefert habitum; ambitus rubedinem insignem magnamque (Ducitiam) amittere incipit; orae ulceris haud ita cubrae, antea ad superiorem partem albescebant nunc potius pallidiores magisque naturalem inducunt colorem; illae etiam callosae orae resolvi videntur, non enim tara magni momenti sunt, quoniam ista calloritas non adeo conspicua est. Aeger ceterum pectus accusat, cuius spiratio impedita ei passim dolores ciet, quibus excogitis etiam de trispicula conquisitur, quae imprimis mane aegrum vexat, quo tunc spata flavescentia ejiit. Appetitus ciborum ceterum ad est. Alnus non singulis diebus, plerumque tarda binis diebus deponitur. Aures nocturna. Ulceris dolores iudeu. Species pro potu theatis hodie praescripti ex iisdem herbis, quas infusas jam inde ab initio curae capit, species scilicet ex radice calami aromatici cum seminibus phellandri aquatici, quae ei conducere videntur. Turundae eodem ugento illitae semel de die in ulcus introducuntur.

Die XXX-XXXI Martii mensis. Ulcus parum mutatur - ambitus rubedo atamen multo imminuta, eius atamen ducitibus adhuc adert; callosae orae resolvi videntur; dolores multo imminuti, at deambulando denus augentur atque ad apicem usque pedis propagantur, qui usque ad eius dorsum intumescere solet. Universalis status fere idem; tussis paulisper minor ac rarior, sicuti & pectoris dolores sumpit speciebus parum imminuti sunt. Albescentes orae sunt magis rubicundae in ulcere evadunt; puris haud

58

ita magna quantitas linteam si ligatura renovata contaminat,
atque passim haec modo parva sanguine copia tingitur. Ita
tamen universalis idem - at magna debilitas adest.

Die I & II Aprilis mensis Idem quoad ulcers habitum status;
dolores non adeo magni, si specillam in sinus demittitur,
qui satis longae atque amplae caveae apparent, sanguis non
adeo copiosus effluit. Sinus ceterum, ambitus rubedo atque
proxima in eodem fere versatur statu ac ante nonnullos
dies fuit. Universalis status paullo melior est; Tussis non
ita frequens neque pectoris dolores aegrum adeo incommo-
dant, appetitus ciborum bonus. Eadem indicatione ea-
indicata.

Diebus sequentibus Aprilis mensis universalis status melior
evasit; dolores pectoris evanescunt atque tripitula passim
solummodo aegrum vexavit; spiratio liberior. Ulcers sta-
tus parum melior. Rubedo ambitus pallidior, at habitus
fundi ulcers idem; dolores omnino fere desunt. Ad latera
ulcers posteriori convexum in ipso eius ambitu rubro jam
nudius tertius novus furunculus exorsus hodie abscidit atque
pus limpidam flavescens emisit; alius ipsam admodum
parvam ex ipso exiguo furunculo prodit; ambitus eius
rubrius est magnoque aegro dolores dicit. Ad collum etiam
novae glandulae intumuerunt atque rubedine tinctae aegrum
doloribus incommodant. Universalis status attamen melior est;
Tussis omnino deest ac mare solummodo aegrum invadit.
Eiusdem utitur remedij.

Epicrisis.

Aeger noster, cuius quidem aegritudinem adeo longam, ulcus praesertim cruris manifestante, in tam brevi temporis spatio ad multo meliorem statum perducere nobis non contigit; exemplum satis insigne sibi ulceram serofulosam; quae ut ita dicam a capite usque ad calcem in summo ordine incubant; primum enim ulcus ad regionem frontalem ad oculorum ambitum apparens multas mox alias in facie immescentias sequelas habuit, e quibus nova ulcera seris ovis exoriebantur. Omnibus faciei ulceribus sanatis, brachium dextrum ab ipsis correptum est, quo quidem multo ampliore atque profundiore ulcere sanato denuo ad cruris eiusque protuberantem regionem muscularem mediam amplum ulcus ex funiculo satis conspicuo exortum est quod nunc necesse evanuit ipsaque causa erat, qua pernebris aeger auxilium clinici chirurgici expetierat. Non possumus non habere alius ipsius fonticuli spontaneum, quo corpus hoc serofulosum indiget, ad aequilibrium sustinendum inter valetudinem aegri relativam illamque quae serofalis ipsis infestatur, quae lymphatico systemate adeo labefactato nisi fonticuli isto loco instrumentum locale cernerent mox forsitan in universalem modum transirent multoque maiora detrimenta aegrotanti nostro crearent.

57
Atque ammovere verisimile, si cruris ulcus de repente exsic-
catum ad cicatrificationis stadium perduceretur, mox in ipsis
pulmonibus ulcera serofulosa palam fierint; jam enim pul-
mones a longo tempore tubercula atque spirituum modo ma-
iore modo minore difficultate debinentur; ipse fortasse aeger
in signi adeo habitu serofuloso praeditus jam nunc vomitum
unam alteramve in pulmonibus alere posset, quae occasio-
ne data in abscessum abire tenderent; nulla attamen in-
faustior occasionalis causa excitans quam ipsis cruris
ulceris subita suppressio ei exoriri posset.

P. L. C.

Biblioteka Wróblewskich.

N^o 444

Lit. *Pr*

Dział

Półka

