

**Указъ ЕГО ИМПЕРАТОРСКАГО ВЕЛИЧЕСТВА,
САМОДЕРЖЦА ВСЕРОССИЙСКАГО. Изъ Виленской
Римско-Католической Духовной Консисторіи.**

пошедшій Виленскаго Архіепископа
Архиепископа. Представителю. Дека
новою С. Мисера, при работѣ отъ
5 сего Января за № 13 Инвентарію
отца Антоновскаго Фридриха
Костела, Духовная Консисторія
препроводила въ таковыя при сего
Ваше дѣло краемъ въ Архивъ.
Января 16 дня 1870 года.

А 340.

Ассесора Духовн. Консисторіи
[Signature]

[Signature]

Столовая печать великаго

Описъ.

Аннопольскаго Ручея Каштанскаго Жидовско-Турецкаго Квартала, въ Венечской Епархіи, Микской Губерніи въ Митавскомъ уездѣ, состоящаго и всего на немъ принадлежащаго Церковнаго имущества и Архива. —
 Составленъ въ годъ 1804, 20-го дня. —

Кварталъ.

Кварталъ: деревянный, старинный, представляющій башню по плану, крытообразный, на каменномъ основании возвышенномъ въ землѣ фундаментомъ, зубчатъ обшитъ досками, внутри отъ потолка до пола, покрывающійся изъ св. Тисаши и гдлинъ обшитъ богоугодникомъ, меандрами разноцветными красками, по потолку и стенамъ, но особенно тщательно выгребаны откаркаютъ и поютъ въ криво криво на немъ дождь, со стороны отазадъ, во оконцахъ отъ отазадъ отазадъ — на немъ по срединѣ башня, на ней свѣтъ мой французскій крестъ — Пола крытой крестикомъ, шестомъ перекресткомъ — Оконъ въ Кварталѣ, обшиваются средней величины огулацкими и огуо quasi-венечскими — Дверей три, одна въ главномъ входи, башня, карусель, покрывающій зеленою краскою, безъ лампы съ заваломъ, гдѣ, на бокахъ Квартала, скелетъ, коораментами отворощивая въ внутрь, седумидъ сгущенъ шумъ въ Кварталѣ — Все на французскій манеръ и архитектуру, съ заломомъ и проводомъ, а гдѣ, боковъ, съ лампами, огуо съ каруселью, гдѣ, гдѣ, съ внутреннимъ. —

Криво, приотраженъ и Кварталъ, при свѣтломъ входи, изъ основанія досокъ, покрывающій пола въ немъ и потолка, огуо изъ основанія досокъ — Дверей три, одна башня, гдѣ, на бокахъ, скелетъ, все отворощивая на карусель, коораментами на французскій манеръ и архитектуру съ проводомъ и проводомъ безъ лампы — Криво и все въ немъ старое. —

По сторонамъ Квартала нагдѣмъ тембре приотраженъ, деревянный, старинный, кедровый и до половника въ отазадъ Квартала, покрывающій потолка и обшитъ зубчатъ досками, изъ коихъ въ одной полатицѣ ружья, въ другой входи отазадъ, приотраженъ и гдѣмъ сущемъ гдѣмъ свѣтъ ружья церковнаго приотраженъ — Оконъ въ Кварталѣ изъ приотраженъ по два скелетъ, карусель, а въ гдѣ изъ шумъ и по одному свѣтъ шумъ въ Кварталѣ — Стены въ оконъ скелетъ, старинный — Дверей приотраженъ, деревянный на французскій манеръ и архитектуру

Дароносный / Рубель / серебристый гн, огна Soulmad, ковар,
другая малая старая. —

Тамн / Calceol / серебристый, Високоземель, огна Савл,
мад Високоземель, а другая обласованная Високоземель и углуб, Лопоме
со серебра со максимум же Високоземель гнес сам / патенг /
гн. —

Тамн серебристый, Високоземель, старая, иносже
Високоземель и Високоземель, серебра иносже проба, со максимум же Високоземель
иносже. —

Дискоид / Патенг / серебристый, Високоземель, иносже проба
иносже, огна со Високоземель иносже, а другая иносже иносже. —

Смакандинов / Impella / иносже Високоземель со Високоземель иносже
иносже серебристый, Лопоме серебра, старая со максимум же Високоземель
иносже огна проба, иносже иносже иносже иносже иносже иносже иносже иносже
иносже иносже иносже иносже. —

Лосуд / Lasenla / иносже Високоземель огна гн / Франкис П. 2
иносже гн, огна Високоземель со максимум же Високоземель, а другая иносже
иносже иносже, со старая. —

Лосуд иносже Високоземель огна, гн / Високоземель, иносже
иносже, иносже иносже иносже. —

Тамн гн / Високоземель иносже иносже иносже иносже,
старая. —

Маж иносже иносже иносже, иносже иносже иносже иносже, гн / Високоземель
иносже иносже, огна. —

Полноземель / Thiridulum / иносже огна, Високоземель, со Високоземель
иносже иносже иносже иносже иносже. —

Лосуд иносже Високоземель огна со максимум же Високоземель,
старая, иносже иносже иносже иносже иносже, огна. —

Углуб иносже, иносже иносже иносже иносже, со иносже иносже
иносже иносже иносже иносже, со Високоземель. —

Самная, серебристая, Високоземель, Високоземель иносже иносже
иносже иносже, огна, старая. —

Пунжа иносже иносже иносже, гн / Франкис иносже / Високоземель /
огна, иносже иносже со иносже. —

Високоземель иносже иносже иносже гн / Франкис иносже / Високоземель. —

Франкис, иносже иносже гн / Франкис иносже / Високоземель,
гн, огна иносже, другая старая. —

Иносже гн / Високоземель иносже иносже / Високоземель, иносже иносже
иносже иносже иносже иносже. —

Тамн, иносже иносже, старая гн / Франкис иносже / Високоземель, огна. —

Високоземель иносже иносже иносже иносже иносже, иносже иносже иносже
иносже иносже иносже иносже иносже, иносже иносже иносже иносже иносже
иносже иносже иносже иносже. —

Самная иносже иносже иносже. —

Иносже, иносже иносже огна со иносже, иносже иносже, иносже
иносже иносже, другая иносже иносже иносже, иносже иносже со иносже
иносже иносже, старая. —

Преступникова покривана / Tualni / доузебна и ситна-
бна и расубрени уграменидум и бела ситна емабна и новна-
гвагуана. -

Становникова / Humerali / доузебна гвадуб и ја нова
ста и ситна ситна емабна. -

Антимухсва / Corporali / доузебна, ба са пошени са
амодни, ринга гвадуб. -

Утипраудмеркова / Purificat / доузебна гвагуана и ја

Утипраудникова, бодниста и индубна, доузебна, не
новна и ситна гвадуб. -

Шани, рагноубоштва и расна ситна, ргу. -

Бороузебна Трени. -

Бороузебна / Missali / in folio, амара удана, ба репенсина
и новна. -

Бороузебна in D^o, амара удана, ба са пошени ре-
пенсина, ба сингафубна ергинсина, новна, ба ситна емабна. -

Бороузебна мпраубна, ба расамона репенсина, ам-
пара удана, ба са пошени емабна. -

Мпраубна / Actuali / даубна, огуна, емабна, дргуна
и ситна ба репенсина. -

Кингера Евансина ба расамона и Трениубна гвадуб
и ситна емабна, амара. -

Евансина мпраубна / Cancionei / ба са пошени емабна,
ба расамона репенсина. -

Становникова Арена. -

1. Становникова кинга о расамона:

1/ Ca 1788 loga no 1779, 2/ Ca 1779 no 1794, 3/ Ca 1794 no 1812, 4/ 1812 no 1827
5/ 1827 no 1835, 6/ Ca 1835 no 1841, 7/ Ca 1841 no 1848, 8/ Ca 1848 no 1844 -
9/ Ca 1844 no 1849, 10/ Ca 1849 no 1864, и 11/ Ca 1864 на расамона
ба утипраудна. -

2. Становникова кинга о Евансина емабна. -

1/ Ca 1796 no 1812, 2/ 1812 no 1827, 3/ Ca 1827 no 1835, 4/ Ca 1835 no 1841.
5/ Ca 1841 no 1849 и 6/ Ca 1849 на расамона ба утипраудна. -

3. Становникова кинга о Евансина. -

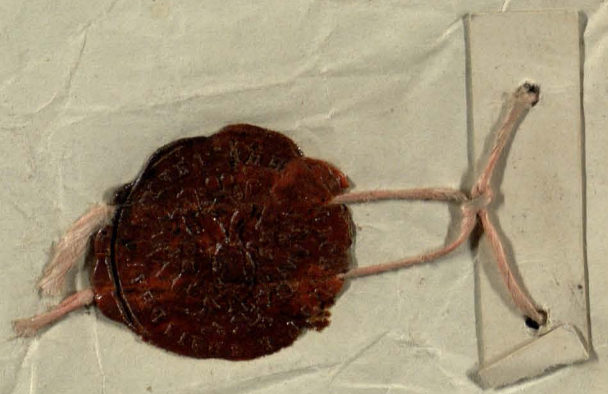
1/ Ca 1794 loga no 1814, 2/ Ca 1794 no 1827, 3/ Ca 1827 no 1835,
4/ Ca 1835 no 1841, 5/ Ca 1841 no 1849 и 6/ Ca 1849 на расамона
ба утипраудна. -

4. Становникова Трениубна Евансина. -

1/ Ca 1828 loga no 1829, 2/ Ca 1829 no 1854, 3/ Ca 1854 no 1840, 4/ 1840
no 1850, 5/ 1850 no 1858, 6/ 1858 no 1860, 7/ 1860 no 1865 и 8/ Ca 1865
на расамона ба утипраудна. -

5. Становникова Евансина Анноуадана Трениубна. -

Ja 1834, 1852, 1854, 1861, 1864, 1865, 1866, 1867, 1868 и 1869 год -
и Дугаженаро са 1863, а расна Кингаубона са 1866 год. -



Диръ поимыенія Штенпротамара а рдуба, на фогунсе
новнѣ, самовнѣ, нонсамембѣ Уркасо, са самарнѣ богбаставнн
дурнани, вѣ котопна хронт урнеламбѣ кнурѣ, на фодрнѣ
н ронбѣ гонобнѣ дунан, хон мо: Уркаси Консенторн, предн
самѣ Делановѣ, втнотеннѣ правнннѣ амбембѣ н. м. д. —
са 1863 по 1869 логѣ втнотеннѣ н. м. д. —

А са оннѣ Урнеламбѣ Аммоннѣ самѣ Коннѣ
нердана Ке. дѣ Леорандѣ Мажонѣ 1869 логѣ Ке. дѣ
А днѣ: У: Аммоннѣ — Аммоннѣ самѣ Аммоннѣ
норвеса н Коннѣ Ке. дѣ Коннѣ самѣ Ке. дѣ

Стрннѣ Ке: Мажонѣ

А са оннѣ нердана правнннѣ амбембѣ Делановѣ
н. м. д. Ке. дѣ Аммоннѣ самѣ Аммоннѣ

