

# KURJER WILENSKI

NIEZALEŻNY ORGAN DEMOKRATYCZNY

REDAKCJA i ADMINISTRACJA: Wilno, Biskupia 4. Telefony: Redakcji 79, Administracji 99. Redaktor naczelny przyjmuje od godz. 2—3 ppoł. Sekretarz redakcji przyjmuje od godz. 1—3 ppoł. Administracja czynna od godz. 9<sup>1</sup>/<sub>2</sub>—3<sup>1</sup>/<sub>2</sub> ppoł. Rękopisów Redakcja nie zwraca. Dyrektor wydawnictwa przyjmuje od godz. 1—2 ppoł. Ogłoszenia są przyjmowane: od godz. 9<sup>1</sup>/<sub>2</sub>—3<sup>1</sup>/<sub>2</sub> i 7—9 wiecz. Konto czekowe P. K. O. Nr. 80.750. Drukarnia — ul. Biskupia 4. Telefon 3-40.

CENA PRENUMERATY: miesięcznie z odnośnieniem do domu lub przesyłką pocztową i dodatkiem książkowym 3 zł, z odbiorem w administracji 2 zł. 50 gr. Zagranicą 6 zł. CENA OGŁOSZEŃ: Za wiersz milimetrowy przed tekstem — 75 gr., w tekście 60 gr., za tekstem—30 gr., kronika redak., komunikaty — 70 gr. za mm. jednoszp., ogłoszenia mieszkaniowe — 30 gr. za wyraz. Do tych cen dolicza się za ogłoszenia cyfrowe i tabelaryczne 50%, w numerach niedzielnych i świątecznych 25%, zagraniczne 100%, zamiejscowe 25%. Dla poszukujących pracy 50% zniżki. Za numer dowodowy 15 gr. Układ ogłoszeń w tekście 4-ro łamowy, za tekstem 6-cio łamowy. Administracja zastrzega sobie prawo zmiany terminu druku ogłoszeń i nie przyjmuje zastrzeżeń miejsca.

## Nowe Niemcy z lotu ptaka

# Emocje „szarego człowieka“

Poprzedni swój artykuł \*) zakończyłem twierdzeniem, że ogromna większość obywateli Rzeszy Niemieckiej obecnie stoi za reżimem hitlerowskim. Jest to twierdzenie wypowiedziane na podstawie powierzchownych wrażeń, odniesionych z 10-ciodniowego pobytu w Niemczech. Jestem mimo to przekonany, że wrażenie moje jest trafne. Obiecałem to uzasadnić.

Masę każdego narodu tworzą szarzy ludzie: robotnicy, chłopci, rzemieślnicy, drobni urzędnicy i t. p. Co wiąże tych ludzi z hitlerowskim reżimem? W jakim stopniu wewnętrzną opozycję pokrywają oni maską pozornego posłuszeństwa?

Poprzedni system wejmarski sprzyjał rozpowszechnieniu się w Niemczech ideału wygodnego mieszczańskiego konsumowania życia. Wewnątrz socjal-demokracji niemieckiej odbywał się proces rozszczepiania się jednolitej kiedyś postawy. Cała hierarchja partji i jej związków zawodowych, oraz masa zatrudnionych pracowników, stojąc formalnie na gruncie proletarjackich haseł, nabierała psychologii drobnomieszczańskiej i faktycznie tkwiła życiowo w obozie burżuazyjnym. Reszta, którym los nie poszczęścił, radykalizowała się w kierunku haseł rewolucyjnych, oscylowała pomiędzy komunizmem a nacjonal-socjalizmem.

Liberalizm wejmarskiej Rzeszy nie zadawał nikogo. Nie dawał strawy aspiracjom podrażnionej kłeską dumy narodowej, nie tworzył dla drobnego mieszczaństwa warunków pewności egzystencji, pozbawiał pracy i chleba coraz większe masy robotnicze.

Jak to bardzo trafnie sformułował przed Stupczyński w odczycie niedawno wygłoszonym w Wilnie, pierwszym dążeniem człowieka jest zapewnienie sobie bytu. Dopiero kiedy to posiada, żąda dla siebie wolności. Człowiek objęty psychologią „głodu i trwogi“ nie ceni wolności. Gotów jest wyrzec się jej byle uzyskać to, co mu potrzeba dla egzystencji, gotów jest poddać się każdemu przymusowi, jeżeli on mu to zapewni. Tak czyni niejedno stworzenie żyjące w chwili trwogi i niebezpieczeństwa. Biegnie się w stado i tam szuka woli kierowniczej ulegając jej chętnie i gorliwie.

Przed erą hitlerowską socjalizm niemiecki negował lub zwalczał pierwiastki ekspansji i dumy narodowej, tkwiące głęboko w psychice przeciętnego Niemca. Jednocześnie przedhitlerowski nacjonalizm, uosobiony w junkrach pruskich i wyższych sferach



Hitler pomiędzy robotnikami zakładów „Siemens — Schukert“.



Członkowie „Arbeitsdienst“ udają się na robotę w polu.

zach mieszczańskich i biurokratycznych, przeciwstawiał się dążeniom szerokich warstw ludowych do emancypacji socjalno-gospodarczej. Liberalistyczny system wejmarski przyglądał się tym sprzecznym tendencjom dość obojętnie, nie stworzył żadnej własnej dynamicznej koncepcji i został bez trudu spędzony z pola przez ruch masowy, łączący w sobie

oba powyższe dążenia: odrodzenia i ekspansji narodowej i emancypacji socjalno-gospodarczej warstw dolnych społeczeństwa.

Nacjonal-socjalizm, operując znakomitemi metodami propagandy swoich haseł wśród najszerzych warstw ludowych i świetnie znając ich psychologię, trafił na grunt niezmiernie podatny. Ściągnął do siebie przedewszystkiem

młodzież, żądną czynnej postawy wobec życia. Odrzucił zasadę walki klas i podjął teorię „totalności“ organizmu narodowego, czyniąc jego dobro najwyższym kryterjum działania. Lecz — co należy z wielkim naciskiem podkreślić — przyjmując tę teorię, podjął jednocześnie hasło przebudowy dotychczasowej struktury społecznej Niemiec w sensie wyrównania w górę położenia warstw upośledzonych, „odproletaryzowania“ ich. W tym połączeniu haseł socjalnej przebudowy z politycznymi hasłami wielkości, potęgi i ekspansji nowych Niemiec tkwi tajemnica powodzenia ruchu nacjonal-socjalistycznego.

W marcu r. ub. wypadło partji dziś rządzącej przejść od głoszenia haseł do ich realizacji. Nastąpił czas próby, chwila zdania egzaminu wobec mas, na których pozyskanie akcja była obliczona. Jak wypadł ten egzamin?

Nie mogę w artykule dziennikarskim przedstawić nawet pobieżnie ustawodawstwa dotyczącego stosunków pracy, oraz całej skomplikowanej organizacji t. zw. „Arbeitsfrontu“. Nie o to zresztą chodzi. Istotną rzeczą są tu tendencje nowego systemu, oraz ich oddziaływanie na sytuację i psychikę niemieckiego „szarego człowieka“.

Punktem kapitalnym reformy niemieckiej jest wysunięcie na czoło w wartościowaniu społecznym czynnika pracy. Wszystko jedno przytem — umysłowej czy fizycznej. Różnica ta jest usilnie, z całym nakładem propagandy, zacieraana. Niema takiego rodzaju pracy, której muśiałby się ktoś wstydić. U wejścia na wystawę „Deutsches Volk — Deutsche Arbeit“ w Berlinie stoi coś w rodzaju obelisku z emblematami nacjonal-socjalizmu. Są to: sierp, młot, koło trybowe

(Dokończenie art. na str. 2-giej).

## Rekonstrukcja rządu w Łotwie

RYGA (Pat). W godzinach południowych został utworzony nowy łotewski gabinet w składzie następującym:

ULMANIS — premier i minister spraw zagranicznych,  
SKUJENIEKS — wicepremier,  
GULBIS — minister spraw wewnętrznych,  
BALODIS — minister wojny,  
EKIS — minister finansów (obecny poseł łotewski w Kownie),  
KAULINSZ — minister rolnictwa,  
RUBULS — minister opieki społecznej,  
ADAMOWITZS — minister oświaty,

ABSIT — minister sprawiedliwości,  
EINBERG — minister komunikacji.

RYGA (Pat). Agencja Łeta komunikuje, że nowi członkowie rządu byli wybrani nie jako przedstawiciele stronnictw politycznych, lecz jako wybitni specjaliści i znani działacze. Minister komunikacji Einbergs dotychczas zajmował stanowisko dyrektora departamentu poczt i telegrafów. Minister finansów Ekis był posłem łotewskim w Kownie.

### Zawieszenie działalności rad miejskich.

RYGA (Pat). W następstwie ogłoszenia stanu wojennego minister spraw wewnętrznych zawiesił działalność rad miejskich. Prezydent Ulmanis otrzymu-

je ze wszystkich stron kraju wielkie ilości telegramów, zwłaszcza od sfer chłopskich, z życzeniami i wyrazami wielkiego zadowolenia z poczynąń rządu.

### Aresztowanie austriackich emigrantów.

RYGA (Pat). Władze bezpieczeństwa aresztowały 10 członków austriackiego Schutzbundu, którzy schronili się w Ło-

twie po rozgromieniu austriackiej partji socjal-demokratycznej. Schutzbundowcy byli gośćmi łotewskich socj.-demokr.

### Na ulicach Rygi.

RYGA, (PAT). — Ze względu na obowiązujący stan wojenny ullice Rygi opustoszały wczoraj wieczorem wcześniej niż zwykle. Kawiarnie zostały zamknięte już o godz. 21 a gospody o godz. 23. Wyszynk alkoholu został na przeciąg

2 dni całkowicie zakazany, po tym zaś terminie godziny wyszynku mają być ściśle ograniczone. Przedstawienia w teatrach i kinach nie uległy przerwie, frekwencja jednak była względnie mała.

## Zelżenie kursu w Kłajpedzie.

RYGA, (PAT). — Z Kowna donoszą: Zauważyć się daje pewne osłabienie anty hitlerowskiego kursu w Kłajpedzie. M. in. zwracają uwagę na fakt, że z pośród are-

szowanych ostatnio w Kłajpedzie 7 działy narosowo-socjalistycznych zatrzymano w areszcie tylko jednego, 6 zaś zwolniono.

\*) „W kleszczach propagandy“ Nr. 128 „Kurjera“ z 13 maja br.

# Emocje „szarego człowieka“

(Dokończenie art. ze str. 1-szej).

i t. p. U dołu napisy, m. in. napis: „Es wird künftig nur einen Adel geben — den Adel der Arbeit“ (w przyszłości istnieć będzie tylko jedno szlachectwo — szlachectwo pracy). Na ogromnych transparentach poprzez ulice widnieją napisy: „szanuj robotnika“ lub „szanuj spracowane ręce“, „stwórz pracę dla bezrobotnego — przysłużysz się w ten sposób twemu narodowi“ i t. p.

Możnaby sądzić, że jest to tylko zewnątrzna retoryka. Tak jednak nie jest. To fragment ogólnej akcji, skierowanej ku przestawieniu utartych obyczajów i poglądów na stosunki pracy. Praca jest realnym wymogiem w 3-ej Rzeszy, legitymacją pełni obywatelstwa. Obywatel, który między 18 a 24 rokiem życia nie przejdzie przez t. zw. „Freiwilliger Arbeitsdienst“ nie dostanie posady lub stałego zajęcia w warsztatach pracy, zależnych od reżimu. A zależne są właściwie wszystkie, mimo, że państwo nie wchodzi do przedsiębiorstw z własnym kapitałem, lecz ogranicza się do normowania ich produkcji z tytułu swoich prerogatyw publiczno-prawnych.

Stosunek pracodawcy do pracobiorcy uległ radykalnej zmianie w ramach zasad „Arbeitsfrontu“. Nierzadko w hierarchii partyjnej podwładny stoi znacznie wyżej od swego szefa. Kastowość obyczajowa i towarzyska jest systematycznie łamana. Byłem w Berlinie na zabawie tanecznej, urządzonej przez dyrekcję hotelu dla całego personelu. Byli na niej dyrektorowie i kucharze, radcy prawni i kelnerzy, inżynierowie i pokojówki. Uderzającą była swoboda zabawy i zachowania się całego tego — jakby u nas powiedziano — „mieszanego“ towarzystwa. Jeden ze stałych towarzyszy naszej wycieczki po Niemczech, sekretarz poselstwa niemieckiego w Hadze, b. oficer jazdy wirtemburskiej w czasie wojny, człowiek bardzo elegancki i kulturalny, bawił się ze szczególną zapałem, nie objawiając niczym swej wyższości kastowej, czy społecznej. Tego rodzaju „mieszane“ zabawy są nakazem doktryny nacjonal-socjalistycznej dla wszystkich przedsiębiorstw i warsztatów produkcji. Niwelacja, lub — ściślej — równanie w górę towarzyskie, nie zaciera dyscypliny partyjnej lub organizacyjnej w zakresie produkcji. Odbiera jej tylko to, co podwładny odczuwa jako swoją osobistą, ludzką niższość. Podnosi to jego poczucie godności i indywidualnej wartości społecznej, daje mu niezmiernie silny impuls do życia i pracy, wiąże mocno z całym organizmem społecznym.

\* \* \*

Możnaby takich przykładów przytaczać bez liku. Z tych powierzchownych (podkreślam to) obserwacji nasuwa się wniosek dość nieoczekiwany. Oto nacjonal-socjalizm, odrzucając liberalistyczną demokrację formalną, realizuje zapomożoną dwóm potężnym środkom — przymusu i propagandy — pewien typ demokracji socjalnej.

Czy to niezbyt śmiały wniosek? Czy nie kryje się w tem jakieś głęboko utajone oszustwo? Czy Hitler i jego sztab nie siedzą w kieszeni wielkiego kapitału?

Nonsens. Hitler korzystał z pomocy wielkiego kapitału, kiedy szedł do władzy. Wielki kapitał, popierając jego ruch, wybierał zło mniejsze. Liczył na to, że wódz niemieckiego faszyzmu będzie się wystrzegał zniszczenia organizacji i techniki produkcji kapitalistycznej w obawie, że nie zdoła

ich niczem innym natychmiast zastąpić. Wielki kapitał kalkulował, że zgłaszając akces do hitleryzmu, utarguje od niego jednak więcej, niż od komunizmu. Nie Hitler od wielkiego kapitału, lecz kapitał od Hitlera jest dziś całkowicie zależny. Kanclerz Rzeszy może wszak najlegalniej w świecie wywłaszczać wszystkich kapitalistów w Niemczech na czyjąkolwiek korzyść zechce. Oczywiście tego nie zrobi, choćby dlatego, aby nie stracił sił fachowych i organizacyjnych, tak bogatych w kapitalizmie niemieckim. Ale bez trudu zmusi ich do służby dla swej doktryny, o ile sam przy niej wytrwa i nie ulegnie temu co Francuzi nazywają „embourgeoisementem“. Za to nie ręczę.

Ale to, co widziałem obecnie, wygląda po wierzchu tak: Niezmiernie podniesienie ducha wszystkich zatrudnionych. Aktywność na wszelkich polach pracy i produkcji gorączkowa, zadowolenie, poczucie własnej wartości na twarzy przechodnia. Zapał w oczach i twarda buła w kroku maszerującej w takt bębna młodzieży. Duży postęp w kierunku zrównania różnic klasowych i towarzyskich. Ani jednego żebraka na ulicach. Pornografja wymieciona z kiosków. Ogromny wzrost dumy i ekspansji narodowej, demonstrowanej zawsze z przymiotnikiem „pokojowy“. Kult pracy i progermańskich narodowych pierwiastków.

\* \* \*

Zastrzegam: Nie byłem w robotniczych dzielnicach Berlina. Nie zetknąłem się z żadnym działaczem katolickim. Nie rozmawiałem w cztery oczy z bezrobotnym. Nie byłem w żadnym obozie koncentracyjnym. Nie odwiedziłem żadnej rodziny żydowskiej, pozostałej w Niemczech. Jednym słowem: nie oglądałem odwrotnej strony medalu. Mieliśmy do czynienia wyłącznie z przedstawicielami panującego reżimu, lub conajwyżej z elementami mu posłusznymi.

Jak liczną i silną jest niezadowolona i wroga reżimowi mniejszość w Niemczech? Co ona myśli i czuje? Mam znacznie mniej elementów dla sformułowania odpowiedzi. Ale choć ukradkiem trzeba rzucić okiem na tę odwrotną stronę medalu.

Testis.

TELEF. OD WŁASN. KORESP. Z WARSZAWY.

## Powrót delegacji lotniczej z Ankary.

Do Warszawy powróciła dziś samolotem z Ankary część delegacji lotniczej z dyr. Lotu p. Makowskim — na czele, która pod przewodnictwem wice-ministra Bobkowskiego prowadziła pertraktacje z rządami Rumunii, Bułgarii i Turcji w sprawie przedłużenia polskiej komunikacji lotniczej z Bukaresztu przez Konstantynopol do Palestyny.

Odpowiednie umowy z rządami ru-

muńskim i bułgarskim zostały sfinalizowane. Wyłoniły się jedynie trudności na tury technicznej i formalnej z rządem tureckim.

W związku z temi trudnościami nie osiągnięto narazie porozumienia z Turcją.

Dalsze pertraktacje na ten temat kontynuowane są przez ambasadę polską w Ankarze.

## Liga Narodów biedzi się nad sprawą wojny Boliwija — Paragwaj.

GENEWA, (PAT). — Rada Ligi Narodów kontynuowała dziś prace. Głównym punktem obrad była sprawa wojny boliwijsko paragwajskiej. Min. Eden stwierdziwszy, że kontynuowanie wojny między temi 2 państwami nie posiadającymi fabryki broni jest możliwe tylko dzięki dostawie broni i amunicji przez

kraje europejskie i amerykańskie, zaproponował, aby Rada Ligi Narodów powzięła inicjatywę nałożenia embargo na eksport broni do obu krajów.

Delegaci Francji, Włoch i innych krajów poparli propozycję Edena, co do której rada powyższe decyzję na następnym posiedzeniu.

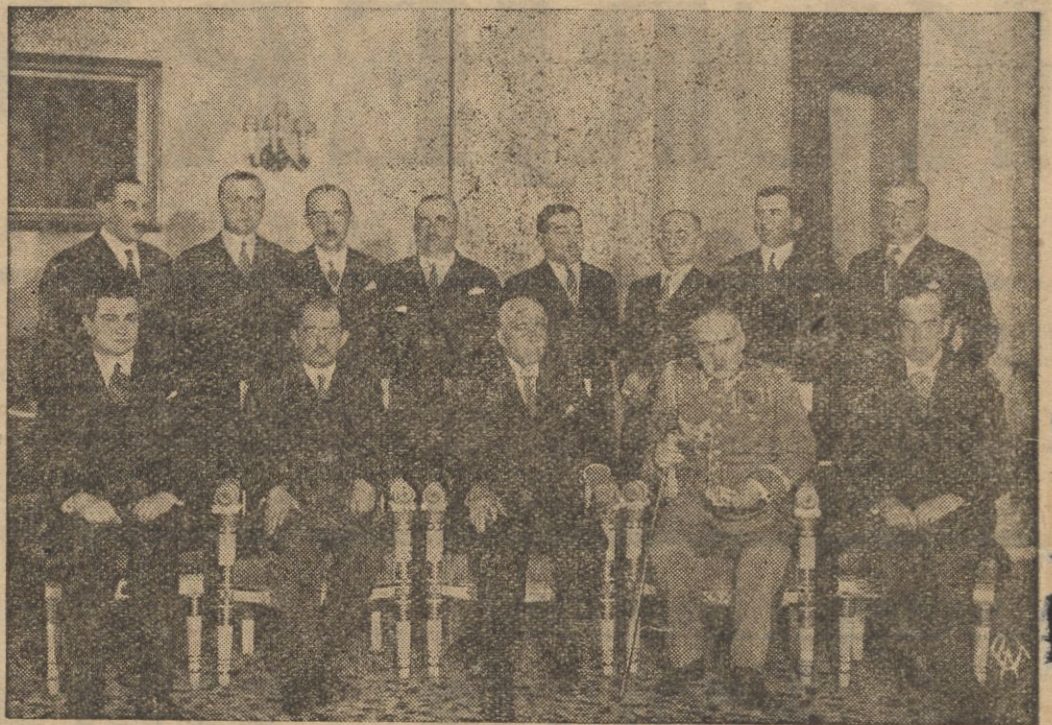
## Lewica w Austrii przygotowuje się

BERLIN, (PAT). — Prasa niemiecka ogłasza dziś antytenyżny rzekomo tekst raportu austriackiego szefa bezpieczeństwa generała — majora Rongego.

Raport ten, przedstawiony kanclerzowi Dollfusowi, zawiera dane dotyczące rzekomych

przygotowań ze strony żywołów lewicowych w Austrii do wystąpienia zbrojnego. Według raportu w samym Wiedniu jest przeszło 74,000 zorganizowanych członków oddziałów szutzbundowych rozporządzających 44,000 karabinami.

Nowy rząd po zaprzysiężeniu na Zamku.



Dnia 15 b. m. odbyło się na Zamku zaprzysiężenie nowego Rządu. Fotografia przedstawia członków Rządu.

Siedzą (od lewej) Bronisław Pieracki, min. Spraw Wewnętrznych, prof. Leon Kozłowski, premier, Prezydent R. P. prof. Ignacy Mościcki, Marszałek Józef Piłsudski Minister Spraw Wojskowych, Józef Beck, min. Spraw Zagran.

Stoją: Jerzy Paciorkowski, min. Opieki Społecznej, inż. Emil Kaliński, min. Poczty i Telegrafów, Wacław Jędrzejewicz, min. WR. i OP. Bronisław Nakoniecznikoff-Klukowski, min. Rolnictwa i Reform Rolnych, prof. Wład. sław Zawadzki, min. Skarbu, Michał Butkiewicz, min. Komunikacji, Henryk Floyar Rajchman, min. Przemysłu i Handlu, Czesław Michałowski, min. Sprawiedliwości.

## Wizyty członków rządu Dziennikarze niemieccy odlecieli.

WARSZAWA (Pat). Prezes rady ministrów prof. dr. Leon Kozłowski rewizytował w dniu dzisiejszym marszałka Sejmu dr. Światłowski i marszałka Senatu Władysława Raczkiewicza.

WARSZAWA (Pat). Minister przemysłu i handlu Henryk Floyar Reichman odwiedził marszałka Senatu, który go rewizytował.

### Rewizyta kard. Kakowskiego

WARSZAWA (Pat). — Prezes Rady Ministrów prof. dr. Leon Kozłowski przyjął w dniu dzisiejszym księdza kardynała Kakowskiego, który rewizytował premiera.

## Po raz trzeci nie zatwierdzono wyboru prezydenta Gniezna.

GNIEZNO (Pat). Minister spraw wewnętrznych nie zatwierdził wyborów na prezydenta miasta dyrektora Leona Mikołajczaka i polecił urzędowi wojewódzkiemu zarządzić ponowne, trzecie zrzędu, wybory prezydenta miasta Gniezna.

WARSZAWA (Pat). Dziś o godzinie 10,50 samolotem pasażerskim odlecieli do Berlina dziennikarze niemieccy, którzy bawili w Warszawie od wtorku, t. j. 15 b. m., na zaproszenie polskich linii lotniczych „LOT“.

## Znowu tragedia w kopalni.

BRUSELA, (PAT). — We czwartek w południe na kopalni Paturages wydarzył się nowy wypadek. W chwili, gdy w szybie znajdowała się drużyna ratownicza oraz komisja techniczna inżynierów, nastąpił ponowny wybuch gazów, który wywołał pożar. Uratowano jedynie 6 osób nie poparzonych. Reszta, to jest 5 inżynierów i 9 górników zginęła w pożarze.

## Znowu ogromny pożar w pow. sarnieńskim.

SARNY, (PAT). — Dziś wybuchł pożar we wsi Andruga, gminy Włodzimierzec, który w ciągu kilku godzin zniszczył 70 zabudowań w tem szkole powszechną, cerkiew i miejscowy folwark. Straty wynoszą około zł. 200,000. Przyczyną pożaru była wadliwa budowa kominów. W akcji ratowniczej wzięły udział okoliczne straże pożarne.

## Kronika telegraficzna

— W AMERYCE ODDBYŁY SIĘ CHRZCINY SAMOLOTU LITAWSKIEGO „Lituanica II“. Samolotem tym ma dokonać lotu transatlantycznego w lipcu pilot Januszewski.

— W AKADEMII ATENSKIEJ ODDBYŁO SIĘ UROCZYSTO OTWARCIE MIĘDZYNARODOWEGO KONGRESU OLIMPIJSKIEGO w obecności prezydenta republiki, członków rządu, korpusu dyplomatycznego oraz przedstawicieli 40 państw. Polskę reprezentuje gen. Roupert.

— B. MIN. AUSTIN CHAMBERLAIN ULEGŁ KATASTROFIE SAMOCHODOWEJ. Takówka którą jechał on zderzyła się z innym samochodem. Minister nie odniósł poważniejszych obrażeń.

— W PFORZHEIM W BADENI WYDARZYŁA SIĘ KATASTROFA KOLEJOWA. Parowóz przetokowy zderzył się z wjeżdżającym na stację pociągiem osobowym. Wskutek zderzenia 3 wagony pociągu zostały zmiażdżone. Według dotychczasowych danych 4 pasażerów zostało zabitych, kilkunastu odniosło ciężkie rany, wielebny jest kontuzjowanych.

## Giełda warszawska.

WARSZAWA, (PAT). — WALUTY: Berlin 209,35 — 209,87 — 208,83. Londyn 27,02 — 27,15 — 26,89. Nowy York 5,28 i pół — 5,31 i pół — 5,25 i pół. Nowy York kabel 5,29 — 5,32 — 5,20. Paryż 34,94 — 35,03 — 34,85. Szwajcaria 172,00 — 172,50 — 171,64.

Dolar prywatny 5,27.

Rubel 4,61 i pół (5-ki). 4,63 (10-ki).

Wyszła z druku powieść zn. aut wileńskiej Wandy Dobaczewskiej  
ZWYCIEŚTWO JÓZEFA ŻOŁĄDZIA  
osnuta na tle stosunków miejscowych, poruszająca współczesne problemy społeczne.  
Nakład księgarni Józefa Zawadzkiego.

# Memorandum litewskie i odpowiedź Łotwy i Estonji

(Od naszego korespondenta).

Korespondencja poniższa została napisana przed ostatnimi wypadkami na Łotwie (Red)

Ryga, 15 maja 1934 r.

Pomimo, że memorandum litewskie nie zostało podane do wiadomości publicznej, wywołało ono obszerny komentarz w prasie łotewskiej. Prasa stołeczna wyrażając się zasadniczo za koniecznością przyjęcia propozycji litewskiej poczyniła szereg poważnych zastrzeżeń. „Latvis“ między innymi zażądała uregulowania jałowego sporu o Wilno. „Latvis“ zaś zaznaczyło że Litwa nie może liczyć na równorzędne traktowanie przez pozostałe państwa bałtyckie, a jej krok obecny powinien być komentowany jako głos wołającego o pomoc.

Litwa prowadząc dotychczas politykę „poziomą“ budowała swoją przyszłość na niezgodzie Polski z jej sąsiadami na Zachodzie i na Wschodzie, zaś w stosunku do państw bałtyckich, z którymi Polskę łączą przyjazne stosunki, wywalała jaknajdalej idącą rezerwę, trzymając ideę związku państw bałtyckich politycznym romantyzmem.

Filary polityki zagranicznej Litwy runęły jak domki z kart. Porozumienie Polski z ZSRR, a potem z Niemcami otworzyło oczy politykom litewskim. Litwa znalazła się w całkowitej izolacji. Niemcy, które dotychczas wygrywały Litwę w jej sporze o Wilno przeciwko Polsce, zerwały z dotychczasową taktyką i przeszły do ofensywy lecz tym razem w stosunku do Litwy. Prasa niemiecka komentując odpowiedź Rzeszy na propozycję ZSRR, zagwarantowania niepodległości państw bałtyckich wyraźnie zaznaczyła, że na tego rodzaju propozycje Rzesza zgodzić się nie może zanim kwestja Kłajpedy nie zostanie uregulowana.

Stan izolacji Litwy zmusił ją do szukania zbliżenia z państwami bałtyckimi i zmiany polityki zagranicznej.

Nie bez słuszności jest uwaga, że Litwa nie wykorzystwała odpowiedniego momentu, i nie zgodziła się wcześniej na niejednokrotne propozycje przystą-

pienia do sojuszu estońsko-łotewskiego. Propozycja Litwy uczyniona w odpowiednim czasie otwierałaby przed Litwą znacznie dogodniejsze perspektywy. W odpowiedzi na memorandum rządu Łotwy i Estonji zaznaczyły, że są gotowe do opracowania zasad, które będą służyły za podstawę współpracy 3-ech państw bałtyckich.

W celu przynaglenia tych prac rząd Łotwy i Estonji proponuje rządowi litewskiemu wszcząć bezpośrednie rokowania. Nie przewidując żadnych przeszkód nie do przewyciężenia przy opra-

cowaniu wstępnych zasad. Łotwa i Estonja po dojściu do porozumienia pomiędzy trzema państwami zapraszają Litwę do przystąpienia do umowy estońsko-łotewskiej zawartej w dniu 17 lutego 1934 roku.

Pomimo, że treść memorandum litewskiego nie została podana do wiadomości publicznej, z odpowiedzi rządu łotewskiego i estońskiego wynika, że jest tam szereg niedomówień i niejasności i że memorandum to może jedynie służyć za podstawę do opracowania wstępnych zasad związku trzech państw, i wy-

maga szeregu wyjaśnień, poprawek i uzupełnień, od przyjęcia, których Łotwa i Estonja uzależniają przystąpienie Litwy do sojuszu łotewsko-estońskiego, który istnieje od przeszło 10-ciu lat i w roku obecnym został odnowiony.

Litwa o ile szczerze dąży do zbliżenia z państwami bałtyckimi zgodzi się zapewne ze stanowiskiem Estonji i Łotwy, a sojusz tych trzech państw niewątpliwie przyniesie im dużo korzyści i stanie się zaczątkiem idei, która tak wyraźnie została zakreślona 1920 roku na konferencji w Bulduri. **B. Z. K.**

## Pożegnanie p. Premjera Jędrzejewicza w Prezydjum Rady Ministrów.



W Prezydjum Rady Ministrów odbyło się pożegnanie p. premjera J. Jędrzejewicza przez urzędników Prezydjum Rady Ministrów w obec-

ności pp. podsekretarzy stanu Siedleckiego i Lechnickiego. Fotografia przedstawia b. premjera otoczonego towarzyszymi pracy.

## Ministrowie estońscy przyjadą do Polski

WARSZAWA (Pat). Dnia 23 b. m. na zaproszenie rządu polskiego przyjeżdża do Warszawy estoński minister spr. zagranicznych Seljamaa. Pobyt ministra Seljamaa potrwa dwa dni. Ministrowi towarzyszyć będzie wiceminister spr. zagranicznych Laretei.

## Dymisja posła Sidzikauskasa

LONDYN (Pat). Dymisja dotychczasowego posła litewskiego w Londynie Sidzikauskasa została ostatecznie zatwierdzona. Posłem litewskim w Londynie mianowany został dotychczasowy poseł litewski w Waszyngtonie Balutis, kt. prowadził ostatnio z ramienia rządu litewskiego rokowania handlowe w Londynie.

## Państwowa rada spółdzielcza.

WARSZAWA, (Pat). 17 b. m. odbył się pierwsze po uchwaleniu przez sejm nowej ustawy o spółdzielniach — plenarne posiedzenie państwowej rady spółdzielczej. Posiedzenie otworzył wiceminister skarbu Koc który złożył członkom rady życzenia owocnych obrad, poczem przekazał przewodnictwo przesowi rady Ksawerowi Pomijałskiemu. Na posiedzeniu powzięto uchwały dotyczące planu działalności państwowej rady spółdzielczej. Poza tem dokonano wyboru trzech komisji.

## Nowe władze uniwersytetu ryskiego

RYGA. (Pat.) Rada uniwersytecka przeprowadziła wczoraj wybory nowych władz. Rektorem wybrany został ponownie Auszkap, prorektorem do spraw młodzieży prof. Adamowicz, prorektorem do spraw gospodarczych prof. Gulbis. Wykłady rozpoczną się 15 września.

## Konferencja transferowa nie dała rezultatów.

BERLIN, (Pat). „Baseler Nachrichten“ donoszą, że zakończono już obrady konferencji transferowej, która nie dała żadnych rezultatów, nie udało się bowiem uzgodnić ze sobą stanowisk zajętych przez poszczególne delegacje wie-

ryzycieli.

Wobec tego dr. Schacht oświadczył, że nie widzi możliwości prowadzenia dalszych rokowań. Szczególne nieuścipliwie stanowisko mieli zająć delegaci amerykańscy.

## Hitler wyjaśnia różnice gospodarki Sowietów i Rzeszy.

BERLIN. (Pat.) Wczoraj w gmachu sejmu pruskiego odbył się drugi kongres t. zw. frontu pracy, na którym byli obecni ministrowie Rzeszy, rządów krajowych, czołowi przedstawiciele partji narodowo-socjalistycznej oraz związków gospodarczych. Obrady zagał dr. Ley. Kulminacyjnym punktem kongresu było przemówienie kanclerza Hitlera, który skreślił program społeczno-gospodarczy narodowych socjalistów i przeciwstawił go w ostrej formie etatyzmowi komunistycznemu.

Kanclerz Hitler przeciwstawił organizację gospodarstwa niemieckiego koncepcji Sowietów, zaznaczając, że Związek Sowiecki opiera się sta-

le na państwach kapitalistycznych, korzystając z maszyn i inżynierów tych państw. Narodowi socjaliści dają natomiast do rozwoju sił tkwiących w narodzie niemieckim. Podkreślił on nieślusność stosowania dotychczasowych form walki między poszczególnymi grupami w społeczeństwie niemieckim, zaznaczając, iż tylko autorytet państwa może przeciwstawić się tego rodzaju metodom.

Kanclerz zakończył: „My wszyscy, którzy przeżyliśmy wojnę wiemy, że celem polityki nie jest prowadzenie wojny. Niemniej naród niemiecki z fanatyzmem bronić będzie swego prawa do życia na tym świecie“.

ne przez Bank Gospodarstwa Krajowego Warszawę otacza coraz szerzej wieniec osiedli, miast ogrodów i kolonij.

Gdzie akcja ta prowadzona jest zbieżowo — przez kooperatywy czy to budowlane, czy mieszkaniowe — tam przeważają dobre jej strony. Powstają piękne ulice, domy nowoczesne, ładne, wygodne, higieniczne. Taki np. Żolibórz zapowiada się jako jedna z najwspanialszych dzielnic przyszłej Warszawy. Warszawy już nietylko wielkiej, ale olbrzymiej. Natomiast budownictwo indywidualne, biorące tu i owdzie górę nad zbiorowem, jakkolwiek bardzo pożądane, przedstawia pewne niebezpieczeństwo zarówno z punktu widzenia estetyki, jak i zdrowotności. Niebezpieczeństwo to wynika z bardzo niskiej kultury mieszkaniowej ogółu ludności. Nietylko z nędzy i nietylko proletarijat znosi ciasnotę, brak wygód, a nawet niechlujstwo swych siedzib. Działa tu poprostu niedorozwój odpowiednich potrzeb.

Na tym punkcie wymagania mieszkańców b. Galicji, a zwłaszcza Wielkopolski stoją bez porównania wyżej, ani-

żeli w b. zaborze rosyjskim. Podobnie jak Bydgoszcz różni się od Sosnowca, a Leszno od Mławy, tak odmiennie przedstawia się skala potrzeb lokatorskich. U nas to tak: zjeść trzeba, no i popić, nawet dobrze od czasu do czasu; ubrać się — wypada (jak cię widzą, tak cię piszą); ale mieszkać możesz, człowieku, jak świnia.

Ten krajowy feler zaczął coraz wyraźniej manifestować się w budownictwie indywidualnym domków jednorodzinnych. Jęły coraz liczniej wyrastać potworne budy, wille o tandetnej elegancji i wszelakiego rodzaju brzydactwa, stawiane przez najrozmaitszych paraczków. Architekta z zasady tu się unika. Potrzebny jest tylko jego podpis dla przedstawienia w urzędzie. Natomiast kompetentnych rad szuka się u cieśli, u zduna, u ślusarza etc. Szeroki ogół wyobraża sobie, że architektura ma na prawdę coś do powiedzenia tylko przy stawianiu pałaców i wielopiętrowych kamienic.

Dziś jednak rzecz się ma zupełnie inaczej. Architekt, idąc z duchem cza-

su, przestał liczyć na klientelę wielkopolską i — jak się to ongi w Rosji mówiło — „poszedł w naród“. Postawił też sobie nowe zagadnienia do rozstrzygnięcia. Mianowicie: jak połączyć higienę, wygodę i komfort z taniością. Zagranicą, szczególnie w Niemczech i w krajach skandynawskich, stworzono już dużą literaturę na ten temat. Dowiadujemy się z niej, że nawet w bardzo skromnym domku można mieszkać ładnie i zdrowo.

W związku z temi wszystkimi okolicznościami powstało wspomniane wyżej towarzystwo, którego celem jest podniesienie naszej kultury mieszkaniowej, a tem samem — przeciwdziałanie barbarji, w jaką rządy rosyjskie wpędziły miasta polskie. Towarzystwo to założyło poradnię budowlaną, przeniesioną ostatecznie do gmachu Banku Gosp. Kraj., a subsydjowaną przez Prezydjum Rady Ministrów. Dowodzi to, jak wielką wagę przywiązują nasze władze do podjętej przez P. T. R. M. akcji.

W poradni owej może każdy otrzymać — za bardzo skromną opłatą — wszelkie informacje, związane z budo-

Teatr muzyczny „LUTNIA“

DZIS

premiera

„Noc w San Sebastiano“

Zniżki teatralne dla czytelników  
NOWEJ  
WYPOŻYCZALNI KSIĄŻEK  
Wilno, ul. Jagiellońska 16, m. 9.  
Ostatnie nowości.  
Warunki przystępne.

LISTY Z WARSZAWY

## Przeoczenie demokracji.

Istnieje w Warszawie organizacja którą władze państwowe darzą, bardzo słuszenie, coraz troskliwszą opieką. Organizacją tą jest Polskie Towarzystwo Reformy Mieszkaniowej.

O ile kapitaliści nie kwapią się z budową domów dochodowych i nie widać z ich strony owej osławionej inicjatywy dla zażegnania głodu mieszkaniowego, o tyle ożywiło się budownictwo spółdzielcze. Równocześnie ujawnia się ruch emancypacyjny lokatorów: kto tylko może, pragnie zrzucić jarzmo gospodarza domu, tej pijawki wyjątkowo u nas dokuczliwej, i wystawić sobie bodaj najskromniejszą własną chałupinę.

Temu budownictwu indywidualnemu, niemniej niż spółdzielczemu, spieszą z pomocą kredyty rządowe, udziela

# Odkrycie legendarnej Lemurji.

LEMURJA.

Co to jest Lemurja? — zapyta z pewnością niejeden czytelnik. Według pewnych hipotez naukowych, Lemurja była ongiś lądem, który łączył Afrykę z Indjami, a który dzisiaj spoczywa w głębi Oceanu Indyjskiego. Analogiczne hipotezy głoszą, jak wiemy, że istniał też ongiś ląd Atlantydy, który miał łączyć Afrykę z Ameryką Południową, a którego jedynymi pozostałościami mają być dzisiaj wyspy Kanaryjskie Legendy o Lemurji, podobnie, jak legendy o Atlantydzie, krążyły już zdawien dawna. Zarówno w Afryce Południowej, jak też w Indjach, kursowały podania o zatopionej ziemi Gondwana, rozciągającej się między Afryką a Indjami Wschodnimi. Oczywiście uczeni długie wieki nie brali tych legend poważnie. Zastanawiające było jedno, że baśnie o Lemurji krążyły zarówno w Afryce, jak też w Azji.

## UCZENI PRZYSTĘPUJĄ DO PRACY.

W roku ubiegłym kilku wybitnych uczonych angielskich zdecydowało się odbyć podróż morską, by zbadać na miejscu, czy i o ile legendy Lemurji mają jakieś uzasadnienie. Uzbrojeni w najnowsze sondy i środki techniczne, wyruszyli Angliki na pokładzie małego parowca „Mahabiss“ na morze Arabskie. Zatrzymali się oni w porcie Aden, poczem w ciągu zimy r. b. urządzili trzy kolejne kursy na Ocean Indyjski, przeprowadzając najdokładniejsze pomiary i obserwacje głębin morskich. Badania te zostały zakończone nieoczekiwanym sukcesem. Uczeni ponad wszelką wątpliwość stwierdzili, że istnieje pomiędzy Afryką a Indjami Wschodnimi istnieć musiało przed tysiącami czy dziesiątkami tysięcy lat połączenie lądowe. W jaki sposób uczeni do tego doszli? Badając skrupulatnie głębokość dna morskiego w szeregu następujących po sobie punktach, skonstatowali uczeni, iż pomiędzy Afryką a Indjami Wschodnimi ciągnie się na dnie morza pasmo górskie odpowiadające swym kierunkiem łańcuchom górskim w Afryce i Indjach. Ponadto, dzięki nowoczesnym środkom technicznym udało się uczonym zbadać skład skał, wchodzących do podwodnego łańcucha górskiego. Skład ten całkowicie odpowiadał budowie odpowiednich łańcuchów górskich na Madagaskarze i w Indjach Wschodnich.

## MAPA LEMURJI

Uczeni przeprowadzili swe pomiary tak dokładnie i pobili notatki tak ściśle, że łatwo już było na podstawie tego wykreślić formalną mapę zaginionego kontynentu. O ile jakiejś innej ekspedycji uda się w analogiczny sposób naszkicować położenie legendarnej Atlantydy, nauka europejska będzie mogła istotnie pochwalić się niezwykłym sukcesem.

Zresztą i bez Atlantydy sukces jest wielki „Mahabiss“ w ciągu parumiesięcznego krążenia po morzu Arabskim i Oceanie Indyjskim badał głębie morskie przy pomocy sond różnego rodzaju. Jedne z nich służyły wyłącznie do badania głębokości, inne pozwalały określić skład chemiczny dna morskiego, jeszcze inne w postaci automatycznie otwierających się i zamykających się butelek służyły do nabierania wody morskiej z rozmaitej głębokości. Te ostatnie po zwolnieniu na zbadanie próbek tej wody i skonstatowanie, jacy przedstawiciele flory i fauny na różnych głębokościach się galeją. Dodać bowiem należy, iż automatycznie otwierające się sondy-butelki sęgały głębokości 8-miu kilometrów i wydobywały na powierzchnię rzadkie i zupełnie jeszcze nieznanne stworzenia.

Ekspedycja zdobyła materiał bardzo cenny i bardzo obfity. W tych dniach w laboratorium zoologicznym uniwersytetu w Cambridge otrzymało właśnie ładunek wszystkich tych próbek, flaszek i naczyń, które zawierają wodę, rośliny i zwierzęta, zacierpięte i wydobyte z wielkiej głębokości morskiej. Laboratorium będzie miało pracę bardzo żmudną, lecz jednocześnie bardzo wdzięczną. Z pewnością wyniki tej pracy rzucać wiele światła zarówno w dziedzinie geologii, jak też w dziedzinie oceanografii i biologii. Ekspedycja morska Darwinia, która w swoim czasie (w drugiej połowie XIX-go wieku) miała tak wiele nowego nauce europejskiej przynieść.

PRACA NAUKOWA

Całą ekspedycję uczonych angielskich, mimo, iż odbywała się ona pod hasłem szukania legendarnej Lemurji, a więc pod hasłem napozór niepoważnym, uważać należy jak już zaznaczyliśmy, za ekspedycję czysto naukową. Z jednej strony złożyły się na to sumienne i gruntowne badania, z drugiej zaś udział uniwersytetu Cambridge. Ekspedycja prowadziła swe badania głównie na morzu Arabskim. Tam też poczyniła najciekawsze odkrycia. Tak np. okazuje się, że morze Arabskie jest najbardziej zaludnionym morzem na świecie, jeżeli chodzi o morskie stworzonka. Jednak rzecz godna uwagi, iż flora i fauna na tem morzu sięgają jedynie głębokości 30 metrów. Na głębokościach większych nie zaobserwowano żadnego znaku życia. Próbkę wody, brane z większej niż 30 metrów głębokości, nie zawierały ani jednego żyjątka. Czem objaśnić tak dziwne zjawisko? Uczni angielscy, znajdujący się na „Mahabiss“, sądzą, iż tłumaczyć to trzeba obecnością jakichś jadowitych gazów czy płynów, jakie istnieć mogą w głębi morza. Czy hipoteza ta jest prawdziwa, — okażą dopiero badania.

„Mahabiss“ nie poprzestął na wykreślenie mapy Lemurji i przesłaniu całego transportu naczyń do Cambridge Okręt w dalszym ciągu

krąży po oceanie Indyjskim, przeprowadzając dalsze pomiary i badania. Nauka Wiedza angielska w szczególności, zaś europejska w ogólności, jedynie zyskają na sześciu pomysłach ekspedycji „Mahabiss“.

## PRZED MILJONAMI LAT

Nawiązując do odkrytego, a zatopionego przez Ocean Indyjski lądu, dodać należy ciekawą szereg. Ołów według niektórych uczonych, Lemurja istniała, i złączyła Afrykę z Indjami Wschodnimi okragło przed 30-tu milionami lat. Inni słowo przed 300-tu tysiącami wieków miały nastąpić jakieś straszliwe kataklizmy, które pograżyły ogromny ląd w odmęty morskie. Zachodzi teraz pytanie, w jakim sposób wiadomość o tej katastrofie miała przedostać się do ludzkiej świadomości i krążyć w postaci legendy wśród tubylców Indji Wschodnich i Afryki Południowej? Należałoby w takim razie przyjąć hipotezę, iż ludzkość istnieje również co najmniej od 30 milionów lat, co jednak, przynajmniej wychodząc z założenia dotychczasowych badań archeologicznych i prehistorycznych, wydaje się twierdzeniem nazbyt ryzykownym. Zresztą wątpliwość ta nie ma wagi aż tak wielkiej, by miała przygasić istotny sukces angielskiej ekspedycji.

NEW.



## Obrona przeciwlotnicza w Londynie

Ćwiczenia nocne londyńskiej obrony powietrznej.

## MILJONY PRZEZ OKNO

Do Aten wrócił po wielu latach pobytu w U. S. A. niejaki Romes, człowiek, który zdobył w Nowym Świecie wielki majątek. Nie wiedząc co robić z pieniędzmi, jak je wydać, milioner wpadł na oryginalny pomysł: wyszedł na ulicę z paczką banknotów i począł obdzielać napotkanych przechodniów biletami tysiącdrachmowymi. Amatorów znalazło się multum, tak, iż na ulicach, które przechodził Romes, potworzyły się prawdziwe zatory, hamujące ruch pieszy i kołowy. Wówczas Romes uprościł sobie zadanie: stanął w oknie swego pokoju i zaczął wyrzucać przez okno setki i tysiące na ulicę. Znow utworzyły się zbiegowiska, powstały formalne

bojki i bijatki o to, kto złapie banknot. Wdawał się w to policja. Sprawdzono Romesa do komisariatu i zbadano go przez psychiatrów, gdyż nie przypuszczano, aby człowiek o zdrowych zmysłach mógł wyrzucać pieniądze za okno. Lekarze orzekli jednak, iż Romes jest zupełnie zdrow na umyśle. Jak się okazało, Romes zdążył już wydać blisko trzy miliony drachm. Tymczasem policja zabroniła mu uprawiać o sobliwą rozrywkę, z czego milioner jest mocno niezadowolony.

Jak wydać nietylko Wilno ma takiego „dobroczyńcę“.

## UŚMIECHY I UŚMIESZKI

### „Interesy“ kryzysowe.

Bukareszt to bardzo wesołe miasto. Jego mieszkańcy odznaczają się pomysłowością iście genialną gdy chodzi o zdobycie trudno dziś osiągalnej gotówki. Ostatni wypadek z tramwajem dowodzi, że dobry pomysł zawsze przynosi zyski, o ile tylko roztropnie zostanie wykonany.

Oto dwaj panowie tamtejsi zastanawiając się głębiej nad pytaniem: „skąd wziąć?“, wykonypowali sobie wcale niezły sposób zarobkowania. Wiedząc, że każdy zysk wymaga pewnych wkładów, sprawili sobie 2 ładne mundurki tramwajarzy i w myśl przysłowia: kto rano wstaje i t. d. pośpieszyli wczesnym rankiem do tramwajowej remizy miejskiej. Tam wybraли sobie przyjemny wóz oznaczony numerem 15 wraz z wagonem doczepnym i wyjechali na miasto z pełną torbą biletów własnej fabrykacji.

Jeździli bardzo sumiennie. Zarówno motorniczki jak i konduktor pracowali wzorowo, zwłaszcza ten ostatni. W południe zmęczeni cokolwiek postawili wóz na bocznym torze, a sami poszli na obiad. Wzmocniwszy ciało powitali znowu do pracy i jeździli do wieczora.

Dopiero w nocy posterunkowy zdziwił widząc samotny tramwaj stojący ponuro na bocznicach. Zaczęto sprawę badać i po nitce kłębka wyszło najaw, że magistrat ma wspomnianego wozu do interesu.

Dochód z tego śmiałego przedsięwzięcia przyniósł jak obliczono około 20 tysięcy lei w chodu, absolutnie „czystego“, bez wydatków amortyzacji, podatków i t. p.

W Wilnie takie oszustwo byłoby niemożliwe. Nie mamy tramwajów.

## KOSZTOWNY NOS

Szeik arabski, Jelol Kureishi, rodem z Mekki, ubezpieczył w tych dniach w Londynie w towarzystwie asekuracyjnym Lloyd etc Co swój nos na sumę 2.000 funtów. Szeik jest zapalonym kolekcjonistą perfum, a jego zmysł powonienia jest tak rozwinięty, że po przytknięciu nosa do flakonu z perfumami rozpoznaje natychmiast, z jakich esencji i składników przyrządzona została wonna substancja. Szeik posiada największą na świecie kolekcję perfum. Dumą i perłą zbiorów szeika jest flakon z wonnościami, który odnaleziony został w grobowcu Faraona Tutankamena, a który liczy sobie... 4000 lat. Wszystko to jest bardzo piękne, szeik ma i czas i pieniądze, skoro może poświęcać i jedno i drugie na tak drogie zabawki, ale co to ma wspólnego z ubezpieczeniem nosa? Otóż, jako argument rzeczowy, podał szeik towarzystwu Lloyd, iż ubezpiecza swój nos na wypadek, gdyby stracił zmysł powonienia. Perfumy są dlań, jak twierdzi sam, treścią i celem życia, gdyby nie mógł ich już wahać i odróżniać ich zapachów, straciłoby życie dlań cały swój urok i sens.

Ano, bywają widocznie jeszcze i dzisiaj urodzeni poeci i marzyciele...

## Wycieczki na Wystawę-Targi „Len Polski“.

W związku z otwarciem Wystawy-Targów „Len Polski“ w dniu 19 bm do Warszawy ściągają z całej Polski b. liczne wycieczki. Ministerstwo Komunikacji przyznało 70% zniżki taryfy obowiązującej za przejazd w jedną i drugą stronę dla wycieczek składających się co najmniej z 15 osób. Celem otrzymania zniżki organizatorzy winni postarać się o zaświadczenie miejscowej Izby Rolniczej lub Wydziału Powiatowego, że wycieczka udaje się na Wystawę, poczem najbliższy oddział Orbisu zaopatrzy każdą osobę w kartę uczestnictwa po cenie 3 zł. Każdy nabywca karty otrzyma kupony, uprawniające do korzystania z taniego lokalu wraz z wyżywieniem w Warszawie za dodatkową opłatą 1 zł. na dobę. Posiadacz kuponów będzie mógł również korzystać z ulgowych biletów, do teatrów, kin, muzeów i t. p.

Osoby pojedyncze udające się do Warszawy po zaopatrzeniu się w Orbisie w kartę uczestnictwa korzystają z 50% zniżki.

wą przedewszystkiem domów jednorodzinnych, mieszkaniowych spółdzielni robotniczych i t. p.

Ta nad wyraz pożyteczna instytucja z trudem jednak wywalcza sobie należne uznanie i popularność. Zwraca się do niej chętnie tylko inteligencja pracująca; natomiast rzemieślnika spotyka się tu rzadko. Wpływa na to nietylko owo uprzedzenie do architektów, o którym mówiłem (przypominające przekładanie znachora nad doktora), ale i inne przyczyny. Jedną z nich zwłaszcza zasługuje na specjalną uwagę. Oto, jak się pokazuje, nie wszystkie wady mieszkań proletarjackich są dla ich mieszkańców niemiłe.

W okolicach Wilna poznałem kiedyś chłopca, który, z bogaciwszy się w Ameryce, nabył majątek ziemski z pięknym dworem. Ale w „pałacu“ nie zamieszkał: lokował się dalej w chałupie ze słomianą strzechą.

Gdy spytałem go o przyczynę, powiedział:

— Niech ten piękny dom poczeka na mojego syna, co się w szkołach uczy

i będzie umiał być panem. Mnie tam obco, wolę zwyczajną chałupę.

Widuję w Warszawie przemysłowca, dziś bardzo wamożnego, najszlachetniejszy typ dorobkiewicza. Gdy wydał córkę za mąż, zwinął piękny apartament i przeniósł się do 3-pokojowego mieszkania.

— Nareszcie tu się czuję u siebie — powiada. — W dawnych salonach ciągle miałem wrażenie, że jestem gościem we własnym domu.

Oczywiście, człowiek to wyjątkowy. Nie jest wszakże wyjątkiem majster, wy chowany w suterynie, dla którego ognisko domowe musi mieć atmosferę, przesyconą ciepło-kwaśnym zaduchem. Nieznośny dla człowieka kulturalnego odór wilgoci, potu ludzkiego i gotowanej kapusty jest dla pewnych sfer — u nas liczących — warunkiem nastroju familijnego. Lokal o powietrzu czystym, nie przesyconym żadnymi wyziewami, wydaje się sztywny, nieprzytulny.

Nie znajdują należytego uznania i inne zalety siedzib, budowanych racjonalnie. Nie powinno to nas dziwić, je-

śli się zważy, że w Warszawie znaczna część lokatorów, posiadających łazienki, używa ich jako spiżarni.

Siłą konserwatyzmu jest fakt, że uczuciowo jesteśmy wszyscy związani z przeszłością. Prawie dla każdego urok ma jego dzieciństwo i warunki, w jakich ono płynęło, chociażby były najgorsze. Dla człowieka, wychowanego w norze, nie jest ona wcale tem samym, czem w oczach inteligenta, który od dziecka przyzwyczaił się do mieszkań wygodnych, estetycznych. Ponieważ zaś warstwa inteligentna jest u nas bardzo cienka (mimo wydziwian na jej nadprodukcję) więc łatwo sobie wyobrazić, czem groziłaby miastu samodzielna akcja budowlana szerokich mas, gdyby nie ujęto jej w jakieś przepisy, ograniczające swobodę obywatela w szkodziu samemu sobie. Mamy je, oczywiście; ale pokazuje się, że same one nie dadzą rady. Z pomocą zatem śpieszy Polskie Tow. Reformy Mieszkaniowej.

Zadanie, jakie ma ono do spełnienia, oraz trudności, z którymi się spotyka, budzi najrozmaitsze refleksje. Odbijają

się bowiem te przeoczenia demokracji, które dziś powodują tu i ówdzie nawroty ku zmódnarzonowemu absolutyzmowi. Ci ludzie, przywiązani do mieszkań złych, brzydkich, niezdrowych, korzystający z kredytów państwowych, aby swem budownictwem krzywdzić samych siebie — toć to ci sami wyborcy, którzy — otumanieni demagogją — obsyłają parlamenty własnymi swoimi wrogami. Ich to brak krytycyzmu i wrażliwość na rady znachorów oddaje rządy państw w ręce zgłoda do tego niepowołane.

Przekonywamy więc raz jeszcze, że święta z punktu widzenia demokracji „wola narodu“ niezawsze jest równoznaczna z dobrem narodu. Na to, żeby się te dwa pojęcia ze sobą zgadzały, trzeba odpowiedniego przygotowania szerokich mas, podniesienia ich kultury.

Ale, że nie jest to zadanie, dające się łatwo i szybko wykonać — świadczą właśnie najlepiej kłopoty Pol. Towarzystwa Reformy Mieszkaniowej, do którego z uprzedzeniem odnoszą się ci, którzy dobro ma ono przedewszystkiem na oku.

Benedykt Hertz.

# Najbliższe obowiązki obywateli miast prowincjonalnych Ziemi Wileńskiej.

Wczoraj dla wszystkich miast Wileńszczyzny, z wyjątkiem Wilna minął ostatni termin składania list kandydatów na radnych. Według paragrafu 17 rozporządzenia Min. Spraw Wewnętrznych w sprawie regulaminu wyborów do rad miejskich z dnia 30. III. 1934 r. „każda lista kandydatów powinna być podpisana najmniej przez 1/50 część wszystkich wyborców danego miasta lub okręgu“. A dalej „Liczbę 300 podpisów na leży uznać w każdym wypadku za wystarczającą“.

W dn. 20 maja pełnomocnicy list otrzymają wezwania do usunięcia braków, które mogą się znaleźć na listach wyborców.

Przedtem jeszcze przypominamy o dniu 19 b. m. To ostatni dzień wyłożenia spisów wyborców, a zatem i możliwości sprawdzania, czy każdy wyborca jest tam umieszczony.

## Trzy obowiązki wyborcy.

Trzy są zasadnicze czynności i obowiązki Obywatela, obdarzonego odpowiednimi prawami, w okresie wyborów: Sprawdzanie obecności swojego (i ewent. rodziny lub znajomych) na liście wyborców nazwiska (tyczy się to jak największej ilości obywateli), podpisanie listy kandydatów (to się już dotyczy tylko pewnej, określonej wyżej listy wyborców) oraz ostatni obowiązek — głosowanie.

Chwilowo mamy jeszcze czas na ten trzeci. Obecnie jest aktualne sprawdzanie spisów wyborców. Składanie list kandydatów zostało już zamknięte, ale do 21 b. m. jeszcze będzie można dokonać wymaganych przez komisję wyborczą, poprawek, a nawet — wyciąć swój podpis pod listą kandydatów.

O sprawdzaniu spisów wyborców już pisaliśmy. To ważny obowiązek obywatela. Niemal tak ważny, jak samo głosowanie, bo gdy nie będzie naszego nazwiska w spisie wyborców, nie będziemy mogli złożyć głosu.

A teraz listy kandydatów!

Wyborcy miast prowincjonalnych Wileńszczyzny, których omawiane tu terminy dotyczą się w szczególności — jeżeli dbacie o dobro Waszych miast, jeśli chcecie, by gospodarka ich szła sprawnie, wystrzegajcie się zawodowych partyjnych polityków w pracy samorządowej. To są najgorsi szkodnicy i popsuje. Oni to dla swoich partyjnych sprawek i sprawcezek pognąbnią zawsze każ-

dą zasadniczą sprawę miasta. Oni są zawsze gotowi utracić każdą najszlachetniejszą inicjatywę, jeśli będzie stawała w poprzek ich interesom partyjnym, czy nawet osobistym.

**Precz więc z partyjnikami na terenie samorządu!** Chcemy ludzi uczciwych świadomych potrzeb i zadań samorządu oraz fachowych znawców, jego poszczególne dziedziny.

## Uwaga wyborcy!

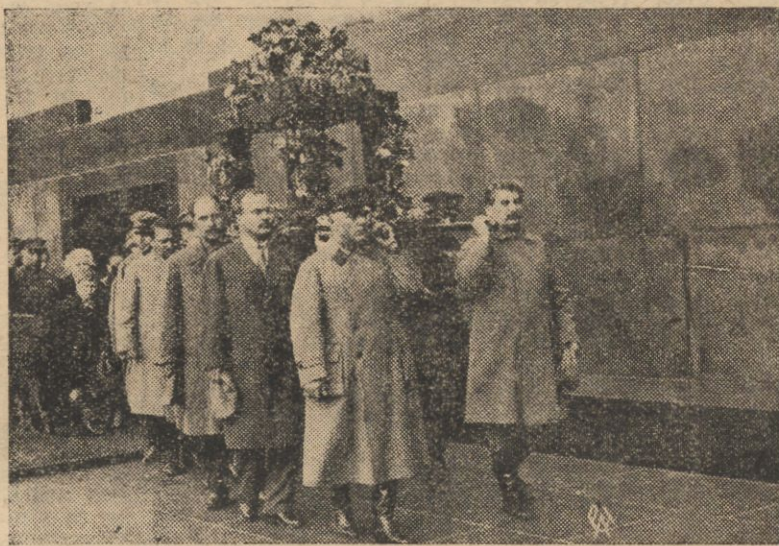
Jeszcze tylko 3 dni zostało Wam dla sprawdzania, czy jesteście zapisani na listach wyborców. Sprawa nowego zarządu Waszego miasta, to także sprawa osobista. Od Waszego głosowania zależy to, aby sprawy miejskie były w jak najlepszych rękach. Jeśli zaniedbacie tego obowiązku, sami sobie będziecie

Dlatego też, jeśli który z wyborców, pod wpływem znajomych czy krewnych podpisał jakąkolwiek listę partyjnej grupki, niechże swój podpis wyciąć. Może to uczynić jeszcze do 21 b. m. niechże rozważy to w swoim sumieniu, a jeśli taką listę podpisał przypadkiem i dobro jego miasta leży mu na sercu, to niezawodnie podpis swój w wymienionym terminie wyciąć i błąd naprawi.

winni, jeśli Wam źle będzie w Waszym Mieście.

Dlatego też sprawdzajcie, czy jesteście zapisani na listach wyborców, żebyście mogli potem głosować na ludzi, których uznacie za godnych rządzenia Waszym Miastem.

## Uroczystość pogrzebowa przeniesienia popiołów Menżyńskiego.



Dnia 13-go odbyła się w Moskwie uroczystość przeniesienia popiołów W. R. Menżyńskiego prezesa GPU do Kremlu. Urna kremacyjna zawierająca popioły W. R. Menżyńskiego była niesiona przez jego towarzyszy. Dziesiątki tysięcy delegacji robotniczych i oddziały Czer-

wonej Armii przyjmowały udział w pochodzie. Urna była wmurowana w ścianę Kremlu.

Fotografia przedstawia urnę kremacyjną z popiołami Menżyńskiego niesioną przez (od lewej strony do prawej) Stalina, Woroszyłowa, Mołotowa, Kaganowicza i Idanowa.

## Przez własną nieostrożność.

Robotnik fabryki tektury w Grzegorzewie. Antoni Tytjański wskutek własnej nieostrożności włożył lewą rękę między walec a filc maszyny papierniczej, skutkiem czego doznał ogólnego potłuczenia. Tytjański został przewieziony do szpitala Św. Jakóba.

## Akcja przygotowawcza do Targów Futrzanych.

Przygotowania do Targów Futrzanych, które jak wiadomo odbędą się na jesieni r. b. w Wilnie, są w całej pełni. Komitet organizacyjny Targów nawiązał kontakt z całym szeregiem firm w kraju i zagranicą, które mają wziąć udział w targach. Ponadto czynione są starania o uzyskanie ulg kolejowych dla wystawców i zwiedzających targi.

Przed kilku dniami Komitet Targów ogłosił konkurs na najlepszy i najoryginalniejszy plakat wystawy.

## Wydobywanie dokumentów z Z. S. R. R.

Ministerstwo spraw wewnętrznych wydało okólnik w sprawie wydobywania dokumentów z ZSRR

Osoby, starające się o wydobywanie dokumentu dla celów prywatnych, powinny zwrócić się listem poleconym bezpośrednio do właściwego konsulatu polskiego w ZSRR (wydział konsularny poselstwa w Moskwie lub konsulaty w Charkowie, Kijowie, Lenigradzie, Mińsku, i Tyflisie). Opłaty za wydobywanie dokumentów ustanowione zostały w walucie złotej w następującej wysokości: za wydobywanie i uwierzytelnienie dokumentu stanu cywilnego lub wykazu stanu służby zł. 45; za wydobywanie i uwierzytelnienie świadectwa szkolnego lub uniwersyteckiego oraz dokumentu o charakterze majątkowym — 100 zł; za uwierzytelnienie dokumentu stanu cywilnego lub wykazu stanu służby nadanego przez petenta 45 zł; za uwierzytelnienie świadectwa szkolnego lub uniwersyteckiego nadesłanego przez petenta 60 zł; za poszukiwanie za pośrednictwem N. K. I. D. osób, zaginionych na obszarze Rosji — 32 zł.

Oddzielne postanowienia regulują sprawę wydobywania z ZSRR dokumentów potrzebnych urzędnikom państwowemu lub samorządowemu dla celów służbowych, oraz potrzebnych władzom i urzędom państwowym i samorządowym.

## Zgwałcił umysłowo chorą.

Aleksandra Trakszysowa, zam. w zaś. Nożakanie, gm. Gierwiackiej, zameldowała polleji w Gierwiatach, że córka jej Helena, urodzona w 1914 r., została zgwałcona przez przejeżdżającego nieznane jej z nazwiska Żyda. Trakszysówna cierpi na epilepsję i jest umysłowo nie dorozwinęta. Jako podejrzanego aresztowano Elę Dyksztajn, który został przez poszkodowaną poznany.

## Blok Bezpartyjny a wybory.

BBWR. idzie do wyborów obecnie pod sztandarem tych samych haseł, z jakimi walczył i zwyciężał w wyborach miejskich oraz w wyborach miejskich, w województwach południowych, gdzie się te wybory już odbyły.

Są to hasła, wynikające z Nowej Polskiej Ustawy Samorządowej, przystosowanej do potrzeb współczesnego państwa. Polska w nadaniu nowej treści samorządowi lokalnemu, wyprzedziła wiele państw Europy posługujących się dotychczas przestarzałymi ustawami z przed lat 70-ciu.

BBWR. rzucił hasło nadania samorządowi terytorjalnemu charakteru ściśle gospodarczego, wyłączenia z jego terenu walk i kłótni politycznych, a wytworzenia harmonijnej współpracy instytucji samorządowych z władzami rządowymi dla dobra gminy i jej mieszkańców. Odpowiednio do tych zadań mają być dobrani działacze samorządowi, kandydaci na radnych, i członków magistratów. Nie będą to krzykacze polityczni, ale ludzie zamiłowani w pracę samorządową, posiadający odpowiednie kwalifikacje moralne i umysłowe dla spełnienia zadań gospodarczych, społecznych i kulturalnych samorządu.

Stanowisko BBWR. spotkało się z uznaniem i zrozumieniem w szerokiej warstwach społeczeństwa, o czym świadczą rezultaty dotychczasowych wyborów zarówno na wsi, jak i w miastach.

Opozycja trwa przy dawnych przestarzałych już dzisiaj metodach traktowania wyborów do ciała samorządowych ze stanowiska czysto politycznego — i wybory te przegrywa.

—□—

## Przed wyborami do Rady Miejskiej w Wilnie.

### Zebrań Komitetu Wykonawczego Ob. K. Wyb.

Wczoraj w godzinach południowych w sali zebrań Sekretariatu Woj. BBWR. odbyło się posiedzenie Komitetu Wyborczego Ob. Kom. Wyb. Bloku Gospodarczego Odrodzenia Wilna.

## Ze Związku Oficerów w st. spoczynku.

Dnia 16 b. m. w lokalu Związku odbyło się zebranie członków poświęcone wyborom do rady miejskiej. Referat o celach Bloku Gospod. Odrodzenia Wilna wygłosił p. poseł Kamiński. Szczegółowych wyjaśnień udzielił p. pos. Birkenmayer. Sprawa wyborów wzbudziła zainteresowanie obecnych i stanowisko Bloku spotkało się z powszechnym uznaniem.

Zebrań przy koleżeńskim wymianie zdań przeciągnęło się do późna. (o)

**PRZED ŚWIETAMI  
PODCZAS ŚWIAT  
O ŚWIETACH**

**KONIAKI  
WINKELHAUSENA**

## Orzeł na Wileńszczyźnie.

Na terenie gm. olkienickiej w pobliżu wsi Wisłilicze mieszkaniec tejże wsi Aleksander Paeczko po dłuższej walce złapał górskiego orla, który najprawdopodobniej przyleciał tutaj z karpata. Orzeł widziany był w puszczy Rudnie-

kiej, gdzie uduł kilkadziesiąt sztuk ptactwa. W dniu wczorajszym orla nabył ziemlaniak Fedakowski, który ma ofiarować go do ogrodu zoologicznego w Warszawie.

## Uczeń usiłował oszukać P. K. O.

Wczoraj do okienka dyżurnego urzędnika Urzędu Pocztowo-Telegraficznego Wilno 1 zgłosił się młody osobnik i okazał książeczkę oszczęd. P. K. O. wydaną na nazwisko Stanisła wa Petryka, zam. przy ul. Zarzecznej poprosił o wypłatę 100 zł.

Książeczka oraz zachowanie się jej właściciela wydały się urzędnikowi bardzo podejrzane, wobec czego sprawdził w centrali ile wynosi wkład Petryka w PKO.

Odpowiedź brzmiała, że Petryk posiada 1 zł.

Nie uległo więc wątpliwości, że właściciel książeczki dopisał dwa zera i w ten sposób usiłował podnieść 100 zł.

Do urzędu wezwano policjanta, który fałszerza książeczki zatrzymał.

Zatrzymany Stanisław Petryk, 18 lat okazał się uczniem szkoły technicznej. Ucznia fałszerza skierowano do dyspozycji władz sądowno-śledczych, które uwzględniając młody wiek Petryka zwołały go pod opiekę rodziców do czasu procesu. (e)

## Nieszczęśliwy wypadek na ul. Trzeciej Baterji.

Wczoraj wieczorem na ulicy Trzeciej Baterji elektryk S. Imiennikow zajęty naprawianiem drutu elektrycznego został porażony przez prąd i straciwszy równowagę runął do znajdującego się w pobliżu rowu 9-metrowej głębokości.

Wypadek zauważony został przez przechodniów, którzy zaalarmowali pogotowie ratunkowe. Przybyły lekarz stwierdził, że I. doznał silnego wstrząsu i ogólnych obrażeń ciała.

Przewieziono go do szpitala w stanie niegroźnym życia. (e)



Roztargniony zaklinacz żmij.



Na drogach południowej Francji drogowi skazy brzmią jak karta win.

KURJER SPORTOWY.

Dwa samoloty reprezentują Wilno.

Do lotu okrężnego Polski północno-wschodniej z Aeroklubu wileńskiego zostały zgłoszone dwa samoloty, a mianowicie: P.Z.L. 5 i M.N. 5.

Lotnikami tych dwóch samolotów będą: por. Leszczyński, Gutkiewicz, Nie-

lubszy i Maracewicz. Lot odbędzie się w niedzielę 20 maja, a popisy lotnicze w poniedziałek o godz. 14.

Trasa lotu prowadzi przez: Osmianę, Lidę, Mosty, Białystok, Augustów, Suwałki, Grodno do Wilna.

Szczegóły meczów piłkarskich z Gedanją.

W sobotę wieczorem o godz. 17 przyjedzie do Wilna piłkarska drużyna Gedanja, która rozegra u nas dwa towarzyskie spotkania.

Niedzielnny mecz z WKS. rozpocznie się o godz. 16 min. 30 na stadionie WKS. przy ul. Werkowskiej. Sądziły, że wojskowi wystąpią

na mecz ten w swoim najlepszym składzie, by godnie zareprezentować sport wileński.

Drugiego dnia Gedanja grać będzie z Makabi która znajduje się w słabej formie i niewątpliwie mecz ten będzie o wiele mniej interesujący od poprzedniego.

„Cała Polska do Morza“.

Okręgowy Zarząd Ligi Morskiej i Kolonjalnej w Wilnie podaje do ogólnej wiadomości, iż zwyczajem lat ubiegłych, Główny Zarząd L. M. i K. w Warszawie organizuje i w roku bieżącym Wielki Spływ Wioślarzy, Żeglarzy i Kajakowców z całej Polski do Gdyni, pod hasłem „Cała Polska do Morza“.

Spływ tegoroczny ma być wielką imprezą, obliczoną na 2,000 uczestników i zostanie skierowany Wisłą, do Bałtyku, Gdańska i Gdyni.

Spływ, Warszawę mając będzie dnia 5 sierpnia, zaś Gdynię osiągnie dn. 17 sierpnia r. b.

W okresie czasu Spływu, odbędzie się w Polsce 2-gi Zjazd Polaków z Zagranicy, dla których Spływ, jako najpotężniejszy wycieczny z dziedziny Sportów Wodnych i Turystyki Wodnej, będzie doskonałym pokazem, na wodach Królowej rzek naszych — Wisły.

Bezwzględnie wszystkie rzeki Polski, winne być w Spływie tym reprezentowane. Dla tych wód śródlądowych, które nie mają połączenia wodnego z Wisłą — jak Wilja, przewidzian jest przewiezienie uczestników i łodzi z miejsc zbiórki na Wisłę, transportem kolejowym kosztem i staraniem Kierownictwa Spływu.

Ze względu organizacyjnych cała sieć wodna w Polsce została podzielona na grupy, przyczem zbiórka grupy Okręgu Wileńskiego, odbędzie się w dniu 21 czerwca r. b. w Wilnie, skąd grupa uda się koleją do Grodna, a dalej — ze Spływem.

Szczegółowych informacji udziela i przyjmują zapisy Liga Morska i Kolonjalna w Wilnie, ul. Wolana 10 (gmach Kuratorjum) w godz. od 9 do 13, oraz Komenda Obwodu P. W. I p. p. Leg. w Wilnie ul. Dąbrowskiego Nr. 1.

Pełna tabela wygranych w 9-m dnu ciągnięcia 4 klasy 29-ej Polskiej Loterii Klasowej

GŁÓWNE WYGRANE

I. 10.000 zł. na n-ry: 60668 74736 95830 108157 136490
Zł. 5.000 na n-ry: 37051 52248 77138 84872 103364 157477
Zł. 2.000 na n-ry: 9946 16008 18145 20845 25759 39497 40046 47439 56213 56365 58869 59967 60921 75030 88681 96239 98445 99181 111010 114266 125074 128869 140462 153585
Zł. 1000 na n-ry: 3792 5636 12624 14684 18789 19894 31724 36384 37794 46065 55612 57384 57503 67843 70171 72236 72383 84677 86190 93357 94726 98763 99102 112581 114091 115412 128408 127291 127688 133342 138447 141959 144524 144653 143303 147561 148443 149831 153419 156741 160066 169476

II. Zł. 15.000 na Nr. 55842.
Zł. 10.000 na n-ry: 26196 91602 121326 125611
Zł. 5.000 na n-ry: 97703 100364
Zł. 2.000 na n-ry: 930 1190 18465 34155 35605 50519 51496 73159 72256 78817 84626 86127 92929 93634 111396 111808 127555 142675
Zł. 1.000 na n-ry: 12840 15747 44158 45335 57454 58266 58908 63261 76406 80486 83646 88859 98709 104564 102163 103745 104869 105218 105596 106937 118978 119339 120441 131055 132960 133592 134488 145394 145213 150316 151961

III-cie ciągnięcie

56 465 873 93 1032 244 871 2008 542 80 743 927 3028 54 80 221 857 4007 79 404 17 955 5206 56 929 88 6040 375 475 649 806 7095 182 511 8308 44 45 65 85 464 591 9065 249 645 773 874 10041 452 11100 215 576 12371 822 13043 92 432 530 54 612 24 91 726 870 14330 410 52 71 573 766 921 23 15050 261 67 305 561 602 62 777 889 16028 48 341 17058 197 600 68 18011 59 70 687 864 19660 78 704 20149 89 280 874 21439 874 922 22303 564 612 742 816 916 23039 152 399 588 871 921 24111 30 276 531 635 37 56 95 25001 146 235 365 490 877 26418 968 27119 240 70 357 546 832 906 28114 265 350 729 29187 341 74 533 57 619 86 738 864 973 92 30461 643 31184 32020 501 960 33851 936 34927 35447 37562 861 973 75 77 38008 284 348 778 851 39154 351 404 518 775 93 40167 493 833 912 41344 689 887 901 3 53 42314 614 910 11 78 43565 802 44217 329 604 804 77 45031 74 148 82 83 340 469 529 670 46340 638 777 47119 902 71 48051 630 49154 351 578 722 877 50050 118 265 324 612 68 51430 863 52334 587 660 745 53100 256 460 73 867 54590 612 802 55188 866 56183 245 648 741 48 57154 299 308 750 58154 206 25 473 888 59755 75 60134 550 981 61374 485 622 62000 106 404 684 728 63127 799 64259 950 65271 347 737 61 813 902 66109 79 306 961 67087 638 882 68599 698 716 879 69161 351 551 70235 315 22 406 71 791 71030 664 733 72044 286 465 615 868 948 73134 296 871 74094 192 293 373 463 75041 715 881 76057 456 710 975 77489 73 91 752 78149 438 566 766 79023 44 442 68 744 851 81124 254 341 662 757 60 982 82083 158 388 414 70 646 83409 44 84364 583 731 85085 154 737 86134 352 477 841 87528 42 738 820 88258 863 89282 794 812 19 90511 91062 228 372 560 943 92139 221 683 988 93317 94089 583 683 95044 205 424 78 582 675 706 96107 26 388 670 836 97041 479 98107 320 804 100165 300 648 735 809 101103 575 899 929 47 10 102016 651 80 778 103697 104088 378 487 105166 457 599 106374 576 78 700 107004 538 611 43 57 108315 56 57 637 967 109230 642 741 919 39 110241 331 60 93 871 918 85 111353 498 910 112033 134 219 707 805 961 113417 612 58 977 114440 55 658 99 770 115030 484 116121 58 260 629 883 117090 91 191 273 429 615 118315 757 803 964 119031 83 127 215 608 925 120156 84 558 121087 549 122351 524 26 839 123076 196 205 632 43 793 124221 311 634 774 125062 499 126108 263 507 25 608 724 93 127108 396 436 850 994 128200 624 54 129313 14 905 130022 371 443 502 792 874 131042 63 80 321 740 859 132011 976 133513 777 936 134033 318 428 645 777 83 930 135395 136118 241 99 443 813 19 137347 85 805 138224 374 839 139331 587 663 906 140268 141268 475 523 773 142089 317 26 788 980 143157 576 958 144000 353 535 605 945 51 145553 757 913 146076 434 793 969 147457 513 23 55 943 148071 209 41 570 149173 467 803 150687 151779 960 152148 49 488 587 720 153492 522 685 743 154104 71 80 155029 100 10 70 248 302 744 96 847 88 156144 828 157346 562 691 158823 42 159810 161003 64 118 235 315 469 567 162805 924 163046 314 21 79 708 164058 168 498 709 165061 159 498 773 804 53 166423 881 971 167420 620 735 947 97 168276 648 961 75 77 169622 819 37 127 68 326 692 792 1067 243 326 622 951 67 2134 615 549 714 3002 213 58

STAWKI

I i II-gie ciągnięcie

25 227 77 400 47 71 562 1149 87 203 329 937 2005 449 50 516 625 809 11 59 947 60 3013 93 135 44 203 337 75 527 41 63 82 614 730 45 83 4086 354 401 27 606 702 13 49 950 5009 441 640 62 68 834 902 44 6008 113 201 34 300 73 92 514 635 785 979 7083 114 379 434 506 10 16 44 71 831 964 8161 231 359 850 941 9062 176 396 544 70 84 883 953 10019 90 176 219 32 304 5 64 69 95 465 79 675 826 97 909 11012 151 77 348 98 455 72 575 698 731 918 30 82 88 12115 56 290 428 608 777 880 943 13185 343 429 68 655 759 858 14073 127 67 84 205 365 644 849 15102 71 212 22 62 428 588 648 952 16105 210 85 362 513 76 50 88 817 17009 146 594 790 92 936 59 18105 39 434 80 634 53 708 55 878 19031 82 246 350 634 780 92 20014 82 129 86 514 622 813 960 21048 123 72 274 392 621 900 22048 62 143 307 19 439 57 568 608 13 724 909 23183 227 43 72 88 540 502 603 38 840 70 24090 135 324 527 740 78 25039 242 58 76 96 344 413 590 724 812 48 53 996 26138 204 24 412 39 78 512 74 858 27093 233 611 99 742 988 28378 559 713 43 873 947 29065 181 243 378 82 588 869 951 30069 158 97 235 487 549 739 41 87 83 31146 212 314 512 641 67 743 69 97 804 25 905 42 32057 140 235 47 87 307 94 437 39 93 694 883 944 33016 47 198 277 336 94 448 68 662 718 933 34249 312 513 81 686 840 35009 219 60 350 55 440 521 38 719 98 930 36073 134 218 71 308 44 438 45 903 95 37050 73 95 512 79 604 764 963 38189 248 350 83 478 623 830 975 81 39147 49 209 354 402 533 82 678 725 820 59 40119 268 384 475 544 66 608 739 804 40 41166 68 41355 516 638 52 87 747 59 76 992 42016 175 264 96 322 516 65 94 711 41351 445 508 655 734 56 80 828 44011 126 28 206 391 406 90 552 72 970 45025 68 76 79 211 56 317 424 47 61 521 47 62 95 635 97 733 42 60 907 81 46031 79 149 334 82 521 612 83 775 890 986 87 47116 415 20 546 786 809 66 84 965 48042 103 224 79 338 62 88 92 601 49025 88 168 319 445 594 868 86 97 992 50381 633 56 742 51073 215 334 49 82 416 614 772 819 86 969 79 52030 96 128 202 17 358 86 408 62 539 602 704 35 957 53063 98 185 219 464 588 662 840 903 92 54071 289 336 570 836 61 55037 244 373 475 84 515 90 680 745 844 56005 177 214 61 501 61 603 29 97 740 92 806 52 92 945 57004 114 38 383 514 72 773 837 984 58027 60 138 52 286 474 500 714 68 59142 55 259 365 71 446 89 630 97 60004 12 23 94 249 91 96 408 50 94 906 84 61208 516 687 735 901 44 52 62056 91 109 38 252 399 472 522 646 85 775 898 63175 333 73 739 809 98 921 64049 89 525 30 722 831 65002 19 90 117 52 55 273 309 86 898 939 66849 86 67062 154 67 74 230 382 417 572 612 35 99 926 68114 202 321 35 418 781 884 69130 59 311 420 76 527 740 70079 150 87 225 314 468 510 44 840 71052 77 123 217 350 68 717 29 72003 75 272 405 549 68 631 775 812 84 920 50 84 73013 142 230 542 71 743 905 88 74438 41 90 96 587 95 600 744 851 928 75007 92 161 201 36 86 321 34 55 690 838 76108 49 59 320 410 542 43 667 749 52 77079 144 261 416 36 71 501 27 627 84 750 807 17 78380 456 563 715 81 882 79018 84 102 263 424 65 684 866 80 922 51 68 80056 91 289 372 401 54 502 705 66 72 748 91 81029 140 210 553 70 82027



Gra pan na fortepianie, panie doktorze? Nie. Ja także nie, proszę pani.

Zaginione.

Wszystkich, ktoby wiedział o miejscu zamieszkania Juljanny z Welebnowskich Krealowej córki Tomasza i Marji z Dobrowskich, lat 64, wyznania rzymsko-katolickiego, ostatecznie zamieszka w Żywcu (Małopolska) w r. 1920, uprasza się o podanie informacji do Konsystorza Wileńskiego Ewangelicko-Reformowanego, Wilno, Zawalna 11.
Wszystkich ktoby wiedział o miejscu zamieszkania Marji z Fiedoszków Kruglińskiej, córki Jana i Albiny, lat 53, ostatecznie zamieszkałej w roku 1918 w Dawidgródku, woj. Poleskie — uprasza się o podanie informacji do Konsystorza Wileńskiego Ewangelicko-Reformowanego, Wilno, ul. Zawalna 11.
Wszystkich ktoby wiedział o miejscu zamieszkania Jana Faryna syna Teodora i Filomeny lat 45, ostatecznie zamieszkałego w roku 1914 we Lwowie, w r. 1927 w Odessie — uprasza się o podanie informacji do Konsystorza Wileńskiego Ewangelicko-Reformowanego, Wilno, ul. Zawalna 11.

„SANATO“

ŻEGIESTÓW-ZDRÓJ Pensjonat Djetetyczno-Leczniczy Dra med. L. Piotrowskiego.

Letnisko do wynajęcia nad brzegiem jeziora w Trokach.

Tamże nieduży DOM do sprzedania. Dowiedzieć się — Sierakowskiego 12, m. 6

Letnisko

w Janinowie, las sosnowy, Wilja, sucha zdrowa miejscowość. Informacje red. „Kurjera Wil.“

Uroczę letnisko

blisko Santoki, Janinowa, w lesie nad rzeką, dwa lub cztery pokoje i kuchnia. Informacje red. „Kurjera Wileńskiego“.

# WIEŚCI I OBRAZKI Z KRAJU

## Ratujmy matkę!

### Oplakany stan położnictwa na wsi.

Nie ulega wątpliwości, że poruszanie na łamach popularnej prasy wielu bolączek naszej wsi należy do obowiązku każdego obywatela, bezpośrednio obserwującego życie ludności wiejskiej. Potrzeba uświadomienia czytającego ogółu o rozpaczliwym położeniu wsi oraz nadzieja zainteresowania nią decydujących czynników w państwie — skłoniła mnie do napisania niniejszego artykułu. Oby głos mój nie był „wołającym na puszczy“ — oby chociaż w małej części przyczynił się do poprawy bytu milionów ciemnych, biednych ludzi, pozostałych wionych na łaskę i niełaskę losu.

Jako lekarz — pomijam pałacę zagadnienia natury wychowawczej, oświatowej, ekonomicznej, prawnej, moralnej politycznej etc., a przechodząc wprost do bolączek, kolidujących z moim zawodem. Przypomniał mi się czytelnikom o ważności zdrowia kobiety w życiu społeczeństwa i państwa, będę mówił o tragedji życia i śmierci kobiety matki na wsi — oraz o elementarnych środkach zapobiegania złu, godzącemu w naturalne podstawy naszego bytu.

Każdy rozumie, że od zdrowia i zdolności rozrodczej kobiety zależy potęga i przyszłość Państwa. Od jakości matek zależy jakość potomstwa, z którego rekrutuje się armja, urzędnicy, obywatele, oraz następne nowe pokolenie matek. Zdrowie i żywotność kobiety to prawdziwa naturalna potęga państwa. I naodwrot — nie pomogą nam samoloty ani gazy, jeżeli nie będziemy mieli zdrowego elementu ludzkiego, którego źródłem jest zdrowa, otoczona opieką kobieta matka.

W interesie państwa leży więc przede wszystkim usprawnić przyrząd do swego organizmu tego doborowego materiału. Należy na ten cel przeznaczyć nie mniejsze sumy pieniężne, aniżeli na przysposobienie wojskowe. Tymczasem nie dbamy o to wcale. Nasza ludność wiejska, która jest najliczniejsza i najplodniejsza, pozostaje często bez żadnej opieki lekarskiej (szczególnie w dziedzinie położnictwa).

Położnictwo, które dla samego faktu wyższej płodności kobiet wiejskich niż miejskich, powinno stać wyżej na wsi niż w miastach, jest tu zupełnie zaniedbane. Ludność wiejska odnosi się do tej dziedziny sceptycznie, — a sanitarne czynniki powiatowe nie mają funduszy na urządzenie nie tylko pogotowia, ale nawet odpowiedniej propagandy. Wynika stąd wieczny dramat, który przeżywiają miliony matek.

Przez 7 lat mojej pracy na prowincji Województwa Wileńskiego spotykałem

tylko wypadków tragicznej śmierci kobiety — matki, że w krótkim artykule niepodobna ich wszystkich wliczyć. Dlatego przytoczę tylko jeden — wzięty z praktyki.

Zostałem wezwany do chorej P. H. wieś P. gm. brasławskiej. Mąż jej prosząc mnie o niezwłoczny wyjazd, pokrótce opowiedział mi o ciężkiej chorobie swej żony, t. zw. „po rodach“, które przed tygodniem odbyły się rzekomo szczęśliwie, lecz z niewiadomych przyczyn żona znów zachorowała i jest już tak słaba, że chyba „radoczki niema“.

Po godzinie podróży dotarliśmy do celu. Domek stary, zapadły w ziemię. Wnętrze jednoizbowego mieszkania zadziwiło mnie przeładownością wszelkich sprzętów gospodarskich i wielką ilością prymitywnych łóżek, Zaduch, odór, kwaśny fermentujących pokarmów w cebrach i duża liczba ludzi w izbie, odbywających jakąś kłopotliwą naradę — wszystko to czyniło wrażenie okropne. Chorą z trudem dojrzałem w ciemnym kątku za szafą. Po odsłonięciu zawieszonych okienka — oczom moim bliżej ukazał się ponury widok nędzy ludzkiej, którego czas nigdy nie zatrze w mojej pamięci.

Na łóżku, pokrytym przeróżnymi łachmanami i derkami, leżała kobieta, z trudem łapiąc powietrze. Była kiedyś piękna — znać to było po zaostrzonych, szlachetnych rysach twarzy, szarej skórze i bladych wargach. Chociaż miała do piero 23 lata, z mglisto półprzytomnych jej oczu uderzała jakaś dziwna apatia i przynębiająca rezygnacja z życia. Brudne jej ciało, o wyglądzie błotnistej mapy nieznanego świata, pokryte było zabłoconą i przepoconą bielizną.

Puls nieszczęśliwej kobiety wskazywał zbliżającą się śmierć. Jeszcze przed szczegółowym badaniem wykonałem zastrzyk nasercowy i czekając na jego efekt, zacząłem rozmowę z t. zw. „babką“ (niby położną wiejską — znachorką) która okazała się rodzoną matką chorej. Wkrótce też dowiedziałem się wszystkiego o szczegółach przebiegu porodu. „Powiła bardzo prędko ładną córeczkę, a potem...“ Streszczając gadałkę staruszki, dowiedziałem się, że chorej przez niespełną dobę nie odchodziło łożysko, a gdy odeszło — już cuchnęło. Następnie prawie natychmiast wystąpiły silne bóle i wielka słabość chorej. Taki był początek choroby, której stan pogarszał się stale. Bezskuteczne oczekiwanie poprawy w ciągu tygodnia, zmusiło męża udać się do mnie.

(D. c. n.)

## Nowa Wilejka,

### STRAŻ POŻARNA.

Ochotnicza Straż Pożarna w Nowej Wilejce obchodziła w niedzielę dnia 13 maja br. swoje „Święto Strażackie“, z następującym programem: godz. 9-ta nabożeństwo w kościele parafjalnym po nabożeństwie defilada Straży. Godz. 12-ta wyjazd pokazowy straży przez ulice miasta. Godz. 18-ta. Herbatka w sali Zakł. Przem. A. Mozer i S-woje.

Program aż nadto skromny, by nad nim się rozpisywać, gdyż program ten miał jeden cel i ten odnieść musiał pożądany skutek. Celem programu było przedstawienie mieszkańcom Nowej Wilejki stanu taboru i wyposażenia Straży. Stwierdzić należy, że ochotnicza Straż Pożarna w Nowej Wilejce nie jest tak wyposażona, jak to powinno być. Z podслушanych rozmów w remizie strażackiej między członkami Zarządu Straży z jednej, a przedstawicielami Zarządu miasta i Właścicielami Nieruchomości z drugiej strony wnioskować trzeba, że Ochotnicza Straż Pożarna jest jak gdyby kopciuszkiem na terenie miasta Zarząd Straży w obecnym składzie, z p. Pawłem Afanasjewem na czele, czyni wszystko co leży w jego siłach i możliwości i bezwzględnie widzi znaczny postęp w pracach w porównaniu do dawniejszych czasów. Lecz Zarząd z powodu trudności finansowych nie może wykonać wszystkiego, czego wymagałyby warunki lokalne w Nowej Wilejce.

Nowa Wilejka liczy przecież około 10.000 mieszkańców, zajmuje stosunkowo znaczny obszar, posiada około 700 właścicieli nieruchomości i zdawaćby się mogło, że Och. Straż Pożarna w Nowej Wilejce nie powinna waleczyć z trudnościami finansowymi. Lecz niestety, ludność, a przedewszystkiem ci, którym powinno jak najbardziej zależeć na istnieniu sprawnej straży pożarnej, stronią i nie poczuwają się do obowiązku należenia i opłacania składek na rzecz Och. Str. Poż. Wprawdzie znaczny procent właścicieli nieruchomości nie posiada, oprócz domku, żadnych dochodów, gdyż kryzys gospodarczy odczuwa się w Nowej Wilejce bardziej czy nie dotkliwiej niż w Wilnie, bowiem przeszło 40 proc. ludności to bezrobotni, ale coż pomyśleć o tych, którzy pracują, zajmują poważne stanowiska w urzędach, posiadają własne domki, a mimo to, jeżeli już nie hojkołują, to wyraźnie uchylają się od obowiązku

### Praktyczne opiekunki.



W Hornsey, przedmieściu Londynu, dwie Angielki, nie chcąc pozostawić dzieci bez opieki, zabierają je ze sobą na podwieczorek w koshu na śmiecie, znajdującym się na plaży

popierania tej tak pożytecznej placówki, od której wymaga się w nieszczęściu ratunku. Czy ta placówka powinna być? Składka członkowska jest tańka, wynosi bowiem zaledwie 25 groszy i 5 groszy (zależy od wartości posiadanej nieruchomości) więc ten moment nie może być przez szkoda. Pamiętajmy, że grosze te dadzą Och. Straży Pożarnej możność zaopatrzenia się w sprzęt i tabor, odpowiadający rzeczywistości po trzebom Nowej Wilejki.

W najbliższym czasie odbędzie się Roczne Walne Zgromadzenie O. Str. P. więc wszyscy ci, którzy dbają o swoje dobro, dobro miasta i dobro współobywateli, powinni zgłosić się już teraz na członków popierających, ażeby nowemu Zarządowi umożliwić ułożenie odpowiedniego go budżetu.

## Dzisiaj.

### PIĘKNY PRZYKŁAD.

Są miejscowości, o których dużo się mówi i dużo się pisze w różnych dziennikach i czasopiśmie, które się propaguje, którym się robi rozgłos, są natomiast inne, które nie mają tej ambicji ciągłego pisania o sobie, o nich się zapomina, przechodzą w niepamięć.

Nie wchodząc w meritum sprawy, która za sada jest społecznie zdrowsza, i która jest dla państwa i danej miejscowości korzystniejsza, musimy stwierdzić, że Dzisiaj należy do tych właśnie miejscowości, o których się nie mówi, a jeszcze mniej się pisze.

Godnem są jednak uwagi fakty, które zaszły przez parę dni na terenie Dzisiaj, które świadczą, że obywatele Dzisiaj i okolic do niej przyległych, gotowi są złożyć dla dobra Polski to, na co ich stać w tych kryzysowych a szczególnie ciężkich dla Dzisiaj czasach.

W dniu 5-go maja br. odbyło się Walne zebranie członków Spółdzielni „Samopomoc“. Rok obrachunkowy został zamknięty stratami, a jednak walne zebranie upoważniło Zarząd Spółdzielni do wplatania na Fundusz Obrony Morskiej 50 zł.

W dniu 6-go maja br. odbyło się walne zebranie członków spółdzielni mleczarskiej w Dzisiaj, na którym uchwalono, opodatkować się na Fundusz Obrony Morskiej od 0,25 — 0,50 % o trzymywanych ze spółdzielni wyplatach za mleko.

Oto są dwa zdarzenia, które świadczą, że Dzisiaj, położona na najdalszym krańcu Rzeczypospolitej, najdalej od morza, że Dzisiaj, leżąca nad samą granicą bolszewicką, przez którą niema żadnego tranzytu, że Dzisiaj, odległa od 35 km. od najbliższej stacji kolejowej, że Dzisiaj, borykająca się z trudnościami gospodarczo - finansowymi walcząca cicho i wytrwale o swój byt, wykazała wiele poczucia obywatelskiego, którego często nam brakuje.

Gdyby na terenie całej Rzeczypospolitej wszystkie mleczarnie spółdzielcze ofiarowały taki procent otrzymywanych wyplatach za mleko, na Fundusz Obrony Morskiej, gdyby wszystkie inne spółdzielnie przeznaczyły w swych budżetach kwoty, odpowiednie do ich możliwości płatniczych, gdyby handel, rolnictwo i przemysł zdobył się na niewielkie ale stałe ofiary, to w ciągu kilkunastu lat mielibyśmy silną flotę wojenną.

Spółdzielnie dzisiejskie niniejszym wzywają wszystkie spółdzielnie, istniejące na terenie Rzeczypospolitej do pójscia śladem Dzisiaj i przeznaczenie w swych budżetach odpowiednich sum na Fundusz Obrony Morskiej.

Zbiórą się z tego miliony i miliardy, potrzebne tak bardzo na rozbudowanie spiżowych twierdz Polskiej Marynarki Wojennej.

—[S]—

## HUMOR

### PRZYSZŁOŚĆ.

— Czy będziesz mnie kochał tak samo, gdy się zestarzeję i zbrzydnie? — Napewno, zbrzydnię więcej już nie mojesz.

(Punch)

PETER KRAYER.

8

## TRZY PERŁY

Przekład autoryzowany Eugenjusza Bałuckiego.

Białogrywe fala morza Północnego pędziła bez celu naprzód, uderzała z rozbiegu w okręt, rozpryskując się drobnym deszczem; na ich miejsce nadbiegały nowe w nieskończonej ciągłości. Trzepotały skrzydłami mewy, podobne do listków papierowych niesionych wicherem, skrzeczały, śmiały się brzydkim szderczym śmiechem; rzucały się nadół, prawie dotykając wody, śmigły nad głową, sycząc jak strzała, pozostawiały sto metrów styłu za Elma i w mgieniu oka były dwadzieścia metrów przed nią.

Stanała w ukryciu grubej rury wentylatora i patrzyła na morze. Dopiero tu, na górze można było sobie jaśniej uzmysłowić siłę, pędzącą okręt naprzód, wyczuwało się nieugiętą moc, od której wszystko drgało bez przerwy, cicho wibrując na różne tony.

I tu w obliczu znikających brzegów ojczyzny płynęły jej myśli jak krótkie srogie fale, monotonicznie ocierające się o stalowy panczer okrętu.

Tak mało wiedziała o Hendriku. Czy istotnie odczuwała jego brak, jak długo sądziła, że jest zdrow i pracuje gdzieś tam na morzu Południowym? Jego listy były pełne czułości i tęsknoty; była pewną, że otrzymuje odpowiedzi, jakich w głębi duszy pragnęła. Pozostawało zagadką, czy widział w niej tylko ukochaną kobietę, czy też była dla niego i uosobieniem zimnej ojczyzny, do której był przywiązany.

W stosunku do siebie już nie miała żadnych wą-

pliwości; kochała Hendrika bez względu na to, że w gruncie rzeczy znała go bardzo mało. W przeciwnym razie nie narażałaby się na niebezpieczeństwo. by szukać człowieka, którego wszyscy uważali za niezjącego.

Stanowczo nie. Zostałaby w domu, może gnębiona niepokojem i zamrzwieniami wybrałaby się w daleką podróż, ale nigdy nie w takim celu.

Była śmiertelnie znużona drżała z zimna i z niezwykłego wyczerpania. Zeszła nadół do swojej kajuty. Nie miała ochoty wychodzić do sali jadalnej. Kazała więc przynieść do siebie zimną kolację, zjadła bez apetytu i wczesnie położyła się do łóżka.

Prawie niedostrzegalny ruch parowca i łagodny szum maszyn ukolysał Elma; zamknęła oczy, zapomniała zagasić lampę; stojąc na stoliku nocnym i zapadła w ciężki, chaotyczny sen.

Wyglądała jak beztroška młoda dziewczyna: głowa pochylała się nieco na bok, lekko rozwarły świeże usta, miarowo drgały nerwowe nozdrza, poruszając się w takt oddechu; piękne włosy spadały miękkimi falami na wysokie czoło.

Śniła o Hendriku, o swoim mężu.

\* \* \*

Batawja Holenderska leży w niedalekim sąsiedztwie angielskiego Singapore jednak charakter ma zupełnie odmienny. Pracują tu inne energie; puls życia jest o połowę wolniejszy, pozornie nieco ospały ale pełniejszy, wydatniejszy. Nawet hałas wielkomiński — mało co mniejszy niż w Singapore — jest inny. stawiony zdaje się mieć podnioślejsze znaczenie niż w Kolonjach i w krajach mandatowych angielskich aczkolwiek rzadko piastują wybitniejsze stanowiska,

mają większe poczucie godności. Każdy krok tu postawiony zdaje się mieć podnioślejsze znaczenie niż na terytorjach, znajdujących się w brytyjskiej sferze wpływów.

Wrodzona powolność Holendrów, przeszczerpiona na grunt miejscowy przeradza się w głuchą często tępą energję, albo też w syte lenistwo. Tak zwane „towarzystwo“ jest ściślej odgraniczone i bardziej ekskluzywne niż w Singapore na przykład, lecz obejmuje szersze sfery, przejścia między niemi są płynniejsze, często zupełnie się zacieraają, na wiele rzeczy patrzy się przez palce; wychowanie holenderskie jest powierzchniowe i na pierwszy rzut oka niedbałe; przy bliższym poznaniu robi wrażenie brutalności i nieuzasadnionej pewności siebie.

Batawja jest miastem portowym, stanowi centrum handlu holenderskiego na archipelagu to też żyje życiem bujnym i często nieokiełznanem. Podobnie jak w innych międzynarodowych portach Wschodu jest tam wiele domów z latarniami kolorowemi; można tam tracić pieniądze i całe fortuny na wszelkie sposoby, zależnie od upodobania.

Na lepszych ulicach miasta, nie najbardziej eleganckich jednak położonych we właściwej dzielnicy europejskiej, znajdują się pojedyncze bungalowy, które można wynająć na pewien czas. Raz zamieszka tam globrotter w przejeździe lub dyplomata, przysłany z tajemniczą misją, innym razem szukający rozrywki plantator, bogaty Chińczyk, albo świeżo przeniesiony wyższy urzędnik który jeszcze nie znalazł stałego mieszkania.

Od czasu do czasu wynajmują je również kobiety, najczęściej Europejki, szukające przygód, lub

# Z MUZYKI.

## Produkcja uczniów Państwowego Konserwatorium w Warszawie. Koncert Bronisława Hubermana.

Ciekawą inicjatywę podjęła Bratnia Pomoc słuchaczy Państwowego Konserwatorium w Warszawie w porozumieniu z Bratnią Pomocą słuchaczy Konserwatorium Muz. w Wilnie. Oto zorganizowano szereg produkcji muzycznych wymiennych, z których pierwsza odbyła się w Wilnie w ubiegłą sobotę, w sali Konserwatorium Wileńskiego. Wśród gości warszawskich byli reprezentanci klasy fortepianu (prof. Turczyńskiego), skrzypiec (prof. Jarzębskiego), kompozycji (prof. Maliszewskiego), i śpiewu (prof. Heintzego). Oczywiście, cała „ekipa” składała się z uczniów zdolnych, odpowiednio przygotowanych do produkcji publicznej, i — do pewnego stopnia — oswojonych z estradą.

Produkcję rozpoczął skrzypek, p. Stanisław Jarzębski, obdarzony pięknym tonem i wybitnie zaawansowaną techniką. Zalety interpretacyjne młodego skrzypka najkorzystniej ujawniły się w Sonacie G-dur Tartiniego i w „Fontannie Arctury” Szymanowskiego: poczucie odrębności stylu zaznaczyło się tu wyraźnie, odegrane też były te utwory bardzo muzykalnie i z pełnym opowiadaniem ich wartości wewnętrznej, oraz trudności technicznych. Skrzypkowi temu można przepowiadać piękną przyszłość na podstawie wykazywanego już teraz talentu i harmonijnie rozwiniętych wszystkich czynników sztuki skrzypcowej.

Z kolei dała się poznać w produkcji estradowej p. Lusja Romanowska, śpiewaczka. W arjach z op. „Adrienne Lecouvreur” Cilea i z op. „Manon” Massenetu głos p. Romanowskiej, dźwięczny z natury i podatny do zmian dynamicznych, zdradzał brak równej emisji w różnych częściach skali; wykonanie tych arji, oraz „Rómów dziecięcych” Szymanowskiego nacechowane było dużą swobodą i zdolnością do charakterystyki wokalne. W „Rymach dziecięcych”, (bardziej odpowiednich do występu par excellence koncertowego), można zarzucić zbyt niepodkreślanie właśnie pierwiastków charakterystycznych ze szkoda wokalnych właściwości tych uroczych pieśni, ogólne wrażenie wykonania p. Romanowskiej podnosił wrodzony wdzięk młodej adeptki, i swoboda jej interpretacji, nabyta widocznie w niejednokrotnych występach na scenie operetkowej. Ta ostatnia okoliczność może jednak powodować i ujemne następstwa (jako jednostronne zmanierowanie) w repertuarze pieśni estradowych.

Fortepian miał na tej pouczającej produkcji przedstawiciela w osobie p. Witolda Małcużyńskiego. Grał on warjacje c-moll Beethovena i Scherzo cis moll Chopina.

Pianista to utalentowany, obdarzony wielkim, nieco może za surowo brzmiącym, tonem, i techniką pokaźnie zaawansowaną. Beethovena interpretował p. Małcużyński w zarysach szerokich, z dużą mocą wyrazu, z uwzględnieniem właściwości dynamicznych poszczególnych warjacji. Chopin też w miejscach brawurowych wypadł lepiej, niż w momentach lirycznych. Naogół miało się wrażenie talentu dobrze i wyraźnie zapowiadającego się, przynajmniej wszystkie nieodzowne warunki ku temu uwydatniły się zdecydowanie.

Ciekawą próbkę talentu kompozytorskiego dało wykonanie przez p. Witolda Lutosławskiego części pierwszej jego sonaty fortepianowej. Rozlewna inwencja tematyczna tej części sonaty, przeprowadzona została umiejętnie i zgodnie z zasadniczym jej charakterem. Brak mocniej zaznaczonych kontrastów nadaje nieco jednostajny koloryt całości, okupuje to jednak szlachetny nastrój ogólny kompozycji, podniesiony jeszcze ładnie wymodulowanym ujęciem pianistycznym w wykonaniu autora.

Tak więc mieliśmy częściowy obraz wyników pedagogicznych uczelni muzycznej warszawskiej, i częściowy przegląd jej materiału uczniowskiego. Z nie małym też zainteresowaniem uczniowie uczelni muzycznej wileńskiej, stanowiący większą część słuchaczy, wraz z resztą publiczności śledzili produkcje młodzieży muzycznej warszawskiej. Niewątpliwie też pouczająca inicjatywa produkcji wymiennych zachęci uczniów Konserwatorium Wileńskiego do zrewanżowania się swoim kolegom warszawskim przez doprowadzenie do skutku produkcji w Warszawie.

Rzadkiego gościa miało możność Wilno słyszeć w tym tygodniu: po sześciolatniej przerwie wystąpił Bronisław Huberman, znakomity skrzypek polski, jeden z niewielu wielkich artystów, zasługujących w zupełności na to określenie.

W sztuce Hubermana w znakomitej równowadze znalazła miejsce nie tylko nieporównana perfekcja w opanowaniu najbardziej nieuchwytnych tajników instrumentu, i głęboko przemyślane zużytkowanie ich w celu uwydatnienia tkwiącej w utworze idei; nie ośniewa on słuchacza istotnie olbrzymią i zadziwiającą techniką, lecz skierowuje jego wrażliwość na głębię wyrazu muzycznego, osiągając swą interpretacją rzadko spotykany nastrój prawdziwie namaszczonego święta sztuki. Plastyka frazowania celowo modulowana dynamika, dźwięku, podatnego na bardzo wyrafinowaną kolorystykę, bogata skala temperamentu — to wszystko jest w sztuce Hubermana materiałem do prawdziwie szczernej interpretacji, kierowanej tyłem świadomą wolą myśliciela, co i intensywność

szczerzego uczucia wielkiego artysty. Huberman opanował całkowicie audytorjum, pomimo przeszkód natury lokalnej, mianowicie ze strony niesforne go zachowania się publiczności, której pewna część zakłócała powagę koncertu spóźnieniem się, nieustannym kręczeniem się na miejscach, szmerem i t. p. To też artysta zmuszony był do przerywania gry, co w znacznym stopniu uspokajało zbyt impulsywne temperamenty niektórych słuchaczy; bądź co bądź mogło to przyczynić się do wyrobienia sobie słusznej opinii o naszym braku prymitywnej kultury. Czas najwyższy, aby tego rodzaju objawy były natychmiast monitorowane przez samą publiczność za pomocą najbardziej ostrego reagowania w stosunku do zbyt nieobyczajnych osobników.

Elma Hooge z zainteresowaniem przyglądała się lądowaniu. Chociaż znała już z widzenia kilka portów azjatyckich, zawsze jeszcze czuła się zaskoczona rzeczywistością, która się wyłaniała z nieprawdopodobnego marzenia, hałaśliwa, cuchnąca, nieskończenie ruchliwa. W czasie długiej podróży nie mogła uniknąć zrobienia kilku znajomości, mimo że w najmniejszym stopniu nie była do tego usposobiona ale na pytania, odnosząc się do celu podróży, odpowiadała wymijająco. Uważała, że tak będzie lepiej. Wszyscy podróżni podobnie jak i ona, płynęli z Europy, lecz z pewnością nikt z nich nie miał pojęcia o losie jej męża.

Elma nie zdawała sobie sprawy i zresztą nie zastanawiała się nad tem, że raz obrawszy tę taktykę, przedstawiała się wbrew woli w świetle nieco dwuznacznem. Patrzone na nią jak na inne kobiety, które mając dość życia na starym lądzie, przybywają aż tu w pogoni za nowymi wrażeniami i w poszukiwaniu przygód. Nie mogła się uskarżać na brak zainteresowania swoją osobą; wprawdzie panie niewiadomym sposobem zebrały jakieś informacje i już po pierwszych dniach trzymały się nieco zdaleka ku wielkiemu zadowoleniu Elmy, zato mężczyźni starali się otoczyć ją tem bardziej uprzedzającą życzliwością.

Wobec tego utrzymywanie w sekrecie celu podróży nie nastęrczało trudności i po czterech dniach już nikt nie zdradzał chęci dowiedzenia się, poco jedzie do Batawji ta wysmukła piękna szatynka o spokojnych ciemnych oczach.

Najwytrwalszym wielbicielem okazał się pasażer, zajmujący sąsiednią kabinę, mynheer Luckstraat, młody tegi blondyn, właściciel rozległych plantacyj w głę-

zamożne Eurazjatyki. Rzadko ale zawsze w bardzo dokładnie notowanych wypadkach — zamieszka tam demimondówka specyficznego rodzaju, który się tafia jedynie w Azji i to na dalekim Południu.

Jeden z takich bungalowów nosił nazwę „Zielonego Namiotu”, gdyż był pokryty stromym chińskim dachem z glazurowanych dachówek. Kiedy sąsiadów z okolicznych domów pytano o jego lokatorkę, często odpowiedzi towarzyszył uśmiech i wzruszenie ramion.

— Miss Nancy Rouve. Tak... bardzo ładna, za ładna jak na Batawje. Rozumie pan?

— Gdzie ona mieszkała przedtem?

— Podobno była na Archipelagu w Soerak, w Surabai, a jeszcze dawniej w Hongkongu — tak przynajmniej opowiadał naszemu służącemu jej chiński boy. Ale kto tam będzie tego dochodził.

— Z czego ona żyje?

— O to zapytałbym na pańskim miejscu miśter Jacka Peltona, lecz jeśli już pan powziął ten zamiar, radzę najpierw poznać sztukę boksu w możliwie wysokim stopniu i oprócz tego zaopatrzyć się w jakąś maszynkę strzelającą. Peltona znajdzie pan w hotelu „Legotto”, wie pan, u tego Portugalczyka, gdzie od pewnego czasu bywa szczególnie wesoło. Czy te informacje są wystarczające, mynheer?

Pod koniec pory deszczowej „Zuidersee” dobijała do portu Batawji, by większą część pasażerów wysadzić na ląd. Poprzez białe mgły przeświecało słońce, jeszcze podobne do olbrzymiej rozżarzonej perły. Przesycona wilgocią ziemia tonała w oparach; zewsząd biły niezmiernie silne, ciężkie wonie rozkwitu i rozkładu.

## Matki górników.



W dniach pamiętnej katastrofy górniczej w Bośni, gdzie zginęło 127 górników, przed kopalniami gromadziły się tłumy członków rodzin, wyciekając tragicznej wieści o swych bliskich.

## Gozie jest Trocki?

BERNO szwajcarskie. (Pat.) W związku z pogłoskami o rzekomym pobycie Trockiego w Szwajcarii władze federalne czynią skrupulatne poszukiwania. Ustalono, że samochód Trockiego nie przekroczył granicy szwajcarsko-francuskiej. W szwajcarskich kołach oficjalnych przypuszczają, że pogłoski dotyczące rzekomego pobytu Trockiego w Szwajcarii są puszczone amyslnie w celu zamaskowania prawdziwego pobytu byłego komisarza.

## Syn Mussoliniego pilotem.

RZYM, (Pat.) Wiktor Mussolini, starszy syn szefa rządu włoskiego, uzyskał dyplom pilota. Wiktor Mussolini jest najmłodszym włoskim pilotem, liczy bowiem zaledwie 17 lat.

cia szczerzego uczucia wielkiego artysty.

Huberman opanował całkowicie audytorjum, pomimo przeszkód natury lokalnej, mianowicie ze strony niesforne go zachowania się publiczności, której pewna część zakłócała powagę koncertu spóźnieniem się, nieustannym kręczeniem się na miejscach, szmerem i t. p. To też artysta zmuszony był do przerywania gry, co w znacznym stopniu uspokajało zbyt impulsywne temperamenty niektórych słuchaczy; bądź co bądź mogło to przyczynić się do wyrobienia sobie słusznej opinii o naszym braku prymitywnej kultury. Czas najwyższy, aby tego rodzaju objawy były natychmiast monitorowane przez samą publiczność za pomocą najbardziej ostrego reagowania w stosunku do zbyt nieobyczajnych osobników.

A. W.

# RADJO

WILNO.

PIĄTEK, dnia 18 maja 1934 roku.

7.00: Czas. Gimnastyka. Muzyka. Dzień por. Muzyka. Chwilka gospod. domow. 10.00: Audycja dla dzieci. 11.40: Przegląd prasy. 11.50: Utwory Meyerbeera (płyty). 11.57: Czes. 12.05: Koncert. 12.30: Kom. meteor. 12.33: Koncert. 12.55: Dzień. pol. 14.45: Program dzienny. 14.50: Pogadanka LOPP. 15.00: Hejnał. 15.05: Wiad. eksport. i giełda. 15.20: Koncert dla młodzieży. 15.50: Recital. 16.00: Występ M. Mokrzyckiej. 16.20: „Co się dzieje w Wilnie”. 16.35: „Zabobony” felj. regionalny. 16.50: Koncert. 17.30: „Kasprowicz” odczyt. 17.50: „Szkoła zawodowa jako przygotowanie do życia” odczyt. 18.10: Koncert. 18.50: Program na sobotę. 19.00: Ze spraw litewskich. 19.15: Codz. odc. pow. 19.25: Feljton aktualny. 19.40: Sport. 19.47: Dzień. wiecz. 20.00: „Myśli wybrane”. 20.02: Pogad. muzyczna. 20.15: Koncert symfoniczn. Feljton literacki. 22.40: Muzyka.

SOBOTA, dnia 19 maja 1934 roku.

7.00: Czas. Gimnastyka. Muzyka. Dzień por. Muzyka. Chwilka gosp. dom. 11.40: Przegląd prasy. 11.50: Utwory Greczaninowa (płyty). 12.30: Kom. meteor. 12.33: Muzyka żydowska (płyty). 12.55: Dzień. pol. 14.50: Program dzienny. 14.55: Kwadrans akademicki. 15.05: Wiad. eksport. i gosp. 15.10: Giełda roln. 15.20: Wizyta mikrofonu w teatrze u Jubilatki — Sabiny Zielińskiej, art. dram. 15.35: Pod znakiem jazzu (płyty). 15.40: Audycja dla chorych. 16.15: Przemówienie o Funduszu Obrony Morskiej. 16.20: „Wileński kącik językowy”. 16.35: Mecz tenisowy Polska—Francia. 16.50: Muzyka lekka. 17.20: „Idea batorjańska odczyt”. 17.40: Reportaż. 18.00: Nabożeństwo z Kaplicy w Ostrej Bramie w Wilnie. 19.00: Tygodnik litewski. 19.15: Przegląd pras. roln. kraj. i zagr. 19.25: Kwadr. poetycki. 19.40: Sport. 19.43: Wil. kom. sport. 19.47: Dzień. wieczorny. 20.00: „Myśli wybrane”. 20.02: Koncert. 20.40: Skrzynka techniczna. 20.55: Koncert. 22.00: „Dolny Zamek Królewski w Wilnie” odczyt. 22.15: „Przez otwarte okna” reportaż muzyczny. 23.00: Kom. meteor. 23.05: Muzyka taneczna. Uwaga: Od godz. 23.05: przewidziana jest retransmisja stacyj zagranicznych.

## NOWINKI RADJOWE.

### POLSKIE WARJACJE FORTIEPIANOWE.

Znakomity pianista Bolesław Kon wystąpi w sobotę o godz. 20 z interesującym repertuarem, obejmującym trzy piękne utwory z polskiej literatury fortepianowej: Są to tematy z warjacji kompozycji Karola Szymanowskiego, Franciszka Brzezińskiego i Juliusza Wertheima. Należą one do wczesniejszego okresu twórczości tych kompozytorów.

### ODCZYTY DLA MATURZYSTÓW.

W cyklu odczytów dla maturzystów zapowiada program radiowy następujące prelekcje: w piątek o godz. 17.30 w cyklu „Literatura polska” omówi twórczość Jana Kasprowicza prof. Konrad Górski. W sobotę w cyklu „Historja” prof. Henryk Mościcki wygłosi pogadankę o idei batorjańskiej. Odczyty dla maturzystów mogą być również słuchane z wielką korzyścią przez osoby zajmujące się samokształceniem.

### STAŁY WZROST RADJOABONENTÓW W POLSCE.

Mimo trwającego wciąż kryzysu statystyka ilości radjoabonentów w Polsce w każdym miesiącu notuje przyrost słuchaczy. Dowodzi to, że programy polskiego radja znajdują uznanie w szerokich warstwach społeczeństwa. Tak np. w marcu r. b w okręgu wileńskiej dyrekcji poczt i telegrafów zarejestrowano ogółem 5972 radjostłuchaczy, wśród nich 35 nowych. W dyrekcji warszawskiej, najbardziej licznej, bo posiadającej zgórą 54 tysiące abonentów przybyło w tym samym miesiącu ponad 500 nowych radjostłuchaczy. W innych dyrekcjach również zanotowano zwiększenie się kadr zwolenników radja.

bi kraju. Gdy jego hołdy zaczęły przybierać charakter natarczywego nadskakiwania, Elma kilkakrotnie dała mu do zrozumienia że sobie tego nie życzy.

Wówczas zmienił postępowanie, pozostając nadal uprzejmym, wszak byli jeszcze na pokładzie, jakby w ojczyźnie, w Europie, więc obowiązywały pewne względy towarzyskie — jednak w miarę zbliżania się do Jawy coraz częściej i dobitniej akcentował w rozmowach swój stan majątkowy. Elma spoglądała pobłażliwie na otyłego adoratora. Dobroduszenie bawiła się jego niezmierną pyszałkowatością, to też do ostatnich dni podróży dość często widywano razem tę niedobraną parę.

Inni panowie, widząc intensywność flirtu Luckstraata, dyskretnie się wycofali. I teraz, kiedy parowiec wchodził do portu, stali oboje na pokładzie Luckstraat z nieokreślonym uśmiechem spoglądał na miasto.

Elma zapomniiała się dowiedzieć, gdzie mogłaby zamieszkać to też zwróciła się do towarzysza:

— Może mi pan poradzić, w jakim hotelu mam się zatrzymać? Nic nie wiem, jak długo tu zabawię, może kilka dni, może nawet parę tygodni — wszystko zależy od tego, jakie dostanę wiadomości.

Luckstraat zwrócił się do niej. Jego twarz, okrąglą jak księżyc w pełni, lśniła od obfitego potu, który nieustannie ocierał chusteczką, małe oczka badały Elmę od stóp do głowy. Spojrzenie tchnęło bezczelnością, lecz gdyby ktokolwiek jej o tem powiedział, nie uwierzyłaby, uważając to poprostu za niemożliwe.

(D.c.n.)

# KRONIKA

**Piątek**  
**18**  
**Maj**

Dziś: Feliksa Kapuc. M.  
Jutro: Piotra Celestyna  
Wschód słońca — godz. 3 m. 11  
Zachód słońca — godz. 7 m. 18

Spostrzeżenia Zakładu Meteorologii U. S. B. Wilnie z dnia 17/V — 1934 roku.

Ciśnienie 760  
Temperatura średnia + 18  
Temperatura najwyższa + 21  
Temperatura najniższa + 8  
Opad —  
Wiatr połudn.-wschodni  
Tend.: wzrost, następnie stan stały  
Uwagi: dość pogodnie.

Przewiednia pogody według P. I. M. Wielkopolska, Polska środkowa, Pomorze, wyż na małopolska, Śląsk, Podhale i Tatry: pogoda o zachmurzeniu zmiennym ze skłonnością do burz i przelotnych opadów. Nieco chłodniej. — Umiarkowane wiatry południowo — zachodnie i zachodnie.

Pozostałe dzielnice: najpierw pogoda słoneczna, potem wzrost zachmurzenia aż do przelotnych opadów. Temperatura bez większych zmian. Umiarkowane wiatry południowo-wschodnie i południowe. Lekka skłonność do burz.

## MIEJSKA

Lustracje wytwórni lodów i fabryk wód. Komisja sanitarno-lustracyjna przeprowadziła generalną lustrację wytwórni lodów, fabryk wód sodowych i lemoniady. Zlustrowano około 50 wytwórni lodów i 7 fabryk lemoniady i wód. W wyniku lustracji 3 wytwórnie lodów zamknięto, dla 7 wytwórni sporządzono protokoły karny za nieprzebranie przepisów sanitarnych.

W ciągu lata lustracje podobne przeprowadzane będą okresowo.

## SPRAWY AKADEMICKIE

Akademicki Zw. Morski R. P. w Wilnie komunikuje, że zapisy na obóz żeglarski w Trokach są przyjmowane od 15 maja do 5 czerwca br. Wszelkich informacji udziela sekretariat A. Z. M. we wtorki i piątki od 17 do 18 w lokalu przy ulicy Zygmuntońskiej 16, tel. 10-25.

Z „Bandy Akademickiej“. Jutro t. j. w sobotę dnia 19 bm. „Banda Akademicka“ urządzi gremjalną wycieczkę do Trok. Wyjazd z Wilna o godz. 13.50. Zbiórka na dworcu o g. 13. Koszta wycieczki (kolej do Landwarowa,

łódzie, nocleg w schronisku) — do 3 zł. Zapisy przyjmuje i informacyj udziela prezes Chóru Akad. w Domu Akad. w godz. dowolnych (t.j. 1—75).  
Goście bardzo mile widziani.  
Wycieczka zapowiada się leciwie.

## WOJSKOWA

Wielanie do szeregów rezerwistów. Rozsyłane są już karty powołania rezerwistom, po wzywaniu na ćwiczenia wojskowe w I terminie. Wcielanie do szeregów nastąpi w pierwszych dniach czerwca r. b.

Kto staje przed Komisją Poborową? Dziś w 11 dniu poboru rocznika 1913 przed Komisją Poborową winni są stawić się wszyscy mężczyźni z nazwiskami rozpoczynającymi się na literę K, zamieszkali w obrębie I i II Komisariatów P. P.

## ZE ZWIĄZKÓW I STOWARZ.

Z Kola Zaprzysiężonych Księgowych. — W ubiegłą niedzielę odbyło się walne zgromadzenie Kola Zaprzysiężonych Księgowych przy Izbie Przemysłowo-Handlowej w Wilnie, na które został wybrany nowy Zarząd Kola. W skład Zarządu weszli: p. Malicki Jakób — prezes, p. Londor N. wiceprezes i p. Rewieński sekretarz. Nowy Zarząd przystąpił energicznie do opracowywania projektu normalizacji ksiąg buchaltajnych dla poszczególnych branż w związku z mającym wejść w życie Kodeksem Handlowym.

Wybory Zarządu Okręgu i Oddziału w Wilnie L. M. i K. W dniu 13 bm. odbyło się w Wilnie Zebranie członków, jak również Zjazd Okręgowy Ligi Morskiej i Kolonjalnej.

Na zebraniu członków Oddziału został wybrany nowy Zarząd L. M. i K., w skład którego weszli jako członkowie p. p.: płk. Filipkowski, adm. Borowski, prezes Szumański, dyr. Miłkowski, mec. Kopeć, nac. Szczęsny, nac. Hajdul, p. Buczyński, p. Pułaczewski, p. Grabowski i dr. Czarnowski; jako zastępcy p. p.: komand. Blin strub, p. Hołownia, prof. Biwan, p. Wójcicki. Komisja Rewizyjna p. p.: prezes Malecki, dyr. Miłkowski, nac. Rytel.

Skład członków Zarządu Okręgu będzie podany dodatkowo.

## ZEBRANIA I ODCZYTY

Zarząd Związku Detalicznych Kupców i Przemysłowców Chrześcijan m. Wilna i Województwa Wileńskiego niniejszym zawiadamia, że Walne Zgromadzenie Związku odbędzie się dnia 21 maja r. b. o godz. 3 p. p. w lokalu własnym przy ulicy Bazyljańskiej Nr. 2 m. 18.

Klub Włoczęwów. W piątek dnia 18 bm. odbędzie się 155 zebranie Klubu Włoczęwów. — Na porządku dziennym sprawy wewnętrzne. — Początek o godz. 20 w lokalu przy ulicy Przejazd 12. Wstęp dla członków i kandydatów Klubu.

Komitet Organizacyjny I Zjazdu XII Kompletu Maturzystek Gimm. im. Elizy Orzeszkowej w Wilnie, klasy 8-a — 8-b z roku 1929. podaje do wiadomości, że zjazd rozpocznie się mszą św. w kościele św. Jerzego o godz. 9.50 rano, w pierwszym dniu Zielonych Świątek, dn. 20 maja 1934 r.

## Teatr i muzyka

Teatr Miejski Pohulanka. Dziś, w piątek 18.V Teatr na Pohulance nieczynny.

Miejski Teatr Letni — w Ogrodzie po-Bernardyńskim. Jutro, w sobotę dn. 19 b. m. otwarcie Teatru Letniego. Będzie to zarazem jubileusz 30-letniej pracy scenicznej p. Sabiny Zielińskiej, która wystąpi w komedji W. Szkwarka p. t. „Cudze dziecko“. Komedja ta pełna pogody i humoru, przedstawia życie nowej młodej dzieje sowieckiej. Reżyserja — W. Czengerego Dekoracje — W. Makojnika.

Uwaga! Kupony i bilety redakcyjne na dzień 19.V są nieważne.

Świąteczne popołudniówki w Teatrze Letnim. W niedzielę dn. 20.V oraz w poniedziałek dn. 21.V o godz. 4-ej dana będzie na przedstawienia popołudniowe doskonała sztuka współczesna J. Devala p. t. „Towariszcz“ — przedstawiająca życie emigracji rosyjskiej w Paryżu. Ceny propagandowe.

Teatr Muzyczny „Lutnia“. „Noc w San Sebastjano“. Dzisiejsza premiera operetki Benatzkiego „Noc w San Sebastjano“, zapowiada się niezwykle ciekawie. Pierwszorządna obsada, rol czołowych, piękna muzyka i pełna hiszpańskiego temperamentu akcja, wprowadzona na scenę przez reżysera Domosławskiego, powinna zainteresować żądną miłych wrażeń publiczność. Operetkę urozmaicają liczne tańce i ewolucje układu J. Ciesielskiego. Nad stroną muzyczną czuwa kapelmistrz Wiliński. Ceny miejsc letnie — zniżone. Akademy korzystają ze specjalnych ulg biletowych.

Popołudniówki świąteczne w „Lutni“ po cenach propagandowych. W niedzielę najbliższą na przedstawieniu popołudniowym po cenach propagandowych ukaże się barwna i melodyjna operetka Kalmana „Manewry jesieni“. W poniedziałek świąteczny widowisko popołudniowe po cenach propagandowych wypełni pełna młodzieńczego humoru i werwy komedja muzyczna „Niech żyje młodość“. Początek widowisk o g. 4 pp.

Teatr Objazdowy — gra dziś świetną komedję Z. Gejera p. t. „Kobietka z eleganckiego świata“ — 18.V w Molodczynie, 19.V w Kraśnem.

**5.000.000**  
**KOBIET**  
**NIE MOŻE**  
**SIĘ MYLIĆ**  
wybierając ten oto puder do twarzy



Cera o fascynującej piękności. Matowy aksaminowy wygląd, który pozostaje przez cały dzień. Naturalne piękno, które nie boi się wiatru, deszczu lub pocenia się podczas tańca. Wszystko to można osiągnąć wyłącznie za pomocą znakomitego paryskiego Pudru Tokalon. Sekret polega na patentowanym sposobie fabrykacji Pudru Tokalon. „Pianka Kremowa“ cudowny nowy składnik, jest zmieszana z najcenniejszym pudrem przesiewanym przez potrójne jedwabne sита. Dlatego też Puder Tokalon nie może wysuszać skóry, czyniąc ją szorstką i suchą, jak to bywa przy stosowaniu zwykłych pudrów do twarzy. Sekret ten jest znany młonom regularnie stosującym Puder Tokalon we wszystkich krajach świata. Tylko tak kolosalna produkcja pozwala fabrykantom wyrabiać puder o najwyższej jakości przy tak niskiej cenie. O ile nie będzie Pani zachwycona wynikiem, pieniądze zostaną Pani zwrócone w całości.

# UBEZPIECZALNIA SPOŁECZNA W WILNIE

## OGŁOSZENIE

### o zryczałtowaniu składek ubezpieczeniowych za służbę domową.

Ubezpieczalnia Społeczna w Wilnie na zasadzie art. 15 ustęp 4 ustawy o ubezpieczeniu społecznym z dnia 28 marca 1933 r. 1933 r. Dz. U. R. P. Nr. 51, poz. 396 podaje do wiadomości tabelę składek za pracowników fizycznych, zatrudnionych w gospodarstwach domowych, dozorców domowych i pomocników dozorców domowych za ubezpieczenie chorobowe, emerytalne, robotnicze i wypadkowe, łącznie z opłatami na Fundusz Pracy, obowiązującą od dnia 1 maja 1934 r. Za służbę domową i dozorców domowych, którzy przekroczyli 65 rok życia i nie podlegają ubezpieczeniu emerytalnemu robotniczemu składki obniżają się o wysokość opłaty, przypadającej na ubezpieczenie emerytalne.

Za pracowników fizycznych, zatrudnionych w gospodarstwach domowych, za dozorców domowych i pomocników dozorców domowych, zarabiających w gotówce powyżej zł. 60. — miesięcznie, oblicza się składki i opłaty na Fundusz Pracy procentowo od faktycznie pobranego zarobku w gotówce, z doliczeniem przeciętnej wartości wynagrodzenia w naturze i świadczeń osób trzecich; przeciętną wartość wynagrodzenia w naturze i świadczeń osób trzecich ocenia się w tym wypadku na zł. 30. — miesięcznie.

Przy obliczaniu składki i opłaty na Fundusz Pracy za część miesiąca przyjmuje się za każdy dzień pozostawiania w zatrudnieniu 1/30 część składki miesięcznej.

Do dnia 30. IV. r. b. obowiązuje dotychczasowa tabela obliczania składek ogłoszona przez Ubezpieczalnię Społeczną w Wilnie w dniu 8 marca 1934 r.

Ponieważ składki za ubezpieczenia społeczne w myśl § 36 rozporządzenia Ministra Opieki Społecznej z dnia 28 grudnia 1933 r. Dz. U. R. P. Nr. 103, poz. 818 płatne są co miesiąc z dołu, najpóźniej do dnia 10 następnego miesiąca, pierwszy więc termin opłaty składek według poniżej zamieszczonej tabeli za miesiąc maj upływa 10-go czerwca 1934 r.

KATEGORJE PRACOWNIKÓW WEDŁUG MIESIĘCZ. ZAROBKÓW W GOTÓWCE	Przeciętne wynagrodzenie			Wysokość składek i opłat na Fundusz Pracy przypadająca			Z tego wypada na ubezpieczenie			
	przeciętna wartość wy- nagrodzenia w naturze i świadczenia osób trzecich zł.	przeciętne wynagrod- zenie w gotówce zł.	R a z e m (zarobek podstawowy)	na ubezpie- czonego	na pracodawcę	R a z e m	chorobowe	emerytalne	wypadkowe	Opłatę na Fundusz Pracy
1) Pracownicy fizyczni zatrudnieni w gospodarstwach domowych, pracownicy (y) domowe (i), służące (y) kucharki (rze), gospodynie, pokojówki, posługaczki i sprzątaczkę przychodnie i t. p.										
a) zarabiające w gotówce do 20 zł. mies. . .	10.—	15.—	25.—	0.25*)	2.94	3.19	1.25	1.30	0.14	0.50
b) zarab. w gotówce powyżej 20—30 zł. mies.	15.—	25.—	40.—	0.40*)	4.70	5.10	2.—	2.08	0.22	0.80
c) " " " " 30—40 zł. mies.	20.—	35.—	55.—	3.74	3.27	7.01	2.75	2.86	0.30	1.10
d) " " " " 40—50 zł. mies.	25.—	45.—	70.—	4.76	4.16	8.92	3.50	3.64	0.38	1.40
e) " " " " 50—60 zł. mies.	30.—	55.—	85.—	5.78	5.05	10.83	4.25	4.42	0.46	1.70
f) " " " " 60 zł. mies. . .	30.—	wynagrodzenie rzeczywiste	suma rzeczywistego wynagrodzenia w gotówce i przeciętnej wartości wynagrodzenia w naturze oraz świadczenia osób trzecich	6.8%	5.94%	12.74%	5%	5.2%	0.54%	2%
z a r o b k u p o d s t a w o w e g o										
2) Dozorcy domowi i pomocnicy dozorców domowych:										
a) zarabiający w gotówce do 20 zł. mies. . .	10.—	15.—	25.—	0.25*)	2.99	3.24	1.25	1.30	0.19	0.50
b) zarab. w gotówce powyżej 20—30 zł. mies.	15.—	25.—	40.—	0.40*)	4.79	5.19	2.00	2.08	0.31	0.80
c) " " " " 30—40 zł. mies.	20.—	35.—	55.—	3.74	3.40	7.14	2.75	2.86	0.43	1.10
d) " " " " 40—50 zł. mies.	25.—	45.—	70.—	4.76	4.33	9.09	3.50	3.64	0.55	1.40
e) " " " " 50—60 zł. mies.	30.—	55.—	85.—	5.78	5.25	11.03	4.25	4.42	0.66	1.70
f) " " " " 60 zł. mies. . .	30.—	wynagrodzenie rzeczywiste	suma wynagrodzenia rzeczywistego w gotówce i przeciętnej wartości wynagrodzenia w naturze oraz świadczenia osób trzecich	6.8%	6.18%	12.98%	5%	5.2%	0.78%	2%
z a r o b k u p o d s t a w o w e g o										

\*) Kwoty podane w rubryce „na ubezpieczonego pod poz. 1-a, 1-b, 2-a, 2-b są to obliczenia przypadające na ubezpieczonego tylko z tytułu opłaty na Fundusz Pracy.

Dziś! Potężna rewelacja światowych ekranów, film porwijący śmiałością myśli i rozmachem realizacji p. t.

# DEMON ZŁOTA

W roli głównej piękna bohaterka „King-Kong” Fay Wray i Ralph Bellamy.

Znakomity twór techniki, prześcigający wszystko dotąd stworzone. Cudowne mrozące krew w żyłach sceny potęgują wrażenie, jakie wywiera ten film do maksimum.

NAD PROGRAM: Najnowsze aktualja.

Dziś imponująca premiera pod znakiem humoru, werwy i pikanterji

## Panna Jozetta moja żona

W roli gł. wyróżniona para kochanków ekranu **Anna Bella i Jean Murat.** W melodyjnym tym filmie usłyszycie **najmłodniejsze przeboje Paryża** w wykonaniu znakomych śpiewaków z „Casino de Paris”, Pillea i Tabeta. Nad program: Dźwiękowy tygodnik **RRASOWY.**

Dziś! Słynny na cały świat fenomenalny śpiewak na miarę **Carusso i Klepury** w największym przeboju doby obecnej produkcji wiedeńskiej

## Świat należy do ciebie

Głęboka i wzruszająca treść, melodyjna muzyka, cudowne krajobrazy.

Film mówiony i śpiewany po niemiecku.

NAD PROGRAM: **ATRAKcje.** Seanse o godz. 4—6—8—10.15

## F 13

Dziś niebываła rewelacja!

Wspaniały najnowszy słynny na cały świat lotniczy film

W rol. gł. zielonooka napiętniejsza kobieta-szpieg **Gina Manes** i as pilotażu **Gaston Modot** **Mrozące krew w żyłach walki w obłokach.** Niezwykłe dzieje kobiety-szpiega! Wielki triumf Kinematografji Europejskiej. Seanse o godz. 4—6—8—10.15

Bilety honor. i bezpłatne nieważne. Za pomocą nowoczes. wentylacji — miły chłód na sali

**COLOSSEUM** Ceny od 25 gr. — Dziś! Wstrząsający dramat dziewczyny, którą świat odrzucił — **DWIE SIOSTRY (Nieślubne dziecko)** **Zuzanna Marwolle** w filmie w-rz. sł. pow. **Reżyserji Hac Frycza.** — NA SCENIE wielka nowa rewja: **ŚPIEW. — TANIEC — AKTÓWKA** **Udział biorą: E. Tauberówna, W. Wańkowiczówna i Don-Vait (duet taneczny), Br. Borski, St. Janowski, Z. Winter i in.**

**OGNIKO** Dziś Arcydziało pikanterji. Szczyt erotyki na ekranie. **Żona z drugiej ręki**

W rolach głównych: słynna **Jean Karlow**, uwodzicielsko piękna „wampirzyca” **Hollywoodu** oraz **Chester Morris** i **Lewis Stone.** NAD PROGRAM: **Najnowsze tygodniki Foxa.**

Akta Nr. 779/33. Km.

### Obwieszczenie.

Komornik Sądu Grodzkiego w Wilnie, rewiru XI-go, zam. w Wilnie, przy ulicy Zygmuntońskiej Nr. 12/6, na zasadzie art. 676 § 1 i 679 K. P. C., obwieszcza, że w dniu 18 czerwca 1934 roku, od godziny 10-ej rano, w Sali Posiedzeń Sądu Grodzkiego w Wilnie Nr. 1, przy ulicy 3-go Maja Nr. 4, odbędzie się w drodze licytacji publicznej sprzedaż nieruchomości należącej do Szulima Diamanta vel Wohlmana, położonej w Wilnie, przy przejeździe z ulicy Nowogródzkiej Nr. 11-d, składającej się z placu ziemi wieczysto-czynszowej miasta Wilna, obszaru 3213,97 mtr. kw., z zabudowaniami, oraz urządzeniami rozlewni piwa, szczegółowo opisanymi w protokole zajęcia z dnia 17. XI. 1933 roku.

Powyższa nieruchomość posiada księgę hipoteczną, przy Sądzie Okręgowym w Wilnie, w Wydziale Hipotecznym, opatrzoną Nr. hipotecznym 14922, w której dziale IV-tym są ujawnione pożyczki, kaucje i ostrzeżenia na rzecz różnych wierzycieli hipotecznych w sumie łącznej 125.000 złotych i 5.000 dolarów, pozatem ciążą inne ścieśnienia i ograniczenia, wymienione w dziale III-cim tejże księgi hipotecznej.

Nieruchomość ta we wspólnym posiadaniu z innymi osobami nie znajduje się, w dzierżawie nie jest i podlega sprzedaży w całości na zaspokojenie pretensji Fejgi Trockiej.

Nieruchomość ta została oszacowana w sumie trzydzieści dwa tysiące (32.000) złotych.

Licytacja rozpocznie się od sumy wywołania dwadzieścia cztery tysiące (24.000) złotych.

Osoby zamierzające przyjąć udział w licytacji winne są złożyć Komornikowi, działającemu, dowody posiadania obywatelstwa polskiego oraz rękojmię w wysokości 1/10 części sumy oszacowania w gotówkę albo w takich papierach wartościowych bądź książeczkach wkładowych instytucji, w których wolno umieszczać i fundusze małych lat i że papiery wartościowe przyjęte będą w wartość 3/4 części ceny giełdowej.

Przy licytacji będą zachowane ustawowe warunki licytacyjne o ile dodatkowym obwieszczeniem publicznym nie będą podane do wiadomości warunki odmienne; że prawa osób trzecich nie będą przeszkodą do licytacji i przesądzenia własności na rzecz nabywcy bez zastrzeżeń, jeżeli osoby te przed rozpoczęciem przetargu nie złożą dowodu, że wniosły powództwo o zwolnienie nieruchomości lub jej części od egzekucji i że uzyskały postanowienie właściwego Sądu nakazujące zawieszenie egzekucji; że w ciągu ostatnich 2-ch tygodni przed licytacją wolno oglądać nieruchomość w dniu powszednim od godziny 8-ej do 18-ej akta zaś postępowania egzekucyjnego można przeglądać w Sądzie.

Komornik Sądowy (—) R. Zan.

Akta Nr. 951/33. Km.

### Obwieszczenie.

Komornik Sądu Grodzkiego w Wilnie, rewiru XI-go, zam. w Wilnie, przy ulicy Zygmuntońskiej Nr. 12/6, na zasadzie art. 676 § 1 i 679 K. P. C., obwieszcza, że w dniu 18 czerwca 1934 roku, od godziny 10-ej rano, w Sali Posiedzeń Sądu Grodzkiego w Wilnie Nr. 1, przy ulicy 3-go Maja Nr. 4, odbędzie się w drodze licytacji publicznej sprzedaż nieruchomości należącej do Izaaka Ingstera i Józefa-Icka Talermana wspólnie w równych częściach, położonej w Wilnie, przy zbiegu ulic Tomasza Zana, Fabrycznej i Litewskiej Nr. 31, składającej się z placu ziemi obszaru 585,70 sąż. kw., czyli 2666,15 mtr. kw. z domem murowanym, szczegółowo opisanym w protokole zajęcia z dnia 10. IV. 1934 roku.

Powyższa nieruchomość posiada księgę hipoteczną, przy Sądzie Okręgowym w Wilnie, w Wydziale Hipotecznym, opa-

## Dr. Ginsberg

Choroby skórne, weneryczne i moczopłciowe  
ul. Wileńska 3, tel. 5-67  
Przyjm. od 8—1 pp. i 4—8 w.

AKUSZERKA

## Śmiałowska

przeprowadziła się na ul. Orzeszkowej 3—17 (róg Mickiewicza) także gabinet kosmetyczny, usuwa zmarszczki, brodawki, kurczaki i wądry.

AKUSZERKA

## M. Brzezina

przyjmuje bez przerwy przeprowadziła się Zwierzyniec, Tomasa Zana, na lewo Gedyminowską ul. Grodzka 27.

AKUSZERKA

## Marja Laknerowa

przyjmuje od 9 do 7 wiecz. przeprowadziła się na ul. J. Jasińskiego 5—20 (obok Sądu).

## 50.—do 100.—zł.

zarobku miesięcznym jako obcoz. nie zajęte. Nieobznajomionego pouczymy. Centrala Św. Wojciecha, Lwów.

## Okazyjnie kupię samochód

(Ford) lub innej marki za gotówkę. Ofertę do Administracji „Kurjera Wileńskiego” pod Ford. Tel. 99.

## Mieszkanie

5 pok. do wynajęcia w centrum miasta. Zawalnia 6 m. 4.

Zgubioną kartę rowerową z roku 1932, wydaną przez Magistrat m. Wilna Leszkowi Ostrowskiemu unieważnia się.

na rzecz nabywcy bez zastrzeżeń, jeżeli osoby te przed rozpoczęciem przetargu nie złożą dowodu, że wniosły powództwo o zwolnienie nieruchomości lub jej części od egzekucji i że uzyskały postanowienie właściwego Sądu nakazujące zawieszenie egzekucji; że w ciągu ostatnich 2-ch tygodni przed licytacją wolno oglądać nieruchomość w dniu powszednim od godziny 8-ej do 18-ej akta zaś postępowania egzekucyjnego można przeglądać w Sądzie.

Komornik Sądowy (—) R. Zan.

Akta Nr. 1/33. Km.

### Obwieszczenie.

Komornik Sądu Grodzkiego w Wilnie, rewiru XI-go, zam. w Wilnie, przy ulicy Zygmuntońskiej Nr. 12/6, na zasadzie art. 676 § 1 i 679 K. P. C., obwieszcza, że w dniu 18 czerwca 1934 roku, od godziny 10-ej rano, w Sali Posiedzeń Sądu Grodzkiego w Wilnie Nr. 1, przy ulicy 3-go Maja Nr. 4, odbędzie się w drodze licytacji publicznej sprzedaż nieruchomości należącej do Anny Wojewódzkiej, położonej w Wilnie, na przedmieściu Rossa, przy zaułku Warszawskim Nr. 11, składającej się z placu ziemi obszaru 2045 sąż. kw., czyli 9309,0445 mtr. kw., z zabudowaniami, szczegółowo opisanymi w protokole zajęcia z dnia 6. IV. 1933 roku.

Powyższa nieruchomość posiada księgę hipoteczną, przy Sądzie Okręgowym w Wilnie, w Wydziale Hipotecznym, opatrzoną Nr. hipotecznym 2827, w której w dziale IV-tym są ujawnione pożyczki, kaucje i ostrzeżenia na rzecz różnych wierzycieli hipotecznych w sumie łącznej 5712 dol. 11 cent., pozatem ciążą inne ścieśnienia i ograniczenia, wymienione w dziale III-cim tejże księgi hipotecznej.

Nieruchomość ta we wspólnym posiadaniu z innymi osobami nie znajduje się w zastawie jak również w dzierżawie nie jest i podlega sprzedaży w całości na zaspokojenie pretensji Komunalnej Kasy Oszczędności m. Wilna.

Nieruchomość ta została oszacowana w sumie czterdzieści siedem tysięcy czterysta sześćdziesiąt osiem (47.468) złotych.

Na zasadzie art. 709 K. P. C. licytacja rozpocznie się od sumy wywołania trzydzieści jeden tysięcy sześćset czterdzieści sześć (31.646) złotych.

Osoby zamierzające przyjąć udział w licytacji winne są złożyć Komornikowi, działającemu, dowody posiadania obywatelstwa polskiego oraz rękojmię w wysokości 1/10 części sumy oszacowania w gotówkę albo w takich papierach wartościowych bądź książeczkach wkładowych instytucji, w których wolno umieszczać i fundusze małych lat i że papiery wartościowe przyjęte będą w wartość 3/4 części ceny giełdowej.

Przy licytacji będą zachowane ustawowe warunki licytacyjne o ile dodatkowym obwieszczeniem publicznym nie będą podane do wiadomości warunki odmienne; że prawa osób trzecich nie będą przeszkodą do licytacji i przesądzenia własności na rzecz nabywcy bez zastrzeżeń, jeżeli osoby te przed rozpoczęciem przetargu nie złożą dowodu, że wniosły powództwo, o zwolnienie nieruchomości lub jej części od egzekucji i że uzyskały postanowienie właściwego Sądu nakazujące zawieszenie egzekucji; że w ciągu ostatnich 2-ch tygodni przed licytacją wolno oglądać nieruchomość w dniu powszednim od godziny 8-ej do 18-ej akta zaś postępowania egzekucyjnego można przeglądać w Sądzie.

Komornik Sądowy (—) R. Zan.

Akta Nr. 363/33. Km.

### Obwieszczenie.

Komornik Sądu Grodzkiego w Wilnie, rewiru XI-go, zam. w Wilnie, przy ulicy Zygmuntońskiej Nr. 12/6, na zasadzie art. 676 § 1 i 679 K. P. C., obwieszcza, że w dniu 18 czerwca 1934 roku, od godziny 10-ej rano, w Sali Posiedzeń Sądu Grodzkiego w Wilnie Nr. 1, przy ulicy 3-go Maja Nr. 4, odbędzie się w drodze licytacji publicznej sprzedaż nieruchomości należącej do Ewy Gotfrydowej, położonej w Wilnie, przy ulicy Witoldowej Nr. 21, składającej się z placu ziemi obszaru 549,08 sąż. kw., czyli 2.498,32 mtr. kw. z zabudowaniami, szczegółowo opisanymi w protokole zajęcia z dnia 10. III. 1933 roku.

Powyższa nieruchomość posiada księgę hipoteczną, przy Sądzie Okręgowym w Wilnie, w Wydziale Hipotecznym, opatrzoną Nr. hipotecznym 3329, w której w dziale IV-tym są ujawnione pożyczki, kaucje i ostrzeżenia na rzecz różnych wierzycieli hipotecznych w sumie łącznej 13770 dol. i 25.522 zł., pozatem ciążą inne ścieśnienia i ograniczenia, wymienione w dziale III-cim tejże księgi hipotecznej.

Nieruchomość ta we wspólnym posiadaniu z innymi osobami nie znajduje się, w zastawie nie jest, natomiast jest w dzierżawie S-cce Akc. „Polskie Radio Rozgłośnia Wileńska” na termin lat 3, poczynając od dnia 6. IX. 1932 roku i podlega sprzedaży w całości na zaspokojenie pretensji Aliny Naruszczyówny.

Nieruchomość ta została oszacowana w sumie siedemdziesiąt sześć tysięcy (76.000) złotych.

Na zasadzie art. 709 K. P. C. licytacja rozpocznie się od sumy wywołania pięćdziesiąt tysięcy sześćset sześćdziesiąt osiem (50.668) złotych.

Osoby zamierzające przyjąć udział w licytacji winne są złożyć Komornikowi, działającemu, dowody posiadania obywatelstwa polskiego oraz rękojmię w wysokości 1/10 części sumy oszacowania w gotówkę albo w takich papierach wartościowych bądź książeczkach wkładowych instytucji, w których wolno umieszczać i fundusze małych lat i że papiery wartościowe przyjęte będą w wartość 3/4 części ceny giełdowej.

Przy licytacji będą zachowane ustawowe warunki licytacyjne o ile dodatkowym obwieszczeniem publicznym nie będą podane do wiadomości warunki odmienne; że prawa osób trzecich nie będą przeszkodą do licytacji i przesądzenia własności na rzecz nabywcy bez zastrzeżeń, jeżeli osoby te przed rozpoczęciem przetargu nie złożą dowodu, że wniosły powództwo, o zwolnienie nieruchomości lub jej części od egzekucji i że uzyskały postanowienie właściwego Sądu nakazujące zawieszenie egzekucji; że w ciągu ostatnich 2-ch tygodni przed licytacją wolno oglądać nieruchomość w dniu powszednim od godziny 8-ej do 18-ej akta zaś postępowania egzekucyjnego można przeglądać w Sądzie.

Komornik Sądowy (—) R. Zan.

## Wydział Powiatowy w Szczuczynie ogłasza KONKURS

na stanowisko lekarza rejonowego w Orli nad Niemnem. — Do stanowiska przywiązane są pobory: ryczałt 150 zł. miesięcznie i mieszkanie oraz wynagrodzenie za porady lekarskie od chorych w wysokości 1 zł., przyjmowanych w przychodni. — Wolna praktyka lekarska — dozwolona. Bliższe warunki do omówienia.

Termin wnoszenia ofert do dnia 25 maja 1934 roku. — Oferty należy kierować do Wydziału Powiatowego w Szczuczynie — wojew. Nowogródzkiej.

Przewodniczący Wydziału Powiatowego Starosta Dr. J. CZUSZKIEWICZ.

trzoną Nr. hipotecznym 9217, w której w dziale IV-tym są ujawnione kaucje i ostrzeżenia na rzecz różnych wierzycieli hipotecznych w sumie łącznej 25.000 złotych w złotych i 500 złotych z 0/00 i kosztami.

Powyższa nieruchomość we wspólnym posiadaniu z innymi osobami nie znajduje się, w zastawie jak również w dzierżawie nie jest i podlega sprzedaży w całości na zaspokojenie pretensji Banku Handlowego w Warszawie.

Nieruchomość ta została oszacowana w sumie dwadzieścia tysięcy (22.000) złotych.

Licytacja rozpocznie się od sumy wywołania dziewięć tysięcy (9000) złotych.

Osoby zamierzające przyjąć udział w licytacji winne są złożyć Komornikowi, działającemu, dowody posiadania obywatelstwa polskiego oraz rękojmię w wysokości 1/10 części sumy oszacowania w gotówkę albo w takich papierach wartościowych bądź książeczkach wkładowych instytucji, w których wolno umieszczać i fundusze małych lat i że papiery wartościowe przyjęte będą w wartość 3/4 części ceny giełdowej.

Przy licytacji będą zachowane ustawowe warunki licytacyjne o ile dodatkowym obwieszczeniem publicznym nie będą podane do wiadomości warunki odmienne; że prawa osób trzecich nie będą przeszkodą do licytacji i przesądzenia własności na rzecz nabywcy bez zastrzeżeń, jeżeli osoby te przed rozpoczęciem przetargu nie złożą dowodu, że wniosły powództwo, o zwolnienie nieruchomości lub jej części od egzekucji i że uzyskały postanowienie właściwego Sądu nakazujące zawieszenie egzekucji; że w ciągu ostatnich 2-ch tygodni przed licytacją wolno oglądać nieruchomość w dniu powszednim od godziny 8-ej do 18-ej akta zaś postępowania egzekucyjnego można przeglądać w Sądzie.

79/VI.

Komornik Sądowy (—) R. Zan.

Akta Nr. 81/34. Km.

### Obwieszczenie.

Komornik Sądu Grodzkiego w Wilnie, rewiru XI-go, zam. w Wilnie, przy ulicy Zygmuntońskiej Nr. 12/6, na zasadzie art. 676 § 1 i 679 K. P. C. oraz polecenia Sądu Grodzkiego w Wilnie z dn. 4 maja 1934 r., obwieszcza, że w dniu 18 czerwca 1934 roku, od godziny 10-ej rano, w Sali Posiedzeń Sądu Grodzkiego w Wilnie Nr. 1, przy ulicy 3-go Maja Nr. 4, odbędzie się w drodze licytacji publicznej sprzedaż nieruchomości należącej do spadkobierców zmarłego Aleksandra Bobrowicza w osobach: Anny Bobrowiczowej, pełnoletniego Leona, niepełnoletniej Heleny i małoletniego Bronisława Bobrowiczów, położonej w Wilnie, przy ulicy Litewskiej Nr. 8, składającej się z placu ziemi obszaru 244,3 sąż. kw., czyli 1112,078 mtr. kw. bez zabudowań.

Powyższa nieruchomość księgi hipotecznej nie posiada, we wspólnym posiadaniu z innymi osobami nie znajduje się, w dzierżawie jak również w zastawie nie jest i podlega sprzedaży w całości.

Nieruchomość ta została oszacowana w sumie sześć tysięcy trzysta osiemdziesiąt (6380) złotych.

Licytacja rozpocznie się od sumy wywołania cztery tysiące siedemset osiemdziesiąt pięć (4785) złotych.

Osoby zamierzające przyjąć udział w licytacji winne są złożyć Komornikowi, działającemu, dowody posiadania obywatelstwa polskiego oraz rękojmię w wysokości 1/10 części sumy oszacowania w gotówkę albo w takich papierach wartościowych bądź książeczkach wkładowych instytucji, w których wolno umieszczać i fundusze małych lat i że papiery wartościowe przyjęte będą w wartość 3/4 części ceny giełdowej.

Przy licytacji będą zachowane ustawowe warunki licytacyjne o ile dodatkowym obwieszczeniem publicznym nie będą podane do wiadomości warunki odmienne; że prawa osób trzecich nie będą przeszkodą do licytacji i przesądzenia własności