

061650 nr. 1-12

САМАПОМАЧУ

Беларуская
Коопэратыўна-
Таснадарчая
Часопісч

Я.Д.

Год IV.

Вільня, Студзень 1935 г.

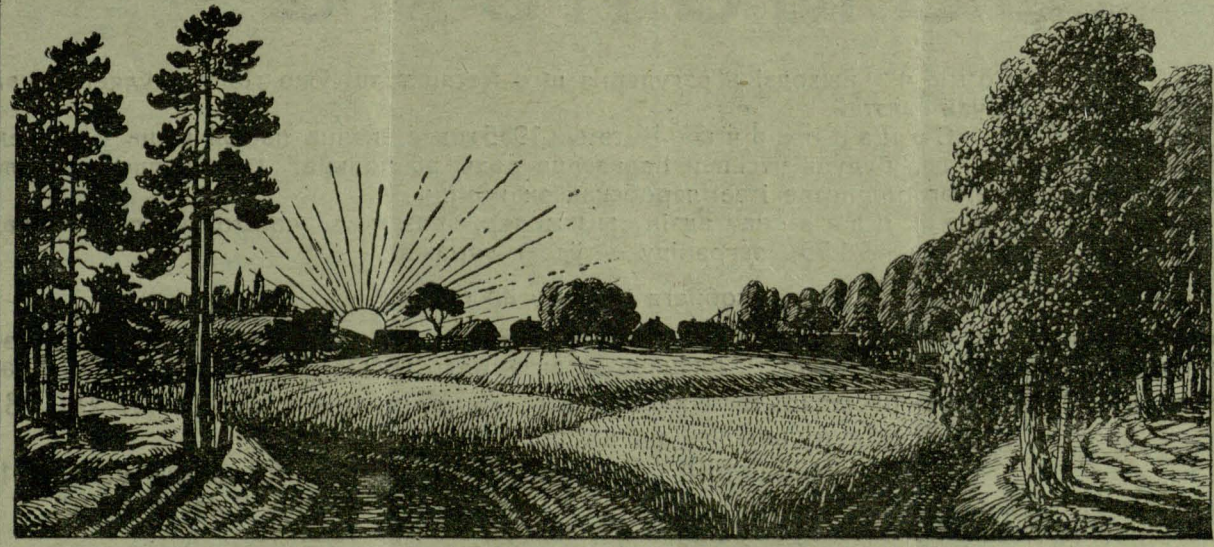
№1.

Хай злыдні над намі,
скрыючуць зубамі
Любі сваю ніву, свой
край,
І, колькі ёсць сілы,
да самай маілы
Ары, бафануй,
засявай!..
ЯНКА КУПАЛА.



Усе вялікія на-
дзеі народаў і ўсе цы-
вілізацыі былі ство-
раныя дабравольнымі
стараньнямі аб'ядна-
ных людзей... самапо-
маччу.

Джордж РЭССЭЛЬ
(Ірляндзец).



Gen. Biblio
Mokslų Akad.

85242
91045

| | Бач. | | Бач. |
|---|------|--|----------|
| 1. Što budzie z kooperacyjaj? | 1 | 7. Як падняць плоднасьць садовага дрэва | 7 |
| 2. Ab hadoŭli aviečak | 2 | 8. Як гадаваць морхву і яе сарты | 7 |
| 3. У чым наша бяда? | 3 | 9. Попел— цобры гной | На вокл. |
| 4. Апекуймася птушкамі! | 4 | 10. Гаспадарчая хроніка | " " |
| 5. Якія цяляты пакідаць на плем | 5 | 11. Паштовая скрынка | " " |
| 6. Як ратаваць зьмерзлае дрэва ў садзе. | 6 | | |

Ceny ũ Vilni

pavodle Centralnaša Statystičnaša Biura z 25.1.35. Ceny za 1 kilohram.

| | |
|------------------------------------|-----------|
| Chleb žytni 55 prac. | 0.28—0.30 |
| Chleb žytni 75 prac. | 0.22—0.25 |
| Chleb razovy 98 prac. | 0.18—0.20 |
| Chleb pšaničny 65 prac. | 0.35—0.50 |
| Muka pšaničnaja | 0.25—0.40 |
| Muka žytniaja razovaja | 0.15—0.18 |
| Muka pitlavanaja | 0.24—0.25 |
| Miasa vašovaje | 0.70—0.90 |
| Cialacina | 0.70—1.00 |
| Baranina | 0.80—1.00 |
| Švinina | 0.90—1.20 |
| Karpy žyvyja | 1.45—1.60 |
| Karpy drobnyja | 1.50—1.80 |
| Ščupaki žyvyja | 2.00—2.20 |
| Ščupaki niažyvyja | 1.00—1.50 |
| Stelavy | 1.30—1.50 |
| Akuni (u hurcie) | 0.50—0.90 |
| Plotki | 0.50—0.80 |
| Štynka | 0.40—0.50 |
| Drobnaja ryba (u hurcie) | —0.20 |

Na zbažžovaj biržy pľacili za 100 kilo:

| | |
|------------------------------|-------------|
| Votruby žytnija | 7.50—8.00 |
| Votruby pšaničnyja | 10.00—10.50 |
| Haroch biely | 22.00—23.00 |
| Harock šery | 20.00—21.00 |
| Vyka | 24.00—25.00 |
| Łubin sini | 6.25—7.00 |
| Siena | 7.00—8.00 |
| Šaloma | 5.00—5.50 |

Maľočnaje 30.1.35.

| | |
|--|-----------|
| Masła najlepšaje, za kilo ũ hurcie | 2.50 |
| „ „ „ „ „ u detalu | 2.80 |
| Masła stašovaje za kilo ũ hurcie | 2.30 |
| „ „ „ „ „ u detalu | 2.60 |
| Masła solenaje za kilo ũ hurcie | 2.30 |
| „ „ „ „ „ u detalu | 2.60 |
| Syr navahradzki, za kilo ũ hurcie | 2.30 |
| „ „ „ „ „ u detalu | 2.80 |
| Syr litoŭski, za kilo ũ hurcie | 1.70 |
| „ „ „ „ „ u detalu | 2.00 |
| Jajki, kapa | 6.00—7.20 |
| „ štuka | 0.11—0.13 |

Чытайце самі і сярод знаёмых пашырайце адзіны ў нас гаспадарчы часопіс

„Самапомач”

„Самапомач” выходзіць рэгулярна што месяц трэці ўжо год і зьяўляецца найтанейшай гаспадарчай газэтай.

Зьмест «Самапомачы» ў гэтым 1935 годзе значна павялічыцца ў адзеле сельскай гаспадаркі, дзе будуць часьцей падавацца рады аб польнай гаспадарцы, жывёлагадоўлі, садоўніцтве, агародніцтве і земляробскай эканоміцы.

Падпісная цана на адзін экзэмпляр, разам з паштовай перасылкай: на год 3. зл., на паўгода — 1.75, заганіцу — ўдвая даражэй.

Цана асобнага нумару 40 грашоў.

Коопэратывы, гурткі і прыватныя асобы, што выпісваюць на адзін адрэс найменш 10 экзэмпляраў „Самапомачы” (камплет), плацяць за экзэмпляр толькі 1.20 зл. за 10 экз. 12 зл. Грошы на «Самапомач» пасылаць на чэкавае конто інж. Клімовіча у П.К.О. № 180 485, а ўсякія пісьмы — на адрэс:

Рэдакцыя „Самапомач”, Vilnia, Poľackaja vul. 4 10
(Wilno, Poľocka 4—10).

Рэдакцыя адчынена ў аўторкі і пятніцы ад 9-ай да 12-ай гадз. дня.

Adres:
VILNIA (Wilno), Połackaja vul. 4—10.

Саманомач

Hod IV.

Vilnia, Studzień 1935 h.

Nr. 1 (30).

Što budzie z kooperacyjaj?

Što budzie z kooperacyjaj?

Voš pytańnie, jakoje stavić sabie na pieralomie staroha i novaha Hodu koźny, chto tolki ũ jakoj-kolečy miery mieŭ ci maje styč-naść z kooperacyjaj u Połšcy. Stavim heta py-tańnie i my bielarusy, katorych žyćciovy šrub štoraz macniej uciskaje ũ „apiakunčyja“ čužy-ja ramy i, zamiest pryvučać da žyćcia na svoj sobski rachunak, naviavaje marožlivym snom na ũsio, što zradziłasia ci tolki rodzicca biaz „prykazu“... z boku. Pry hetkich umovach usio, što znajšlosia ũ kooperacyi vypadkova, dziela chleba, z lohkim sercam prymaje novych chle-badaŭcaŭ. Tyja ũznoŭ, dla katorych koopera-cyja była i jość źmiestam ichniaha žyćcia, pa-hadzicca z novymi paradkami nia mohuć i, nie dajučysia da hetych paradkaŭ nahinacca, lepš łamajucca, adychodziać... Da niadaŭna poŭny žyćcia murašnik pieramianiajecca — ũ 90 tyja ũhodki Ročdelu — u niažyćciovuju mašynu, jakaja ruchajecca, praŭda, jšče siłaj papiared-niaha razhonu, ale novych vartašciaŭ užo tva-ryć nia moža i nia tvoryć. Bo dla hetaha pa-trebnaj jość volnaść ruhaŭ, a ũ siańniašniaj aficyjalnaj polskaj kooperacyi vymahajecca tolki „šlušať i ispołniať“. I heta najsumniej...

Pierafarmavańnie polskaj kooperacyi na novy ład ũ sučasny mament jašče ũ poŭnym chodzie i tamu nia možna jšče vyrazna abry-savać jejnych formaŭ. Skazać tolki možna, što ahaŭlam „konsolidacyjny“ ruch, nazvany užo niekim zvyčajnaj kazionščynaj, zachapiŭ blizu poŭnašciu dahetul słabiej raźvituju kooperacy-ju ziemlarobskuju i mienš — kooperacyju spa-žyŭcoŭ, katoraja — treba addać słušnaść — wykazała dahetul bolš zrazumieńnia dla svajho biazšmiertnaha prototypa — Ročdelu. Polska-ja ziemlarobskaja kooperacyja, davoli słaba paviazanaja z saboj dahetul u dva hał. Sajuzy — „Zjednoczenie“ i „Unja“, pastanovaj Koopera-tyŭnaj Rady z dnia 31.X.34 h. pavinna była zlučycca ũ adzin sajuz, što i stałasia farmalna dnia 23 listopada 1934 h. Novy Sajuz pryńiaŭ nazoŭ „Związek Spółdzielni Rolniczych i Za-robkowo-Gospodarczych Rzeczypospolitej Pol-skiej“ i užo 21 śnieźnia 1934 h. byŭ začvier-džany ũ Ministerstvie Skarbu.

Jakim akažycca novy „supolny“ Sajuz polskaj ziemlarobskaj kooperacyi, što paŭstaŭ

na miescy dahet. 9-och akr. sajuzau — pa-kaža budučynia. Jość adnak užo siahońnia šmat dokazaŭ, što novy Sajuz pierš, čym na-radzicca, zaraziŭsia užo spadčynaj pa svaich papiarednikach i ũ svajej dziejnaści rachuje pierad usim na pomač z kruhoŭ kazionnych. Švidčyć ab hetym — miž inšym — i toj fakt, što staršynioj arhanizacyjnaha Kamitetu Saju-zu byŭ vybrany staršynia ũradavaj Koopera-tyŭnaj Rady. Hetkaje ahladańnie na ũradavyja dziejniki pazvalaje dahadvacca, što polskaja ziemlarobskaja kooperacyja i dalej, „supolny-mi siłami“, budzie pastaromu taptacca ũ pa-rohach uradavych ustanou, a nie prysluchoŭ-vacca da samaha žyćcia i jamu jsci nasustreč. Błahaja heta pryvyčka i niebiašpiečnaja. Była jana, jak viedama, pryčynaj, dziela jakoj letaš dajšto da zaviadzieńnia sučasnaha kooperatyŭ-naha zakonu, što hetak ścisnuŭ kooperacyju. Nia chočam być prarokami zła, ale chto vie-daje, ci hetkaje ũciakańnie da čužoj pomačy nie skasuje i astatkaŭ samadziejnaści, dziaku-jučy jakoj polskaja ziemlarobskaja kooperacy-ja siahońnia jšče naahuł kooperacyjaj nazyva-jecca — chto viedaje?

Ab statucie novaha „Sajuzu“, a tym-samym i jahonym ideovym źmieście, davoli vymoŭna havora „Adozva“ arhanizacyjnaha Kamitetu. Skazana tam, što sprava daviadzień-nia zlučeńnia da pamysnaha kanca „vymaha-ła zračeńnia zachouvańnia narmalnych, pašvia-čanych tradycyjaŭ i stasavanych u kooperacyi zvyčajaŭ“... Kali hetak kaža aficyjalnaje pavie-damleńnie, dyk u sapraŭdnaści ab hetym ad-stupleńni ad kooperatyŭnych „zvyčajaŭ“ u novym kooperatyŭnym Sajuzie možna dumać i dahadvacca musić značna bolš.

Ab tym, jak siahońnia adbyvajecca „sca-lańnie“ polskaj ziemlarobskaj kooperacyi, vie-dajem tymčasam tolki z aficyjalnych pavie-damleńniaŭ, u katoryja, zrazumiełaja reč, nie traplajuć usiakija zakulisnyja mierkavańni, ad jakich u kancy kancoŭ usio zaleža. Nie zva-žajučy na heta jość znaki, jakija pakazva-juć, što heta „scalańnie“ tak hľadka usio-ž nia jdzie.

U ũladach novaha Sajuzu nia bačym imion ludziej, jakija stajali pry kałyscy polskaj

241238
54016

kooperacyi i chto viedaje, ci ich kali pabačym tam naahuł. Viedamy jany z taho, što kooperacyju razumieli tolki niezaležnaj ad čyich niebudź našeptaŭ z boku i tamu ciazka im razburać svaimi rukami toje, što hetak achviarna doŭha budavali. — Viedajem pryklady z polskaj spažyvieckaj kooperacyi, dzie ludzi ad-daŭšyja dla jaje ūsio žyćcio i stajaŭšyja na najvyšejšych jaje miascoch, zhadzilisia apošnim časam pakinuć hetyja stanoviščy, ale nie pad-dalisia niekooperatyŭnym u kooperacyi naka-zam i adyšli... Chto viedaje, ci nia pojduć za imi i pavadyry i sapraŭdnyja zakładčyki polskaj kooperacyi z i e m l a r o b s k a j...

* * *

Pašto adnak usio heta tut havorym, čamu nas cikavić los kooperacyi polskaj?

Majem na heta dźvie pryčyny: *pieršaja* — asobna arhanizavanaj biełaruskaj kooperacyi pad Polščaj my nia majem ad 1922 h. i *druhája* — isnujučyja na biełaruskich ziemiach kooperatyvy ūsiakich vidaŭ zmušany naležać da sajuzaŭ polskich, ab katorych i jdzie cely čas mova.

Bujna pačaty rost kooperatyŭnaha žyćcia na biełaruskich ziemiach u pašlavajennyja hady byŭ nasilna strymany pieravažajučymi siłami kooperatyŭnych sajuzaŭ polskich, syta kormlenych silnymi hetaha švietu. Pryšli adnak hady kryzsovyja i jak tolki nia stała

„kormu“, nia stała sił da žyćcia i kooperatyvam, što z hetaha kormu žyli. Paru hadoŭ tamu pačataje adradžeńnie nacyjanalnaj kooperacyi biełaruskaj zmarioziŭ duch nieščaślivaje „reformy“ i — miejma advahu pryznać — sobskaja niepryhatavanaść da raboty ad padstavaŭ. Hetak aź da našych sučasnych dzion. I što dalej?

Prarokami być nia možam i nia chočam. Peŭna adnak toje, što žyćcio nie astanovicca ni prad jakimi parohami, jakija kładucca jamu ū darohu. Znojdzie jano vychad i z hetaha sučasnaha tupika, u jaki trapila nia tolki niearhanizavanaja kooperacyja biełaruskaja, ale i kooperacyja ū Polščy naahuł. Pieramožcam z hetaha tupika vyjdzie toj, chto pamima ūsiech pieraškodaŭ nia stracić lučnaści z žyćciom, nie pierastanie i na chvilinu jaho rozumieć. Dziela ūsiaho hetaha, choć vonkavyja varunki nia spryjajuć razvićciu kooperatyŭnaha žyćcia ū sučasnny mament, my ūsio-ž nie pierastajom hetym žyćciom cikavicca i na dalej. I dalej budziem my sačyć za chodam kooperatyŭnaha žyćcia jak na ūsim śviecie, tak i ū našym Kraju. Čytačoŭ ža našych **prosim padavać nam usie fakty z miascovaha kooperatyŭnaha žyćcia**, dziela zarejstravańnia ich i pieradačy ū budučyniu.

Supolnymi silami musim pieratryvać da lepšaj mahčymaści pracy.

R e d.

U V A H A ! Hety numar „Samapomačy“ pasyła jecca jšče ūsim tym, chto atrymoŭvaŭ jaje ū minuly 1934 hodzie.

Ad nastupnaha numeru pačniom stupianiova spyniać vysyłku časapisu tym, chto ū najbližejšym časie nia vyraŭniaje svaich daŭhoŭ za minuly hod. Prosim prysylać padpisku na 1935 hod.

Administracyja „Samapomačy“.

Ab hadoŭli aviečak. 2)

*Karmleńnie i dahlad za aviečkami:
a) u letku (praciah).*

Druhoj častaj chvarobaj aviečak u roznuju paru hodu, ale najčastej viasnoj, zjaŭlajuca rabaki (*strongili*) na lohkich. Zdarajuca taksama ū mokryja hady. Rabaki hetyja asiadajuć z pašy i chvaroba pakazvajecca ūžo ciera-raz 6—8 tydniaŭ. Aviečka, asabliva maładoje jahnio, pačynaje, chodziačy, redka kašlać. Kašal hety spačatku karotki i suchi, pašla stanovjcca častejšym (huściejšym), žyviola kašla-jučy vykidaje z siabie jaječki hetych-ža rabakoŭ i takim čynam sieje chvarobu kruhom. Dychańnie stanovicca ciazkim, žyviola tracić apetyt, chudzieje i pieravažna taksama hinie. Lačeńnie ad hetkich lohačnych rabakoŭ ciazkaje i mahčymaje tolki ū aviečak staršych; u jahniat — nie aplacicca. Lačyć-ža moža tolki lekar-veterynar. Chatni-ž sposab lekavańnia zvodzicca da ūžyvańnia sierki abo dziohcui, ad katoraha žyviola pačynaje asabliva silna

dychać i kašlać, vykidajučy pry hetym z siabie i samych rabakoŭ, razam z uspomnienymi ūžo jaječkami. Sierku možna davać abo ū parašku (1 lyžačku dla dźviuch aviečak), dasypajučy hety parašok da kormu, abo z sierki vytvarajuca hazy, nahlytaŭšysia katorych aviečka pačynaje taksama silna dychać i kašlać, i taksama vykidać škodnych rabakoŭ. U hetym apošnim vypadku zahaniajuć chvorych aviečak u ščylnaje pamiaščeńnie, u katorym na raspalenaje žaleza ci blachu, napr. na rydloŭku (łapatu), syplecca krycha potoŭčanaj sierki i samo pamiaščeńnie na karotki čas zamykajecca... Kali niama pad rukoj sierki, dajecca chvorym na rabaki aviečkam nadychacca nieačyščanaha dziohcui: rezultat pryblizna toj samy, što i pry siercy.

Urešcie trecij važnaj chvarobaj aviečaj jość hałavakružeńnie: aviečka nia jdzie roŭna, ale slaniajecca, precca ūpierad, acirajecca kala ścien, płatoŭ, abo krucicca kruhom, padaje biez ulady, pašla ūžnoŭ uspomnicca (durnieje). Pryčynaj hałavakružeńnia jość narost (šyšak) na mazhoch u hałavie abo ū

Сельская гаспадарка.

У чым наша бяда?

Пачынаючы новы год працы ў „Самапомачы“ і маючы ўжо ня мала практыкі з гадоў папярэдніх, можам з вялікаю пэўнасцю сказаць, што адной з найважнейшых прычын галіты нашай вёскі ёсць незразумельнае таго, чым ёсць для народу асьвета наагул і асьвета фаховая перад усім. Раз за разам, ці то ў гутарках беспасярэдніх ці ў пісьмах у рэдакцыю спатыкаемся з адказам, што „перш за ўсё дайце дабрабыт, а пасля будзем вучыцца“.

Сумны гэта адказ і кепска сьведчыць аб аб тым, ад каго ён паходзе. Сумны дзеля таго, што чалавек наш сапраўды дажываецца часам да такога стану, што ня мае чаго ўлажыць за губу. Але як-жа часта гэтка галіта ёсць якраз насьледкам таго, што чалавек не дзеля таго галадае, што хлеба наагул ня мае, а дзеля таго, што ня ўмее вырахаваць сваіх запасаў і спачатку пускае ўсё бяз меры, а пасля... агледзіцца, ды ўжо бывае позна.

А што-ж гэта ёсць калі не нястача асьветы?

Бяда была-б небядой, калі-б чалавек хоць сазнаваў патрэбу паправы: дарогу да яе ён пры ахвоце тады знайшоў бы. Аднак як-жа рэдка яшчэ гэта бывае. Найчасцейшым адказам ёсць: „бацькі-дзяды гэтак жылі, пражывём і мы“... Ці ж трэба яшчэ даказваць няправільнасць такога пагляду? Як інакшым было жыцьцё яшчэ дзесяць гадоў таму назад і якім яно ёсць сягонья! І ці-ж сапраўды

можна гаспадарыць так, як „гаспадарылі дзяды?“

Дзень ад дня становіцца цяжэйшым да пражыцьця. І бязумоўна прыходзіць дзень, калі ня можна будзе кроку ступіць «так, як жылі дзяды». Што-ж тады мы будзем рабіць мы, што ня маем школ, ані свае роднае фаховае арганізацыі, мы, што сягонья ўжо дзеля гэтай самай прычыны ня можам прыгатаваць тавару такога, якога жадае добры рынак?

Дзеля гэтага ня можна паверыць, што нам не патрэбна асьвета, ці што нам больш патрэбны іншыя жыцьцёвыя патрэбы, і што „навука ня заяц — у лес не ўцячэ“. Гэтага не гаварэма, бо

няма народу асьвечанага,
які быў-бы бедным.

І наадварот —

бедны народ заўсёды
і ўсюды ёсць цёмным.

Як падняць асьвету?

Найпрасьцейшая і найлепшая дарога да асьветы гэта школа і арганізацыя. На жаль, і адно і другое сягонья для беларусаў мала даступнае. А калі нейдзе такая школа ці арганізацыя ўжо працуе, дык вучыць яе тут ня збіраюся. Затое для тых, што дагэтуль ані ў школе, ані ў арганізацыі ня вучацца рэдку ад душы просты і даступны спосаб: у нядзелі і сьвяткі канешна, а па магчымасьці і раз ці два ў будні дні стала збірацца дзеля супольнага чытанья і талкаваньня над прачытаным.

chrybietnicy. Narost hety paŭstaje z zarodku sabačaj hlisty (solitera); jon cišnie na mazhi i hetym mučyc napadzienuju žyviotu. Lačyc chvoruju ūžo žyviotu moža tolki lekar-veterynar (operacyja). Haspadar-ža moža i pavinien tolki ścierahčysia chvorych sabak, jakija adny tolki mohuč hadavać u sabie ūspomnienaha solitera.

Кармле́нне і дагляд за авіе́чкамі: б) **ў з і м к у.** Haspadary našy ahul- na pierakanany, što najlepšaje siena i naahuł paša ū haspadarcy pavinny być praznačany dla aviečak. Praŭda heta adnak tolki na hetulki, što aviečcy nia možna davać siena z mokrych luhoŭ, bo na takim sienie byvajuć zarodki vyšej-uspomnienaj zarazy matylicy, što aviečka naahuł za dobreje siena patrapić dobra adudziačycca dy što dobraha murožnaha siena patrabuje mala-doje jahnio. Jnakš-ža aviečka i ū zimovym karmleńni — heta najskramniejšaja chatniaja žyviota. Asnaŭnoj jejnaj pašaj uzimku moža być sałoma, asabliva jaravaja, aby tolki była

zdarovaj i niezaplešnišaj. Rachujuć pry hetym, što aviečka, kali budzie ūdoval mieć sałomy da pierabirańnia, dyk za adnu paru (sutki abo 24 hadziny) patrapić vybrać z jaje hetulki kormu — kałaski i drobnyja ściabliny — jak byccam atrymała 1 kilohram siena. Hetu zdolnaść aviečak vykarystoŭvajuć u haspadarcy tak, što ūsia sałoma, praznačanaja na pad- ściłku, nasampierad dajecca nanač aviečkam da pierabrańnia i tady tolki ścielicca ū hnoj. Aprača taho žjadajuć aviečki hetak sałomu lubinnuju i miakinu. Harochviny i baboviny — heta ūžo aviečcy prysmak. Da sałomistaj pašy treba dadavać aviečcy sačystych akopninaŭ, najlepš—karmovaha buraka, morchvy, bručki, a taksama i bulby (drobnaj), adabranaj pry pierabirańni.

Usio heta pryniaŭšy pad uvahu, dziennuju porcyju dla našaj drobnaj aviečki možna sastavić pryblizna hetak: paŭkilo siena abo harachvianaj, kaniušynnaj ci seradelanaj miakiny; da hetaha 1 kilo karmovych burakoŭ, bručki, morchvy abo paŭkilo bulby. Nanač-ža zadajecca aviečcy ūdoval sałomy, jakuju ad-

Апекуймася птушкамі!

Мала хто прадстаўляе сабе, як-бы выглядала жыццё гаспадара-земляроба, калі-б раптам з нейкіх прычын ня стала на сьвеце перад усім дробных нашых птушак-сьпявуноў. Не дзеля таго, што замоўклі-б вясной гаі нашы і сады, а дзеля таго, што сады гэтыя і агароды найпраўдападабней зусім аказаліся-б зьнішчанымі тым мноствам усякіх мошак, кузурак і рабакоў, якія зьяўляюцца кормам для гэтых птушак. Проста трудна паверыць, колькі ўсякіх гэтых шкоднікаў пажыраюць нашы птушкі сьпявуны за адно лета, асабліва ў пару, калі вырастаюць маладыя птушаняты. Вырахована напрыклад, што адна пара сініцаў за лета зьнішчыць аж 250 кілёграмаў (каля 16 пудоў) усякай шкоднай жамяры (інсэктаў: мушак, рабакоў, матылёў і г. п.). Іншымі славамі, кожная

На такое супольнае чытаньне не патрэбны ніякія арганізацыі ні дазволы, калі толькі чытаюцца кніжкі і часапісы адкрыта выходзячыя і цэнзурай несканфіскаваныя. Дзеля таго, што пошта сканфіскаваных кніжак і газэт не аддае, дык усё што праз пошту прыходзіць, можна вольна чытаць і пашыраць.

Дык астатак зімовых вечароў не марнуйма на пустых забаўках, але выкарыстайма іх для павялічэньня веды — веды агульнай і веды фахова земляробскай.

Будзьма добрымі гаспадарамі!

Сымон Ла—віч.

Баранавіччына.

страта адной сініцы павялічвае лік рабакоў у садзе і агародзе на 8 пудоў у год. А колькі гэтыя 8 пудоў жамяры зрабяць шкоды?...

З птушак, што карысны чалавеку пяданьнем шкоднай жамяры, трэба ўспомніць аб ластаўках, плісках, жаўранках, мухалоўках, сініцах, шпаках, перапёлках, а нават — варонах і крумкачоў. Усе гэтыя птушкі нішчаць або самую жамяру, або іхнія зародкі, як гэта робяць напр. вароны, ходзячы за плугам—і таму заслугоўваюць з боку чалавека на апеку і абарону. Апека над некаторымі птушкамі, напр. жаўранкамі, ластаўкамі сталася ўжо няпісаным законам. Іншыя аднак птушкі дагэтуль за сваю службу для чалавека маюць адну толькі чорную няўдзячнасьць, а нават церпяць прасьлед.

Вось-жа для добра самага чалавека трэба пашырыць апеку над усімі карыснымі птушкамі. Апека гэтка мусіць ісьці ў двух кірунках: па першае, пазволіць птушкам свабодна жыць і размнажацца, а тым самым не пазваляць дзецям нішчыць гнёзды, выбіраць з іх яйкі і самыя маладыя птушаняты; па другое — памагаць птушкам у цяжкі для іх час жыцця, перад усім узімку, калі ўсё кругом пакрыта сьнегам. У гэты час трэба канешна памагчы птушкам-сьпявуном, падкормліваючы іх у зацішным месцы ўсякімі астаткамі з гаспадаркі, як крошкі хлеба, пасьлядзі зярнят, скуркі ад саланіны і г. д. Усё гэта трэба прад тым добра высушыць, а над самым месцам кармленьня трэба канешна зрабіць стрэшку, каб корм не засыпаўся сьнегам. Да таго-ж, да месца корму ня могуць мець доступу каты. Практычна ўся гэта справа вырашаецца так, што для падкормліваньня птушак робіцца стол разьмеру

nak nia možna ścialić im prosta pad nohi, ale treba zakładać jaje za drabinki. Tolki drabinki takija (jašli) dla aviečak musiać być nizkija, kab z ich ničoha nie ciarušyłasja aviečcy na chrybiot u voŭnu.

Dziela taho, što arhanizm kažuchovej aviečki na pradukeyju samaj voŭny patrabuje roznajakaha bialka, a pierad usim kieratynu i cystynu, najlepšaj pašaj dla takoj aviečki jošč miešanka: łubinu, aŭsa, jačmieniu, lanoha makuchu dy ŭspaminanych užo — siena, sałomy i akopninaŭ. Asablivuju vartašč u karmleŭni aviečak maje łubin (ziarnio): raz što jon najtaniej zvyčajna prychozdicca, a pašla — aviečka pryzvyčajenaja da łubinu ješč jaho biez papiaredniaha adharyčeŭnia. Adnu tolki reč treba pry hetym pomnić: paru hadzin prad padavaŭniem łubinu i hetulki ž čas pašla kormu tym-ža łubinam nia možna davać aviečcy vady, bo ŭ praciuŭnym razie ŭ aviečki moža nastać uzdućcio. — A kali užo hetkaje niaščasćie stałasja, dyk nia raz pamahujuć joj ad uzdućcia masaży (naciraŭnie) leva-ha boku.

Aviečka byvaje kotnaju pryblizna 150 dzion, choć hety čas nie zaŭsiady roŭny i pasuvajecca ad 145 da 160 dzion. Za tydniaŭ šeść prad akočvaŭniem musić aviečka-matka daścā dadatak na raźvićcio plodu: dajecca ŭ dzieŭ pa 10 deka (1 kilo na 10 štuk) miešani-ny roznych pašladziaŭ, muki, votrubau ci makuchaŭ. Para dzion pašla akačeŭnia i praz ce-ly čas, pakul aviečka soić jahnio, pavinna da- stavać zbolšanuju porcyju pašladziaŭ (pa paŭ- funta), a porcyja maľakahonnych akopninaŭ (tolki nia bulby!) pavialičvajecca da 1¹/₂ kil.

Pry skormlivaŭni aviečkami bulby treba pamiaćać, kab plemnaj aviečcy nie davać bolšaj porcy jak čvierć kilohrama ŭ dzieŭ. Pry bolšaj porcyi aviečka pačynaje tłuščieć, a praz heta ŭstrymlivajecca ŭ jaje plociavy hon i ja- na nia tolki dvojčy, ale navat i razu ŭ hod- nia moža akacicca. A heta užo vialikaja strata.

Aviečki praznačanyja na zarez padkarm- livajucca asobna, dajecca im bolš siena, mienš sałomy, 1—2 kilo bulby abo ŭdvaja bolš kar- movych burakoŭ i na abmiešku — 20—30 deka (čvierć kilo) razovaj muki abo i votrubau.

Якія цяляты пакідаць на плем.

Цяляты або маладняк—гэта будучая карова, таму трэба ўсімі сіламі старацца, каб яны былі найлепшымі; трэба пакідаць на плем самыя найлепшыя і найздаравейшыя цяляты і даглядаць іх як трэба, каб дачакацца з іх добрых кароў. Цялят неадпаведных, натуральна, гадаваць ня можна; іх трэба падкарміць і на другі тыдзень прадаць на мяса.

У нас людзі часта пры гэтым ашуківаюцца і таму маюць вялікія страты. Зьяўляецца пытаньне, колькі цялят выховываць у гаспадарцы? Часта выходзяць у нас цялят за шмат, хоць гэтыя цяляты і блага; толькі па даўжэйшым часе гаспадар апомніцца, што ня мае корму і прадае цялят, не дагадаваўшы іх, з вялікаю стратаю. Гэта нас руйнуе.

Калі не пабольшываем нашай гадоўлі кароў і не выбракоўваем іх, дык гадуемо ня больш аднаго цяляці на дзесяць кароў. Якія-ж цяляты добрыя? На першым месцы пытаемся, па якіх бацькох гэта цялё. Якое зярнё, такі й плод. Так і тут, толькі ад добрага каровы і добрага бугая (быка) можа быць добрае цялё. А таму трэба гадаваць цяляты ад найлепшых кароў, здаровых, даспелых у ве-

больш-менш 50×50 см., на аднэй назе, вышыня якой больш-менш паўгара—два мэтры.

Усякія дальшыя апісаньні ў гэтай справе лішнія. Кожны, хто хоча памагчы галоднай птушцы — спосаб на гэта знойдзе. А птушка адудзячыцца за гэта вясной і летам у многа разоў.

Я. Ч.

ку, якія даюць шмат і клустага малака, пры тым самі лагодныя, не за надта пераборлівыя, якія акуратна бываюць цельнымі (ня бываюць ялаўкамі і добра — лёгка цяляцца). Таксама трэба знаць бугая, каб ён быў здаровы, каб пахадзіў з малочнага роду, каб ня быў за малады і ня быў пасваячаны з нашай каровай. Але ня толькі на прыметы бацькоў зьвяртаем увагу, але і на дзядоў — прадзедаў нашага цяляці. Чым больш мае яно продкаў ведамых з сваіх добрых прымет, тым яно лепшае, тым больш надзейнае.

Бачымо тут, як важнымі ў жывёлагадоўлі ёсьць запіскі або мэтрыкі. Пытаюцца ня раз людзі, ці можа быць добрае цялё ад пяршачкі; трэба ведаць, што можа яно быць і добрае і вырасьці на найлепшую карову, але толькі тады, калі пяршачка была ў адпаведна — сьпелым веку прыпушчана да бугая... Але гэткая пяршачка — як гэта ў нас бывае — што йшчэ будучы цялём да двух гадоў, сама ўжо мусіць цяліцца — напэўна добрага цяляці ня дасьць. — Гэткія вымогі ставімо для бацькоў і продкаў жывёлагадаўлянага прыплоду. Але і на сам прыплод мусім яшчэ зьвярнуць увагу, на яго будову, правільны рост, масьць і г. д., бо і ад зусім добрых бацькоў можа часам нарадзіцца прыплод, які да хову не надаецца. На самперш трэба нованароджанае цялё зважыць — з гэтым у нас найцяжэй; цялё мусіць важыць прынамсі $\frac{1}{12}$ і найменш $\frac{1}{14}$ часьць вагі сваей маткі. Калі яно важыць яшчэ менш, то пускаць яго на плем ня можна. Вось-жа, як бачым, важнай ёсьць справа ведаць вагу каровы і адначасна зважыць самае цялё. Цяпер заглянем таксама цяляці ў зубы; у добрага цяляці бачым ужо

Chlavy dla aviečak. Aviečka, jak i ūsialakaja žyvioła, patrabuje dla svajho žyćcia nia tolki kormu dy pićcia, ale taksama ruchu i šviatła. Uletku z hetym biady mała. Horš z hetym uzimku, kali aviečka zamykajecca ū chlaviu. Kažučovaja aviečka — a my tut ceły čas ab hetkaj aviečcy havorym — nie patrabuje chlava lišnie ciopłaha, ale zatože švietłaha i prastornaha. Temperatura ū takim chlaviu nikoli nia moža padymaccə nad 12°C. Što datyča prastoru, dyk rachujuć na adnu aviečku pa 0.70 kvadr. metra (na 10 aviečak 7 kvadr. metr.) pry vyšyni chlava nia mienš 3 metraŭ. Buhabarar pavinien stajać asobna i mieć prastoru nia mienš paŭtara kvadr. metra.

Vakno ū chlaviu — heta adzin z najpeŭniejšych pakazčykaŭ haspadarskaj kultury. Ale tolki ū tym wypadku, kali jano nie pazatykana anučami, a jak naleža zaškłona i čysta ūtrymana, kab praz jaho dastavałasia ū chleŭ soniečnaje šviatło. Patrebna hetkaje vakno i ū chlaviu aviečym, z paŭdzionnaha ci z zachadniaha boku. Uletku takija vokny majuć być stała adčynienymi, ale na zimu treba ich

dobra i ščylna ahledzić, bo aviečka nadta baicca praciahaŭ (skraźniakoŭ). Dziela hetaha treba dobra ahledzić na zimu nia tolki vokny, ale taksama pazatykać ūsiakija dziury i špary, dzie tolki takija mohuć być: u padmuroŭcy, u ścienach, u džviarach. Havoračy ab šparach, nia možna zabycca ab takich šparach u stoli (stalavaŭni). Tut adnak nie dziela praciahu, ale dziela taho, što praz hetkija špary syplecca zvyčajna ūsiakaje śmiaćcio, jakoje brudzić aviečuju voŭnu.

Ab žlaboch byla ūžo mova vyšej. Tut tolki dadadziom, što pavinny jany być prastornymi, kab aviečki pry ich nie aciralisia kala siabie bakami. Asabliva heta niebiašpiečna dla aviečak vysoka kotnych. Žlaby—kali aviečki naahuť z žlaboŭ kormiacca—treba pa koždy nym kormie, a prynamsia koždy dzień da čysta vyčyścić z astatkaŭ pašy, a čas-ad-času i pabialić vapnaj.

Padšciłka dla aviečak miakkaj być nia musić, ale kaniešna musić być suchoj i čystaj.

(d. b).

V. Ach—vič.

у дольнай ськівіцы спераду 8 зубоў, 4 сярэднія ўжо вырэзаныя, а 4 крайнія паказваюцца. Калі гэтых зубоў сусім ня відаць, знача цялё ёсьць слабай будовы. Так бывае ў цялят прадчасна народжаных (неданошаных) і такіх ня варта пакідаць на плем, але іх трэба прадаць. Часам трапляюцца ў каровы блізьняты; гэтых цялят таксама ня можна пускаць на плем, бо з іх вырастаюць звычайна благія каровы. Другі раз трэба звязьць цялё па 6-цёх тыднях; у гэту пару вага цяляці мусіць падвоіцца, калі яно было добра гадаванэ, здаровае, добра расьце й разьвіваецца. Калі-ж пакажыцца, што вага не падвоілася, дык трэба лепш гадаваць і даглядаць цялё — даць яму больш малака; але калі цялё было добра гадавана, дык прычына знаходзіцца ў няправільным разьвіцьці і тады трэба цялё чым хутчэй прадаць. Таксама трэба вызьбіцца як найскарэй цяляці кволага, або змучанага доўгай нястраўнасьцю, якую ня можна вылечыць.

Што да пары году, дык трэба ведаць, што найлепшыя цяляты тыя, што родзяцца ўвосені і зімой; яны найсьильнейшыя і пры тым узімку іх можна добра выгадаваць, а вясной пойдуць яны на пасьбішча, якое вельмі добра ўплывае і на разьвіцьцё і на здароўе. Вясняныя і летнія цяляты ніколі ня маюць так добрых варункаў жыцьця ў першыя часы свае моладасьці.—Таксама будова цяляці зразу па нараджэньні паказвае нам на ягоную вартасьць. Трэба пускаць на плем цялё добра збудаванае; галава павінна быць малая, шыя мерная, крыж роўны, шырокі, ногі простыя, ня выкрыўленыя. Калі глядзець з-заду, пярэднія ногі павінны пакрывацца з заднімі. Суставы павінны быць шырокія. Жывот (бруха) мае быць не замалое, але і не завялікае, скура тонкая і элястычная (мяккая), поўсьць густая і бліскучая. Цяляты з надта тоўстым задам ня добрыя, бо гэта азнака іх нахілу да перарабляньня пашы на тоўшч, а не на малако. Затое гэткае цялё прададзенае на мяса дасьць добрую цану.

Цяляты, якіх ня выхоўваем, трэба ў другім тыдні прадаць. Даўжэй трымаць ніколі ня варта, бо тады малако больш каштуе чым прырост цяляці. Але за гэтых пару дзён трэба даць цяляці належнае мноства малака, каб цялё было поўнае і харошае, бо тады цана будзе вышэйшая і пакрые нашы выдаткі.

Інж. Р. Я.

Як ратаваць зьмерзлае дрэва ў садзе.

Сэлетняя зіма, праўда, дагэтуль страшнай ня была, але канец яе йшчэ далёка і хто ведае, які ён будзе. Ня лішнім дзеля таго будзе падзяліцца тут каратка з чытачамі „Самапомачы“ тымі радамі, якія даволі добра памагалі пасьля марознай зімы ў 1928-29 г.

Зьмерзлае садовае дрэва на вока пазнаецца па тым, што кара яго пачарнее і прысохне. Чым больш гэтых месц, тым горш для дрэва. Найгорш-жа тады, калі чорныя плямы на кары абхватваюць дрэва кругом, адным ці нават некалькімі сплашнымі паясамі, нават калі гэтыя паясы і ня так ужо шырокія. У такім разе пераход сокаў ад карэньня дрэва да кароны цалком прарваны і дрэва сохне, нават калі карона яго была-б сусім здаровай. І наадварот, калі на дрэве пацярпеўшым ад марозу ёсьць хоць вельмі вузенькі, нават ня просты (вужыкаваты), але беспспарыўны жывы паясок кары ад карэньня да лісьця, дык ратунак такога дрэва магчымы.

Як-жа гэта рабіць?

Перад усім сукі (галіны), што зусім зьмерзлі, цалком абрэзваюцца. Шчарнеўшая кара таксама зразаецца вострым нажом да таго месца, пакуль не пакажыцца кара жывая, ясна-зялёная. Зразаньне зьмерзлай кары мусіць быць старанным; пакіданьне хоць малой часьці зьмерзлай кары перашкаджае зарастаньню і выгайваньню ўсей раны.

Усякія раны, што паўсталі пасьля абрэзваньня зьмерзлых сукоў і кары старанна замазваюцца ўшчаповай масьцю і абвязваюцца. Масць гэта вельмі добра лечыць усякія раны і калі яны не асабліва вялікія, дык выздараўленьне магчымае за адно ўжо лета.

Горш прадстаўляецца справа, калі абмерзла кара кругом дрэва. У гэтым выпадку найчасьцей няма іншай рады, як дрэва сьпілаваць аж пад тое месца, дзе кара кругом абмерзла і новае дрэва выводзіць з таго сука, які астаўся ніжэй гэткага месца сьпілаваньня. Калі-ж такога сука ніжэй абмерзлага месца няма, дык стасуюць „штучнае кармленьне“: штучным спосабам злучаюць пень дрэва з ягонай каронай. Робіцца гэта пры помачы падвойнага шчапленьня — адзін канец (грубшы) здаровага і доўгага сука зашчэплівае пад кару ніжэй зьмерзлага месца, а другі — вышэй. Гэтых сукоў даюць 2—3, а нават і больш. Работа гэта ня лёгкая. Асабліва цяжка бывае прышчапіць верхні канец сука (над ранай)...

Па 3—4 тыднях трэба пашкодванае дрэва абгледзіць на нова, ці ня мае йшчэ пачарнеўшых плямаў на кары і калі-б гэтка знайшліся, дык трэба іх вырэзаць так, як ужо гаварылася вышэй.

Сільна пацярпеўшыя дрэвы за адзін год звычайна не пасьпяваюць ачуняць і патрабуюць даўжэйшай апекі: чулыя яны асабліва на новыя маразы і з гэтым трэба рахавацца. Цалком выздаравеўшым ёсьць такое дрэва, якое ўлетку мае ўзноў поўна-зялёнае — а ня сьветлае — лісьцё.

В. Р.

Як падняць плоднасьць садовага дрэва.

У нашых садох ёсьць шмат малавартасных дрэваў, якія аднак пры адпаведным даглядзе маглі-б яшчэ добра радзіць. З вялікага ліку ўсякіх на гэта спосабаў, успомнім тут толькі аб адмалоджваньні і аб перапрышчэпліваньні.

Адмалоджываньне можна стасаваць да яблыняў і да йгрушаў, і ня можна яго стасаваць да сьлівак, вішняў і наагул да плодовых дрэваў гэтак званых кастковых, бо яны пры гэтым выдзяляюць з сябе вельмі шмат „гумы“ і ад высіленьня гінуць.

У засадзе адмалоджваньня патрабуе кожнае плодовае дрэва, якое па нейкім часе само перастае расьці, а плоды становяцца штораза драбнейшымі. Патрэбнае ў такім разе адмалоджываньне палягае на тым, што скарочваюцца ўсе галіны дрэва на адну траціну, а часта і на палову іхняй даўжыні. Ад гэткага скарочваньня сіла жывучая ўсяго дрэва, якая прад тым дзялілася на цэлую даўжыню сукоў, пасьля скарочаньня гэтых апошніх з канешнасьці згушчаецца на прастор значна карацейшы і таму дзеіць з большым разгонам. З вяршынак скарочаных сукоў прарастуць новыя галінкі, а ніжэй пакзаваюцца плоданосныя пучкі цвету.

Адмалоджываньне плодовага дрэва выконваецца раньняй вясной, перш чым насьпеюць на ім пупушкі (покаўкі). Калі-ж так станецца, што з работай гэтай крыху прыпозьнімся, дык трэба вынагарадзіць тэта увагай пры самой працы: ськідаючы абрэзаныя галінкі трэба сьцерагчыся, каб не паабціраць насьпеўшых ужо ў тую пару пупушак.

Скарочваючы пры адмалоджваньні сукі жывыя, трэба, натуральна, вырэзваць цалком сукі сухія. Калі ж бы які сухі сук міма ўсё гэта астаўся незаўважаным, трэба яго зрэзаць пасьля, як усе жывыя сукі пакрываюцца зеляню.

Год спусьціўшы пасьля адмалоджваньня трэба загусьцеўшую карону дрэва нанова перагледзіць і выкінуць з яе ўсё лішняе суччо, што толькі замінае доступу сонца і паветра, а пакінуць толькі сукі найлепш разьвітыя.

Другім з колеі спосабам абнаўленьня плодовага дрэва ёсьць перапрышчэпліваньне. Робіцца яно тады, калі гатунак дадзенага дрэва не адпавядае ці то вымогам мясцовых кліматычных варункаў, ці гандлю, ці ўрэшце асабістаму смаку. Чым дрэва малодшае, тым такая опэрацыя больш пэўная. Выглядае ж уся справа гэтак:

Усе галіны (сукі) дрэва сільна скарочваюцца і ў месца абрэзу кожнай галіны прышчэпліваюцца 2, 3, 4 і больш галінак жаданага сорту. Прышчэпліваньне пераважна робіцца спосабам гэтак званага клінаваньня. Чым грубейшы сук, тым больш укладаецца галінак прышчэпу. Удача гэткага перапрышчэпліваньня залежа ад пагоды і ў

выпадку зімнага, пахмурнага лета, выстаўляе дрэва на небясьпеку розных хваробаў.

Каб новапрышчэпленыя галінкі не абламаліся ад ветру, або каб іх не абламалі птушкі, да скарочаных галін самага дрэва, у месцы прышчэпу, прывязваюцца доўгія шчэпкі.

Абрэзваньне сукоў плодовага дрэва як пры адмалоджваньні, так і пры перапрышчэпліваньні раптоўна зьмяншае колькасьць лісьця на дрэве і гэтым самым выстаўляе само дрэва на сільныя ўнутраныя зьмены. Дзеля гэтага трэба з асаблівай ўвагай сьлядзіць, каб не пашкодзіць лісьця на прарастаючых атожала і ў першых пару гадох не абрэзваць іх, а толькі скарочваць да даўжыні 10—15 см.

Некаторыя ўзноў практычныя садоўнікі проста ня радзяць абрэзваць адразу ўсе сукі, за адзін год, як пры адмалоджваньні, так і пры перапрышчэпліваньні, а раскладаць гэту працу на некалькі гадоў: тады дрэва гэтак не адчуе цяжкай на сабе опэрацыі і лягчэй яе вытрымае.

Да перапрышчэпліваньня таксама прыгодны толькі яблыні і йгрушы і ня прыгодны да гэтага дрэвы плодоў кастковых, як вішня, сьліва і інш. дзеля прычын вышэй пададзеных.

В. Р.

Як гадаваць морхву і яе сарты.

Гадаваньне морхвы, таксама як бурака, вельмі пашырана, асабліва каля вялікіх гарадоў. Дзе-ня-дзе сеюць і гадуюць морхву на экспарт. Морхва належыць да акупных расьлін і для гадаваньня яе патрэбны тыя самыя вымогі, што і цукровага бурака. Што да клімату, дык морхва мала пераборлівая. Зямлю любіць лёгкую, пяскаватую, або лёгкую глінку, ня надта сухую, але й не падмоклую. На грунтох цяжкіх дае ўраджай горшай якасьці; „карэньне“ мае патрэсканае і дзеля таго кепска перахоўваецца ды гніе. Морхва ня любіць сьвежага хлёўнага гною, таму трэба яе сеіць толькі ў другім годзе пасьля ўгнаеньня.

Раньнія сарты морхвы можна сеяць вельмі рана, як толькі зыйдзе сьнег і зямля абсохне. Можна яе сеяць і пазьней, у м-цы траўні (май), але ўраджай тады будзе значна меншы, расьліна мае замала часу, каб магчы як трэба разьвіцца.

Сеюць морхву і пад зіму, у канцы м-ца кастрычніка. Раней на зіму сеяць морхву ня можна, каб насеньне не абышло йшчэ ўвосені. Морхва, пасееная ўвосені, узыйдзе вясной вельмі рана. Трэба аднак памятаць, што ўвосені можна сеяць морхву толькі на грунтох лёгкіх, знача на такіх, на каторых вясной,

як сойдзе сьнег, ня творыцца скарынка, бо ў праціўным разе морхва ўсходзіць цяжка або і гніе. Морхва вымагае зямлі добра вырабленай. Найлепш сеяць морхву радкамі, у адлежнасьці 30—40 см. адзін ад другога, залежна ад таго ці поліва будзе ручное (матыкай), ці машыновае.

Калі хочаць, каб морхва, пасееная вясной, скарэй абходзіла і гэтым самым хутчэй паказвалася на варывенным рынку, можна прарастаньне насеньня ўскорыць, перамешваючы яго перад пасевам яшчэ з вогкім пяском і ставячы ў цёплым месцы. Трэба аднак зьвярнуць увагу на тое, каб насеньне пры гэтым толькі бракла (пучылася), але не прарастала. Гэтак прыгатаванае насеньне трэба высаваць у сам дождж або беспасярэдня пасьяля дожджу, бо ў разе сухасьці гэтак прыгатаванае насеньне церпіць яшчэ больш, чым насеньне зусім непрыгатоўванае, сухое.

Морхва пачынае ўсходзіць за два—тры тыдні пасьяля засеву. Абышоўшую морхву трэба адразу палоць паміж радкоў і прарываць у самых радках. Пульхная зямля вельмі карысна ўплывае на разьвіцьцё морхвы. У радках пакідаецца морхва адна ад другой у адлежнасьці 5—8 см., а пасьяля прарэджаецца яшчэ другі і трэці раз.

Першы збор морхвы, нават пры вельмі раннім засеве, можа быць толькі ў м-цы ліпні. Можна яе збіраць з поля або ўсю разам або ступанёва, у меру як пасобныя расьліны разьвіваюцца, выбіраючы спачатку большыя і пакідаючы меншыя да восені, каб маглі падрасцьці.

Морхва засееная на землях бедных, на пясках, хоць-бы нават найраней, разьвіваецца слаба і ня так скоро, а гэтым самым можа даць ураджай толькі ўвосені. Далікатныя сарты морхвы, як толькі поўнасьцю ўжо вырасьлі, трэба збіраць з поля, бо калі пакінуць яе ў зямлі на даўжэйшы час, дык пачынае трэскаць, гніе, а тым самым кепска перахоўваецца праз зіму.

Морхву можна сеяць разам з радысай у цёплых або зімных інспэктах ужо ў м—цах лютым—сакавіку. Пасьяля выбару радысы морхва разрастаецца і дае не благі ўраджай вельмі рана, тады калі можна дастаць за яе на рынку яшчэ найлепшую цану. У інспэктах сеецца морхва з рукі, шырока, рэдка.

Пры выкопваньні трэба морхву асыярожна ачышчаць з зямлі, каб не калечыць карэньня. Наць (лісты), акрамя некалькіх сярэдніх лісткоў, адкідаецца. Перахоўваецца або ў пяску ў скляпах (паграбох), або прысыпаецца пяском і закопываецца зямлёй. Зімой час-ад-часу трэба заглянуць да морхвы, ці яна не пачынае гніць і надгніўшую трэба зараз-жа выкідаць.

Тут трэба ўспомніць і аб некаторых сартах морхвы, што з увагі на сваю ўжывовую і гандлёвую вартасьць стаяць на першым месцы і гадаваньне каторай дзеля гэтага найбольш пашырана.

1. Парыская морхва — кароткая — ранняя, найлепш прыгодная да гадаваньня ў інспэктах. Па форме сваёй яна малая, вельмі кароткая, блізу круглая. Сеюць яе таксама проста на грунце, але да гэткай гадоўлі на большых прасторах яна мала прыгодная, бо скоро дасьпявае і ў час ня выкапаная, трэскае ўздоўж, загниваецца і псуецца. Як кухоннае варыва, што да ядомае вартасьці, галоўным чынам колькасьці цукру, гэты сорт бесьпярэчна стаіць на першым месцы.

2. Морхва „Дувіцкая“ — падобная да парыскай, але крыху большая, больш адпорная, лепш прыгодная да ўправы на вольных грунтах. Яна таксама даволі ранняя.

3. Морхва паўдоўгая, нантэйская. Мае карэнь валкаваты, гладкі, роўны. Мякіш цэгляна-чырвонага колеру; сорт гэты мае на таргох вырабленую марку, вельмі распаўсюджаны, прыгодны да пасеву на большых абшарах (на полі). На якасьць грунту менш пераборлівы чым сарты папярэднія. Некаторыя сарты морхвы з віду і падобныя да нантэйскай, але ей не дапісваюць.

4. Морхва доўгая сьв. Валерага. Мае карэнь даўгі, конусаваты. Морхва гэтага сорту хоць непераборлівая, але плодная. Як кухоннае варыва ўжываецца да туль толькі, пакуль маладая, а пасьяля толькі як паша і таму на рынку яна мае слабы попыт.

5. Морхва пашная зялёнага лова я. Гэта найбольшая з морхваў, белая, доўгая, цыліндрычная (круглая). Тая часць, што расьце над зямлёй — зелянее. Сеюць яе адну, самую, або ў перамешку з яравым збожжам. Як корм для жывёлы, морхва гэта вельмі карысна, бо ў кароў зольшуе ўдой малака.

інж. Б. П.



Ці Вы ўжо аплацілі падпіску на „САМАПОМАЧ“ на 1935 год?

Грошы можна слаць на чэкавае контра ў П.К.О. № 180.485, або гэтак званым *пераказам разражунковым*. Картоўка „Самапомачы“ для гэтых пераказаў на Віленскай пошце мае № 40.



Redaktor-Vydaviec inž. A. KLIMOVICH
Z upravažnieńnia Bielaruskaha Instytutu Haspadarki i Kultury ў Vilni.

Bielaruskaja Drukarnia im. Fr. Skaryny, Vilnia, Zavalnaja 1—3.

Попел — добры гной.

Што попел ёсьць гноем і да таго — гноем добрым, аб гэтым ведае сягоньня бадай кожны наш гаспадар і гаспадыня. І аднак гэты попел так марнуецца, як быццам ён нічога ня варты. Сям-там яшчэ можна пабачыць, як гаспадыня высыпае попел пад паветку, у хляўны гной, але найчасьцей ён высыпаецца проста „на ўзьвей вецер“, на гарод, у сад і г. п. Трацяцца пры гэтым гнойныя вартасьці попелу на заўсёды, бо попел тады толькі прыносе карысьць, калі ён бывае належна перахаваны і застасаваны. Што-ж гэта знача?

Насамперад гнойную вартасць мае толькі попел з дрэва, а ня мае гэтай вартасьці попел з вугля: гэты апошні нават шкодны, бо мае ў сабе серку.

Кожнае мноства попелу, калі з яго хочам мець карысьць, ня можна асобна нікуды разсяваць, ані высыпаць, але трэба перад усім абгасіць, добра астудзіць і ссыпаць у асобную бочку ці скрынку, дзераўляную, а йшчэ лепш — у бляшаную ці хоць-бы толькі бляхай з сярэдзіны выбітую. Гэткая бочка мусіць мець века, якое стала павінна быць закрытым. Акрамя таго бочка гэта павінна стаяць у месцы забяспечаным ад зацяканьня ўсякай вяды і наагул ад вогкасьці.

Гэтак толькі зьбіраны і перахоўваны попел можа быць выкарыстаны ў поўнай вартасьці. Прыгодны-ж попел як пад азіміну, так і пад ярыну, а так-жа і на сенажаці. Пад азіміны рассыпаецца попел ужо прад самай воркай папару і зараз-жа заворваецца. Пад ярыну даецца попел з тым выраханьнем, што сяўба настане не раней як за тры тыдні. Сыпаць попел паверсе (на ліст) ня радзяць дзеля таго, што незагорываны попел перамяняецца ў скарынку, якая вельмі некарысная і нават проста шкодная для кожнай прарастаючай расьцінкі. На гэктар бяднейшай зямлі даецца попелу 600—800 кілёграмаў, а на багацейшую — ўдвая менш, г. зн. 300—400 кіл.

Попел ёсьць угнаеньнем перад усім паташавым (калійным), але ня мала мае ён у сабе і фосфару. Вырахована, што кожныя 160 кілёграмаў попелу з дроў могуць дараўняць 32 кілёграмам паташавай солі і гэтулькім-жа кілёграмам супэрфосфату. Колькі гэта каштуе на грошы, хай спраўдзіць кожны паводле рыначнай цаны названых штучных гнаёў: поташу і супэрфосфату.

М. В.



Кніжка — найлепшы прыяцель!

ГАСПАДАРЧАЯ ХРОНІКА.

Колькі ў нас авечак. Падрахована, што на агульны лік авечак у Польшчы 2.500.000 штук; гэтак званыя паўночна ўсходнія, а значна беларускія абшары Віленшчыны, Наваградчыны, Беластошчыны і Палесься маюць 63 проц., ці йнакш кругла 1.375.000 штук. З гэтага толькі няцэлыя 43.000 ў гаспадарках дворных, рэшта — у гаспадарках, што маюць менш 50 гэктараў зямлі.

Новае ападаткаваньне малазямельных. Паводле вестак, Міністэрства Скарбу яшчэ на гэтай сэсіі Союму мае намер правесці новае ападаткаваньне малазямельных, на падставе гэтак званых сярэдніх норм, бяз асобнага ў кожным выпадку ўстанаўленьня даходу.

Адначасна мае быць абніжана і вольнае ад ападаткаваньня мінімум гадавога прыходу дагэтуляшніх 1500 зл. да 800 зл.

У зьвязку з гэтым праўдападобна будуць палёгі для гаспадарак, што будуць магчы выказаць свае праходы і расходы на пісьме, г. зн. будуць весці бугальтэрыю. А знача і тут патрэба вялікай фаховай земляробскай асьветы.

Наша пошта.

Н. Кішко — Каз. Цешымся, што ў Вас наладжваецца праца над самаасьветай. Патрэбныя кніжкі Вам высланы. Дзесятку „Самапомачы“ Вам будзем рэгулярна высылаць пачынаючы з № 1 сёл. Напішэце нам, ці Вы цяпер „Самапомач атрымоўваеце.“

Кооп. „Поўня.“ Усё прошае Вам выслана. Дзесятку „Самапомачы“ будзем таксама акуратна высылаць. Пішэце аб жыцьці Вашай коопэратывы.

Б. Казл., С. Лаб—віч, М. Мур—ік і Ф. Д—скі: Дзесяткі „Самапомачы“ Вам будуць акуратна пасылацца. Заахвочвайце суседзяў да чытаньня гаспадарскай кніжкі і часопісу. Гэта сягоньня адзіны спосаб падняць нашу гаспадарку, бо школ гаспадарскіх няма, а арганізацыі чужыя ды яны ня гэтулькі дбаюць аб гаспадарку, толькі аб заціраньні нашага нацыянальнага беларускага аблічча. Працуйце.

Ц. М—скі і Р. Ш—ак: атрымалі, дзякуем, часопіс пасылаем. Пашырайце.

Гурток Б.І.ГіК. з Б. Атрымалі, вышлем дадаткова. Дапоўнеце камплет.

А. Мі—ць. Атрымалі, дзякуем. Аб М. Г—цы нічога ня ведаем. У скорасьці Вам напішам асобнае пьсьмо. Прывітаньне.

Шэ—на А. Вельмі шкадуем, што да Вас не даходзіць „Самапомач“, але мы яе Вам цэлы час акуратна высылаем. Дамагайцеся на пошце і сьлядзец, ці хто не атрымоўвае за Вас. Калі Вам не хапае якіх нумароў да камплету, пішэце — дапоўнім.

Я. Ч—кі: Каліж будзе тое абяцанае? Шкадуем, але на павер даўжэй высылаць ня можам.

УВАГА!

УВАГА!

Пры рэд. «Самапомачы» ўведзены аддзел праўных парадаў, якім кіруе безінтэрасоўна беларуская адвакацкая сіла Асобы, якія маюць якіясь пытаньні, павінны іх ясна і выразна напісаць на пісьме і прыслаць у нашу рэдакцыю. Адказы — невялікія будуць друкавацца ў «Самапомачы». На адказы большыя трэба далучыць пашттовую марку за 25 грашоў.

Рэдакцыя „САМАПОМАЧЫ“

Pierasyļka aplācāna ryčaltam.

1911. gada 1. oktobris
Lielbritānijas Karaliste
Kvīns, 10. rindas ielā
Kvīns, 10. rindas ielā
Kvīns, 10. rindas ielā

1911. gada 1. oktobris
Lielbritānijas Karaliste
Kvīns, 10. rindas ielā
Kvīns, 10. rindas ielā
Kvīns, 10. rindas ielā

1911. gada 1. oktobris
Lielbritānijas Karaliste
Kvīns, 10. rindas ielā
Kvīns, 10. rindas ielā
Kvīns, 10. rindas ielā

1911. gada 1. oktobris
Lielbritānijas Karaliste
Kvīns, 10. rindas ielā
Kvīns, 10. rindas ielā
Kvīns, 10. rindas ielā

1911. gada 1. oktobris
Lielbritānijas Karaliste
Kvīns, 10. rindas ielā
Kvīns, 10. rindas ielā
Kvīns, 10. rindas ielā

1911. gada 1. oktobris
Lielbritānijas Karaliste
Kvīns, 10. rindas ielā
Kvīns, 10. rindas ielā
Kvīns, 10. rindas ielā

1911. gada 1. oktobris
Lielbritānijas Karaliste
Kvīns, 10. rindas ielā
Kvīns, 10. rindas ielā
Kvīns, 10. rindas ielā

1911. gada 1. oktobris
Lielbritānijas Karaliste
Kvīns, 10. rindas ielā
Kvīns, 10. rindas ielā
Kvīns, 10. rindas ielā

