



# DZIENNIK URZĘDOWY

## KURATORIUM OKRĘGU SZKOLNEGO WILEŃSKIEGO

Nr 3

Wilno, 1 Marca 1938 r.

Rok XV

### PRZEMÓWIENIE

**P. Ministra Wyznań Religijnych i Oświecenia Publicznego  
prof. W. Świątosławskiego,**

**wyłoszone na 72 posiedzeniu Sejmu dnia 18 lutego 1938 r. :**

„Wysoki Sejmie!

Ponieważ treść mego przemówienia w Komisji Budżetowej została rozysłana wszystkim członkom Izb Ustawodawczych, uważam za zbytęczne dawać sprawozdanie ogólne z prac resortu Oświaty, tym bardziej, że na Komisji poruszyłem wiele spraw dość szczegółowo, a pod względem liczbowym wyczerpująco.

W dzisiejszym przemówieniu chciałbym raczej omówić kilka spraw ogólnych, zwłaszcza zaś chodzi mi o przedstawienie tych zagadnień, które poruszone były na Komisji przez panów postów.

Podczas dyskusji zwrócił się p. poseł Hoffman, abym na plenum przedstawił podstawy wychowawcze, na których Ministerstwo Oświaty opiera pracę wychowawczą w szkole. Apel ten przyjmuję tym chętniej, że uważam za wskazane w chwili obecnej wyrażnie się wypowiedzieć w tej tak ważnej sprawie.

Istotnie zagadnienie to nabrało u nas szczególnego znaczenia, zwłaszcza, gdy widzimy, że w innych krajach poczyniono próby oparcia pod-

staw wychowawczych na zasadach odmiennych, niż te, które od dawna przyświecały Europie.

Zacznę od uwagi natury ogólnej. Stoję na stanowisku, że zasady i ideały wychowawcze nie powinny zależeć od kierunku politycznego Rządu, ani od przeżywanego nastrojów politycznych. Zasady najbardziej ogólne i podstawowe powinny być silniejsze i trwalsze, aniżeli hasła dnia politycznego, trwalsze od systemów politycznych poszczególnych krajów. Gdy więc pod wpływem pewnych koncepcyj ideologicznych dokonywane są w innych krajach próby wprowadzenia zmian w tym, co stanowiło zasadniczą podstawę wychowawczą, samo życie powinno po upływie tego lub innego okresu czasu przejść do porządku dziennego nad tymi próbami.

Jednakże jesteśmy często niecierpliwi: wy-daje się nam, że wyrównywanie pojawiających się odchyień od równowagi, utrwalonej działaniem wiekowych tradycyj i zdobytego doświadczenia, trwa za długo i dlatego nie zawsze jesteśmy zdolni spostrzec, że i w tej dziedzinie działają czynniki automatycznie regulujące i usuwające wszelkie przerosty, których działanie

wyduje się nam nieznośne zagrażające normalnemu rozwojowi ludzkości. Należy jednak oceniać sytuację spokojnie. Podstawy życia zbiorowego oparte na trwałych i mocnych tradycjach są dość silne, aby po pewnym czasie opanować i przytłumić wszelkie wybujałości.

Stwierdzam, że ani w olbrzymiej większości narodu polskiego, ani u tych, którzy sprawują rządy, nie ma najmniejszej tendencji do zachwiania podstaw wychowawczych, opartych na kulturze własnej, wyrastającej na podłożu cywilizacji zachodniej, a zawartych w założeniach Konstytucji i w ustawach, ustalających zasady wychowania młodzieży polskiej.

Zdaje sobie sprawę, że ujęcie podstaw wychowawczych jest rzeczą bardzo trudną, że szkoła jest wprawdzie bardzo doniosłym, ale tylko jednym z czynników, wychowujących młodzież, spróbuję jednak przedstawić, jakimi zasadami kierujemy się w pracy nad osiągnięciem naszego celu podstawowego — przygotowania młodzieży do należytego spełniania obowiązków prawych i świadomych swych zadań obywateli Rzeczypospolitej.

Rozumiemy wszyscy, że wychowanie łączy się ściśle, jeżeli chodzi o pracę nauczycieli w szkole, z nauczaniem. Dopiero bowiem tak pojęta całość składa się na rozwój człowieka. Ze względu na rozległość tego zagadnienia muszę je zwęzić do zagadnień niemal wyłącznie wychowawczych, pomijając nie tylko sprawę kształcenia umysłu, ale także rozwoju estetycznego młodzieży.

1. Wieki rozwoju ludzkości wykazały, że wszczęcie zasad głębokiej etyki i moralności jest do osiągnięcia jedynie przez religijne wychowanie młodych pokoleń. Rozwijamy więc w młodzieży głębokie uczucia religijne, oparte o zasady wiary i etyki chrześcijańskiej, wdramy młodzież do stosowania tych zasad w życiu codziennym.

2. Młodzież powinna wyrastać w czci i poszanowaniu dla swych rodziców, powinna rozumieć rolę rodziny w życiu własnym i życiu zbiorowym. Nauczyciel powinien uczynić wszystko, co od niego zależy, aby wykształcić poszanowanie i zrozumienie roli rodziny u dzieci, które dla tych lub innych powodów pozbawione są częściowo lub całkowicie przywileju korzystania z ciepła rodzinnego ogniska, gdyż i one

przecież będą zakładać, gdy dorosną, własne rodziny.

3. Powinniśmy rozwijać w młodzieży miłość bliźniego. Uczucie to jednak nie może pozostać czczym i pustym frazesem, młodzież powinna rozumieć, że miłość dla człowieka, współczucie dla jego niedoli, chęć jej ulżenia należy do najszczytniejszych i najwznioślejszych uczuć, które ludzkość zawdzięcza idei chrześcijaństwa. Realizacja tej idei wymaga od jednostki społecznego czynu, a nie zdawkowej filantropii, wkłada na nią obowiązek nieustannej walki o dobro wszystkich ludzi, zwłaszcza zaś tych, z którymi jednostka nieustannie się styka. Pobudzać powinna do systematycznej pracy, zmierzającej do podniesienia znaczenia człowieka i realizacji idei sprawiedliwości społecznej.

4. Młodzież powinna wynieść ze szkoły prawdziwe przywiązanie do swego narodu i Rzeczypospolitej i rozumieć jasno, że do dalszego rozkwitu Państwa może i powinna przyczynić się swą pracą każda jednostka. W pracy tej przyświecać muszą zasady, ujęte w dekalogu Konstytucji, a zwłaszcza nasza stara zasada „*Salus Reipublicae suprema lex*“. Młodzież winna stale pamiętać, że niepodległy byt Polski w nienaruszalnych jej granicach jest największym dobrem, jakie posiadamy, i że żadnego wysiłku zaniechać nie możemy, aby ten byt niepodległy jak najbardziej umocnić i utrwalić. Z naszego położenia geopolitycznego wynika dla nas wszystkich konieczność stałej czujności i gotowości. Wyplęwa stąd obowiązek wyrabiania w młodym pokoleniu czynnej postawy duchowej wobec zadań związanych z obroną i wytrwałą walką o nienaruszalność granic, o moc i potęgę Rzeczypospolitej. Młodzież winna wyrastać w przeświadczeniu i jasnym zrozumieniu, że gdyby nieprzyjaciel odważył się godzić w naszą niezależność lub w całość naszych granic, młodzież narówni z całym społeczeństwem stanąć musi do czynnej i bezwzględnej walki, przejawić całą siłę i wolę bezwzględnego zwycięstwa nad każdym, ktoby na wolność naszą i całość Rzeczypospolitej nastawał.

5. Stosunek młodzieży polskiej do niepolskiej i odwrotnie, oparty zarówno na uczuciu jak też na pierwiastku rozumowym, wynikać powinien ze zrozumienia osobliwości struktury etnograficznej Polski, ze znajomości tradycji historycznych oraz z dążeń Polski współczesnej do

wytyczenia drogi, prowadzącej do tego, aby polska racja stanu rozumiana była przez wszystkich obywateli Rzeczypospolitej niezależnie od tego, jakim mówią językiem.

Rozumiemy dobrze, jak wielką ponosimy odpowiedzialność na tym właśnie odcinku. Młodzież zamieszkała na terenie etnograficznie mieszanym wyrasta, kształci się i wychowuje w czasie, gdy mniejszości narodowe same znajdują się w trakcie odnajdywania właściwej linii ideologicznej, utrwalającej ich panownie nawiązany po upływie przeszło wieku stosunek do państwa i społeczeństwa polskiego. Jest to fakt ważny, często jednak zapoznawany.

Już jednak dziś chcemy, aby wychowująca się młodzież niepolaska miała świadomość tego, że ma obowiązek poznania kultury polskiej i wyrobienia sobie dla niej szacunku, że przygotowuje się do rzetelnego spełniania swoich przyszłych obowiązków obywatelskich, a w razie potrzeby do złożenia ofiary krwi i mienia. Chcemy też aby cała wychowująca się młodzież rozumiała, że Polska w żadne zdobycze kultury innego narodu nie godzi, że dąży i dążyć będzie zawsze do zabezpieczenia swobodnego rozwoju tym wszystkim, którzy chcą rozwijać bogactwo swej kultury narodowej w ramach niepodległej Polski w nienaruszalnych jej granicach.

Za lojalnych obywateli Rzeczypospolitej uważamy jednak tylko tych, którzy są zupełnie uniezależnieni od jakichkolwiek rozkazów z zewnątrz lub wewnątrz, mogących godzić w całość i ustrój Rzeczypospolitej, lub podważać w świadomości obywateli podstawy, na których się opiera polska racja stanu.

Zdajemy sobie wszyscy sprawę, ile napotykamy trudności w tej części naszej pracy wychowawczej. W pracy tej nie zaprzestanie nikt, komu dobro Rzeczypospolitej leży na sercu.

Jeżeli chodzi o kształtowanie jednostki, dążymy do urabiania silnych i prawych charakterów, do wyrobienia dyscypliny w pracy indywidualnej i zbiorowej, a jednocześnie śmiałej inicjatywy w pracy samodzielnej. Jednostka powinna zrozumieć, że życie wymaga tyleż samodzielności myśli i pracy, gdy chodzi o pchnięcie naprzód rozwoju i kultury duchowej i materialnej narodu, ile podporządkowania się, gdy chodzi o harmonijną współpracę z innymi, gdy potrzebny jest zbiorowy wysiłek, gdy dla celów wyższych, ogólnych jednostka ma obowiązek ulegania dyscyplinie zbiorowej.

Jasne rozgraniczenie tego, co musi być czynem indywidualnym człowieka, od tego, co powinno być aktem woli zbiorowej i zbiorowego czynu, odróżnienie, co jest wynikiem śmiałej postawy jednostki a co zaprzeczeniem wymagań życia zorganizowanego, społecznego, nie przestaje być jednym z naczelných zagadnień wychowawczych w Polsce. Wybujął indywidualizm lub może niechęć do współpracy z innymi utrudnia niejednokrotnie regulowanie życia zbiorowego. Będziemy musieli zawsze walczyć o to, aby zachowywana była równowaga pomiędzy śmiałym przejawem woli jednostki a racjonalnym podporządkowaniem się jej tam, gdzie tego wymaga dobro publiczne.

Troska o zdrowie dzieci i młodzieży, wzmacnianie fizycznej odporności jednostki, systematyczne i trwałe urabianie organizmu poprzez ćwiczenia cielesne, przygotowywanie w ten sposób obywatela zdrowego, zaprawionego do znoszenia trudów i niewygód i wszelkich przeciwności życiowych stanowi jedno z podstawowych zasad pracy wychowawczej. Jest to zarazem jeden z nieodzownych warunków przygotowania młodzieży do obrony Rzeczypospolitej.

Do osiągnięcia tych celów używamy całego szeregu dróg i środków, które same przez się rozwijają bogactwo duchowe umysłu ludzkiego i składają się na całość postawy duchowej jednostki.

A więc przede wszystkim młodzież musi poznać Polskę i jak najlepiej orientować się w roli, jaką odgrywają poszczególne ziemie w rozwoju Rzeczypospolitej jako całości, musi poznać gruntownie i ukochać mowę polską, ten cudowny środek wytwarzania istotnej głębokiej łączności jednostek tworzących naród, poznać i pokochać dzieje Polski, tworzące więź, łączącą obecne pokolenie z przeszłością.

W wychowaniu i wykształceniu młodzieży, zwłaszcza średnim i wyższym, poważną rolę odgrywa budzenie w poszczególnych jednostkach możliwie różnorodnych zainteresowań, stosownie do zdolności jednostek. Tą bowiem drogą Polska zasilana będzie w sposób najlepszy dobrze przygotowanymi i zamięłowanymi w swym fachu specjalistami, zdolnymi nie tylko do pełnienia swych obowiązków, ale także do wysiłków twórczych, zmierzających do doskonalenia form życia państwowego, kulturalnego, technicznego i gospodarczego.

Poza tym młodzież powinna sobie zdawać

dokładnie sprawę, że naród polski musi mieć zapewnioną pełnię rozwoju na wszystkich odcinkach swego życia. Stąd wypływa szczególna konieczność stałego dopływu młodych sił do wszystkich zawodów. Błędów przeszłości nie wolno nam obecnie powtarzać. Na młodym pokoleniu leży przede wszystkim obowiązek wyrównania braków, które nam w spuściźnie zostawiła historia z okresów przedrozbiorowych i późniejszych zwłaszcza w rozkładzie sił zatrudnionych w najróżnorodniejszych zawodach, przede wszystkim zaś w zakresie handlu.

Usiłowałem w tym krótkim zarysie sformułować dla poinformowania Panów posłów, jakie są podstawy i idee przewodnie, którymi kierujemy się w pracy wychowawczej, aczkolwiek zdaję sobie sprawę, że jestem daleki od wyczerpującego ujęcia tego tak trudnego i rozległego zagadnienia.

Przechodzę z kolei — do innej sprawy, mającej dla dalszego rozwoju Polski znaczenie pierwszorzędne. Chodzi mianowicie o należyte praktyczne rozwiązanie problemu współzależności pomiędzy dopływem fachowo wykwalifikowanych sił a istotnym ich zapotrzebowaniem. Zagadnienie to komplikuje się w tym, że zapotrzebowanie na fachowców zależy obecnie od dwóch działających jednocześnie czynników: 1) narastającej koniunktury gospodarczej oraz 2) od ubytku naturalnego sił i zapotrzebowania wywołanego normalnym postępem państwa.

Sądząc z tego, co się słyszy i czyta, całość zagadnienia związana przede wszystkim z szybkim przyrostem ludności nie dotarła do świadomości ogółu, stąd też wypowiedane są sprzeczne, często nawet błędne poglądy o sprawie rozwoju szkolnictwa średniego ogólnokształcącego i zawodowego.

W przemówieniu swym na Komisji Budżetowej wspominałem, że w okresie od r. 1930/31 do chwili obecnej mieliśmy bardzo znaczny wzrost liczby dzieci w wieku obowiązku szkolnego. Liczba dzieci wzrosła w tym okresie w przybliżeniu o 1.150.000 czyli o 27%. Fakt ten oczywiście znajdzie swoje odbicie w przyszłości, przede wszystkim zaważy to na dalszych losach tej młodzieży, gdy dorośnie. Wzrost liczby młodzieży w wieku od lat 14 do 18 spowodował już obecnie bardzo znaczny napływ młodzieży do szkół średnich i szkół zawodowych wszelkich specjalności. Fala tego przyptywu będzie wznastać nie tylko pod wpływem wciąż wzrastającej

liczby młodzieży w wieku powyżej lat 14, ale również dzięki naturalnemu zrozumieniu szerszych mas, że wykształcenie i zdobycie fachu staje się konieczne. Jednakże gdy analizujemy liczby, charakteryzujące stan szkolnictwa zawodowego za granicą, i obliczamy liczbę absolwentów różnych szkół w odniesieniu do liczby mieszkańców, stwierdzamy niewątpliwie współzależność otrzymywanych współczynników od rozwoju przemysłu i kultury ogólnej poszczególnych krajów. Stąd wniosek, że rozwój szkół zawodowych różnych stopni do akademickich łącznie, a co za tym idzie powiększenie liczebności uczącej się młodzieży powinny kroczyć równoległe i współzależnie z rozwojem przemysłu i kultury ogólnej kraju. Naruszenie tej równowagi przez zbyt szybki rozwój szkolnictwa zawodowego byłoby równoznaczne z nagromadzeniem licznej rzeszy bezrobotnych fachowców, co oczywiście byłoby objawem społecznie szkodliwym. Mówiąc więc o rozwoju szkolnictwa w ogóle, a zawodowego w szczególności, już dziś wysunąć musimy potrzebę dokonania największego wysiłku, aby młode pokolenie wychowywane z tak wielkim nakładem środków finansowych rodziców i Państwa, nie uczyniło nam w przyszłości zarzutu, że w czas nie pomyśleliśmy o jego zatrudnieniu. Dotyczy to zwłaszcza tych najzdolniejszych, wykształconych zawodowo do objęcia bardziej odpowiedzialnych stanowisk w życiu.

Stąd też uważam ciągle badanie tempa rozwoju przemysłu i życia gospodarczego z jednej strony a szkolnictwa zawodowego z drugiej za rzecz pierwszorzędного znaczenia. Wysiłki zmierzające do przedszego uprzemysłowienia kraju są absolutnie niezbędne, nie tylko ze względu na potrzebę ogólną kraju, ale też ze względu na gwałtowny wzrost liczby jednostek kwalifikowanych i niekwalifikowanych, które o pracę dla siebie wołać będą.

W czasie debaty na komisji Budżetowej Sejmowi jak też w prasie poruszona była niejednokrotnie sprawa zasilania inteligencji przez element wiejski. Opierając się na publikacji dr Falskiego, zwracano uwagę, że dopływ studentów pochodzących ze wsi lub ze sfery robotniczej jest wciąż za mały. Zgadzałem się z tym poglądem tymbardziej, że przez wielu jest nie doceniany fakt, że inteligencja dzięki małemu współczynnikowi rozrodzności wymaga stałego dopływu sił nowych z zewnątrz. Chciałbym je-

dnak zwrócić uwagę, że rekrutacji inteligencji zarówno w innych krajach, jak też i w Polsce płynie dwoma łozyskami. Z jednej strony część dzieci włościan, robotników i niższych funkcjonariuszów w liczbie w Polsce około 22% ogółu młodzieży akademickiej dostaje się na uczelnie wyższe, z drugiej strony część dostawała się do seminariów nauczycielskich, gdzie stanowiła 54% ogółu młodzieży. Z liczb, które częściowo przytoczyłem w Komisji Budżetowej Sejmu, wynika, że około 27% ogółu inteligencji wykształconej za czasów polskich, posiadającej wykształcenie co najmniej średnie, stanowi nauczycielstwo, które otrzymało wykształcenie po r. 1920, a więc w polskich zakładach kształcenia nauczycieli. Jest to bardzo cenny materiał, zwłaszcza, że jest rozsiany po całym obszarze Rzeczypospolitej i przez oddziaływanie bezpośrednie jest rozsądnikiem kultury w najbardziej nawet zapadłych kątach naszego kraju. Nie potrzebuję dodawać, że nauczycielstwo to, mimo bardzo ciężkie warunki materialne, w znacznym odsetku zasili w przyszłości swymi dziećmi uczelnie akademickie. O fakcie tym wspominać, gdyż jego znaczenie nie było dotychczas przez ogół doceniane, zwłaszcza, jeżeli chodzi o charakterystyczne stosunki liczbowe.

Gdy mowa o nauczycielstwie szkół powszechnych, chciałbym oświadczyć, że nowowybrany zarząd Związku Nauczycielstwa Polskiego rozpoczął swe prace. Zakomunikowałem przedstawicielom rządu osobiście, że uważam za niemożliwe, aby wrócić miały ponownie stosunki, jakie tam panowały przed ustanowieniem kuratora. Wskazałem również, że w chwili obecnej zarząd musi zwrócić szczególną uwagę na obronę Związku przed wpływami politycznymi i nie dopuszczać do szerzenia niczym nieusprawiedliwionych nastrojów defetystycznych, musi walczyć z demagogią, polegającą często na mylnym naświetleniu faktów lub zarządzeń władz. Zarząd powinien użyć całego swego wpływu, aby ze swej strony wytworzyć atmosferę sprzyjającą harmonijnej pracy wszystkich nauczycieli zarówno świeckich jak i duchownych. Nie potrzebuję dodawać, że ze swojej strony uczyniłem starania, aby nie dopuszczać do starć.

Na posiedzeniu Komisji Budżetowej Senatu zarzucono mi chwiejność polityki resortu oświaty.

Odpowiedziałem wówczas, że postępowanie moje opierałem na każdorazowej analizie zja-

wisk społecznych, które możnaby było porównać z przewlekłą chorobą. Od chwili śmierci Marszałka Piłsudskiego byliśmy świadkami wstrząsów moralnych, głębokich załamań i przeżyć, które przechodził naród.

Widzieliśmy, jak głęboka przepaść ideologiczna zarysowała się pomiędzy różnymi ugrupowaniami, z których każde chciało, aby wielka idea zjednoczenia narodowego zaznaczyła się przewagą, a nawet może zwycięstwem danej ideologii lub programu politycznego.

Zmagania się tych walk ideologicznych odbijało się w sposób bardzo szkodliwy na resorcie Oświaty. W kierowniku tego resortu chciano się koniecznie doszukać tego, który wyraźnie pójdzie z jednymi lub z drugimi. Zadanie moje rozumiałem inaczej. Pracując dla duchowego zjednoczenia wszystkich tych obywateli, którzy mają odwagę w imię polskiej racji stanu wysunąć na czoło to wszystko, co ich łączy z innymi, a nie to, co ich rozdziela, zarządzenia moje dostosowywałem do tej idei.

Każde moje zarządzenie opierałem na zasadniczym i oczywistym założeniu, że gorący patriotyzm cechuje wszystkich: profesorów, nauczycielstwo i młodzież. Pracowałem też nie dla poklasku dnia dzisiejszego, wierząc, że dopiero w perspektywie co najmniej lat kilku ujawnić się może cel istotny, który mi przyświecał.

Wspominałem już na wstępie, że w polityce bywamy często niecierpliwi, a jeszcze częściej w koncepcjach zbyt prostolinijni, ufając, że za pomocą kilku magicznych posunięć u góry można w cudowny sposób uleczyć te lub inne niedomagania, niedociągnięcia, fałszywe koncepcje lub błędne poglądy. We wszystkich tych przypadkach potrzebna jest akcja spokojna, równoważona obliczona na długą falę.

Sądzę, że społeczeństwo zrozumie z czasem i uświadomi sobie istotne intencje tych, co stojąc u steru Rządu chcą służyć narodowi ponad głowami partyj, partyjek z poczuciem odpowiedzialności za dziś i jutro całego narodu.

Chciałbym, aby Wysoki Sejm w ten właśnie sposób rozumiał nie tylko stosowaną przeze mnie taktykę, ale dostrzec chciał również niektóre jej wyniki.

Wszak ustawy od wielu miesięcy zatargi nauczycieli świeckich i duchownych. Po uchwaleniu ustawy o szkołach akademickich i po wydaniu zarządzenia o stowarzyszeniach, w szkołach aka-

demickich panuje względny spokój i poza Lwowem olbrzymia większość szkół pracowała bez przerwy.

Jeżeli chodzi o sprawę Związku Nauczycielstwa Polskiego, to nauczycielstwo przekonało się, że Rząd, nie godząc bynajmniej w prawo zrzeszania się w związki, z całą stanowczością nie dopuści do przekroczenia przewidzianego statutem zakresu działalności Związku. Sądzę, że nauczycielstwo, zrzeszone w Związku, potrafi należycie ocenić dobrą intencję Rządu, który nie chciał stosować represyj względem wykroczeń pewnej grupy nauczycieli, przeżywających tragiczne chwile załamania pod wpływem surowej oceny i uderzenia w Zarząd Związku.

Jestem optymistą i sądzę, że poza nieliczną grupą zaciętrzewionych polityków zarówno młodzież akademicka, jak też nauczycielstwo przekonały się, że chcą istotnie usunąć zgubne wpływy polityki ze szkoły i walczą z wszelką demagogią, a cenię nade wszystko tych, którzy nie za pomocą frazesu, lecz przez pracę i dokładne poznanie rzeczywistości chcą budować przyszłość Polski.

Dążeniem moim wreszcie jest, aby zarówno nauczycielstwo jak i młodzież akademicka zrozumiały, że niezależnie od ich zapatrywań na wiele zagadnień politycznych i ekonomicznych są zasady i idee podstawowe górujące nade wszystkim, wspólne olbrzymiej większości narodu. Idee te zwiemy krótko: polską racją stanu.

Do Panów należy sąd, czy wybrana przeze mnie droga postępowania jest właściwa. Dokąd jednak jestem odpowiedzialny za kierowanie resortem oświaty, nic nie wpłynie na zmianę obranego kierunku i od tej taktyki odwrócić mnie nie zdoła.

W zakresie prac związanych z opieką Rządu nad wyznaniem nie chcę powtarzać tego, o czym mówiłem już w Komisji Budżetowej. Nawijając jednak do przemówień kilku Panów Posłów, zaznaczę, że sprawą obrządku bizantyjsko-wschodniego i ogłoszonej niedawno instrukcji interesujemy się żywo i nie od dziś. Główną

naszą troską jest, aby w związku z akcją, która do niedawna wyraźnie nazywała się „Pro Russia“, nie mogło się dziać nic takiego, coby mogło być sprzeczne z polską racją stanu. W pracy tej Ministerstwo nie będzie ustawać ani chwili.

Nie chciałbym również, aby wysoki Sejm miał to wrażenie, że pożałowania godne ustosunkowanie się Ks. Metropolity Szeptyckiego do udziału wojska w uroczystości Jordanowej minęło bez żywego zainteresowania się nią Rządu. Wydaje się jednak, że wskazane jest, aby sprawę tę traktować z zachowaniem najwyższego spokoju i umiaru.

Na zakończenie chciałbym dać rzut oka na całość budżetu oświatowego w tej jego formie, w jakiej przedłożony został Wysokiemu Sejmowi. Dzięki powiększonym przez Komisję Budżetową kredytom na opłacenie dodatków na mieszkania nauczycieli na wsi, na szkoły rolnicze, na dokształcanie przedpoborowych i na budowę klinik uniwersyteckich budżet Oświaty wzrósł w porównaniu z rokiem poprzednim o poważną sumę 20.488.240 zł. Nie chciałbym jednak, abyśmy oceniali to powiększenie zbyt optymistycznie. Powiedzmy sobie otwarcie, powiększyliśmy kredyt na szkolnictwo powszechne i nie możemy jeszcze w roku bieżącym uczynić nic dla bardzo licznych potrzeb w zakresie szkolnictwa średniego ogólnokształcącego, zawodowego, szkół akademickich, a zwłaszcza dla nauki i sztuki. Tymczasem potrzeby we wszystkich wspomnianych działach są olbrzymie i trzeba będzie dokonać wielkiego wysiłku, aby zadośćuczynić niezbędnym i jakże gwałtownym potrzebom całego resortu Oświaty.

Byłoby pożądanym, aby doszło do powszechnej świadomości, że jeśli chodzi o sprawy twórczości naukowej, artystycznej i literackiej, Polska nie przeszła jeszcze przez dno kryzysu. Czas najwyższy, aby za pomocą podziału corocznego przyrostu budżetu na wszystkie działy pracy naszego resortu kultura nasza mogła wreszcie we wszystkich swych przejawach pomyślnie osiągnąć najwyższe możliwości swego rozwoju“.

22

## U S T A W A

z dnia 8 stycznia 1938 r.

o medalu „Za Długoletnią Służbę“.

Art. 1. Ustanawia się medal „Za Długoletnią Służbę“.

Art. 2. (1) Medal o średnicy 35 mm brązowy, srebrny lub złoty nosi na stronie czołowej wyobrażenie orła państwowego w otoku stylizowanego ornamentu oraz napis: „Za Długoletnią Służbę“, na odwrocie zaś cyfrę: na medalu brązowym „X“, na medalu srebrnym „XX“, na medalu złotym „XXX“, opartą na gałązce laurowej.

(2) Medal nosi się na lewej piersi, bezpośrednio po odznaczeniach państwowych polskich, a przed odznaczeniami zagranicznymi, na wstążce amarantowej o szerokości 37 mm z podłużnym pasem białym po środku o szerokości 11 mm.

Art. 3. (1) Prawo do medalu uzyskuje się z tytułu pracy w służbie Państwa lub instytucji publicznych.

(2) Po dziesięciu latach służby, pełnionej po dniu 11 listopada 1918 r., otrzymuje się medal brązowy, po dwudziestu latach — medal srebrny, po trzydziestu latach — medal złoty.

(3) Przerwy w okresach służby, zmiany stosunku służbowego lub opuszczenie służby nie stanowią przeszkód do otrzymania medalu.

Art. 4. (1) Nie otrzymują medalu osoby, skazane prawomocnym wyrokiem sądowym lub dyscyplinarnym, jeżeli w wyniku skazania nastąpiło rozwiązanie stosunku służbowego.

(2) Osoby wymienione w ust. (1), przyjęte ponownie do służby, mają prawo do otrzymania medalu po przesłużeniu okresów, przewidzianych w art. 3, liczonych od dnia ponownego objęcia służby.

(3) Przepisy poprzedzające stosuje się odpowiednio do osób, z którymi rozwiązano z ich winy umowę o pracę.

Art. 5. (1) Medal nadają właściwi ministrowie, a w działach służby nie podlegających ministrom — właściwa władza naczelna.

(2) Ministrowie mogą uprawnienia swe w tym zakresie przekazać władzom bezpośrednio podległym.

Art. 6. Odznaczony ponosi koszty wykonania medalu.

Art. 7. Wykonanie ustawy niniejszej porucza się Prezesowi Rady Ministrów.

Art. 8. Ustawa niniejsza wchodzi w życie z dniem ogłoszenia.

Prezydent Rzeczypospolitej: *I. Mościcki*.

Prezes Rady Ministrów: *Sławoj Składkowski*.

\*

23

## R O Z P O R Z A D Z E N I E

Ministra Wyznań Religijnych i Oświecenia  
Publicznego

z dnia 24 grudnia 1937 r.

o kwalifikacjach zawodowych nauczycieli religii rzymskokatolickiej w szkołach powszechnych.

Na podstawie art. 1 ust. 3 i art. 13 rozporządzenia Prezydenta Rzeczypospolitej z dnia 6 marca 1928 r. o kwalifikacjach zawodowych nauczycieli szkół powszechnych (Dz. U. R. P. Nr 28, poz. 258) zarządzam co następuje:

O kwalifikacjach zawodowych do nauczania religii rzymskokatolickiej w publicznych i prywatnych szkołach powszechnych.

§ 1. Kwalifikacje zawodowe do nauczania religii rzymskokatolickiej w publicznych i prywatnych szkołach powszechnych ma duchowny rzymskokatolicki, który posiada:

- a) świadectwo ukończenia studiów na wydziale teologii katolickiej w uniwersytetach polskich lub uzyskane najpóźniej w 1930 r. absolutorium wydziału teologicznego w Polsce;
- b) bądź świadectwo ukończenia studiów teologicznych w diecezjalnych wyższych seminariach duchownych w Polsce;
- c) bądź świadectwo ukończenia studiów lub absolutorium uzyskane na wydziałach teologicznych uniwersytetów lub w zakładach teologicznych za granicą — przy zachowaniu przepisów obowiązujących w sprawie nostryfikacji świadectw zagranicznych.

§ 2. Kwalifikacje zawodowe do nauczania religii rzymskokatolickiej w publicznych i prywatnych szkołach powszechnych ma osoba, która posiada:

a) bądź kwalifikacje zawodowe, określone w art. 1 ust. 1 rozporządzenia Prezydenta Rzeczypospolitej z dnia 6 marca 1928 r. o kwalifikacjach zawodowych nauczycieli szkół powszechnych (Dz. U. R. P. Nr 28, poz. 258),

b) bądź gimnazjalne świadectwo dojrzałości lub przewidziane w art. 52 ustawy z dnia 11 marca 1932 r. o ustroju szkolnictwa (Dz. U. R. P. Nr 38, poz. 389) świadectwa kwalifikujące do studiów w szkołach wyższych oraz w obu przypadkach świadectwo pomyślnego ukończenia prowadzonych przez władze duchowne kursów katechetycznych i złożenia z wynikiem pomyślnym egzaminu przed jedną z kurii diecezjalnych.

§ 3. Minister Wyznań Religijnych i Oświecenia Publicznego może w wyjątkowych przypadkach zezwalać na nauczanie religii rzymskokatolickiej w publicznych i prywatnych szkołach powszechnych osobom, posiadającym misję kanoniczną, nie mających kwalifikacji wymienionych w §§ 1 i 2, jednakże nie dłużej niż przez trzy lata.

§ 4. Aby móc udzielać nauki religii rzymskokatolickiej powinna posiadać zarówno osoba duchowna jak i osoba świecka, prócz kwalifikacji zawodowych, jeszcze misję kanoniczną, udzieloną przez właściwego biskupa.

Obowiązek posiadania osobnej misji kanonicznej nie dotyczy duchowieństwa parafialnego.

O kwalifikacjach zawodowych do ustalenia nauczycieli religii rzymskokatolickiej w publicznych szkołach powszechnych.

§ 5. Kwalifikacje zawodowe do nauczania religii, określone w § 1, są dla duchownych rzymskokatolickich nauczycieli religii zarazem kwalifikacjami zawodowymi, wymaganymi do ustalenia w państwowej służbie nauczycielskiej.

§ 6. Kwalifikacje zawodowe do ustalenia w państwowej służbie nauczycielskiej posiada świecki nauczyciel religii rzymskokatolickiej, który uzyskał świadectwo zdania egzaminu praktycznego na nauczyciela religii rzymskokatolickiej publicznych szkół powszechnych. Program tego egzaminu jak i skład komisji egzaminacyjnej ustali Minister Wyznań Religijnych i Oś-

wiecenia Publicznego w porozumieniu z właściwą władzą duchowną.

§ 7. Do praktycznego egzaminu na nauczyciela religii rzymskokatolickiej publicznych szkół powszechnych może przystąpić obowiązany do jego złożenia nauczyciel religii rzymskokatolickiej publicznej szkoły powszechnej, który wykaże się co najmniej dwuletnią nieprzerwaną pracą nauczycielską w wymiarze nie mniejszym niż 14 godzin tygodniowo, odbytą w publicznej szkole powszechnej po uzyskaniu kwalifikacji zawodowych do nauczania religii rzymskokatolickiej w publicznych i prywatnych szkołach powszechnych.

Za pracę nauczycielską, uprawniającą nauczyciela religii rzymskokatolickiej publicznej szkoły powszechnej do przystąpienia do praktycznego egzaminu na nauczyciela religii rzymskokatolickiej publicznych szkół powszechnych, Minister Wyznań Religijnych i Oświecenia Publicznego lub władza przez niego oznaczona może uznać pracę w szkole innej niż publiczna szkoła powszechna, przy zachowaniu jednak warunków pracy, podanych w ust. 1 niniejszego paragrafu.

§ 8. Praktyczny egzamin na nauczyciela religii rzymskokatolickiej publicznych szkół powszechnych winien być zorganizowany w miarę możliwości w tej szkole powszechnej, w której dany nauczyciel jest zatrudniony.

Praktyczny egzamin na nauczyciela religii rzymskokatolickiej publicznych szkół powszechnych można zdawać dwa razy. W wyjątkowych przypadkach Minister Wyznań Religijnych i Oświecenia Publicznego może zezwolić poszczególnym nauczycielom na zdawanie tego egzaminu po raz trzeci.

§ 9. Jeżeli nauczyciel religii rzymskokatolickiej publicznej szkoły powszechnej nie zda praktycznego egzaminu na nauczyciela religii rzymskokatolickiej publicznych szkół powszechnych przed upływem pięciu lat pracy nauczycielskiej w publicznych szkołach powszechnych po uzyskaniu kwalifikacji zawodowych do nauczania religii rzymskokatolickiej w publicznych i prywatnych szkołach powszechnych, winien być z nim rozwiązany stosunek służbowy.

Władza szkolna II instancji może w szczególnych przypadkach odroczyć ostateczny termin praktycznego egzaminu na nauczyciela religii rzymskokatolickiej publicznych szkół powszechnych, jednak nie dłużej niż na rok.

§ 10. Praktyczny egzamin na nauczyciela religii rzymskokatolickiej publicznych szkół powszechnych traci ważność, o ile osoba, która zdała ten egzamin, nie pracuje przez 10 lat z rzędu w szkołach lub w administracji szkolnej.

Przepis ten nie ma zastosowania do tych nauczycieli, którym Minister Wyznań Religijnych i Oświecenia Publicznego przywróci prawa nauczycieli stałych na mocy przepisów o stosunkach służbowych nauczycieli.

§ 11. Minister Wyznań Religijnych i Oświecenia Publicznego może w wyjątkowych przypadkach zwalniać nauczycieli religii rzymskokatolickiej publicznych szkół powszechnych, posiadających kwalifikacje zawodowe do nauczania religii rzymskokatolickiej w publicznych i prywatnych szkołach powszechnych, od obowiązku złożenia praktycznego egzaminu na nauczyciela religii rzymskokatolickiej publicznych szkół powszechnych, o ile praca ich w szkole powszechnej zostanie uznana za wybitną przez władze szkolne — po wysłuchaniu opinii właściwej władzy duchownej.

#### O kwalifikacjach dodatkowych.

§ 12. Nauczyciel religii rzymskokatolickiej publicznej szkoły powszechnej, posiadający kwalifikacje zawodowe do nauczania religii rzymskokatolickiej i do ustalenia w publicznych szkołach powszechnych, oraz nauczyciel religii rzymskokatolickiej prywatnej szkoły powszechnej, posiadający kwalifikacje do nauczania religii rzymskokatolickiej w publicznych i prywatnych szkołach powszechnych, może uzyskać kwalifikacje dodatkowe przez ukończenie państwowego wyższego kursu nauczycielskiego lub zakładu o poziomie, uznanym przez Ministra Wyznań Religijnych i Oświecenia Publicznego co najmniej za równorzędny, lub też przez zdanie równoważnościowego egzaminu na podstawie przepisów określonych przez Ministra Wyznań Religijnych i Oświecenia Publicznego.

#### Przepisy przejściowe.

§ 13. Osoby posiadające kwalifikacje do nauczania religii rzymskokatolickiej w szkołach powszechnych, przepisane dla nauczycieli religii rzymskokatolickiej publicznych szkół powszechnych w myśl przepisów obowiązujących w którejkolwiek części Rzeczypospolitej do chwili wejścia w życie rozporządzenia niniejszego,

a które przed dniem wejścia w życie tego rozporządzenia były czynne w charakterze nauczycieli religii rzymskokatolickiej w szkołach powszechnych co najmniej przez 3 lata, posiadają tym samym kwalifikacje do nauczania religii w rozumieniu rozporządzenia niniejszego.

§ 14. Nauczyciele religii rzymskokatolickiej czynni w publicznych lub prywatnych szkołach powszechnych w dniu wejścia w życie rozporządzenia niniejszego, a nie odpowiadający warunkom § 13 winni uzyskać kwalifikacje zawodowe do nauczania religii rzymskokatolickiej w publicznych i prywatnych szkołach powszechnych przed dniem 30 czerwca 1940 r., w przeciwnym razie należy rozwiązać z nimi stosunek służbowy najdalej z dniem 30 czerwca 1940 r.

§ 15. Osobom, czynnym w dniu wejścia w życie rozporządzenia niniejszego w charakterze nauczycieli religii rzymskokatolickiej w szkołach powszechnych, a nie posiadających kwalifikacji, określonych w § 2 a) lub b), o ile wykażą się: 1) dobrymi wynikami nauczania i 2) świadectwem pomyślnego zdania egzaminu katechetycznego przed jedną z kurii biskupich, może Minister Wyznań Religijnych i Oświecenia Publicznego przyznać w terminie do dnia 30 czerwca 1940 r. kwalifikacje zawodowe do nauczania religii rzymskokatolickiej w publicznych i prywatnych szkołach powszechnych.

§ 16. Kwalifikacje zawodowe do ustalenia w państwowej służbie nauczycielskiej posiadający ci nauczyciele religii rzymskokatolickiej, czynni w publicznych szkołach powszechnych w dniu wejścia w życie rozporządzenia niniejszego, którzy do tego dnia:

- a) spełnili warunki wymienione w § 5,
- b) uzyskali na podstawie obowiązujących przepisów kwalifikacje zawodowe do ustalenia w państwowej służbie nauczycielskiej, lub
- c) zostali przez Ministra Wyznań Religijnych i Oświecenia Publicznego zwolnieni od obowiązku zdawania wszystkich przepisanych egzaminów i zaliczeni do kategorii nauczycieli wykwalifikowanych.

§ 17. Przy ustalaniu terminu, od którego nauczyciel religii rzymskokatolickiej publicznej szkoły powszechnej ma prawo zgłosić się do praktycznego egzaminu na nauczyciela religii rzymskokatolickiej publicznych szkół powszechnych (§ 7), lub terminu, do którego nauczyciel

obowiązany jest złożyć ten egzamin (§ 9), uwzględnia się przy zastosowaniu warunków, określonych rozporządzeniem niniejszym, pracę nauczycielską, odbytą przed wejściem w życie rozporządzenia niniejszego.

Dla nauczycieli religii rzymskokatolickiej, czynnych w publicznych szkołach powszechnych w dniu wejścia w życie rozporządzenia niniejszego i posiadających odbytą przed tym terminem co najmniej trzyletnią nieprzerwaną pracę nauczycielską po uzyskaniu kwalifikacji zawodowych do nauczania religii rzymskokatolickiej w szkołach powszechnych, a obowiązanych w myśl przepisów rozporządzenia niniejszego do złożenia praktycznego egzaminu na nauczyciela religii rzymskokatolickiej publicznych szkół powszechnych — termin ostateczny zdania tego egzaminu przewidziany w § 9 odracza się do dnia 30 czerwca 1941 r.

#### Przepisy końcowe.

§ 18. Rozporządzenie niniejsze dotyczy nauczycieli religii rzymskokatolickiej: a) osób duchownych zarówno świeckich jak i zakonnych oraz b) osób świeckich.

Przez nauczycieli religii rzymskokatolickiej należy rozumieć w rozporządzeniu niniejszym także i nauczycielki.

§ 19. Rozporządzenie niniejsze wchodzi w życie z dniem pierwszym następnego miesiąca po jego ogłoszeniu.

Minister Wyznań Religijnych  
i Oświecenia Publicznego:

(—) *W. Świętosławski.*

\*

24

### ROZPORZĄDZENIE

#### Ministra Wyznań Religijnych i Oświecenia Publicznego

z dnia 13 grudnia 1937 r. (Nr II S-10759/37)

o nadawaniu prywatnym liceom ogólnokształcącym  
uprawnień liceów państwowych.

Na podstawie art. 8 ustawy z dnia 11 marca 1932 r. o prywatnych szkołach oraz zakładach naukowych i wychowawczych (Dz. U. R. P. Nr 33, poz. 343) zarządzam, co następuje:

§ 1. Uprawnienia państwowych liceów ogólnokształcących, przewidzianych w art. 20 i 22 ustawy z dnia 11 marca 1932 r. o ustroju

szkolnictwa (Dz. U. R. P. Nr 38, poz. 389), mogą być nadawane:

a) liceom prywatnym, zorganizowanym na wzór liceów państwowych,

b) liceom prywatnym, niezorganizowanym na wzór liceów państwowych, a uznanym przez Ministra Wyznań Religijnych i Oświecenia Publicznego za eksperymentalne.

§ 2. Nadanie uprawnień liceum prywatnemu może nastąpić, jeżeli:

a) osiąga wyniki nauczania, uznane przez władze szkolne za dorównujące wynikom, osiąganym w liceach państwowych,

b) osiąga w pracy wychowawczej poziom, uznany przez władze szkolne za dorównujący poziomowi, osiąganemu w liceach państwowych, w szczególności w zakresie wychowania młodzieży, odpowiadającego potrzebom Państwa,

c) stosuje przy przyjmowaniu uczniów przepisy, obowiązujące w państwowych liceach ogólnokształcących,

d) posiada dyrektora oraz większość takich nauczycieli, którzy zarówno liczbą godzin, jak i pracą związani są przede wszystkim z tą szkołą,

e) posiada pomieszczenie, urządzenie i zaopatrzenie w środki i pomoce naukowe — odpowiednie do liczby uczniów (enit) i wydziału,

f) odpowiada potrzebom państwowym na danym terenie.

§ 3. Uprawnienia liceów państwowych nadaje liceum prywatnemu Minister Wyznań Religijnych i Oświecenia Publicznego na wniosek Kuratora właściwego Okręgu Szkolnego.

§ 4. Uprawnienia, nadane liceum prywatnemu, powodują uznanie świadectw, wydanych przez takie liceum własnym uczniom, za równoznaczne z odpowiednimi świadectwami liceów państwowych.

§ 5. Nadanie uprawnień ważne jest do odwołania.

Uprawnienia mogą być odwołane, gdy władze szkolne stwierdzą, że liceum przestało spełniać którykolwiek z warunków, wymienionych w § 2 niniejszego rozporządzenia lub nartusza inne, obowiązujące je przepisy.

§ 6. Liceum prywatne z uprawnieniami liceów państwowych umieszcza na świadectwach szkolnych klauzulę: Zarządzeniem z dnia . . . . . Nr . . . . . Minister Wyznań Religijnych i Oświecenia Publicznego nadał pry-

watnemu liceum (nazwa) uprawnienia państwowych liceów ogólnokształcących.

§ 7. Rozporządzenie niniejsze wchodzi w życie z dniem 1 września 1938 r.

W stosunku do klas pierwszych prywatnych liceów ogólnokształcących traci równocześnie moc obowiązującą rozporządzenie Ministra Wyznań Religijnych i Oświecenia Publicznego z dnia 1 maja 1929 roku w sprawie nadawania prywatnym szkołom średnim ogólnokształcącym i seminariom nauczycielskim praw szkół państwowych (Dz. Urz. Min. W. R. i O. P. Nr 6, poz. 75).

Minister Wyznań Religijnych  
i Oświecenia Publicznego:

(—) *W. Świętosławski.*

\*

25

## ROZPORZĄDZENIE MINISTRA SPRAW WOJSKOWYCH

z dnia 22 stycznia 1938 r.

o sposobie udowodnienia czynnego udziału w walkach  
o niepodległość Państwa Polskiego.

Na podstawie art. 2 ust. (2) ustawy z dnia 2 lipca 1937 r. o zapewnieniu pracy i o zaopatrzeniu uczestników walk o niepodległość Państwa Polskiego (Dz. U. R. P. Nr 59, poz. 464) zarządzam co następuje:

§ 1. Czynny udział w walkach o niepodległość Państwa Polskiego, uprawniający do ubiegania się o pracę w trybie i na warunkach ustawy z dnia 2 lipca 1937 r. o zapewnieniu pracy i o zaopatrzeniu uczestników walk o niepodległość Państwa Polskiego (Dz. U. R. P. Nr 59, poz. 464), stwierdza zaświadczenie, wystawione przez właściwe władze wojskowe.

§ 2. Zaświadczenie otrzymać mogą osoby, które:

- należały do organizacji lub formacji niepodległościowych wymienionych w załączniku Nr 1,
- nie należąc do organizacji lub formacji niepodległościowych, brały czynny udział w walkach o niepodległość Państwa Polskiego.

§ 3. Władzami właściwymi do wydania zaświadczeń dla osób, należących do organizacji lub formacji niepodległościowych są:

- 1) Wojskowe Biuro Historyczne,
- 2) Komisja Kwalifikacyjna Polskiej Orga-

nizacji Wojskowej przy Wojskowym Biurze Historycznym,

3) Archiwum Wojskowe,

4) Dowództwo Okręgu Korpusu Nr VII,

5) Dowództwo Okręgu Korpusu Nr VIII,

w zależności od okoliczności, która z wyżej wymienionych władz oraz instytucyj przechowuje akta danej organizacji lub formacji niepodległościowej (załącznik Nr 2).

§ 4. Władzą właściwą do wydawania zaświadczeń:

- dla osób, które nie należąc do organizacji lub formacji niepodległościowych, wyszczególnionych w załączniku Nr 1, brały czynny udział w walkach o niepodległość Państwa Polskiego,
- dla osób, które z jakichkolwiek powodów nie otrzymały zaświadczenia od władzy właściwej wskazanej w § 3, jest Ogólna Komisja Orzekająca przy Wojskowym Biurze Historycznym, która wydaje zaświadczenia według wzoru, podanego w załączniku Nr 3.

§ 5. W przypadku niemożności uzyskania zaświadczenia od władz lub instytucyj, wymienionych w § 3, interesowany powinien przedstawić Ogólnej Komisji Orzekającej przy Wojskowym Biurze Historycznym oświadczenie, wystawione przez co najmniej dwóch świadków, odznaczonych Krzyżem lub Medalem Niepodległości, którzy jednocześnie z interesowanym pełnili służbę w danej organizacji lub formacji niepodległościowej, stwierdzające czynny udział interesowanego w walkach o niepodległość; podpisy świadków mają być uwierzytelnione.

§ 6. Podania o wydanie zaświadczeń, przewidzianych w rozporządzeniu niniejszym, oraz zaświadczenia te są wolne od opłat stemplowych na mocy art. 142 pkt 5) oraz art. 160 ust. 1 pkt. 1) ustawy z dnia 1 lipca 1936 r. o opłatach stemplowych (Dz. U. R. P. z 1935 r. Nr 64, poz. 404).

§ 7. Zaświadczenia, wydane do czasu ogłoszenia rozporządzenia niniejszego przez władze lub instytucje wojskowe, wskazane w § 3, a stwierdzające udział danej osoby w organizacjach lub formacjach niepodległościowych wymienionych w załączniku Nr 1, zachowują nadal swą ważność i zastępują zaświadczenia wymienione w § 1.

§ 8. Rozporządzenie niniejsze wchodzi w życie z dniem ogłoszenia.

Minister Spraw Wojskowych:

(—) *Kasprzycki.*

Załączniki do rozp. Min. Spraw Wojsk. z dnia  
22 stycznia 1938 r. (poz. 50).

Załącznik Nr 1

do § 2.

**Wykaz organizacji oraz formacji niepodległościowych.**

L. p.	Nazwa organizacji lub formacji	Czas działalności niepodległościowej
1	Organizacja Bojowa Polskiej Partii Socjalistycznej	od 1 sierpnia 1904 r. do 31 grudnia 1912 r.
2	Związek Walki Czynnej	od 1 czerwca 1908 r. do 6 sierpnia 1914 r.
3	Związek Strzelecki	od 1 grudnia 1910 r. do 6 sierpnia 1914 r.
4	Strzelec	od 1 grudnia 1910 r. do 6 sierpnia 1914 r.
5	Armia Polska	od 1 października 1910 r. do 6 sierpnia 1914 r.
6	Polskie Drużyny Strzeleckie	od 31 lipca 1911 r. do 6 sierpnia 1914 r.
7	Sokole Drużyny Polowe	od 1 lipca 1912 r. do 6 sierpnia 1914 r.
8	Drużyny Bartoszwowe	od 1 lipca 1912 r. do 6 sierpnia 1914 r.
9	Drużyny Tow. im. Kościuszki	od 1 lipca 1912 r. do 6 sierpnia 1914 r.
10	Drużyny Podhalańskie	od 1 lipca 1912 r. do 6 sierpnia 1914 r.
11	Legiony Polskie (Polski Korpus Posiłkowy, Polska Siła Zbrojna)	od 1 sierpnia 1914 r. do 11 listopada 1918 r.
12	Bajończycy	od 21 sierpnia 1914 r. do 22 sierpnia 1915 r.
13	Legion Puławski	od 18 października 1914 r. do 13 października 1915 r.
14	Brygada Strzelców Polskich	od 13 października 1915 r. do 21 lutego 1917 r.
15	Dywizja Strzelców Polskich	od 21 lutego 1917 r. do 6 sierpnia 1917 r.
16	I Korpus Polski	od 6 sierpnia 1917 r. do 7 lipca 1918 r.
17	II Korpus Polski	od 6 grudnia 1917 r. do 12 maja 1918 r.
18	III Korpus Polski	od 15 stycznia 1918 r. do 22 sierpnia 1918 r.
19	Oddział Polski w Odesie	od 23 listopada 1917 r. do 20 kwietnia 1918 r.
20	Polska Oddzielna Brygada na Kaukazie	od 25 grudnia 1917 r. do 26 lipca 1918 r.
21	Oddział na Murmaniu	od 29 czerwca 1918 r. do 11 listopada 1918 r.
22	Oddział na Kubaniu	od 24 sierpnia 1918 r. do 11 listopada 1918 r.
23	IV Dywizja Gen. Żeligowskiego	od 23 października 1918 r. do 11 listopada 1918 r.
24	V Dywizja Syberyjska	od 23 czerwca 1918 r. do 11 listopada 1918 r.

L. p.	Nazwa organizacji lub formacji	Czas działalności niepodległościowej
25	Armia Polska we Francji	od 4 czerwca 1917 r. do 11 listopada 1918 r.
26	Polska Organizacja Wojskowa	od 1 września 1914 r. do 6 kwietnia 1923 r.
27	Zarządy Związków Wojskowych Polaków	od 24 marca 1917 r. do 1 lipca 1918 r.
28	Naczelny Polski Komitet (Naczpól)	od 21 czerwca 1917 r. do 31 stycznia 1918 r.
29	Naczelna Rada Polskiej Siły Zbrojnej	od 1 lutego 1918 r. do 4 marca 1918 r.
30	Organizacja Werbunkowo-Agitacyjna	od 13 maja 1918 r. do 5 stycznia 1919 r.
31	Pogotowie Bojowe Polskiej Partii Socjalistycznej	od 11 maja 1918 r. do 11 listopada 1918 r.
32	Oddziały Obrony Lwowa	od 1 listopada 1918 r. do 20 listopada 1918 r.
33	Organizacje przygotowawcze do powstania wielkopolskiego:	
	a) Batalion Pograniczny Nr 1 w Szczypiornie	od 10 listopada 1918 r. do 18 lutego 1919 r.
	b) Rada Robotników i Żołnierzy	od 10 listopada 1918 r. do 18 lutego 1919 r.
	c) Służba Straży i Bezpieczeństwa	od 10 listopada 1918 r. do 18 lutego 1919 r.
	d) Organizacja Wojskowa Pomorze (Towarzystwo b. żołnierzy)	od 27 grudnia 1918 r. do 10 sierpnia 1919 r.
34	Oddziały i instytucje wojska wielkopolskiego	od 27 grudnia 1918 r. do 18 lutego 1919 r.
35	Straż Ludowa i Obrona Krajowa (na Pomorzu)	od 10 listopada 1918 r. do 10 lutego 1919 r. (do 10 sierpnia 1919 r.)
36	Pułk Strzelców im. Bartosza Głowackiego	od 1 listopada 1917 r. do 6 kwietnia 1918 r.
37	Oddział Mikuliniecki	od 16 października 1918 r. do 2 kwietnia 1919 r.
38	Oddziały Polskie we Włoszech	od 1 grudnia 1917 r. do 5 listopada 1918 r.
39	Legion w Finlandii	od 24 kwietnia 1917 r. do 1 marca 1918 r.
40	Samoobrona Ziemi Grodzieńskiej	od 12 listopada 1918 r. do 1 marca 1919 r.
41	Samoobrona Litwy i Białorusi	od 28 października 1918 r. do 1 stycznia 1919 r.
42	Partyzancki Oddział mjr. Dąbrowskiego	od 6 stycznia 1919 r. do 1 lutego 1919 r.
43	Powstanie śląskie : pierwsze	od 15 sierpnia 1919 r. do 26 sierpnia 1919 r.
	" " drugie	od 19 sierpnia 1920 r. do 25 sierpnia 1920 r.
	" " trzecie	od 2 maja 1921 r. do 25 czerwca 1921 r.
44	Ochotnicza Legia Kobiet	od 1 listopada 1918 r. do 1 lutego 1922 r.

Załącznik Nr 2

do § 3.

**Wykaz władz oraz instytucji wojskowych przechowujących akta organizacji i formacji  
niepodległościowych.**

L. p.	Władza lub instytucja wojskowa	Przechowuje akta formacji lub organizacji niepodległościowych	U w a g i
1	Wojskowe Biuro Historyczne	Organizacji Bojowej P. P. S., Związku Walki Czynnej, Związku Strzeleckiego, Strzelca, Armii Polskiej, Polskich Drużyn Strzeleckich, Drużyn Bartoszewskich, Drużyn Tow. im. Kościuszki, Drużyn Podhalańskich, Pogotowia Bojowego Polskiej Partii Socjalistycznej, Oddziału Mikulinieckiego, Polskiej Organizacji Wojskowej, Sokolich Drużyn Polowych.	
2	Komisja Kwalifikacyjna P. O. W. przy Wojskowym Biurze Historycznym	Polskiej Organizacji Wojskowej.	
3	Archiwum Wojskowe	Legionów Polskich (Polskiego Korpusu Posiłkowego, Polskiej Siły Zbrojnej), Bajończyków, Legionu Puławskiego, Brygady Strzelców Polskich, Dywizji Strzelców Polskich, I Korpusu Polskiego, II Korpusu Polskiego, III Korpusu Polskiego,	

L. p.	Władza lub instytucja wojskowa	Przechowuje akta formacji lub organizacji niepodległościowych	U w a g i
3	Archiwum Wojskowe	<p>Oddziału Polskiego w Odessie,  Polskiej Oddzielnej Brygady na Kaukazie,  Oddziału na Murmaniu,  Oddziału na Kubaniu,  IV Dywizji Gen. Żeligowskiego,  V Dywizji Syberyjskiej,  Armii Polskiej we Francji,  Zarządów Związków Wojskowych Polaków,  Naczelnego Polskiego Komitetu (Naczpól),  Naczelnej Rady Polskiej Siły Zbrojnej,  Organizacji Werbunkowo-Agitacyjnej,  Oddziałów Obrony Lwowa,  Pułku Strzelców im. Bartosza Głowackiego,  Oddziałów Polskich we Włoszech,  Legionu w Finlandii,  Samoobrony Ziemi Grodzieńskiej,  Samoobrony Litwy i Białorusi,  Partyzanckiego Oddziału mjr. Dąbrowskiego,  Pierwszego, drugiego i trzeciego Powstania Śląskiego,  Ochotniczej Legii Kobiet,</p>	
4	Dowództwo Okręgu Korpusu Nr VII w Poznaniu	<p>Batalionu Pogranicznego Nr 1 w Szczypiornie,  Rady Robotników i Żołnierzy,  Służby Straży i Bezpieczeństwa,  Oddziałów i instytucyj wojska wielkopolskiego,  Straży Ludowej i Obrony Krajowej.</p>	zależnie od obszaru działalności
5	Dowództwo Okręgu Korpusu Nr VIII w Toruniu	<p>Organizacji Wojskowej Pomorze (Towarzystwo b. żołnierzy),  Straży Ludowej i Obrony Krajowej.</p>	”

Załącznik Nr 3

do § 4.

Nazwa władzy lub instytucji wojskowej

Nr .....  
(porządkowy zaświadczenia).

## ZAŚWIADCZENIE

Zaświadczam niniejszym, że .....  
 (imię i nazwisko)  
 urodzony dnia ..... w .....  
 (dzień, miesiąc i rok) (miejsowość, gmina, powiat)  
 ....., syn .....  
 (województwo) (imię ojca oraz imię i nazwisko pa-  
 nieńskie matki) brał czynny udział w walkach o niepodległość  
 Państwa Polskiego.

Zaświadczenie niniejsze służy wyłącznie do ubiegania się o pracę na pod-  
 stawie ustawy z dnia 2 lipca 1937 r. o zapewnieniu pracy i zaopatrzeniu uczest-  
 ników walk o niepodległość (Dz. U. R. P. Nr 59, poz. 464).

.....  
(miejsowość, dzień, miesiąc i rok wystawienia)

Pieczęć okrągła

.....  
(podpis)

\*

26

PREZYDIUM RADY MINISTRÓW

Warszawa

Dnia 22 listopada 1937 r.

Nr 42-2/82.

Zaliczki na uposażenia dla pracowni-  
ków kontraktowych (emerytów).

Do

Ministerstwa Spraw Wewnętrznych  
w Warszawie.

Na pismo z dnia 30 października 1937 r. Nr  
 G. P. 11/20/5 Prezydium Rady Ministrów wyja-  
 śnia, że zaliczki na uposażenie pracowników kon-

traktowych (emerytów) mogą być udzielane  
 w wypadkach szczególnie zasługujących na uwz-  
 ględnienie w trybie ustalonym w postanowie-  
 niach pkt. VII okólnika Pana Prezesa Rady Mi-  
 nistrów z dnia 22 czerwca 1934 r. Nr 42-2/18  
 z tym, iż pracownicy kontraktowi winni zabez-  
 pieczyć mającą im być udzieloną zaliczkę, bądź  
 hipotecznie, bądź też przez złożenie zobowiąza-  
 nia dwu wypłacalnych ręczycieli (stałych lub  
 prowizorycznych urzędników państwowych, po-  
 siadających uprawnienia emerytalne).

Ponadto pracownik kontraktowy (emeryt)  
 przed udzieleniem mu zaliczki winien złożyć de-

klarację, wyrażającą zgodę na potrącanie mu rat zaliczki również i z uposażenia emerytalnego w wypadku rozwiązania z nim stosunku umownego.

Dyrektor Biura Personalnego:

(—) *J. Jagiełło.*

\*

27

KURATOR OKRĘGU  
SZKOLNEGO WILEŃSKIEGO  
w Wilnie

### OKÓLNIK

z dnia 27 stycznia 1937 r. Nr B. P. 642/38 r.

w sprawie zaliczki na uposażenie dla pracowników kontraktowych.

Pismo Prezydium Rady Ministrów w sprawie zaliczek dla pracowników kontraktowych podaje do wiadomości.

Zaliczki na uposażenie, według wyjaśnienia Prezydium Rady Ministrów z dnia 13.XII.1937 r. Nr 42-2/81, mogą być przyznane jedynie tym pracownikom kontraktowym, z którymi zostały zawarte umowy na czas nieokreślony.

Jednocześnie podaje wzór zabezpieczenia zaliczki przez poręczycieli.

Kurator Okręgu Szkolnego:

(—) *M. B. Godecki.*

(Wzór)

### PORECCZENIE.

W związku z przyznaniem zaliczki na uposażenie w wysokości . . . . . miesięcznego uposażenia służbowego, zobowiązuję się na wypadek przyznania tej zaliczki i niemożności opłacenia jej przez p. . . . .

(imię, nazwisko i stanowisko)

z jakichkolwiek powodów w oznaczonych terminach — do zwrotu Ministerstwu W. R. i O. P. (Skarbowi Państwa) niespłaconej z powyższego tytułu kwoty z mojego uposażenia służbowego (Zaopatrzenia emerytalnego), przysługującego mi jako urzędnikowi państwowemu tegoż Kuratorium O. S. Wil.

Jednocześnie zezwalam na potrącenie przypadającej z tego tytułu kwoty z mojego uposażenia w służbie czynnej, względnie w stanie

spoczynku w ratach, do jakich był zobowiązany p. . . . . bez uprzedniego uzyskania wyroku sądowego i tytułu egzekucyjnego.

Data i miejscowość: dnia . . . . .

Podpis stwierdzony urzędowo

Notatka władzy służbowej, stwierdzająca uprawnienie emerytalne ręcyciela.

\*

28

### OKÓLNIK

Kuratora Okręgu Szkolnego Wileńskiego

z dnia 15 lutego 1938 r. Nr O-369/38 r.

do PP. Dyrektorów liceów i niższych szkół zawodowych w Okręgu

w sprawie kandydatów do obozów szybowcowych p. w.

Na podstawie pisma Ministra W. R. i O. P. z dnia 31.XII.37 r. Nr II W-11425/37 podaje do wiadomości, że i w przyszłym roku szkolnym Państwowy Urząd W. F. i P. W. zamierza przeszkolić 600 kandydatów (300 z cenzusem i 300 bez cenzusu) do szkół lotniczych.

Kandydaci mają być dobrani spośród członków licealnych hufców p. w. (kandydaci z cenzusem) oraz spośród młodzieży pozaszkolnej i uczniów niższych szkół zawodowych (kandydaci bez cenzusu). Doboru młodzieży szkolnej zarówno w szkołach typu licealnego, jak i niższych dokonają kierownicy Okręgowych Urzędów przez swoje organy w.f. i p.w. Zadanie to może być spełnione jedynie w ścisłym porozumieniu z dyrektorami szkół, aby na kursy szybowcowe dostała się młodzież istotnie najlepsza, która będzie mogła w przyszłości pełnić trudną i odpowiedzialną służbę lotniczą.

Kandydaci powinni odpowiadać następującym warunkom:

1. Narodowość polska.

2. Wiek 17 lat ukończonych i nie przekroczonych 19 w dniu 1.VII.1938 r.

3. Pisemne pozwolenie rodziców względnie opiekunów na udział w kursie szybowcowym oraz zobowiązanie się do:

a) odbycia w następnym roku podstawowego wyszkolenia w pilotażu motorowym w obozach P. W. lotniczego,

b) odbycia obowiązkowej służby wojskowej w lotnictwie bezpośrednio po ukończeniu podstawowego wyszkolenia w pilotażu motorowym.

4. Ukończenie co najmniej I stopnia P. W. lub programu P.W. pierwszej kl. licealnej.

5. Opinia dyrekcji szkoły: wymagany jest odpowiedni rozwój umysłowy i stopień inteligencji kandydatów oraz opinia o moralności i lojalności kandydata względem Państwa.

Zaopatrzenie inwalidzkie w wypadku uszkodzenia zdrowia lub zdolności do pracy na skutek zajęć służbowych w organizacji przysposobienia wojskowego jest zapewnione ustawą o zaopatrzeniu inwalidzkim z dnia 17.III.1932 r. (Dz. U. R. P. Nr 26, poz. 238), zmienioną rozporządzeniem Prezydenta Rzeczypospolitej z dnia 28.X.1933 r. (Dz. U. R. P. Nr 86, poz. 669).

Podkreślając jeszcze raz ważność tej sprawy dla Obrony Państwa i duże koszty szkolenia, które nie mogą być marnowane przez niewłaściwy dobór kandydatów, proszę Dyrekcje szkół o jak najbardziej staranny dobór młodzieży.

Kurator Okręgu Szkolnego:

(—) *M. B. Godecki.*

\*

29

KURATOR OKRĘGU  
SZKOLNEGO WILEŃSKIEGO  
w Wilnie.

### ZARZĄDZENIE Nr I-7/38.

z dnia 29 stycznia 1938 r. Nr I-2164/38 r.

w sprawie przeciwdziałania niszczeniu mienia kolejowego przez dzieci.

Przypominając treść postanowień okólników Ministerstwa Wyznań Religijnych i Oświecenia Publicznego z dnia 6.VI.1930 r. Nr II-12995/30 (Dz. Urz. Min. W. R. i O. P. z r. 1930, poz. 125), oraz z dnia 27.III.1936 r. Nr II P-944/36 (Dz. Urz. Min. W. R. i O. P. z 1936 r., poz. 40), proszę PP. Kierowników i Nauczycieli wszystkich szkół powszechnych o stałe i wytrwałe uświadamianie dziatwy o szkodliwości i jak najgorszych skutkach niszczenia mienia i urządzeń kolejowych.

Jednorazowa pogadanka, ani dorywcze przeciwdziałania w poszczególnych wypadkach nie są wystarczające. Zagadnienie ochrony dobra publicznego, rozumianej nie tylko jako wstrzymanie się od szkodliwego działania, lecz jako pozytywny nakaz odciągania i innych od takiej działalności, winno się stać jednym z celów pracy wychowawczej szkoły.

Konieczną jest też rzeczą wciągnięcie do współpracy w tej dziedzinie Kół Rodzicielskich, których pomoc w przeciwdziałaniu i zwalczaniu szkodnictwa uprawianego przez dzieci na kolejach, może być b. skuteczna.

Kurator Okręgu Szkolnego:

(—) *M. B. Godecki.*

\*

30

## K O N K U R S

na stanowiska kierowników publicznych szkół powszechnych.

Kuratorium Okręgu Szkolnego Wileńskiego ogłasza konkurs na stanowiska kierowników publicznych szkół powszechnych według poniższego wykazu. O stanowiska te ubiegać się mogą kandydaci, posiadający pełne kwalifikacje zawodowe oraz odpowiadający wymaganiom art. 12 ustawy z dnia 1 lipca 1926 r. o stosunkach służbowych nauczycieli w brzmieniu ob-

wieszczenia z dnia 9 listopada 1932 r. (Dz. U. R. P. Nr 104, poz. 873).

Podania należyce udokumentowane winni kandydaci wnosić w drodze służbowej do Kuratorium Okręgu Szkolnego Wileńskiego w terminie do dni 30 od daty wyjścia niniejszego Dziennika Urzędowego.

## Obwód szkolny nieświeski.

Miejscowość	Gmina	Stopień szkoły	Ilość nauczycieli	Budynek własny czy wynajęty	Czy jest ogród przy szkole	Stacja kolejowa	Ilość dzieci	dzieci rzymsko-kat.	prawosławnych	wyznania mojżeszow.
Pogorzelce . . . . .	Snów	III	6	wynajęty	tak	na miejscu	302	96	205	1

## Obwód szkolny szczuczyński.

Stopień organizacyjny. miejscowość i gmina	Czy szkoła mieści się w budynku własnym, czy wynajętym	Czy jest mieszkanie dla kierownika	Czy przy szkole jest ogród, lub ziemia uprawna dla użytku kier.	Liczba oddziałów	Liczba uczniów według narodowości	Odległość od najbliższej stacji kolejowej	Odległość od najbliższej linii autobusowej
Publ. Szk. Powsz. II st. o 4 nauczycielach w Orli, gm. Orla	w budynku własnym	2 pokoje z kuchnią i kancel.	około 1/2 ha ogrodu	6	91 pol. 151 błr. 33 żyd.	14 kłm Różanka n/N	10 kłm Żołudek
Publ. Szk. Powsz. III st. o 8 nauczycielach w Różance, gm. Różanka	w 2 budyn. własnych i 1 wynajętym	3 pokoje z kuchnią	około 2000 m <sup>2</sup>	11	354 pol. 76 błr. 87 żyd.	4 kłm Różanka n/N	9 kłm Szczuczyn
Publ. Szk. Powsz. III st. w Wasiliszkach, gm. Wasiliszki (o 7 nauczyciel.)	w 2 budyn. własnych i 2 wynajętych	3 pokoje z kuchnią	około 0,2 ha	9	454 pol.	15 kłm Skrzybowce	w miejscu
Publ. Szk. Powsz. III st. o 6 nauczycielach w Żołudku, gm. Żołudek	w budynku własnym	3 pokoje z kuchnią	około 400 m <sup>2</sup>	8	362 pol. 26 błr. 61 żyd.	7 kłm Żołudek	w miejscu

## Obwód szkolny wołkowyski.

Miejscowość szkolna	Czy szkoła mieści się w bud. własn. czy wynaj.	Czy jest miesz. dla kierown. i jak duże	Czy przy szk. jest ogródek lub ziemia upr. do użytku kier.	Liczba oddział.	Liczba uczn. w/g wyznań i narodowości				Odległość od najbl. stacji kolejowej
					kat.	praw.	moż.	inne	
Wołkowysk Nr 2	budynek własny	nie ma	nie ma	11	398	95	58	—	na miejscu
Wołkowysk Nr 4	„ wynaj.	nie ma	nie ma	10	448	50	—	—	„ „
R o ś	budynek własny	nie ma	jest	11	227	200	57	—	2 km
Hniezno	„ „	nie ma	jest	8	386	40	—	—	3 km
Szydłowicze	„ „	nie ma	nie ma	7	349	1	—	—	10 km
Mścibów	„ „	3 pok. i kuchnia	jest	7	261	12	37	—	3 km
Świśtocz	częściowo włas.	nie ma	jest	13	335	251	37	—	3 km
Widziejki	budynek własny	3 pok. i kuchnia	jest	6	175	30	—	—	2 km
Jałówka	„ „	3 pok. i kuchnia	jest	7	150	90	60	—	12 km
Porozów	częściowo włas.	nie ma	nie ma	11	353	47	111	—	28 km
Bojary	budynek własny	2 pok. i kuchnia	jest	6	271	6	—	—	24 km
Krzemienica	„ „	nie ma	jest	9	403	—	1	—	18 km
Podbłocie	„ „	nie ma	jest	6	218	—	—	17	12 km
Łapienica M.	„ „	3 pok. i kuchnia	jest	6	27	220	5	—	19 km

31

**RUCH SŁUŻBOWY.****Przeniesieni w stan spoczynku***z dniem 31 stycznia 1938 r.*

Strutyński Franciszek, nauczyciel publicznej szkoły powszechnej w Podozianach, powiatu wołkowyskiego.

Czajkowski Michał, nauczyciel publicznej szkoły powszechnej w Michałowie, powiatu święciańskiego;

*z dniem 28 lutego 1938 r.*

Koson Józef, kierownik publicznej szkoły powszechnej w Olkienikach, powiatu wileńsko-trockiego.

Małdoniowa Katarzyna, nauczycielka publicznej szkoły powszechnej w Jagieliskach, powiatu wileńsko-trockiego.

Łuszczycycki Aleksander, nauczyciel publicznej szkoły powszechnej w Nowej Myśli, powiatu baranowickiego.

Rutkowski Leon Marceł, profesor państwowego gimnazjum im. T. Rejtana w Baranowiczach.

\*

32

**K O M U N I K A T Y****Komunikat**

**w sprawie przyjęcia na studia w Państwowym Instytucie Nauczycielskim w Warszawie w roku szkolnym 1938/39.**

Niniejszym ogłasza się konkurs na urlopy dla kandydatów na 1-szy rok studiów w Państwowym Instytucie Nauczycielskim w Warszawie w roku szkolnym 1938/39.

1. O przyjęcie mogą się ubiegać kierownicy(czki) i stali(łe) nauczyciele(ki) publicznych szkół powszechnych, szkół ćwiczeń i szkół specjalnych, którzy(re) nie później niż w roku 1935 uzyskali świadectwa ukończenia Wyższego Kursu Nauczycielskiego lub analogicznych studiów.

2. Przy przyjmowaniu będą przede wszystkim uwzględniane osoby, które wykazały szczególne zainteresowanie i uzdolnienia pedagogiczne oraz zamiłowanie do pracy o charakterze społecznym na terenie szkoły (zrozumienie wpływu czynników socjologicznych w poznaniu dziecka, współpraca szkoły z domem itd.).

3. Podanie o przyjęcie na 1-szy rok studiów należy wnieść drogą służbową do Ministerstwa Wyznań Religijnych i Oświecenia Publicznego w terminie do dnia 30 marca 1938 r. i zaopatrzyć w następujące załączniki:

a) dokładny życiorys, własnoręcznie napisany z wyszczególnieniem przebiegu dotychczasowych studiów i praktyki nauczycielskiej. W życiorysie należy pomieścić sprawozdanie z dotychczasowej pracy wychowawczej, dydaktycznej i społecznej, dołączając krótki referat na temat dokonanych przez petenta spostrzeżeń z życia dzieci na podstawie dotychczasowej praktyki,

b) świadectwa szkolne i egzaminacyjne oraz inne dowody dokonanych prac i odbytych studiów, np. zaświadczenia z udziału w kursach wakacyjnych (w oryginałach),

c) odpis wykazu stanu służby,

d) wykaz przestudiowanej do egzaminu lektury, według wymagań podanych w komunikacie (Dz. Urz. Min. W. R. i O. P. z r. 1937, nr 14, poz. 434),

e) deklarację według załączonego wzoru,

f) 2 nienaklejone fotografie z własnoręcznym czytelnym podpisem (format urzędowy).

Bezpośrednio przełożona władza służbowa dołączy ponadto wyciąg z wykazu kwalifikacyjnego oraz szczegółową opinię o kandydacie i prześle podania kandydatów ze swego obwodu szkolnego do Kuratorium w terminie do 15 kwietnia b. r.

4. O ostatecznym przyjęciu do Instytutu rozstrzygnie kolokwium wstępne w Instytucie (Al. Ujazdowskie 20) w dniach 23, 24, 25 czerwca. O dniu egzaminu kandydaci dopuszczeni do kolokwium — będą zawiadomieni przez Dyрекcję Instytutu.

5. Wymagania przy egzaminie wstępnym (kolokwium) oraz warunki przyjęcia podane zostały w komunikacie Dyrekcji Państwowego

Instytutu Nauczycielskiego (Dziennik Urz. Min. W. R. i O. P. Nr 14, poz. 434, z dnia 31.XII.1937 r.) oraz w Dziennikach Kuratoriów.

6. Kandydaci dopuszczeni do egzaminu wstępnego poddani będą na miejscu badaniu lekarskiemu dla stwierdzenia, czy stan zdrowia umożliwi im studia.

7. Nauczyciele przyjęci do Instytutu mogą otrzymać na pierwszy rok studiów, tj. na rok 1938/39, urlop płatny za zwrotem kosztów zastępstwa z rozłożeniem na raty na warunkach określonych w deklaracji, względnie urlop płatny za zwrotem kosztów zastępstwa bez ratalnych spłat lub bezpłatny.

Na drugi rok studiów — zależnie od wyników pracy w pierwszym roku studiów — udzielane będą w miarę możliwości urlopy płatne. Składający podanie obowiązany jest wyraźnie podać, o jaki rodzaj urlopu prosi oraz zaznaczyć, czy będzie posiadał dostateczne środki finansowe na utrzymanie się w Warszawie, otrzymawszy na pierwszy rok studiów urlop płatny za zwrotem kosztów zastępstwa na raty lub bez rat względnie bezpłatny, gdyż na żadne subwencje liczyć nie można.

Kuratoria Okręgów Szkolnych (Wydział Oświecenia Publicznego w Katowicach) skierują do Ministerstwa podania kandydatów wraz z odpowiednimi wnioskami oraz z opinią o pracy, uzdolnieniach ogólnych i pedagogicznych w terminie do 30 kwietnia 1938 r., załączając wykaz wszystkich kandydatów, który zawierać winien wyciągi z podań ujęte w następujące rubryki: 1) L. p. . . , 2) Nazwisko i imię, wiek, wyznanie, stan cywilny, 3) Stanowisko służbowe i miejsce pracy, 4) Ilość lat pracy, 5) Kwalifikacje (według załączonych świadectw), 6) Rok egzaminu W. K. N. i rodzaj urlopu otrzymanego na studia, 7) Znajomość języka obcego i jakiego, 8) Ostatnia ocena pracy, 9) Stosunek do służby wojskowej i posiadany stopień wojskowy, 10) Udział w pracy społecznej, w jakim charakterze, 11) Udział w pracach niepodległościowych — ewentualne odznaczenia, 12) Wnioski Kuratorium, 13) Uwagi.

Po rozpatrzeniu podań Ministerstwo zawiadomi Kuratoria (Wydział Oświecenia Publicznego), którzy z kandydatów dopuszczeni zostali do kolokwium wstępnego, a następnie, którzy z nich zostali przyjęci na pierwszy rok studiów w związku z wynikiem kolokwium wstępnego.

Liczba miejsc jest ograniczona, wobec tego będą mogli być przyjęci istotnie tylko wybitniejsi nauczyciele.

Słuchaczy Instytutu obowiązują zgodnie z zarządzeniem Ministerstwa Wyznań Religijnych i Oświecenia Publicznego z dn. 3 lipca 1934 r., Nr I R-4700/34 (Dz. Urz. Min. W. R. i O. P. Nr 6—7 z dnia 31 lipca 1934 r., poz. 94) następujące opłaty:

Taksa za egzamin wstępny . . . . .	10 zł
Taksa administracyjna roczna . . . . .	80 „
Taksa za egzamin końcowy . . . . .	35 „

(II P-906/38).

#### D e k l a r a c j a .

Prosząc o przyjęcie do Państwowego Instytutu Nauczycielskiego w Warszawie, niniejszym zobowiązuję się:

- 1) przestrzegać ściśle postanowień regulaminów, obowiązujących w Instytucie Nauczycielskim i zarządzeń Dyrekcji,
- 2) nie obejmować bez porozumienia z Dyrekcją Instytutu Nauczycielskiego żadnych zajęć ubocznych,
- 3) w razie uzyskania dla pracy w Instytucie Nauczycielskim, urlopu płatnego lub płatnego za zwrotem kosztów zastępstwa — pracować — niezależnie od zobowiązań, przyjętych uprzednio z powodu pobierania stypendium, czy urlopu — w ciągu lat czterech od daty ukończenia Instytutu w szkolnictwie na stanowisku, które wyznaczą mi władze szkolne najdalej w tymże okresie czasu.

Gdybym z własnej winy, czego ocenę pozostawiam władzom szkolnym, przerwał studia, lub po ich ukończeniu nie wypełnił zobowiązań wyżej wymienionych w punkcie 3, zobowiązuję się zwrócić do Skarbu Państwa całą kwotę, otrzymaną tytułem poborów służbowych w czasie studiów w Państwowym Instytucie.

(podpis)

Kierownik . . . . .  
 Nauczyciel . . . . .  
 szkoły . . . . . klasowej w . . . . .  
 w powiecie . . . . .  
 W . . . . . dnia . . . . . 193 r.

**Komunikat**  
**w sprawie przyjęcia na studia w Państwowym**  
**Instytucie Pedagogiki Specjalnej w Warszawie**  
**na rok szk. 1938/39.**

Niniejszym ogłasza się konkurs w sprawie przyjęcia na studia w Państwowym Instytucie Pedagogiki Specjalnej, przygotowującym nauczycieli do pracy w szkołach specjalnych dla dzieci anormalnych: głuchoniemych, niewidomych, umysłowo upośledzonych i moralnie zaniedbanych.

W roku szkolnym 1938/39 przewiduje się uruchomienie działu tylko umysłowo upośledzonych.

O przyjęcie do Instytutu mogą się ubiegać czynni stali nauczyciele(ki) publicznych szkół powszechnych posiadający:

- 1) pełne kwalifikacje nauczycielskie,
- 2) najwyżej 35 lat życia,
- 3) dobrą opinię o pracy.

Kandydaci po ukończeniu kursu będą obowiązani do pracy nauczycielskiej w szkołach, wskazanych przez Ministerstwo W. R. i O. P. przynajmniej w ciągu trzech lat. Nauczyciele, korzystający z płatnego urlopu na studia, którzy po ukończeniu studiów nie wywiążą się z własnej winy z przyjętego obowiązku 3-letniej pracy we wskazanych szkołach, będą obowiązani do zwrotu rocznego uposażenia.

Pierwszeństwo w przyjęciu na studia w Instytucie mają nauczyciele, którzy odbyli już praktykę w szkołach lub w zakładach specjalnych. Pożądana jest znajomość jednego z obcych języków.

Podania do Ministerstwa W.R. i O.P. o przyjęcie do Instytutu należy wnosić w drodze służbowej najpóźniej do dnia 1 kwietnia r. b. dołączając do nich:

- 1) własnoręczny opis życia i pracy dotychczasowej,
- 2) metrykę urodzenia,
- 3) dokumenty, stwierdzające czas i rodzaj pracy oraz opinię o pracy,
- 4) świadectwa odbytych studiów w oryginałach,
- 5) dwie nienaklejone fotografie (wzór urzędowy) z własnoręcznym, czytelnym podpisem,

6) deklarację zobowiązującą do 3-letniej pracy w szkole, wskazanej przez władze szkolne.

Bezpośrednio przełożona władza służbowa dołączy wyciąg z wykazu stanu służby i kwalifikacyjnego oraz szczegółową opinię o kandydacie.

O ostatecznym przyjęciu do Instytutu zdecyduje kolokwium, które odbędzie się 27 c z e r w c a b. r. (godz. 8 rano) w Instytucie Pedagogiki Specjalnej w Warszawie (Al. 3 Maja Nr 18), polegające na pracy pisemnej i zreferowaniu przez kandydata jednej ze wskazanych poniżej książek (stosownie do wyboru przez kandydata):

- 1) Baley S., Zarys psychologii w związku z rozwojem psychiki dziecka. Książnica Atlas (b. d.) 424 str.
- 2) Hessen S., Podstawy pedagogiki, Nasza Księgarnia, 1931, 428 str.
- 3) Devey J., Szkoła a dziecko. Warszawa, Książnica Atlas.
- 4) Radlińska H., Społeczne przyczyny powożeń i niepowożeń szkolnych. Wyd. Nauk. Tow. Ped. 1937 r.
- 5) Joteyko J., Jedność szkolnictwa ze stanowiska psychologii i potrzeb społecznych, Warszawa, Nasza Księgarnia 1929 r.

Jednocześnie przy kolokwium tym kandydaci będą obowiązani wykazać się znajomością anatomii i fizjologii człowieka w zakresie podręcznika J. Sosnowskiego.

Kandydaci dopuszczeni do egzaminu wstępnego poddani będą na miejscu badaniu lekarskiemu dla stwierdzenia, czy stan ich zdrowia pozwoli im na studia.

Kandydaci, których egzamin wypadnie pomyślnie, będą przyjęci do Instytutu, o czym nastąpi osobne zawiadomienie.

Oprócz urlopów płatnych przewiduje się dla uczestników urlopy płatne za zwrotem kosztów zastępstwa na raty względnie za zwrotem kosztów zastępstwa bez spłat ratalnych oraz bezpłatne.

Wobec znacznego ograniczenia liczby urlopów płatnych, kandydaci winni wyraźnie zaznaczyć w podaniu, o jaki rodzaj urlopu proszą.

Podania kandydatów Inspektoraty Szkolne (Rady Szkolne Powiatowe) prześlą do Kuratoriów do dnia 12 kwietnia b. r. W po-

daniach tych znaleźć się powinny następujące dane:

- 1) Nazwisko i imię, wiek, wyznanie, stan cywilny,
- 2) stanowisko służbowe i miejsce pracy,
- 3) ilość lat pracy,
- 4) kwalifikacje,
- 5) znajomość języka obcego i jakiego.

Kuratoria Okręgów Szkolnych skierują te podania po skontrolowaniu zawartych w nich danych do Ministerstwa W. R. i O. P. z odpowiednimi wnioskami, opinią pracy, uzdolnieniach ogólnych i pedagogicznych kandydatów najpóźniej do dnia 30 kwietnia r. b.

Ministerstwo W. R. i O. P. osobno zawiadomi Kuratoria, którzy ze zgłoszonych kandydatów mają przybyć na egzamin wstępny oraz którzy z nich zostali przyjęci na kurs w związku z wynikami egzaminu wstępnego.

Do Instytutu mogą być przyjęci w miarę wolnych miejsc, również wykwalifikowani nauczyciele(ki) prywatnych szkół powszechnych. Odnosni kandydaci winni do dnia 1 kwietnia złożyć do Ministerstwa za pośrednictwem właściwego Okręgu Szkolnego podania z następującymi załącznikami:

- 1) własnoręczny opis życia i pracy dotychczasowej,
- 2) metrykę urodzenia,
- 3) dokumenty stwierdzające czas i rodzaj pracy,
- 4) świadectwa odbytych studiów w oryginałach,
- 5) dwie nienaklejone fotografie (wzór urzędowy) z własnoręcznym podpisem.

W Instytucie obowiązują opłaty, przewidziane zarządzeniem Ministerstwa W. R. i O. P. z dnia 3 lipca 1934 r. Nr I R-4700/34 (Dz. Urz. Min. W. R. i O. P. Nr 6—7, poz. 94).

W związku z powyższym opłatę za egzamin wstępny w wysokości zł 10 należy wpłacić do P.K.O. na konto 33306 Państwowego Instytutu Pedagogiki Specjalnej w Warszawie niezwłocznie po otrzymaniu zawiadomienia o dopuszczeniu do egzaminu wstępnego. (II P-278/38).

#### K o m u n i k a t.

W Państwowym Instytucie Pedagogiki Specjalnej w Warszawie, Al. 3 Maja Nr 18, przewiduje się w r. szk. 1938/39 uruchomienie działu

umysłowo upośledzonych. O przyjęcie do Instytutu mogą się ubiegać czynni nauczyciele(ki) publicznych szkół powszechnych i w miarę wolnych miejsc nauczyciele prywatnych szkół powszechnych. Termin składania podań upływa z dniem 1.IV b. r. Kolokwium wstępne 27.VI b. r. Szczegóły w prasie urzędowej i nauczycielskiej. (Nr II P-278/38).

\*

#### Państwowe Wyższe Kursy Nauczycielskie w r. szk. 1938/39.

W roku szkolnym 1938/39 czynne będą na Państwowych Wyższych Kursach Nauczycielskich następujące grupy: humanistyczne: (j. polski, historia) w Krakowie i w Warszawie, geograficzno-przyrodnicza we Lwowie i Warszawie, matematyczno-przyrodnicza (matematyka, przyroda żywa i martwa) w Poznaniu i Warszawie; rysunków i zajęć praktycznych (dla mężczyzn) w Warszawie, oraz śpiewu i wychowania fizycznego (dla mężczyzn i kobiet) w Poznaniu.

Oprócz urlopów płatnych przewiduje się dla uczestników urlopy płatne za zwrotem kosztów zastępstwa na raty, względnie za zwrotem kosztów zastępstwa bez spłat ratalnych oraz bezpłatne.

Świadectwa zdrowia mogą wydawać prócz lekarzy powiatowych, także lekarze szkolni czynni przy szkołach państwowych. Lekarze szkolni jednak nie są obowiązani do bezpłatnego wydawania wspomnianych świadectw zdrowia. Do podań, prócz załączników, wymienionych w Regulaminie W. K. N., należy dołączyć w miarę możliwości zaświadczenia z przesłuchanych kursów uzupełniających (wakacyjnych lub z lekcjami w ciągu r. szk.) i dowody prac (lekcji próbnych, referatów), wykonanych na konferencjach rejonowych. Dowody te będą brane pod uwagę przy kwalifikowaniu podań.

Kandydaci, ubiegający się o urlop płatny za zwrotem kosztów zastępstwa na raty, winni zaznaczyć to wyraźnie w podaniu oraz dołączyć deklarację według wzoru, podanego w Dzienniku Urz. z r. 1929, Nr 4, poz. 42.

Termin wnoszenia podań upływa z dniem 1 kwietnia 1938 r.

Nr II P-1042/38.

\*

### Zabytki przyrody

Komitet Państwowej Rady Ochrony Przyrody w Wilnie prosi Nauczycielstwo o współpracę z nim przez podawanie informacji, dotyczących następujących zabytków przyrody:

1. Pojedynczych starych drzew zabytkowych.

2. Alei przydrożnych wartych ochrony, zwłaszcza na starych traktach.

3. Rzadkich gatunków drzew (brzoza karłowata, jałowiec drzewiasty).

4. Rzadkich gatunków roślin zielnych, mchów.

5. Starych — małych i większych — kompleksów leśnych.

6. Ciekawszych uroczysk leśnych, ciekawych zespołów roślinnych.

7. Głazów narzutowych ponad 8 m. objętości.

8. Głazów mniejszych ale znaczących czy związanych z podaniami lub wypadkami historycznymi.

9. Głazowisk, wszelkich kompleksów głazów różnej wielkości, skupionych na nieznaczonej przestrzeni.

10. Malowniczych fragmentów krajobrazu wartych ochrony.

11. Jarów.

12. Malowniczych jezior wartych ochrony.

Wszelkie informacje o powyższych zabytkach kierować należy na ręce p. A. Dmochowskiego — Dyrektora Szkolnej Pracowni Przyrodniczej w Wilnie (Zawalna 5), który jest Delegatem Kuratorium O. S. W. do spraw Ochrony Przyrody.

Zagadnienie ochrony przyrody omówione jest w broszurze H. Obiezińskiej i A. Szemiaki „Ochrona Przyrody w pracy Nauczyciela“, wydanej jako bezpł. dodatek do Dziennika Urzędowego Kuratorium O. S. Wil. w styczniu 1937 r.

\*

### Egzaminy państwowe na nauczycieli szkół średnich.

Komisja Egzaminów Państwowych w Wilnie na Nauczycieli Szkół Średnich podaje do wiadomości, że egzaminy państwowe na nauczycieli szkół średnich w okresie egzaminacyjnym wiosennym r. b. rozpoczną się 28-go maja r. b.

Dopuszczeni do egzaminu — w myśl § 12 rozp. Min. W. R. i O. P. z dnia 9 października

1924 r. w brzmieniu, nadanym mu rozporządzeniem Ministra W. R. i O. P. z dnia 24 kwietnia 1935 r. (Dz. U. R. P. Nr 36 poz. 253) — kandydaci, którzy pragną przystąpić doń w tym okresie, winni zgłosić się pisemnie do Komisji Egzaminacyjnej w terminie do 15 maja r.b., składając jednocześnie opłatę 75 zł.

Rozkład i terminy egzaminów będą podane do wiadomości zainteresowanych drogą ogłoszeń w lokalu Komisji Egzaminacyjnej (Uniwersytet, ul. Uniwersytecka 3, p. II).

\*

### Film p.t. „Niemy bohater“.

Ministerstwo Wyznań Religijnych i Oświecenia Publicznego poleca uwadze film p. t. „Niemy bohater“, jako zasługujący na obejrzenie przez młodzież szkół powszechnych i średnich.

\*

### Atlas geograficzny.

Wobec tego, że — jak się zdaje — rozsyłany jest do szkół przez firmę wydawniczą „Globus“ w Katowicach drukowany odpis pisma Ministerstwa Wyznań Religijnych i Oświecenia Publicznego z dnia 14 września 1936 r. do Stanisława Korbla w sprawie zatwierdzenia jego atlasu geograficznego do użytku szkół średnich ogólnokształcących, Ministerstwo wyjaśnia, że: 1) jednocześnie z pismem posłano autorowi szereg uwag do uwzględnienia przed wydaniem atlasu; 2) autor zobowiązał się pismem z dn. 28.X.1935 r. wykonać druk atlasu w kraju.

Po otrzymaniu obecnie wydrukowanego atlasu z datą wydania 1938 r. Ministerstwo stwierdziło, że autor nie uwzględnił niektórych zasadniczych uwag fachowej Komisji, a jednocześnie nasunęły się wątpliwości co do miejsca wydania atlasu, na skutek czego sprawę przekazano ponownie Komisji do zbadania. Do chwili ukończenia pracy Komisji i ogłoszenia atlasu Korbla w Dzienniku Urzędowym Ministerstwa atlas ten do szkół wprowadzony być nie może.

\*

**OKAŻ CZYNNIE ZAINTERESOWANIE  
LOSEM MŁODZIEŻY I ZŁÓŻ OFIARĘ,  
NA JAKĄ CIĘ STAĆ.**

# CZĘŚĆ NIEURZĘDOWA.

## AKCJA TURYSTYCZNO KRAJOZNAWCZA KURATORIUM OKRĘGU SZKOLNEGO WILEŃSKIEGO.

W dniu 4 lutego 1938 r. odbyło się w Wilnie w sali konferencyjnej Kuratorium zebranie sprawozdawcze z akcji turystyczno-krajoznawczej w Okręgu Szkolnym Wileńskim za rok 1937. W zebraniu wzięli udział: p. Kurator M. B. Godecki, naczelnicy i wizytatorzy wydziałów i oddziałów Kuratorium, kierownicy szkolnych schronisk wycieczkowych, delegat zarządu głównego Ligi Popierania Turystyki, kierownik działu turystycznego Wileńskiej Dyrekcji Kolejowej, referenci turystyki z Urzędów Wojewódzkich w Wilnie, Nowogródka, Białymstoku i Brześciu, dyrektorzy Związków Propagandy Turystyki z Nowogródka i Białegostoku, prezes Związku Towarzystw Wioślarskich w Wilnie, prezes wileńskich dziennikarzy sportowych, przedstawiciel Izby Przemysłowo-Handlowej z Wilna, przedstawiciel Zarządu m. Grodna, prezes wileńskiego Tow. Krajoznawczego i zarząd Koła Opiekunów Szkolnych Kół Krajoznawczych Okręgu Wileńskiego.

Porządek zebrania obejmował następujące sprawy:

1. Regulamin Komisji Wycieczkowej K. O. S. W.,
2. Sprawozdania kierowników szkolnych schronisk wycieczkowych,
3. Sprawozdanie z pracy w r. 1937 i plany na najbliższe 3 lata z ogólnej akcji turystyczno-krajoznawczej Okręgu Szkolnego Wileńskiego,
4. Organizacja przewodnictwa wycieczek po Wilnie,
5. Wieczornica krajoznawcza.

Zebranie zagaił p. Kurator M. B. Godecki, podnosząc wagę zagadnienia, znaczenie wychowawcze wycieczek i spopularyzowanie wycieczek wśród najszerzych mas młodzieży szkolnej.

1. Następnie został podany do wiadomości Regulamin Komisji Wycieczkowej K. O. S. W.

## REGULAMIN

### Komisji Wycieczkowej Kuratorium Okręgu Szkolnego Wileńskiego.

§ 1. Nazwa: Komisja Wycieczkowa Kuratorium Okręgu Szkolnego w Wilnie.

§ 2. Siedziba: Siedzibą Komisji jest miasto Wilno, lokal Kuratorium Okręgu Szkolnego Wileńskiego.

§ 3. Teren działania: Zakres działania Komisji obejmuje teren Okręgu Szkolnego Wileńskiego i rozwija działalność wśród młodzieży szkolnej, zorganizowanych zespołów oświaty pozaszkolnej i nauczycielstwa.

§ 4. Zadanie: Komisja jest organem opiniodawczym Kuratora Okręgu Szkolnego Wileńskiego w zakresie:

- 1) opieki i nadzoru nad akcją wycieczkową młodzieży szkolnej i nauczycielstwa;
- 2) nadzoru i kontroli nad szkolnymi domami i schroniskami wycieczkowymi w Okręgu;
- 3) rozwoju turystyki i sportów wodnych;
- 4) pomocy szkolnym kołom krajoznawczym;
- 5) współpracy z organizacjami turystycznymi, jak: Liga Popierania Turystyki, związki propagandy turystyki, towarzystwa krajoznawcze itp.;
- 6) innych prac zleconych przez Kuratora Okręgu Szkolnego Wileńskiego w zakresie turystyki szkolnej.

§ 5. Środki: Komisja czerpie swe środki materialne z następujących źródeł:

- 1) z opłat szkół corocznie wnoszonych na rzecz szkolnych domów wycieczkowych;
- 2) z imprez i wydawnictw;
- 3) z dotacji, subwencji i darów.

Komisja ma prawo do otwarcia swego konta w P. K. O. oraz w miarę potrzeby w innej instytucji bankowej.

Cały majątek Komisji jest własnością państwową (Skarbu Państwa).

§ 6. Skład Komisji Wycieczkowej: Członków Komisji powołuje na przeciąg 3-ech lat Kurator Okręgu Szkolnego po jednej osobie spośród naczelników, wizytatorów i instruktorów z Wydziałów Kuratorium: Ogólnego, Biura Personalnego, Szkolnictwa Powszechnego, Szkolnictwa Średniego, Ogólnokształcącego, Szkolnictwa Zawodowego i Oddziałów: Oświaty Pozaszkolnej i Rachunkowego. Prócz tego w skład Komisji wchodzi: 1) wizytator higieny w Kuratorium, 2) okręgowy instruktor harcerstwa, 3) okręgowi instruktorzy wychowania fizycznego i 4) inne osoby powołane przez Kuratora.

§ 7. Komisja Rewizyjna: Członków Komisji Rewizyjnej, w tym Przewodn. i 2 członków, powołuje na przeciąg 3-ech lat Kurator Okręgu Szkolnego spośród urzędników Kuratorium z tym, że w skład Komisji powinien wchodzić kierownik Oddziału Rachunkowego, bądź wskazany przez niego urzędnik rachunkowy.

Komisja Rewizyjna powołana jest do badania całokształtu działalności finansowej.

Komisja Rewizyjna ma za obowiązek przynajmniej raz do roku dokonać rewizji ksiąg i dowodów kasowych Komisji Wycieczkowej. Wynik rewizji winien być ujęty w protokół przez wszystkich członków podpisany i złożony Kuratorowi Okręgu Szkolnego.

Do obowiązków Komisji Rewizyjnej prócz tego należy także przeprowadzanie każdego roku kontroli ksiąg i dowodów kasowych wszystkich szkolnych schronisk wycieczkowych.

§ 8. Zakres pracy Komisji Wycieczkowej. W zakres prac Komisji wchodzi:

- a) opracowanie programu działalności na przeciąg trzech lat w zakresie spraw objętych § 4;
- b) rozpatrzenie co roku w I-ym kwartale planu rocznej pracy i budżetu oraz sprawozdania z działalności i finansowego za rok ubiegły;
- c) rozpatrywanie sprawozdań i rocznych planów pracy szkolnych domów i schronisk wycieczkowych;
- d) Komisja może za zgodą Kuratora Okręgu Szkolnego tworzyć sekcje powoływane dla specjalnych celów i zadań. Regulamin i zakres czynności sekcji ustala prezydium Komisji.

Plan działalności, sprawozdania z działalności i finansowe oraz budżety podlegają zatwierdzeniu Kuratora Okręgu Szkolnego i dopiero po uzyskaniu aprobaty mogą być realizowane.

§ 9. Zebrania Komisji: Komisja zbiera się w miarę potrzeby w terminach ustalanych przez Kuratora Okręgu Szkolnego na wniosek przewodniczącego Komisji, przynajmniej trzy razy do roku.

W zebraniach Komisji biorą udział także członkowie Komisji Rewizyjnej. Obradom Komisji przewodniczy przewodniczący Komisji Wycieczkowej, zastępca przewodniczącego, a w razie nieobecności — członek Komisji wyznaczony przez Kuratora Okręgu Szkolnego. Uchwały zapadają większością głosów, przy równej ilości głosów decyduje głos przewodniczącego zebrania.

Zebrania Komisji są prawomocne przy obecności przynajmniej 5-ciu członków.

Przebieg zebrań Komisji musi być ujęty w protokół, który podpisuje przewodniczący zebrania i sekretarz.

§ 10. Prezydium Komisji Wycieczkowej: Prezydium Komisji w składzie 4-ch osób powołuje Kurator Okręgu Szkolnego spośród członków Komisji na przeciąg 3-ch lat. Skład prezydium tworzą: przewodniczący Komisji, zastępca przewodniczącego, sekretarz i skarbnik.

Do zadań prezydium należy:

- 1) przygotowanie spraw na ogólne zebrania Komisji,
- 2) ustalanie regulaminów dla prac Komisji i poszczególnych sekcji;
- 3) akceptowanie wydatków, podpisywanie czeków i zobowiązań Komisji; na czekach obowiązują zawsze 2 podpisy spośród członków Prezydium Komisji.

§ 11. Sekretarz Komisji Wycieczkowej: sekretarzem Komisji jest urzędnik Kuratorium pełniący obowiązki referenta turystyki w Kuratorium, ewentualnie powołany przez Kuratora pracownik.

Do obowiązków sekretarza Komisji należy:

- 1) przygotowanie wniosków i materiałów dla Komisji i Prezydium,
- 2) wykonywanie ustalonego planu działalności;
- 3) organizacja szkolnych schronisk wycieczkowych;
- 4) organizacja akcji kursów i obozów;
- 5) organizacja akcji wycieczkowej;
- 6) inne prace wynikające z toku działania.

Pracownicy Komisji: Komisja Wycieczkowa może zatrudniać urzędnika rachunkowego i pomoc kancelaryjną w granicach sum przewidzianych co roku w budżecie.

Do obowiązków urzędnika rachunkowego należy:

- 1) prowadzenie ksiąg i dowodów rachunkowych Komisji,
- 2) sporządzanie sprawozdań kasowych miesięcznych i rocznych Komisji;
- 3) prowadzenie ksiąg inwentarzowych Komisji i szkolnych schronisk.

Do obowiązków pomocy kancelaryjnej należą prace kancelaryjne i inne zlecone z zakresu spraw poruczonych sekretarzowi.

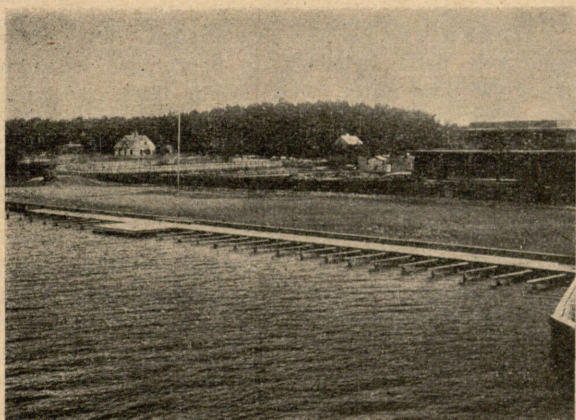
§ 12. Praca członków Komisji: Inni członkowie Komisji za niektóre zlecone prace, wykonywane doraźnie lub stale mogą otrzymywać wynagrodzenie w granicach sum przewidzianych w budżecie Komisji. Wszystkie wynagrodzenia muszą być zatwierdzone przez Kuratora Okręgu Szkolnego.

§ 13. Rozwiązanie Komisji: Rozwiązanie Komisji może nastąpić na skutek zarządzenia Kuratora, bądź na wniosek umotywowany Komisji, zatwierdzony przez Kuratora Okręgu Szkolnego Wileńskiego.

\*

2. Po odczytaniu Regulaminu złożyli kolejno sprawozdania z pracy schronisk następujący kierownicy szkolnych schronisk wycieczkowych:

Augustów — p. Witold Wołosewicz, Dyrektor Państwowego Gimnazjum, przedstawił historię powstania i rozwoju schroniska. Jest ono specjalnie wzniesione przez Kuratorium Wileńskie nad brzegiem kanału Augustowskiego, posiada 60 miejsc noclegowych, własny basen dla łodzi i hangar na tabor. Opiekuje się schroniskiem dyrektor gimnazjum, grono nauczycielskie i młodzież gimnazjum miejscowego. Ruch wycieczek wzrasta z roku na rok. Przez ostatnie 5 lat przyjęto 5000 turystów i udzielono około 10.000 noclegów. Sprawozdawca podniósł konieczność rozszerzenia schroniska przez budowanie nad hangarem 16 pokoi, uzupełnienie sprzętu i rozszerzenie terenu.



Szkolny dom wycieczkowy w Augustowie.

Serwy — p. Henryk Albrecht, nadleśniczy lasów państwowych, poinformował o stanie i potrzebach schroniska szkolnego. Schronisko położone jest w puszczy, z dala od trasy wodnej. Posiada własny dom, wzniesiony przez Ministerstwo W. R. i O. P.. Dom wykorzystują głównie szkolne kolonie letnie. Czynione są starania o połączenie jez. Serwy, nad którego brzegiem położone jest schronisko, z kanałem Augustowskim, co wzmocni ruch turystyczny. W ub. roku doprowadzono linię telefoniczną do schroniska, ogrodzono teren i przeprowadzono wewnętrzny remont. Dom może pomieścić do 150 osób, 2 sale zarezerwowane są wyłącznie dla turystów (20 miejsc). Dąży się do połączenia schroniska szosą z Augustowem, dokonania dalszego remontu, uzupełnienia sprzętu i taboru.

Druskieniki — p. Jan Kawecki, Kierownik Szkolnego Schroniska, omówił potrzeby schroniska. Sale noclegowe urządzone są w lokalu szkoły powszechnej, posiadają ogółem 20 miejsc. Wycieczki oprowadza po Druskienikach i ułatwia wstępy na teren zdrojowiska grono nauczycielskie i młodzież. Ruch wycieczek do Druskienik stale wzrasta. Jest projekt uwzględnienia w nowowznoszonej szkole specjalnego lokalu dla szkolnego schroniska.

Grodno — ks. Wiktor Potrzebski, Dyrektor Państwowego Gimnazjum, przedstawił potrzeby schronisk w Grodnie i Jeziorach. Do Grodna stale wzrasta ruch wycieczek szkolnych, toteż dotychczasowy lokal jest za mały, zachodzi konieczność powiększenia lokalu i zwiększenia schroniska do 50 łóżek. Wycieczkami opiekuje się młodzież gimnazjalna, chętnie oprowadzając po Grodnie i po okolicy. W Jeziorach

posiada własny dom, który w okresie sprawozdawczym został gruntownie odnowiony. Zachodzi konieczność zaopatrzenia schroniska w nowy sprzęt i częściowe ogrodzenie terenu. Schronisko jest pięknie położone nad brzegiem jeziora Kań-Białe, ściąga turystów wodnych.

Nowogródek — p. Edward Kilarski, Kierownik Publ. Szkoły Powszechnej, przedstawił stale rozwijający się ruch wycieczek do Nowogródka. Schronisko mieści się w lokalu szkoły powszechnej obok dworca. Wobec zgłaszania się dużych wycieczek, lokal schroniska jest za mały, tak że wycieczki często muszą spać na korytarzu. Sprzęt do schroniska musi być wypożyczany z innych instytucji. Sprawozdawca podnosi, że schronisko żywo współpracuje ze Związkiem Propagandy Turystyki. Konieczna jest budowa specjalnego schroniska wycieczkowego w Nowogródku. Daje się odczuwać brak miejscowych przewodników krajoznawczych. Ziemia Nowogródzka przygotowuje się w bieżącym roku do dużej imprezy turystycznej, która odbędzie się w m-cu wrześniu. Ma być otwarte muzeum pamiątek po Mickiewiczu i oczekiwane są wycieczki kajoznawcze nad Świtez i po „szlakiu mickiewiczowskim“.

Troki — p. Marian Woźniak, Dyrektor Liceum Pedagogicznego, omówił potrzeby i przedstawił najbliższe plany rozwoju schroniska. Piękne położenie Trok ściąga liczne wycieczki szkolne. Schronisko mieści się we własnym budynku, przerobionym z magazynu. Sprawozdawca wysuwa potrzebę przystosowania schroniska do potrzeb turystyki wodnej. Potrzebne są łodzie żaglowe, kajaki i łódki. Poza tym Troki są odpowiednim miejscem dla kursów nauczycielskich. Liceum pedagogiczne przy-



Troki.

gotowuje wśród młodzieży przewodników krajoznawczych, ułatwia zwiedzanie Trok i okolic i udziela wycieczkom.

**Narocz** — p. Antoni Gauk, Kierownik Schroniska, złożył sprawozdanie ze stanu i rozwoju schroniska nad Naroczem. Schronisko wzniesione jest przez Kuratorium Wileńskie, posiada 150 miejsc, własną elektrownię, tabor i motorową łódź ratowniczą. Ruch turystyczny nad Narocz zwiększa się z roku na rok. W ub. roku przyjęto 3747 osób i udzielono 9163 noclegów. W m-cu maju i czerwcu odwiedza Narocz głównie młodzież szkolna, w okresie wakacyj letnich wędrownie obozy młodzieży i stałe kursy nauczycielskie. Schronisko jest ośrodkiem kształcenia żeglarzy i propagandy sportów wodnych. Schronisko jest czynne przez cały rok i choć nieznacznie, ale jest odwiedzane przez turystów i w zimie dla uprawiania sportu ślizgowego na lodzie. Jako najpilniejsze prace schronisko wysuwa: budowę wodociągu, kanalizacji, domu dla administracji schroniska i zwiększenie taboru.

**Wilno** — p. Jan Bojanowicz, Kierownik Schroniska, złożył następujące sprawozdanie:

Ruch wycieczkowy w Szkolnym Schronisku w Wilnie przedstawia się następująco:

W roku	1935	—	1936	—	1937
Osób było	4648	—	8443	—	11,397
Noclegów udzielono	13,745	—	22,865	—	38,460

Przeciętna cyfra frekwencji za okres trzech ubiegłych lat, dla poszczególnych miesięcy, w-g kolejności nasilenia, jest następująca (cyfra rzymska oznaczając miesiąc):

V — 6688; VI — 6288; VII — 1984; III — 1629; I — 1586; X — 1475; VIII — 1294; XI — 1288; IX — 1234; IV — 937; XII — 234; II — 178.

Największe nasilenie ruchu turystycznego, jak wykazuje tabela, jest w miesiącach maju i czerwcu, najmniejsze — w lutym i grudniu.

Jeśli chodzi o nasilenie ruchu w-g okręgów szkolnych, to:

w roku 1935 — I był wileński, II — warszawski, III — łódzki;

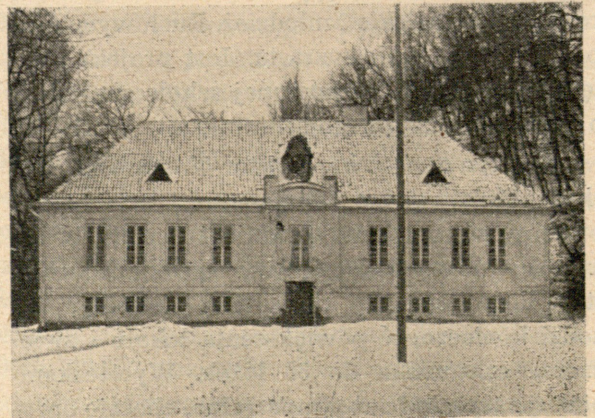
w roku 1936 — I był warszawski, II — wileński, III — łódzki;

w roku 1937 — I był wileński, II — łódzki, III — warszawski.

Najciekawszym z całego trzylecia był okres 2 dni, a mianowicie 18 i 19 maja ub. r., kiedy schronisko, zmuszone okolicznościami, przyjmowało po 1065 osób. Były to trzy wycieczki: z Łodzi — 752 osoby, z Lidy — 313 i z Nowogródka — 250 osób.

**Organizacja Schroniska.** Już wyżej przytoczone dane świadczą, że Schronisko zmuszone było wyjść poza mury swego locum, mieszczącego się w gmachu Państw. gimnazjum im. A. Mickiewicza, i pojemnego zaledwie na miejsc 60. W roku 1935 został przydzielony dom po Seminarium Ochroniarskim przy ul. Moniuszki 36. Urządzono filię na miejsc 40. Ze względu jednak na duże oddalenie od dworca i od centrum miasta, wycieczki nie chciały korzystać z tej filii prawie zupełnie, to też w latach 1936—37 przeznaczono ją dla kursów nauczycielskich i uczniowskich, czy to krajoznawczych, czy harcerskich, czy wreszcie innych. W roku 1935 Kierownictwo schroniska weszło w porozumieniu z przedstawicielem Klubu Szlacheckiego p. Narwoyszem, od którego otrzymało zapewnienie, że dla celów turystyki szkolnej klub może zrzec się dzierżawy wieczystej posesji państwowej pod górą Trzykrzyską, za czasów Kuratora Czartoryskiego siedziby dyrektora słynnego uniwersyteckiego ogrodu botanicznego (2 budynki — jeden murowany, drugi drewniany). W dniu 9 maja 1936 r. w obecności Wojewody Wileńskiego i Kuratora O. S. został przekazany cały ten obiekt do użytku schroniska (165 miejsc). Pokażna ta cyfra jest wystarczająca, ale tylko w okresie pozazimowym. W okresie maj — czerwiec schronisko jest zmuszone do korzystania z gościny Państw. Szkoły Rzemiosł Budowlanych, Gimnazjum Krawieckiego, mogąc wtedy przyjmować wycieczki po 600 osób. nie posiadając tak wielkiej ilości sprzętu, schronisko wypożyczało go z wojska, z seminariów w Trokach i Wilnie. Przy takim uelastycznieniu granic schroniska powstały pewne trudności dla organizatorów, ale też uzyskało się możliwość przyjmowania tak licznych wycieczek, jakich bodaj że żadna instytucja tego typu w Polsce przyjmować nie mogła.

**Opieka nad wycieczkami.** Troską schroniska było także, by wycieczki należycie wykorzystywały czas pobytu w Wilnie, opracowując plany zwiedzania miasta, które w następstwie realizowali przewodnicy Centrali Przewodników Szkół Średnich w Wilnie. Tu należy podkreślić ofiarność i duże wyrobienie społeczne przewodników Centrali, którzy często w deszcz, w najgorszą niepogodę, wykonywali swe funkcje z zapalem. Schronisko prowadzi także dział



Szkolny dom wycieczkowy w Wilnie.

informacyjny dotyczący wycieczek po Wileńszczyźnie, oraz opracowuje plany i kosztorysy takich wycieczek. Wreszcie od 2 lat zostało wprowadzone organizowanie pobytu wycieczek, t. zn. nie tylko zwiedzania, ale i strony materialnej. Sprawy dotyczące wyżywienia, przejazdów statkami i autobusami, teatrów i kin, są załatwiane przez schronisko.

Stosunek samorządu miejskiego do spraw schroniska jest raczej obojętny. A jednak w ostatnim trzechleciu turyści szkolni przebyli w Wilnie 74.536 dni, czyli pozostawili miastu kwotę zł 134.164.80, jeśli liczyć wydatek 1 osoby na 1 zł 80 gr dziennie. Widać z tego, że schronisko jest poważnym czynnikiem w gospodarstwie Wilna.

Stosunek Związku Propagandy Turystyki i Orbisu do schroniska jest pozytywny.

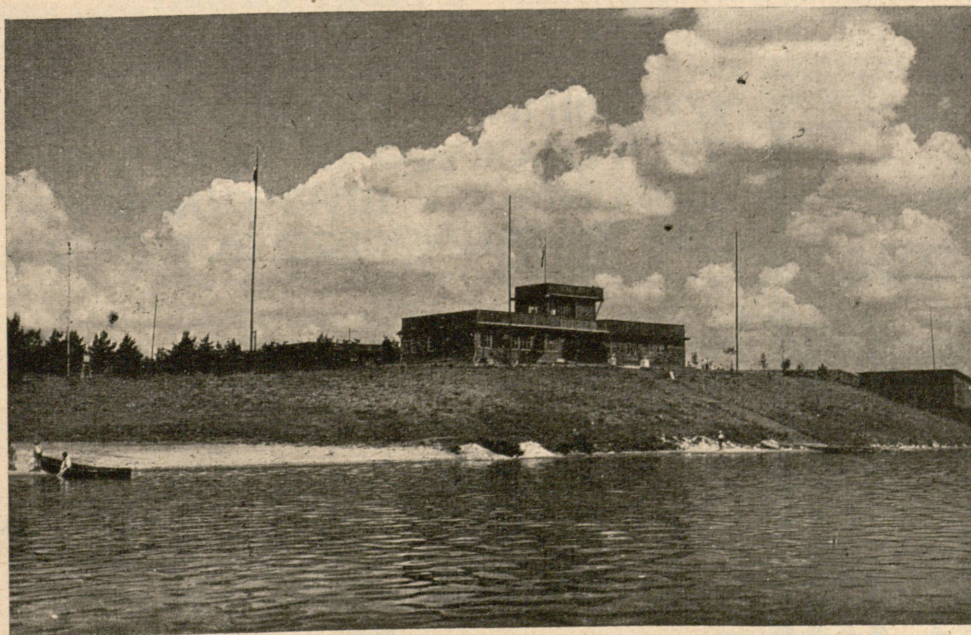
Gdy przed 2 laty schronisko otrzymało obecne swe pomieszczenie, przedstawiało ono obraz ogromnego zniszczenia, gdyż od szeregu lat nie było zupełnie konserwowane. W lepszym stanie był budynek drewniany. Natychmiast po objęciu posesji przystąpiono do remontu, przebudowując wewnątrz budynku murowanego, by przystosować go do użytku schroniska. Zostało wówczas wykonane: zacementowanie szpar w ścianach, usunięcie szeregu ścianek, przez co uzyskało się 5 dużych sal, instalacja stałych urządzeń kanalizacyjnych i tymczasowy dopływ wody, instalacja sieci elektrycznej i wreszcie całkowite odświeżenie wnętrza i ścian zewnętrznych. W roku ubiegłym wybudowano 13 pieców łącznie z kominami, wybudowano nowy dach, wyzyskując

częściowo starą dachówkę, wstawiono dubeltowe okna i drzwi, przeprowadzono stały dopływ wody pod dnem Wilenki, którą to robotę ukończono dopiero w styczniu b. r., wreszcie przerobiono dawną szatnię tenisową na mieszkanie dozorca.

W roku bieżącym najpilniejszą pracą będzie remont fundamentów pod połową budynku murowanego, od strony Wilenki. W styczniu w czasie pogłębiania wodociągu stwierdzono, że jedna połowa domu posiada 2-metrowy fundament, a druga tylko 50-centymetrowy. Taki stan fundamentów wpływa i na stan ścian, które mimo zacementowania w roku 1936 popękały ponownie. Należy więc przedsięwziąć ściągnięcie ścian 6-ma ankrami. Ze względu na położenie zachodzi potrzeba wzmocnienia bezpieczeństwa schroniska, i dlatego koniecznym jest wybudowanie ogrodzenia, którego typ został już przez komisję urbanistyczną m. Wilna zatwierdzony. Wreszcie ostatnią poważniejszą pracą na rok bieżący byłoby ułożenie nowych podłóg, gdyż stare są już bardzo spróchniałe. Tą pracą doprowadziłoby się ostatecznie do stanu normalnego domu murowanego. Projektowane na bieżący rok remonty pochłoną sumę 14.815 zł. Na rok 1939 projektuje się przystosowanie na okresy zimowe budynku drewnianego przez utrambowanie i naprawę ścian, ustawienie 8 pieców, dubeltowych okien i wreszcie całkowite odmalowanie ścian wewnątrz i zewnątrz farbą olejną. Remont domu drewnianego pochłonie 10.000—12.000 zł.

\*

3. Po sprawozdaniach kierowników instruktor Kuratorium p. Bolesław Łuczniak złożył



Szkolny dom wycieczkowy nad jeziorem Narocz.

### SPRAWOZDANIE z działalności Komisji Wycieczkowej za rok 1937.

Komisja Wycieczkowa za najważniejsze swe zadanie w ubiegłym okresie uważała rozwijanie wśród

młodzieży szkolnej i nauczycielstwa poznania kraju i umiłowania go, oraz troskę i opiekę nad szkolnymi schroniskami wycieczkowymi. Celom tym służyły organizowane wycieczki, obozy i kursy krajoznawczo-tu-

rystyczne. Komisja Wycieczkowa dążyła do zrealizowania wysuniętych zasad, aby:

- 1) każdy uczeń szkoły powszechnej naszego okręgu poznał i zwiedził Wilno, jako stolicę swego regionu,
- 2) uczeń szkoły powszechnej z Wilna poznał Warszawę, jako stolicę Państwa,
- 3) uczeń szkoły typu gimnazjalnego prócz Wilna i Warszawy poznał Kraków i Poznań,
- 4) uczeń liceum prócz wymienionych wyżej miejscowości zwiedził Gdynię i Śląsk.

Komisja Wycieczkowa dążyła i dążyć będzie do ułatwienia zwiedzenia przede wszystkim Ziemi Wileńskiej.

Osiąganie powyższych celów ułatwiają: szkolne schroniska wycieczkowe, akcja wycieczkowa, kursy i obozy krajoznawczo-turystyczne oraz propaganda akcji turystyczno-krajoznawczej.

I.

**Szkolne Schroniska Wycieczkowe.**

1) W Polsce było na 1 stycznia 1937 r. 190 schronisk o 4.640 łóżkach; korzystało w ciągu roku 105.627 osób, udzielono ogółem 182.154 noclegów.

2) Okręg Szkolny Wileński posiada 20 schronisk o 700 łóżkach.

W Polsce ogółem dotychczas zostało wybudowanych przez władze szkolne — 15 schronisk wycieczkowych, w tej liczbie 4 na terenie Okręgu Wileńskiego (Serwy, Wigry, Augustów i Narocz); prócz tych 4 schronisk, które posiadają budynki specjalne i dla tych celów wzniesione, jeszcze 5 schronisk ma własne lokale (Grodno, Jeziory, Świtez, Troki i Wilno); 11 schronisk mieści się w lokalach szkolnych.

Ilość miejsc noclegowych (łóżek) w szkolnych schroniskach wycieczkowych Okręgu Szkolnego Wileńskiego: na 1 stycznia 1938 r.

Woj. białostockie:

Augustów . . . . .	60
Druskieniki . . . . .	20
Grodno . . . . .	30
Jeziory . . . . .	20
Serwy . . . . .	100
Wigry . . . . .	30

Razem . . 260 miejsc noclegowych

Woj. nowogrodzkie:

Mir . . . . .	10
Nieśwież . . . . .	20
Nowogródek . . . . .	30
Świtez . . . . .	20
Słonim . . . . .	20
Stołpce . . . . .	20

Razem . . 120 miejsc noclegowych

Woj. wileńskie:

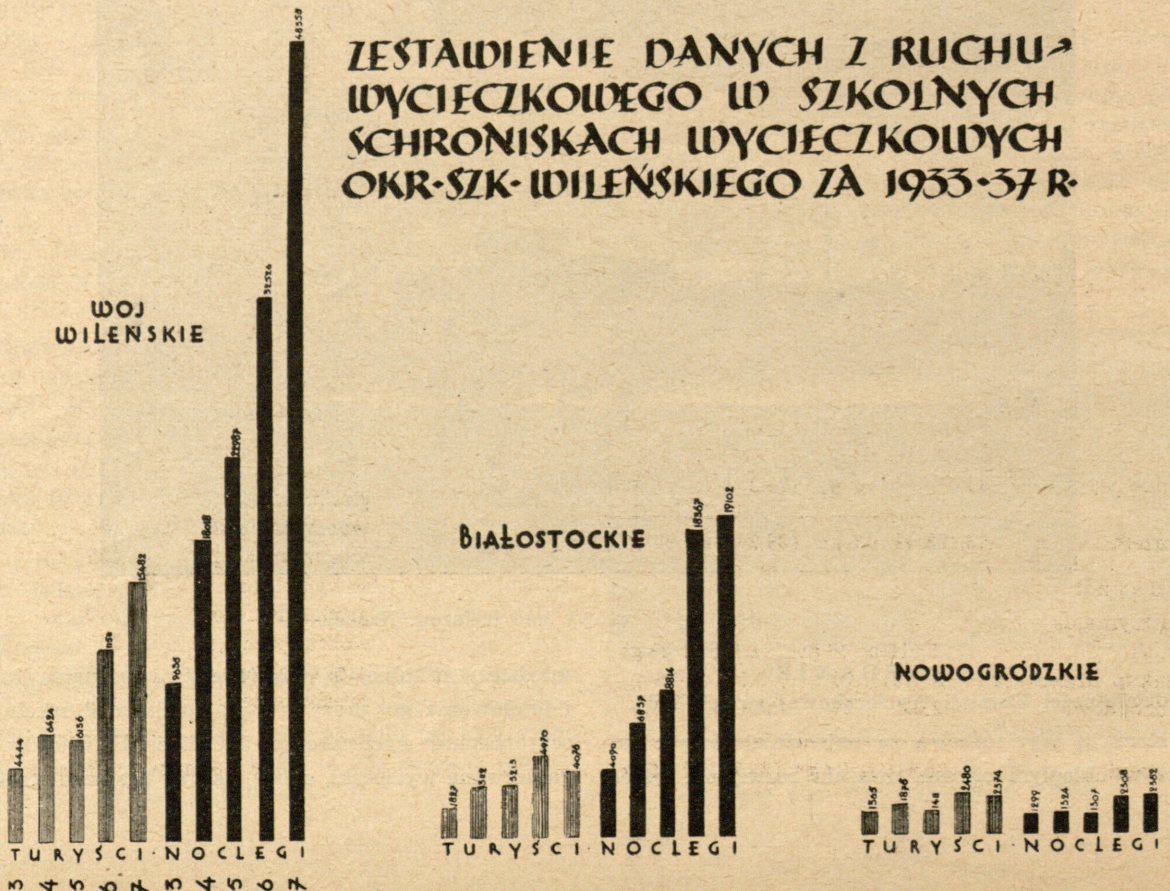
Braśław . . . . .	20
Dzisna . . . . .	20
Troki . . . . .	30
Wilno . . . . .	160
Narocz . . . . .	150
Naroczanka . . . . .	10
Żodziszki . . . . .	10
Michaliszki . . . . .	10

Razem . . 320 miejsc noclegowych

W Okręgu Szkolnym

Wileńskim Razem 700 miejsc noclegowych

**ZESTAWIENIE DANYCH Z RUCHU WYCIECZKOWEGO W SZKOLNYCH SCHRONISKACH WYCIECZKOWYCH OKR-SZK-WILEŃSKIEGO ZA 1933-37 R.**



Najbardziej wykorzystane są następujące schroniska:

(w nawiasach cyfry z okresu sprawozdawczego 1936)

Woj. wileńskie:

- 1) Wilno: przyjęto 11.397 osób (8.593), udzielono noclegów 38.460 (23.386);
- 2) Narocz: przyjęto 3.747 osób (2.491), udzielono noclegów 9.163 (8.580).

Woj. białostockie:

- 3) Augustów: przyjęto 1.320 osób (1.259), udzielono noclegów 2.643 (2.452);
- 4) Grodno: przyjęto 1.709 osób (1.321), udzielono noclegów 2.336 (1.946).

Woj. nowogródzkie:

- 5) Nowogródek: przyjęto 1.038 osób (1.011), udzielono noclegów 1.593 (1.567);
- 6) Świtez: przyjęto 1.058 osób (1.213), udzielono noclegów 430 (400).

Korzystało ze schronisk w roku 1937 — 21.932 osoby, udzielono 69.819 noclegów.

W porównaniu z poprzednim okresem sprawozdawczym (1936 r.) wykorzystanie schronisk ilustrują następujące cyfry:

	dziewcząt	chłopców	razem	udzielono noclegów
Rok 1936	9.218	9.743	18.961	53.201
Rok 1937	11.226	10.706	21.932	69.819

Na podstawie danych zebranych przez Kuratorium od największych szkolnych schronisk w Polsce, należy stwierdzić, że Wilno w ubiegłym roku przyjęło największą liczbę turystów, i tak:

Wilno . . . . .	11.397 osób, — 38.460 noclegów
Kraków . . . . .	— 29.974 „
Warszawa . . . . .	— 13.200 „
Gdynia . . . . .	4.056 osób.

3) Obrót roczny w szkolnych schroniskach wycieczkowych w roku 1937.

Ogólny obrót w szkolnych schroniskach wycieczkowych Okręgu Szkolnego Wileńskiego wynosił za ubiegły rok:

(w nawiasach liczby z okresu sprawozdawczego za rok 1936).

Wpływy:

a) za noclegi . . . . .	27.101 zł 38 gr (16.988 zł 48 gr)
b) inne wpływy . . . . .	36.060 zł 10 gr (22.253 zł 47 gr)
c) razem . . . . .	62.193 zł 48 gr (39.241 zł 95 gr)

Wydatki:

a) utrzymania schronisk . . . . .	15.516 zł 48 gr (11.186 zł 09 gr)
b) zakup inwentarza . . . . .	3.213 „ 70 „ ( 3.081 „ 26 „ )
c) rozbudowa . . . . .	42.032 „ 23 „ (25.075 „ 60 „ )
d) razem . . . . .	60.616 zł 77 gr (39.241 zł 95 gr)



Szkolny port żeglarski nad Naroczem.

## II.

### Akcja wycieczkowa, kursy i obozy.

#### Wycieczki masowe:

W roku ubiegłym zaprojektowane były masowe wycieczki szkolne do następujących miejscowości:

- a) na terenie Okręgu: do Nowogródka, Niemna, Naroczy, Zułowa, Grodna i Wilna,
- b) do miejscowości poza terenem Okręgu: Warszawa, Kraków, Lwów i Białowieża.

Doszły do skutku następujące wycieczki masowe:

do Zułowa w dn. 26.II. 1937 r. . . . .	240 osób
„ Zułowa w dn. 11.V. 1937 r. . . . .	700 „
„ Narocza w dn. 15.V. 1937 r. . . . .	220 „
„ Bezdany w dn. 10.X. 1937 r. . . . .	680 „
„ Wilna z 16 obwodów szkolnych . . . . .	4.028 „

Razem 5.868 osób

U w a g a: W wycieczkach szkół powszechnych do Wilna wzięła udział następująca liczba osób:

Z obwodu święciańskiego . . . . .	— 428 osób
„ postawskiego . . . . .	— 298 „
„ wilejskiego . . . . .	— 269 „
„ oszmiańskiego . . . . .	— 108 „
„ lidzkiego . . . . .	— 327 „
„ nowogródzkiego . . . . .	— 272 „
„ baranowickiego . . . . .	— 269 „
„ dziśnieńskiego . . . . .	— 235 „
„ stonimskiego . . . . .	— 208 „
„ wołczyńskiego . . . . .	— 96 „
„ szczuczynskiego . . . . .	— 526 „
„ suwalskiego . . . . .	— 272 „
„ grodzieńskiego . . . . .	— 240 „
„ wołkowyskiego . . . . .	— 230 „
„ nieświeskiego . . . . .	— 114 „
„ brasławskiego . . . . .	— 136 „

Razem 4.028 osób

## Wycieczki grupowe:

Komisja Wycieczkowa zorganizowała w ub. roku grupowe wycieczki dla nauczycielstwa z Okręgu Wileńskiego:

nad morze, po trasie Warszawa, Płock, Toruń, Gdynia i Gdańsk . . . . . 36 osób  
naokoło Polski po trasie Lwów, Kraków, Zakopane, Katowice, Poznań, Gdynia, Gdańsk, Łódź i Warszawa . . . . . 62 osoby  
dwie wycieczki po Wileńszczyźnie po trasie Troki, Druskieniki, Grodno, Augustów, Suwałki, Nowogródek i Nieśwież . . . 48 osób

Razem wzięło udział w grupowych wycieczkach . . . . . 146 osób

Szkoły z Okręgu Wileńskiego zorganizowały następujące wycieczki grupowe:

gimnazja państwowe	—	135	wycieczek dla	2.802	osób
„ prywatne	—	101	„ „	1.349	„
szkoły i zakłady kształcenia naucz.	—	30	„ „	595	„
szkoły zawodowe państwowe	—	42	„ „	843	„
szkoły zawodowe prywatne	—	48	„ „	743	„
szkoły rolnicze	—	21	„ „	418	„

Razem — 377 wycieczek dla 6.680 osób

W porównaniu z ubiegłym okresem wzrosły liczby zorganizowanych wycieczek szkolnych i osób biorących w nich udział, i tak:

	Młodzieży w szkołach	Wzięło udział	Wycieczek było	Koszt
1935/36	20.320	5.927	321	96.000 zł
1936/37	23.344	6.680	377	121.290 „

W ubiegłym roku wzrosła też znacznie liczba szkół, które organizowały wycieczki:

w r. 1935/36 — nie organizowało wycieczek szkół — 63  
w r. 1936/37 — nie organizowało wycieczek szkół — 44.

Miejscowości zwiedzane przez wycieczki z Okręgu Wileńskiego:

W woj. wileńskim:		90 wycieczek
Wilno	zwiedziło	37
Troki	„	26
Narocz	„	19
Zułów	„	8
W woj. nowogródzkim:		13 wycieczek
Nowogródek	zwiedziło	7
Nieśwież	„	2
Stołpce	„	3
Słonim	„	1

W woj. białostockim: 45 wycieczek

Druskieniki	zwiedziło	4	
Grodno	„	8	
Augustów	„	2	
Suwałki	„	15	
Białystok	„	5	
Białowieżę	„	11	
Warszawę	zwiedziło	60	60 wycieczek

W woj. kieleckim: 16 wycieczek

Częstochowę	zwiedziło	16	
Sandomierz	„		

W woj. krakowskim: 46 wycieczek

Kraków	zwiedziło	32	
Zakopane	„	14	

W woj. lubelskim: —

W woj. lwowskim: 13 wycieczek

Lwów	zwiedziło	7	
Drohobycz	„	2	
Borysław	„	4	

W woj. łódzkim: 4 wycieczki

Łódź	zwiedziło	4	
------	-----------	---	--

W woj. poleskim: 3 wycieczki

Pińsk	zwiedziło	3	
-------	-----------	---	--

W woj. pomorskim: 45 wycieczek

Gdynię	zwiedziło	25	
Toruń	„	18	
Grudziądz	„	2	

W woj. poznańskim: 16 wycieczek

Bydgoszcz	zwiedziło	11	
Gniezno	„	2	
Poznań	„	3	

W woj. stanisławowskim: 4 wycieczki

Worochę	zwiedziło	4	
---------	-----------	---	--

W woj. śląskim: 13 wycieczek

Katowice	zwiedziło	13	
----------	-----------	----	--

W woj. tarnopolskim: —

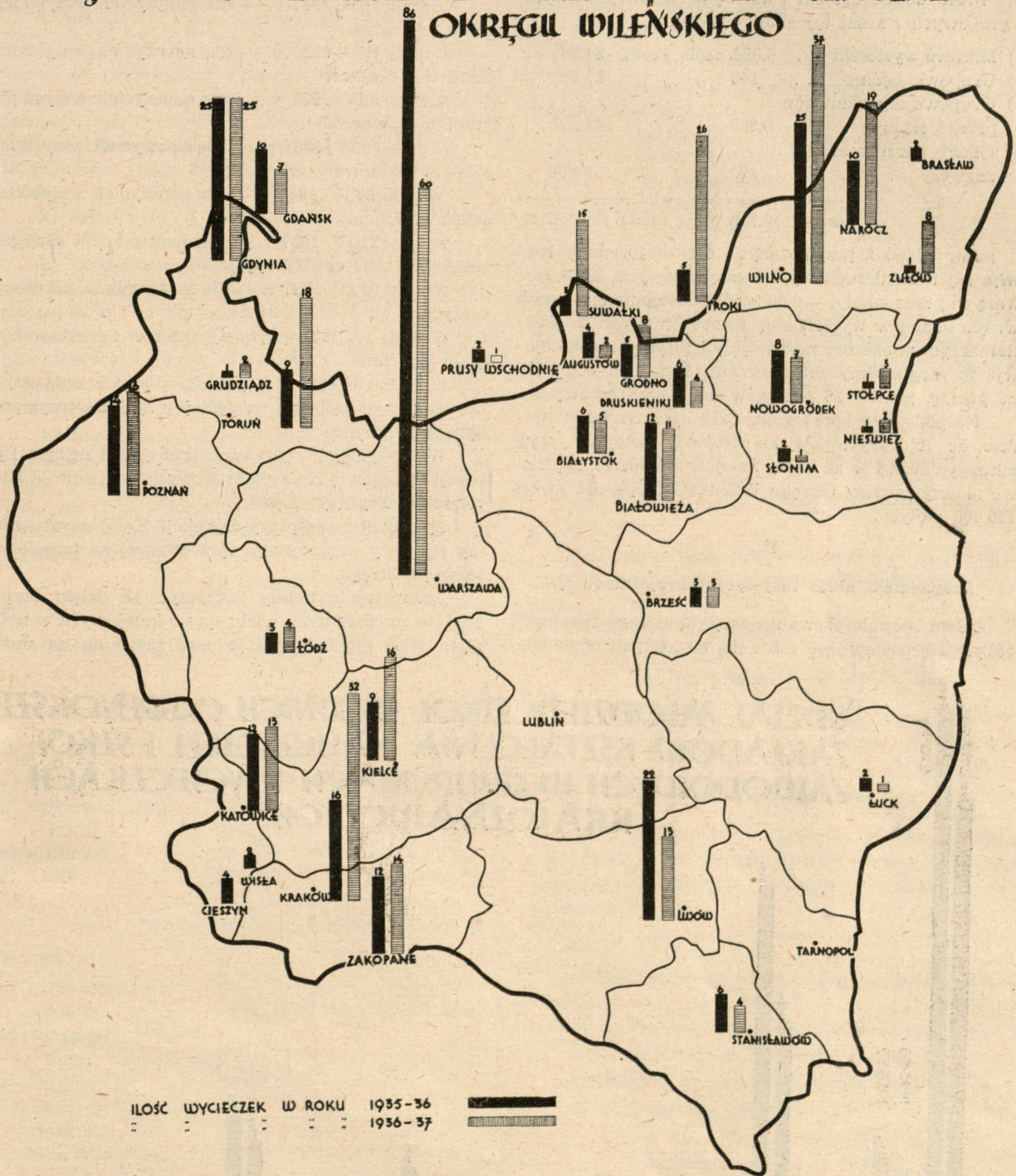
W woj. wołyńskim: 1 wycieczka

Krzemieniec	zwiedziło	1	
-------------	-----------	---	--

Zagraniczne: 9 wycieczek

Gdańsk	zwiedziło	7	
Prusy Wsch.		2	

# MIEJSCOWOŚCI ZWIEDZANE PRZEZ WYCIĘCZKI SZKOLNE OKRĘGU WILEŃSKIEGO



ILOŚĆ WYCIĘCZEK W ROKU 1935-36  
 :: :: :: 1936-37

III.

**Kursy i obozy krajoznawczo-turystyczne.**

Komisja Wycieczkowa zorganizowała w ub. roku następujące kursy i obozy krajoznawczo-turystyczne:

15-dniowy kurs żeglarski dla młodzieży szkolnej nad Naroczem . . . . . 32 osoby

2 kursy żeglarskie dla nauczycielstwa po 20 dni każdy . . . . . 70 osób  
 4 obozy wodne dla nauczycielstwa . . . 120 „

Razem . . . 220 osób

Koszt ogólny tej akcji wynosił — 9.400 zł.

## Porównanie ogólne:

Brało udział ogółem w wycieczkach masowych i grupowych i koszt tej akcji wynosił:

1) Masowe wycieczki . . .	5.888 osób, koszt	37.768 zł
2) Grupowe ogólne . . .	146 „ „	11.600 „
3) Grupowe organizowane przez szkoły . . .	6.680 „ „	121.290 „
4) Obozy i kursy krajoznawcze . . . . .	222 „ „	9.400 „

Razem 12.916 osób, koszt 180.058 zł.

Jak widać z przytoczonych cyfr najbardziej rozwija się i nadal ruch wycieczek grupowych, organizowanych przez szkoły — 6.680 osób; następnie 5.888 osób wzięło udział w wycieczkach masowych. Jeśli to przetłumaczyć na obecnie modny język turystyczno-kolejowy, to moglibyśmy zorganizować, licząc po 500 osób na pociąg, prawie 26 pociągów masowych szkolnych.

Na podstawie sprawozdań szkolnych trzeba stwierdzić, że 75% wydatków to przejazdy kolejowe, czyli z kwoty 180.058 zł za bilety kolejowe młodzież, częściowo nauczycielstwo, Okręgu Wileńskiego opłaciła kwotą 140.000 złotych.

## IV.

## Propaganda akcji turystyczno-krajoznawczej.

Celem spopularyzowania akcji wycieczek szkolnych odbyły się następujące zebrania, na których omawiano

organizację wycieczek, zniżki kolejowe i ogólne wyniki akcji tutejszego Okręgu:

w dniu 5.IV. 1937 r. — dla nauczycieli wszystkich szkół w Grodnie,

w dniu 7.IV. 1937 r. — dla nauczycieli wszystkich szkół w Suwałkach,

w dniu 9.IV. 1937 r. — dla nauczycieli wszystkich szkół w Nowogródku,

w dniu 10.IV. 1937 r. — dla nauczycieli wszystkich szkół w Baranowiczach,

w dniu 20.IV. 1937 r. — dla nauczycieli wszystkich szkół w Wilnie,

w dniu 21.IV. 1937 r. — dla instruktorów ośw. pozaszkolnej z terenu Okręgu,

w dniu 27.IV. 1937 r. — dla kierowników szkół rolniczych,

w dniu 1.V.1937 r. dla dyrektorów i kierowników szkół w Wilnie,

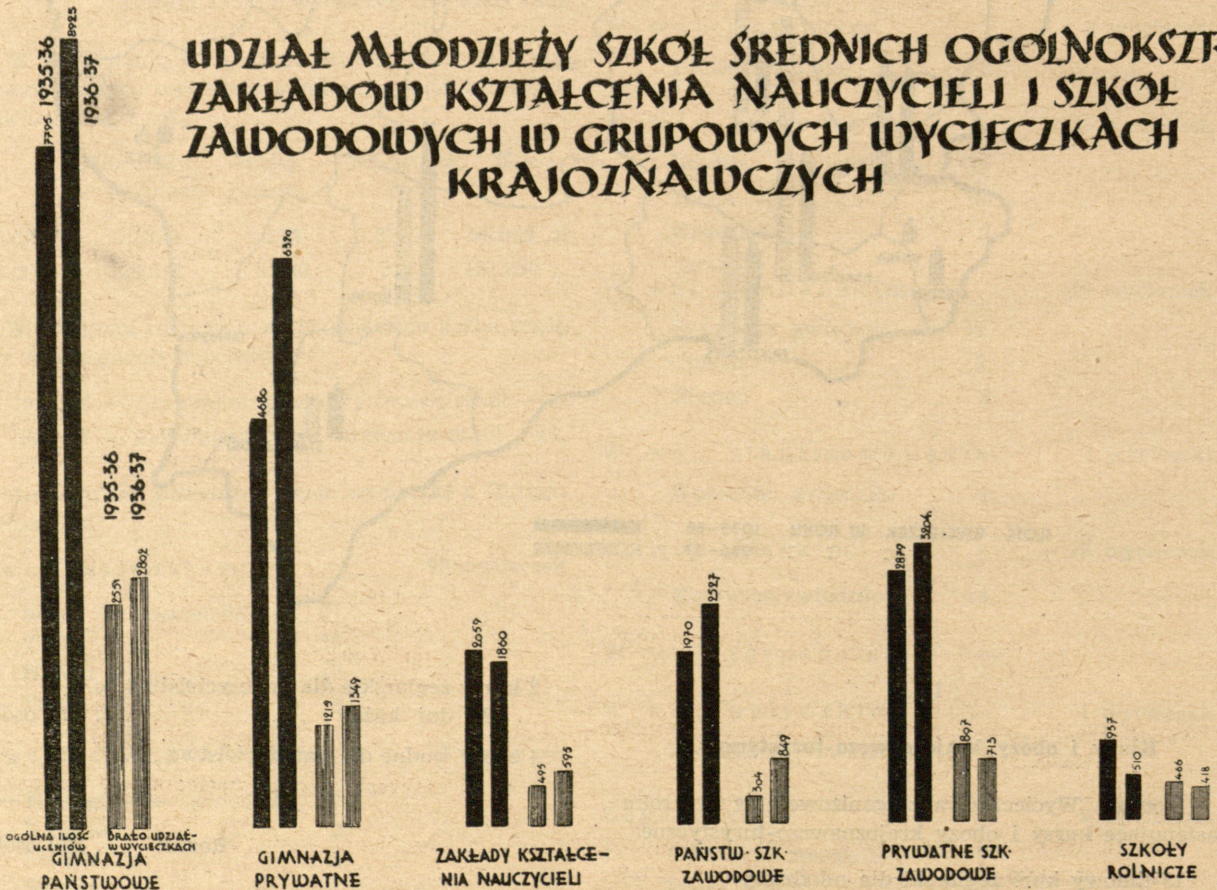
w dniu 6.XI.1937 r. — poruszano zagadnienia szkolnej akcji wycieczkowej na ogólnym zjeździe turystycznym w Wilnie.

We wszystkich zebraniach brał udział delegat Dyrekcji Okręgowej Kolei Państwowych w Wilnie — Kierownik p. Fryderyk Łęski.

Zyczliwej współpracy Dyrekcji Kolei zawdzięczamy tak duży wzrost akcji wycieczkowej na terenie tutejszego Okręgu.

Jednocześnie należy zaznaczyć, że dzięki bezpośredniemu omówieniu wielu spraw kolejowych w ubiegłym roku nie było ani jednego zażalenia na służbę

## UDZIAŁ MŁODZIEŻY SZKÓŁ ŚREDNICH OGÓLNOKSZTAŁCENIOWYCH, ZAKŁADÓW KSZTAŁCENIA NAUCZYCIELI I SZKÓŁ ZAWODOWYCH W GRUPOWYCH WYCIĘZKACH KRAJOZNAWCZYCH



kolejową od wycieczek szkolnych, co w ubiegłych latach często się zdarzało.

#### Wydawnictwa turystyczne.

Komisja Wycieczkowa zakupiła 500 egz. wydawnictwa pt. „Przewodnik Turystyczny po Ziemiach Północno-Wschodnich“ i uzyskała szereg informatorów po terenach turystycznych z Ministerstwa Komunikacji. Wydawnictwa te zostały rozesłane do szkół Okręgu Wileńskiego. Prócz tego opracowano i rozesłano do szkół:

a) informacje o organizowaniu wycieczek nad Narocz,

b) wykaz cen przejazdów kolejowych dla wycieczek szkolnych do poszczególnych miejscowości turystycznych w Okręgu i na terenie całej Polski,

c) opracowano szereg planów wycieczek dla szkół, które zwracały się po informacje. Dotyczyło to następujących miejscowości: Wilno, Narocz, Zułów, Warszawa, Katowice i Kraków.

Komisja Wycieczkowa przez swoich delegatów brała udział w zebraniach instytucji turystycznych, utrzymując przede wszystkim ścisły kontakt z Delegaturą Wileńską Ligi Popierania Turystyki, Związkami Popierania Turystyki w Wilnie i Nowogródki i z Towarzystwem Krajoznawczym w Wilnie.

#### V.

Sprawozdanie kasowe Komisji Wycieczkowej za rok 1937:

(w nawiasach liczby za rok 1936)

#### Wpływy:

a) wpłaty od szkół	20.028 zł 05 gr	(12.031 zł — )
b) wycieczki, obozy		
i kursy . . . . .	52.286 „ 92 „	(12.217 „ 35 gr)
c) z imprez . . . . .	5.144 „ 32 „	( 6.685 „ 24 „ )
d) zasiłki . . . . .	20.300 „ — „	(12.000 „ — „ )
<b>Razem</b>	<b>97.759 zł 29 gr</b>	<b>(42.933 zł 59 gr)</b>

#### Wydatki:

a) rozbudowa i inwentarz . . . . .	29.987 zł 53 gr	(26.300 zł 54 gr)
b) wycieczki, obozy		
i kursy . . . . .	53.926 „ 85 „	(10.849 „ 57 „ )
c) imprezy . . . . .	1.090 „ 03 „	( 346 „ 40 „ )
d) koszt administracyjny . . . . .	3.006 „ 52 „	( 1.437 „ 05 „ )
e) inne wydatki . . . . .	1.367 „ 65 „	( 443 „ 63 „ )
<b>Razem</b>	<b>89.378 zł 58 gr</b>	<b>(39.377 zł 19 gr)</b>

#### Zamierzenia

**Komisji Wycieczkowej Kuratorium Okręgu Szkolnego Wileńskiego na 1938, 1939 i 1940 rok.**

#### Rok 1938.

a) Największą uwagę poświęcić przygotowaniu dla turystyki szkolnej trasy wodnej z Ignalina (Połuszy) przez jeziora Żejmianę i Wilię do Wilna,

b) Otwarcie szkolnych schronisk po 10 łóżek w lokalach szkolnych w Połuszy, Nowych-Święcianach, Podbrodziu i Santoce. Prócz tego otwarcie schroniska w Zułowie na 20 miejsc,

c) Budowa przystani-schroniska w Santoce,

d) Uzupełnienie sprzętu noclegowego (łóżka, materace, koce itp.):

w Wilnie	— 30 kompletów
w Grodnie	— 20 „
w Augustowie	— 20 „
w Jeziorach	— 20 „
w Serwach	— 10 „

Razem 100 kompletów,

e) W zakresie akcji wycieczkowej spowodowanie wzrostu wycieczek do Wilna z Warszawy i Łodzi; młodzież szkół tut. Okręgu skierować na teren pomorski, a szczególnie do Gdyni i Gdańska.

#### Rok 1939.

a) Przygotowanie dla turystyki szkolnej trasy wodnej Dzisna—Brasław,

b) Otwarcie dwóch nowych schronisk na trasie, po 10 łóżek,

c) Budowa przystani — schroniska w Brasławiu i otwarcie schroniska na 20 miejsc w Puszczy Rudnickiej,

d) Uzupełnienie sprzętu:

w Wilnie	— 30 kompletów
w Nowogródki	— 20 „
w Druskienikach	— 20 „
w Dziśnie	— 10 „
w Brasławiu	— 20 „

Razem 100 kompletów,

e) W zakresie akcji wycieczkowej propaganda terenu Centralnego Okręgu Przemysłowego, a do Wilna spowodowanie wzrostu wycieczek z Poznania i woj. pomorskiego.

#### Rok 1940.

a) Udobępnienie trasy wodnej Stołpcy—Druskieniki,

b) Otwarcie dwóch nowych schronisk na trasie po 20 łóżek i schroniska w Horodyszczu na 20 miejsc,

c) Budowa przystani-schroniska w Słonimie,

d) Uzupełnienie sprzętu:

w Słonimie	— 20 kompletów
w Stołpcach	— 10 „
w Świtezi	— 20 „
na Wigrach	— 20 „
w Trokach	— 30 „

Razem 100 kompletów,

e) W zakresie akcji wycieczkowej propaganda Okręgu rolniczego (Poznań itp.), a do Wilna wzrost wycieczek z Krakowa, Katowic i Lwowa.



Wycieczka Centrali Kół Przewodników.

### Szczegółowy plan akcji na rok 1938.

#### A. Wycieczki:

- 1) Wycieczki masowe szkolnymi pociągami popularnymi do Wilna.
    - Z Postaw (dla obwodów szkolnych postawskiego, i dziśnieńskiego),
    - Z Nowych-Swięcian (dla obwodów szkolnych święciańskiego, brasławskiego i wileńsko-trocokiego),
    - Z Mołodeczna (dla obwodów wilejskiego, mołodeckiego, oszmiańskiego i wołożyńskiego),
    - Z Baranowicz (dla obwodów szkolnych baranowickiego, słonimskiego, nieświeskiego i stołpeckiego),
    - Z Lidy (dla obwodów lidzkiego, szczuczynskiego, nowogródzkiego i wołkowyskiego),
    - Z Grodna (dla obwodów grodzieńskiego, augustowskiego i suwalskiego).
- Pobył wycieczki w Wilnie obliczony jest na dwa dni. Wszystkie wycieczki odbędą się w czasie od 14 do 31 maja 1938 r.
- 2) Wycieczki masowe szkolnymi pociągami popularnymi do Warszawy.
    - Z Wilna — dla m. Wilna i pow. wileńskiego, oszmiańskiego, święciańskiego i brasławskiego,
    - Z Wilna — dla pow. postawskiego, dziśnieńskiego, wilejskiego i mołodeckiego,
    - Z Lidy — dla pow. lidzkiego, wołożyńskiego, szczuczynskiego i nowogródzkiego,
    - Z Wołkowyska — dla pow. wołkowyskiego, słonimskiego, baranowickiego, nieświeskiego i stołpeckiego,
    - Z Grodna — dla pow. grodzieńskiego, augustowskiego i suwalskiego.

Pobył wycieczek w Warszawie przewidziany jest na trzy dni. Będą zorganizowane w czasie od 23 kwietnia do 9 maja r. b.

3) Wycieczki masowe szkolne z Warszawy i Łodzi do Wilna.

Projektuje się zorganizowanie wycieczek do Wilna w okresie od 1-go do 20-go czerwca rb.:

Z Warszawy:

- pociąg dla młodzieży szkół powszechnych,
- „ „ „ „ „ średnich ogólnokszt.,
- „ „ „ „ „ zawodowych,

Z Łodzi:

- pociąg dla młodzieży szkół powszechnych,
- „ „ „ „ „ średnich ogólnokszt.,
- „ „ „ „ „ zawodowych,

4) Wycieczki masowe szkolne i naukowe.

Zjazd delegacji szkolnych do Wilna w dniach 11, 12, 13 maja r. b. dla złożenia hołdu Sercu Marszałka Józefa Piłsudskiego na Rossie;

W dniu 26 lutego r. b. (w razie pogody) do Zułowa,

W dniu 11 maja r. b. do Zułowa,

W dniu 5 i 6 czerwca r. b. do Gdyni i Gdańska.

5) Grupowe wycieczki (za zniżką 66%).

Poszczególne szkoły będą i nadal organizować wycieczki grupowe do różnych miejscowości w-g planów opracowanych przez szkoły, we własnym zakresie.

Projektuje się dla nauczycielstwa zorganizowanie następujących wycieczek:

Wycieczka po terenie Okręgu Wileńskiego według trasy: Wilno, Troki, Drusieniki, Grodno, Augustów, Suwałki, Nowogródek, Świtęż i Nieśwież, w m-cu lipcu r. b.,

Wycieczka po tej samej trasie w m. sierpniu r. b.

Wycieczka nad morze w-g trasy: Wilno, Warszawa, Płock, Toruń i Gdynia w drugiej połowie czerwca r. b.,

Wycieczka naokoło Polski według trasy: Wilno, Lwów, Kraków, Zakopane, Katowice, Poznań, Gdynia, Toruń, Warszawa i Wilno w m-cu lipcu r. b.,

Wycieczka zagranieczna: Wilno, Ryga, Tallin, Wilno w czasie od 20 do 30 czerwca r. b.,

Wycieczka morska dla młodzieży szkolnej w m-cu maju lub czerwcu r. b. w-g trasy: Gdynia, Kopenhaga, Sztokholm, Gdynia,

także wycieczka dla nauczycielstwa w m-cu sierpniu r. b.



Grodno. Cerkiew na Kołozy.

### B. Akcja letnia kursów i obozów krajoznawczo-turystycznych.

W okresie letnim r.b. Komisja Wycieczkowa projektuje zorganizowanie następujących kursów instruktorskich w zakresie sportów wodnych i żeglarskich:

Narocz:

- a) Kurs żeglarski w m-cu czerwcu dla młodzieży szkolnej,
- b) Kurs wodny i żeglarski dla nauczycielstwa z terenu całej Polski w m-cu lipcu i sierpniu r.b.,
- c) Kurs wodny i żeglarski dla pracowników oświatowych w m-cu wrześniu r.b.,

Troki:

- d) Kurs wodny i żeglarski dla nauczycielstwa z terenu całej Polski w m-cu lipcu i sierpniu r.b.,

Jeziory pod Grodnem:

- e) Kurs wodny dla nauczycielstwa z terenu całej Polski w m-cu lipcu i sierpniu r.b.,

### C. Propaganda akcji turystyczno-krajoznawczej.

W porozumieniu z Dyrekcją Kolei Państw. Komisja Wycieczkowa zamierza zorganizować zebrania turystyczne w b. r. w następujących miejscowościach: Święciany, Braśław, Postawy, Głębokie, Wilejka i Młodeczno.

Celem ułatwienia szkołom organizowania wycieczek Komisja Wycieczkowa zamierza wydać informator o organizowaniu wycieczek do Wilna, Trok i nad Narocz.

Projektuje się w b. r. zorganizowanie obozu krajoznawczego dla młodzieży szkolnej nad morzem.

### D. Preliminarz budżetowy Komisji Wycieczkowej Kuratorium Okręgu Szkolnego Wileńskiego na rok 1938.

Przychód:

Saldo na dzień 1 stycznia 1938 r.	8.380 zł 89 gr
a) Opłata za kursy, obozy i wycieczki . . . . .	50.000 „ —
b) Wpłaty od szkół na budowę domów wycieczkowych . . . . .	22.000 „ —
c) Wpływy z imprez i inne . . . . .	2.000 „ —
d) Zasiłki Ministerstwa W. R. i O. P.	30.000 „ —
Razem	112.380 zł 89 gr

Rozchód:

a) Rozbudowa szkolnych schronisk wycieczkowych . . . . .	57.380 zł — gr
b) Kursy, obozy i wycieczki . . . . .	46.300 „ —
c) Organizacja imprez i t. p. . . . .	2.700 „ —
d) Koszta administracyjne . . . . .	5.000 „ —
e) Różne . . . . .	1.000 „ —
Razem	112.380 zł 89 gr

W dyskusji nad złożonymi sprawozdaniami poruszono następujące sprawy: zaopatrywanie schronisk w biblioteki krajoznawcze, mapy turystyczne, urządzenie w schroniskach ciemni fotograficznych, uzgodnienie czynnika opłat za noclegi w schroniskach, zwiększenie liczby przewodników turystycznych spośród młodzieży szkolnej, wycieczki do Zamościa, Białowieży, na Polesie i zagraniczne: na Łotwę i do Prus Wschodnich. Na tym zakończono część przedpłodniową konferencji.

\*

4. Dalszy ciąg konferencji odbył się po południu w lokalu Koła Wileńskiego Polskiego Towarzystwa Krajoznawczego przy ul. Ostrobramskiej 9. P. Zofia Domaniewska, nauczycielka Państw. Gimnazjum im. Orzeszkowej w Wilnie, omówiła organizację przewodnictwa wycieczek po Wilnie, zaznajomiła z działalnością centrali przewodników w Wilnie, oraz wysunęła swoje propozycje co do stanu, potrzeb i zaopatrzenia schronisk.

5. Na zakończenie młodzież szkół wileńskich, zrzeszona w szkolnych kołach krajoznawczych, urządziła wieczornicę krajoznawczą z pokazami tańców, pieśni oraz zwyczajów regionalnych.

\*

### Informacje o szkolnych schroniskach wycieczkowych Kuratorium Okręgu Szkolnego Wileńskiego na rok 1938.

Szkolna Komisja Wycieczkowa Kuratorium Okręgu Szkolnego Wileńskiego w Wilnie, ul. Wołana 10 (Gmach Kuratorium, telefon 20-93) ułatwia:

1) Organizowanie większych i zbiorowych wycieczek szkolnych, nauczycielskich i oświatowych, po terenie: woj. wileńskiego, nowogródzkiego i białostockiego (powiaty: suwalski, augustowski i grodzieński),

2) Opracowuje plany i kosztorysy zwiedzania dla wycieczek, które zamierzają zwiedzać cały teren Wileńszczyzny, względnie kilka miejscowości,

3) udziela informacji w sprawach wycieczkowych.

Wycieczki przybywające tylko dla zwiedzenia Wilna i okolic, względnie do jednej miejscowości, winny zwracać się do Kierownictwa danego szkolnego schroniska, które ułatwia zwiedzanie, udziela noclegów i żywienia. Na odpowiedź zawsze należy załączyć znaczek pocztowy (25 gr). Zgłaszając wycieczkę należy podać 1) ilość młodzieży, z wyszczególnieniem płci, 2) dzień i pociąg, którym przybywa wycieczka, oraz 3) przesłać 1/3 należności za zamówioną ilość miejsc;

w przeciwnym razie schronisko nie jest obowiązane rezerwować miejsc. Wycieczka może przyjechać do danej miejscowości, jeżeli otrzyma pisemne zawiadomienie od Kierownictwa schroniska o jej przyjęciu (w razie nieotrzymania znaczka na odpowiedź schronisko nie odpowiada na korespondencję).

### Spis schronisk:

#### W woj. białostockim.

**Augustów.** — Szkolne schronisko wycieczkowe Kuratorium Okręgu Szkolnego Wileńskiego. Schronisko mieści się w specjalnie na ten cel zbudowanym budynku, położonym nad rzeką Nettą (kanał Augustowski), w mieście Augustowie. W schronisku miejsce na 60 osób. Schronisko posiada 20 sprężynowych łóżek z materacami oraz 40 niesprężynowych z siennikami wypchanymi słomą, posiada własną przystań i schrony na łodzi. Opłaty za noclegi. Pojedynczo: nauczyciele — 75 gr, młodzież szkolna — 50 gr, inne osoby — 1 zł. Wycieczki: (ponad 10 osób) nauczyciele — 50 gr, wycieczki młodzieży szkolnej — 30 gr, inne — 75 gr. Za pościel (prześcieradło i podpinka) — dopłata jednorazowa 30 gr. Wyżywienie na miejscu. Zgłoszenia kierować — Augustów, Państwowe Gimnazjum.

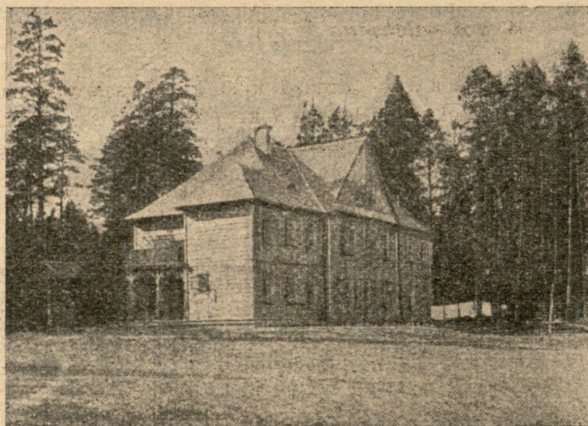
**Druskieniki.** — Zdrojowisko. Dojazd do st. kol. Druskieniki. Schronisko mieści się w lokalu Publ. Szkoły Powszechnej, ul. Piłsudskiego Nr 3. Opłaty: Pojedynczo: nauczyciele — 75 gr młodzież szkolna — 50 gr, inne osoby — 1 zł. Wycieczki (ponad 10 osób): nauczyciele — 50 gr, młodzież szkolna — 30 gr, inne osoby — 75 gr. — 20 łóżek.

**Grodno.** — Schronisko im Sławomira Czerwińskiego mieści się w lokalu Państw. Gimnazjum im. Adama Mickiewicza, ul. Akademicka 10, wejście przez bramę i dziedziniec gimnazjum. Łóżka (30) z materacami. Czynne przez cały rok. Opłaty za noclegi: Pojedynczo: nauczyciele — 75 gr, młodzież szkolna — 50 gr, inne osoby — 1 zł. Wycieczki (ponad 10 osób): nauczyciele — 50 gr, młodzież szkolna — 30 gr, inne osoby — 75 gr. Za pościel (dwa prześcieradła) dopłata jednorazowa 25 gr. W zimie za opał i światło dodatkowo 25 gr. za nocleg.

**Jeziory, pow. grodzieński** (stacja kol. na miejscu) — 25 klm od Grodna nad brzegiem jeziora Kań-Białe. Dom Osiedla Szkolnego Państw. Gimnazjum im. Mickiewicza w Grodnie (20 łóżek). Opłaty za noclegi: wycieczki nauczycieli — 50 gr, młodzież szkolna — 25 gr.

**Serwy.** Dojazd do st. kol. Augustów. Dom wakacyjny Ministerstwa Wyznań Religijnych i Oświecenia Publicznego użytkowany na kursy i kolonie letnie (50 miejsc). Schronisko mieści się w dwóch salach. Opłata za noclegi: Pojedynczo: nauczyciele — 75 gr, młodzież szkolna — 50 gr, inne osoby — 1 zł. Wycieczki (ponad 10 osób): nauczyciele — 50 gr, młodzież szkolna — 30 gr, inne osoby — 75 gr. — 20 łóżek.

**Wigry** — st. kol. Suwałki. Schronisko Pol. Tow. Krajoznawczego nad Wigrami im. Kazimierza Kulwiecia. Adres w Suwałkach, Tow. Krajoznawcze, ul.



Szkolny dom wycieczkowy w Serwach, w Puszczy Augustowskiej.

Kościszki 59. Miejsc 60, z czego połowa dla młodzieży szkolnej. Cena noclegów na sali ogólnej dla wycieczek szkolnych — 25 gr. Wyżywienie całodzienne od 1 zł 50 gr do 3 zł 50 gr.

#### W woj. nowogródzkim.

**Mir** — (poczta Mir, najbliższa stacja kolejowa — Horodziej). Z Horodzieja do Mira autobusem. Schronisko mieści się w lokalu 7-klas. Publicznej Szkoły Powszechnej, ul. Wileńska 47. Opłata za noclegi. Wycieczki: nauczyciele — 40 gr, młodzież szkolna — 20 gr. — 10 łóżek.

**Nieśwież** — (najbliższa stacja kol. Horodziej). Z Horodzieja do Nieświeża stała komunikacja autobusowa. Schronisko mieści się w lokalu Państw. Gimnazjum im. Syrokomli. Opłata za noclegi: Wycieczki: nauczyciele — 40 gr, młodzież szkolna — 20 gr — 20 łóżek.

**Nowogródek.** — Schronisko mieści się w lokalu 7-klasowej Publ. Szkoły Powszechnej Nr 2, róg ulic Słonimskiej i Kolejowej (nawprost dworca). Zgłoszenia przysyłać do Inspektoratu Szkolnego, Zaulek Grodzieński Nr 20 lub pod adresem schroniska ul. Słonimska 52. Łóżka (30) z materacami. Poza tym schronisko posiada 30 sienników dla liczniejszych wycieczek. Za pościel (2 prześcieradła) dopłata jednoraz. 25 gr. Opłata za noclegi: nauczyciele — 75 gr, młodzież szkolna — 50 gr, inne osoby — 1 zł, wycieczki nauczycielskie — 50 gr, młodzież szkolna — 30 gr, inne osoby 75 gr.

**Nad Świteznią.** — 23 klm od Nowogródka na drodze Nowogródek—Baranowice (Poczta Wałówka, Schronisko Pol. Tow. Krajoznawczego im. A. Janowskiego). Zgłoszenia kierować do Pol. Tow. Krajoznawczego w Nowogródku. Urząd Wojewódzki, pokój 39. Miejsc w schronisku ogółem 32. W tym łóżek szkolnych — 20. Opłata dla wycieczek szkolnych — 25 gr.

**Słonim** — schronisko mieści się w lokalu Państw. Seminarium Naucz., ul. 3-go Maja 37. Łóżka z materacami. Opłaty za noclegi — nauczyciele — 75 gr, młodzież szkolna — 50 gr, inne osoby — 1 zł. Wycieczki (ponad 10 osób): nauczyciele — 50 gr, młodzież szkolna — 30 gr, inne osoby — 75 gr.

**W woj. wileńskim.**

**Brasław** — (dojazd do st. kol. Brasław). Schronisko mieści się w lokalu 7-kl. publicznej szkoły powszechnej Nr 2, ul. Skaśnieńska 21. Opłata za noclegi: wycieczki naucz. — 50 gr, młodzieży szkol. — 30 gr, — 20 łózek.

**Dzisna** — (najbliższa stacja kol. Zahacie, następnie 29 klm końmi, lub dojazd do st. kol. Głębokie. Między Głębokiem i Dzisną w okresie lata stała komunikacja autobusowa). Schronisko mieści się w lokalu Państw. Gimnazjum. Opłata za noclegi: wycieczki naucz. — 50 gr, młodzieży szkoln. — 30 gr, — 20 łózek.



Jezioro Narocz.

**Narocz** (dojazd z Wilna pociągiem normalnym do st. kol. Lyntupy, a następnie bezpośrednio pociągiem wąskotorowym do st. kol. Narocz, znajdującej się przy samym schronisku). Schronisko położone nad brzegiem jeziora. W okresie lata między Wilnem i Naroczą jest stała komunikacja autobusowa. Szkolne schronisko wycieczkowe Kuratorium Okręgu Szkolnego Wileńskiego. Schronisko mieści się w specjalnie na ten cel zbudowanym budynku. Schronisko może przyjąć wycieczki do 200 osób. Łóżka z materacami. Schronisko posiada duże sale i pokoje dla pojedynczych osób. Opłata za noclegi: pojedynczo: nauczyciele — 75 gr, młodzież szkolna — 50 gr, wycieczki: naucz. — 50 gr, młodzież szkolna — 30 gr, inne osoby — 75 gr. Za pościel (dwa prześcieradła) dopłata 25 gr jednorazowo. W zimie za opał dodatkowo po 25 gr od noclegu. Wyżywienie na miejscu od 2 zł dziennie.

Schronisko wyposażone jest w 10 żaglówek, 40 kajaków i łódź motorową, które wypożyczane są za minimalną opłatą. Zgłoszenia należy przysyłać pod adresem: Szkolne Schronisko Wycieczkowe nad Naroczą, poczta Kobylnik, woj. wileńskie. W schronisku zainstalowany jest telefon, poczta Kobylnik Nr 5.

**Troki** — (poczta Nowe Troki, Liceum Pedagogiczne, ul. Szkolna 16, najbliższa stacja kol. Stare Troki na

linii Wilno-Grodno). Ze stacji do Trok 3 klm. Z Wilna do Trok stała komunikacja autobusowa. Schronisko umieszczone jest w osobnym budynku. Łóżka z materacami, wyżywienie na miejscu. Opłata za noclegi: Pojedynczo: 1) nauczycielstwo — 75 gr. 2) młodzież szk. — 50 gr, inne osoby — 1 zł. Wycieczki (ponad 10 osób): naucz. — 50 gr, 2) młodzież szk. — 30 gr, inne osoby — 75 gr. Opłata za prześcieradła jednorazowo — 25 gr — 30 łózek.

**Wilno** — Dom Wycieczkowy Kuratorium Okr. Szkolnego Wileńskiego, czynny przez cały rok, Wilno, ul. Królewska, Ogród Bernardyński, b. lokal Klubu Szlacheckiego, położony u podnóża góry Trzykrzyskiej, tel. 19-92. Łóżka z materacami i pościelą (165). Wyżywienie na miejscu dla szkół od 1 zł 50 gr, dla dorosłych od 2 zł za dobę. Opłata za noclegi: Pojedynczo: nauczyciele — 1 zł, młodzież szkoln. — 75 gr, inne osoby — 1 zł 25 gr. Wycieczki (ponad 10 osób): nauczyciele — 75 gr, młodzież szkół powszechnych — 30 gr, szkół zawodowych i średnich — 50 gr, inne wycieczki — 1 zł. Za pościel — dwa prześcieradła — dopłata 30 gr jednorazowo. W zimie na opał i światło dodatkowo 25 gr od noclegu.

**Uwaga:** W okresie od 1 kwietnia do 30 września czynne jest w Wilnie drugie

schronisko w lokalu Państw. Szkoły Rzem. Budowlanych, ul. Kopanica Nr 5, tylko dla wycieczek. Zgłoszenia należy przysyłać pod adresem poprzedniego schroniska. Opłata: wycieczki naucz. — 50 gr, młodzieży szkół powsz. — 20 gr, szkół średnich i zawodowych — 30 gr. Za prześcieradła dopłata jednorazowo — 30 gr — 200 miejsc na siennikach.

Zułów — st. kol. na miejscu. Schronisko w lokalu Publ. Szkoły Powszechnej. Opłaty: wycieczki naucz. — 50 gr, młodzieży szkolnej — 25 gr — 20 miejsc na siennikach.

Na linii wodnej Narocz — Wilno (7-dniowa wycieczka kajakowa):

Narocz nad rzeką Naroczanką — w lokalu Publ. Szkoły Powszechnej — 10 łózek.

Opłata od osoby 50 gr, wycieczki po 25 gr.

Żodziszki k. Smorgoń nad rzeką Wilią — w lokalu Publicznej Szkoły Powszechnej — 10 łózek.

Opłata od osoby 50 gr, wycieczki po 25 gr.

Michaliszki — nad rzeką Wilią — w lokalu Publ. Szkoły Powszechnej — 10 łózek.

Opłata od osoby 50 gr, wycieczki po 25 gr.

Na linii wodnej Ignalino — Połusza, jeziora: Żejmiana, Wilią do Wilna (4-rodniowa wycieczka kajakowa):

Połusza k. Ignalina, pow. święciański. Od st. kol. Ignalino do brzegu jeziora 3 klm. — w lokalu Publ. Szkoły Powszechnej. Opłaty po 50 gr, od wycieczek wodnych po 25 gr. — 10 łózek.

Nowe Święciany — w lokalu 7-kl. Publ. Szkoły Powszechnej. Opłaty po 50 gr, od wycieczek wodnych po 25 gr — 10 łózek.

Podbrodzie — w lokalu 7-klas. Publ. Szkoły Powszechnej. Opłaty od osoby po 50 gr, od wycieczek wodnych po 25 gr — 10 łózek.

Santoka nad Wilią — w lokalu nad brzegiem rzeki, opłaty od osoby po 50 gr, od wycieczek wodnych po 25 gr — 10 łózek.

\*



Wycieczka Centrali Kół Przewodników.

### Wykaz odległości taryfowych i cen biletów kolejowych III klasy w jedną stronę z poszczególnych stacyj kolejowych z terenu Okręgu Szkolnego do Wilna.

Miejscowość	Km.	Cena biletu norm.	Cena biletu wyciecz. zn.—66 0/0
Augustów . . . . .	230	11.40	3.90
Baranowicze . . . . .	200	10.20	3.50
Bastuny . . . . .	72	4.00	1.40
Bezdany . . . . .	26	1.40	0.50
Bieniakonie . . . . .	52	3.00	1.10
Bielany . . . . .	179	9.20	3.20
Bohdanów . . . . .	165	8.80	3.00
Brasław . . . . .	188	10.20	3.60
Budslaw . . . . .	186	9.80	3.40
Budy . . . . .	239	11.80	4.10
Druja . . . . .	257	12.80	4.40
Druskieniki . . . . .	144	7.80	2.70
Dukszty . . . . .	126	6.80	2.40
Gawia . . . . .	124	6.80	2.40
Geładnia . . . . .	74	4.00	1.10
Głębokie . . . . .	201	10.60	3.70
Grodno . . . . .	157	8.20	2.80
Gudogaj . . . . .	46	2.40	0.90
Hoduciszki . . . . .	123	6.80	2.40
Horodziej . . . . .	244	12.20	4.20
Ignalino . . . . .	101	5.80	2.00
Iwie . . . . .	134	7.30	2.60
Jaszuny . . . . .	27	1.50	0.60
Jeziornica . . . . .	252	12.60	4.30
Jeziory . . . . .	192	10.20	3.50
Juraciszki . . . . .	144	7.80	2.70
Kamienna Nowa . . . . .	205	10.60	3.70
Kiena . . . . .	29	1.60	0.60
Kniahinin . . . . .	167	8.80	3.00
Kobylnik . . . . .	133	7.20	2.50
Kolonia . . . . .	6	0.30	0.20
Konstantynów . . . . .	118	6.40	2.30
Królewszczyzna . . . . .	218	11.00	3.80
Landwarów . . . . .	18	0.90	0.40
Lida . . . . .	95	5.00	1.70
Lubcz . . . . .	217	10.60	5.50
Łosośna . . . . .	162	8.80	3.00
Łyntupy . . . . .	96	5.20	1.80
Marcińkańce . . . . .	100	5.20	1.80
Mickiewicze . . . . .	173	9.20	3.20
Miory . . . . .	235	11.80	4.10
Mołodeczno . . . . .	116	6.20	2.20
Mosty . . . . .	168	8.80	3.00
Narocz . . . . .	138	7.40	2.60
Niemen . . . . .	121	6.80	2.40
Nowodruć . . . . .	178	9.10	4.00
Nowogródek . . . . .	178	8.10	4.00
Nowojelnia . . . . .	147	7.80	2.70
N.-Święciany . . . . .	78	4.20	1.50
N.-Wilejka . . . . .	9	0.50	0.20
Olechnowicze . . . . .	146	7.80	2.70
Olkieniki . . . . .	59	3.20	1.10
Opsa . . . . .	166	9.00	3.20

Miejscowość	Km.	Cena biletu norm.	Cena biletu wyciecz. zn.—66 <sup>0</sup> / <sub>0</sub>
Orany . . . . .	78	4.20	1.50
Oszmiana . . . . .	60	3.20	1.10
Parafianów . . . . .	202	10.60	3.70
Podbrodzie . . . . .	51	3.00	1.10
Podswile . . . . .	239	11.80	4.10
Pogorzelce . . . . .	223	11.40	3.90
Pohost . . . . .	220	11.00	3.80
Pohulanka . . . . .	60	3.20	1.10
Połoczany . . . . .	136	7.20	2.50
Połonka . . . . .	228	11.40	3.90
Połowo . . . . .	186	9.80	3.40
Ponary . . . . .	9	0.50	0.20
Postawy . . . . .	141	7.80	2.70
Porubanek . . . . .	6	0.30	0.20
Porzecze . . . . .	125	6.80	2.40
Prudy . . . . .	103	5.80	2.00
Raczki . . . . .	281	13.80	4.70
Reytanów . . . . .	225	11.40	3.90
Roś . . . . .	186	9.80	3.40
Różanka . . . . .	146	7.80	2.70
Rudziszki . . . . .	187	9.80	3.40
Skidel . . . . .	39	2.20	0.80
Skrzybowce . . . . .	126	6.80	2.40
Słobódka Wąska . . . . .	201	10.80	3.80
Słonim . . . . .	255	12.60	4.30
Smorgonie . . . . .	80	4.20	1.50
Soły . . . . .	68	3.20	1.10
Stasiły . . . . .	40	2.20	0.80
Stołpce . . . . .	268	13.00	4.50
Suwałki . . . . .	261	13.00	4.50
Święciany . . . . .	93	4.80	2.10
Świsłocz . . . . .	233	11.80	4.10
Szarkowszczyzna . . . . .	204	10.60	3.70
Trakiszki . . . . .	287	13.80	4.70
Turmont . . . . .	148	7.80	2.70
Usza . . . . .	133	7.20	2.50
Wilejka . . . . .	140	7.20	2.50
Wołkowysk C. . . . .	204	10.60	3.70
Wołkowysk M. . . . .	208	10.60	3.70
Woropajewo . . . . .	166	8.80	3.00
Zahacie . . . . .	274	13.40	4.60
Zalesie . . . . .	93	5.00	1.70
Zelwa . . . . .	234	11.80	4.10
Ziabki . . . . .	256	12.60	4.30
Zułów . . . . .	65	3.40	1.20
Zydomla . . . . .	177	9.20	3.20

UWAGA: Nie wymienione w wykazie miejscowości są traktowane jako przystanki kolejowe, na których biletów ulgowych wycieczkom nie sprzedaje się.

\*

### Wykaz odległości taryfowych i cen biletów kolejowych III klasy w jedną stronę z Wilna.

Miejscowość	Km.	Cena biletu norm.	Cena biletu wyciecz. zn.—66 <sup>0</sup> / <sub>0</sub>
Do Augustowa . . . . .	230	11.40	3.90
Baranowicz Pol. . . . .	200	10.20	3.50
Białegostoku C. . . . .	240	12.00	4.20
Białowieży . . . . .	304	14.80	5.10
Brasławia . . . . .	126/62	10.20	3.60
Drui . . . . .	257	12.80	4.40
Druskienik . . . . .	144	7.80	2.70
Grodna . . . . .	157	8.20	2.80
Horodzieja . . . . .	244	12.20	4.20
Jezior . . . . .	192	10.20	3.50
Kobylnika (przez Lyntupy) . . . . .	96/37	7.20	2.50
Lidy . . . . .	95	5.00	1.70
Narocz . . . . .	138	7.40	2.60
Niemna . . . . .	121	6.80	2.40
Nowogródka . . . . .	147/31	9.10	4.00
Słonima (przez Baranowicze) . . . . .	255	12.60	4.30
Stołpców . . . . .	268	13.00	4.50
Suwałk . . . . .	261	13.00	4.50
Święcian . . . . .	78/15	4.80	1.50
Wołkowyska C. . . . .	204	10.60	3.70
Zułowa . . . . .	65	3.40	1.20

\*

### Wykaz odległości taryfowych i cen biletów kolejowych III klasy w jedną stronę z Wilna.

Miejscowość	Km.	Cena biletu norm.	Cena biletu wyciecz. zn.—66 <sup>0</sup> / <sub>0</sub>
Do Cieszyna . . . . .	826	30.40	20.20
Częstochowy . . . . .	656	26.30	17.50
Gdańska . . . . .	796	29.50	19.60
Gdyni (przez Mławę) . . . . .	818	30.10	19.19
Gdyni (przez Toruń) . . . . .	875	31.60	21.00
Helu (przez Mławę i Gdynię) . . . . .	895	32.00	21.30
Helu (przez Toruń i Gdynię) . . . . .	952	33.60	22.20
Katowic . . . . .	743	28.30	18.90
Krakowa (przez Radom) . . . . .	747	28.30	18.90
Krakowa (przez Częstochowę) . . . . .	789	29.30	19.50
Lublina . . . . .	534	22.90	15.30
Lwowa (przez Luni- niec) . . . . .	691	27.10	18.10
Łodzi Fabr. . . . .	559	23.50	15.70
Łodzi Kaliskiej . . . . .	568	23.90	15.90
Łowicza . . . . .	508	21.90	14.60
Płocka . . . . .	599	24.70	16.60
Poznań . . . . .	731	28.10	18.70
Torunia . . . . .	662	26.50	17.60
Warszawy Gł. . . . .	427	19.20	13.00
Warszawy Wil. . . . .	412	19.00	12.70
Warszawy Wsch. . . . .	420	19.00	12.70

\*

B. Ł.

## KRONIKA.

### Szkolnictwo średnie ogólnokształcące i zakłady kształcenia nauczycieli.

#### Kurs dla kierowników bibliotek szkolnych

W czasie od dnia 7 do 12 lutego włącznie 1938 r. odbył się Kurs dla kierowników bibliotek w szkołach średnich ogólnokształcących i zawodowych.

Prace na kursie odbywały się od godz. 8 do godz. 20 z przerwą obiadową i skupiały się wokół 3 kapitalnych zagadnień: 1) nauki o bibliotekach i bibliotekarzu, 2) bibliografii, 3) nauki o czytelnictwie. Do pierwszego działu należało szereg wykładów i ćwiczeń w ilości 20 godzin, bibliografii poświęcono 11 godzin i sprawom czytelnictwa 13 godzin, ogółem 44 godzin, z czego 50% przypada na teorię w formie wykładów, pokazów i dyskusji, i 50% na ćwiczenia praktyczne.

Teoretyczne wywody zilustrowano pokazem 4 typów bibliotek w momencie ich funkcjonowania: 1) biblioteki szkoły średniej, 2) biblioteki pozaszkolnej, przystosowanej do potrzeb najszerszych kół młodzieży, 3) biblioteki specjalnej pedagogicznej i 4) biblioteki naukowej w Uniwersytecie S. B.

W kursie wzięły udział w charakterze prelegentów i instruktorów osoby z Warszawy, z Uniwersytetu Stefana Batorego w Wilnie, z Biblioteki im. Tomasza Zana w Wilnie i Centralnej Biblioteki Pedagogicznej przy K. O. S. W.

Słuchaczami Kursu w liczbie 25 byli nauczyciele szkół średnich ogólnokształcących i zawodowych, państwowych i prywatnych. Zajęcia na Kursie zakończono egzaminem, który 21 osób złożyło z wynikiem dobrym i 4 osoby z wynikiem dostatecznym.

Łącznie ze słuchaczami podobnego kursu w roku ubiegłym — liczba wyszkolonych bibliotekarzy szkolnych na terenie Okręgu wynosi obecnie 67 osób.

\*

#### Konkurs polonistyczny dla młodzieży szkół średnich ogólnokształcących.

Do udziału w konkursie polonistycznym dla młodzieży szkół średnich ogólnokształcących, organizowanym przez Kuratorium w myśl okólnika Nr 89 Ministerstwa W. R. i O. P. z dnia 21 września 1937 r. Nr II S-8515/37 (Dz. Urz. Min. W. R. i O. P. 1937 r., Nr 12, z dnia 1 października 1937 r., poz. 377), zgłosiły się następujące gimnazja ogólnokształcące tutejszego Okręgu:

#### A. Do konkursów zespołowych:

1. Państw. Gimnazjum Żeńskie im. Czartoryskiego w Wilnie 30 uczennic.
2. Pryw. Gimnazjum Żeńskie SS. Najśw. Rodziny z Nazaretu w Wilnie 40 uczennic.

#### B. Do konkursów indywidualnych:

1. Pryw. Gimnazjum Żeńskie im. Marii z Billewiczów Piłsudskiej w Baranowiczach 1 uczennica.
2. Państw. Gimnazjum im. Hetmana Karola Chodkiewicza w Lidzie 1 uczennica.

3. Państw. Gimnazjum im. W. Syrokomli w Nieświeżu 1 uczennica.

4. Państw. Gimnazjum im. A. Mickiewicza w Nowogródku 1 uczeń.

5. Państw. Gimnazjum Koeduk. im. T. Kościuszki w Słonimie 1 uczeń i 1 uczennica.

6. Pryw. Gimnazjum Żeńskie SS. Najśw. Rodziny z Nazaretu w Wilnie 1 uczennica.

7. Pryw. Gimnazjum Koeduk. C. Epsztejna i I. Szpajzera w Wilnie 4 uczennice i 1 uczeń.

W skład Komisji konkursowej, powołanej przez Pana Kuratora O. S. W. na okres 3 letni weszli: p. dr Juliusz Balicki, wizytator szkół średnich (przewodniczący), p. dr Jadwiga Wokulska-Piotrowiczowa, nauczycielka Państw. Gimn. im. A. Mickiewicza w Wilnie oraz p. Leon Sienkiewicz, nauczyciel Pryw. Gimn. O.O. Jezuitów w Wilnie. Komisja Konkursowa dokooperowała na r. szk. 1937/8 dwóch członków w osobach p. Stanisławy Cywińskiej, nauczycielki Pryw. Gimnazjum SS. Najśw. Rodziny z Nazaretu w Wilnie oraz p. dr Władysława Kuźniara, naucz. Państw. Gimn. im. A. Mickiewicza w Wilnie. Prezydium Polskiej Akademii Literatury zawiadomiło Kuratorium, że na posiedzeniu plenarnym P. A. L. w dniu 1 lutego b.r. wybrano p. Jana Lorentowicza przedstawicielem Akademii do sądu konkursowego w tutejszym Kuratorium.

Komisja konkursowa odbyła dotychczas trzy zebrania (15 stycznia, 14 i 15 lutego), na których omówiono sprawy organizacyjne, ustalono termin pisania prac konkursowych oraz rozważano przedstawione przez członków Komisji tematy prac konkursowych.

Kuratorium wyznaczyło na wniosek Komisji termin pisania prac konkursowych na dzień 7 marca b. r.

\*

#### Szkolnictwo zawodowe.

Frekwencja w niższych szkołach rolniczych w-g stanu na dzień 1 lutego 1938 r. przedstawia się następująco: w 8-miu szkołach przysposobienia rolniczego jest 238 uczni, w 5-ciu szkołach przysposobienia gospodyń wiejskich 169 uczennic. Spodziewane jest jeszcze zwiększenie się ilości uczniów, gdyż nie wszyscy przyjęci kandydaci przyjechali do szkoły do 1 lutego. Na ogół frekwencja w szkołach p. r. utrzymała się na poziomie roku ubiegłego, w szkołach p. g. w. widoczny jest wzrost frekwencji.

\*

#### Harcerstwo.

W szkołach średnich ogólnokształcących O. S. W. jest 58 jednostek harcerskich, 1207 harcerzy i 1038 harcererek, razem 2245, w tym w gimnazjach państwowych jest:

- 22 drużyny męskie (chłopców 1002),
  - 20 drużyn żeńskich (dziewcząt 807),
- w gimnazjach prywatnych jest:
- 9 drużyn męskich (chłopców 205),
  - 7 drużyn żeńskich (dziewcząt 331).

Opiekuje się jednostkami harcerskimi 60 nauczycieli(lek); w tej liczbie jest 15 harcerzy(rek).

\*

### Komunikaty o wydawnictwach.

Książnica - Atlas Lwów-Warszawa.

**A. Lastowiecki**, „Promienie Roentgena i ich zastosowania“. (Lektura z fizyki. Z. 2). Str. 88. Zł 2.80.

Autor podzielił książkę na trzy części. W pierwszej omówił szczegółowo, jak powstają promienie Roentgena w lampach jonowych i Coolidgea, w drugiej opisał własności i zastosowanie promieni X, które mogą wnikać w substancję, w trzeciej przedstawił szczegółowo doświadczenia, które wykazały niezbitą naturę falową promieni Roentgena.

**B. Skarżyński**: Witaminy. Str. 64. Zł 1.40.

Nauka o witaminach stanowi dziś nie tylko poważny dział nauki o odżywianiu, ale wyjaśnia zarazem wiele zagadnień dotyczących podstawowych procesów życiowych. Badania nad witaminami wysuwają się w ostatnich latach na pierwszy plan w naukach biologicznych. Książeczka B. Skarżyńskiego oświetla zawile drogi, którym dąży nauka do poznania witaminów, przedstawia aktualny stan wiedzy o nich, omawiając zarazem należycie praktyczną stronę tych zagadnień.

**J. Wąsowicz i A. Zierhoffer**, „Świat w cyfrach“. Rocznik statystyczny. Rok 1938. Str. 72. Zł 3.80.

**E. Tambs**, „Teddy“ płynie przez dwa oceany“. Z 26 ilustracjami. Str. 226. Zł 5.60.

„Nie trzeba być żeglarzem, by się tą książką rozkoszować“ — pisze Artur Ransome w przedmowie do tego bezpretensjonalnego, ale jakże zajmującego opisu kilkuletniej podróży poślubnej autora, zakończonej tragiczną utratą łodzi na wodach dalekiego Południa. Od pierwszych wierszy tego przedziwnego dziurysza począwszy, od opisu przygotowań do podróży i opuszczenia portu w Oslo na wątlm kutrze jedynie w towarzy-

stwie młodej żony, poprzez pełną przygód wędrówkę wzdłuż wybrzeży Europy ku Wyspom Kanaryjskim i dalej, przez bezkresne fale Atlantyku, kanał Panamski i wody Oceanu Spokojnego aż do ostatnich, strasznych chwil, gdy u wybrzeży Nowej Zelandii nieustraszony potomek Wikingów złamanym wiosłem walczy z otchłanią wodną, przykuwa naszą uwagę to sercem pisane opowiadanie. „A jest ta książka tak miłą nie dzięki swej żeglarskiej, lecz dzięki swej ludzkiej stronie“.

**T. Żeleński (Boy)**, „Marysieńka Sobieska“. Str. 366. Zł 10.

Dzieje nasze bogaciej na ogół są opracowane pod kątem politycznym, niż pod kątem kulturalnym i obyczajowym; połączenie tych dwóch perspektyw — historycznej i obyczajowej — wielkich wypadków dziejowych z indywidualnymi losami i psychiką jednostek — jest sekretem tak znamienego dziś zainteresowania się szerokiej publiczności historią. Postulatu tego dopełnia nowy typ monografii historycznej, który na rynkach księgarskich tak skutecznie dziś rywalizuje z powieścią. Dziedzinę tę — u nas dość szczupłą dotąd — wzbogaciła książka T. Żeleńskiego (Boya) „Marysieńka Sobieska“. Książka ta daje więcej nawet, niż jej tytuł przyrzeka; będąc barwną historią królowej Marysieńki, jest zarazem wzbogaceniem wiedzy o jednym z największych bohaterów naszej historii — Janie Sobieskim — i o jego epoce.

„Przyroda i Technika“, czasopismo poświęcone popularyzacji nauk przyrodniczych i technicznych pod redakcją Dr Anny d'Abancourt Koczwarowej. Prem. roczna zł 10.

„Metodyka biologii“, dodatek do „Przyrody i Techniki“ poświęcony nauczaniu botaniki i zoologii. Organ Ognisk Metodyki Biologii.

# Szkolne Schronisko Wycieczkowe w Wilnie

## CZYNNE PRZEZ CAŁY ROK.

Schronisko wyposażone jest w łóżka z materacami i pościelą.  
Opłaty za noclegi następujące: dorośli za dobę = 1 zł,  
młodzież szkolna = 50 gr.

Zgłoszenia należy kierować:

Szkolne Schronisko Wycieczkowe w Wilnie,  
ul. Królewska, Ogród po-Bernardyński, b. lokal Klubu Szlacheckiego, tel. 19-92.

## T R E Ś Ć

Pozycja :	str.	Pozycja :	str.
Przemówienie Pana Ministra W. R. i O. P. prof. W. Świątosławskiego . . . . .	61	29. Przeciwdziałanie niszczeniu mienia kolejowe- go przez dzieci . . . . .	78
22. Medal „Za Długoletnią Służbę“ . . . . .	67	30. Konkurs na stanowiska kierowników publicz- nych szkół powszechnych . . . . .	78
23. Kwalifikacje zawodowe nauczycieli religii rzymskokatolickiej w szkołach powszechnych	67	31. Ruch służbowy . . . . .	80
24. Nadanie prywatnym liceom ogólnokształcącym uprawnień liceów państwowych . . . . .	70	32. Komunikaty . . . . .	80
25. Sposób udowodnienia czynnego udziału w wal- kach o niepodległość Państwa Polskiego . . . .	71	33. CZĘŚĆ NIEURZĘDOWA . . . . .	85
26. Zaliczki na uposażenie dla pracowników kon- 27. traktowych (emerytów) . . . . .	76—77	Akcja turystyczno - krajoznawcza Kuratorium Okręgu Szkolnego Wileńskiego . . . . .	85
28. Kandydaci do obozów szybowcowych p. w. . . .	77	Kronika . . . . .	102
		Komunikaty nieurzędowe . . . . .	103

**Adres Redakcji i Administracji: Wilno, Wolana 10, Kuratorium Okręgu Szkolnego Wileńskiego.**

Prenumerata roczna Dziennika Urzędowego wynosi 6 złotych, półrocznie 3 zł, kwartalnie 1 zł 50 gr. Cena numeru pojedynczego—60 gr. Należność należy wpłacać wyłącznie na konto czekowe P. K. O. nr 703004.

CENA OGŁOSZEŃ: cała strona zł 80, 1/2 str.—zł 45, 1/4 str.—zł 25, 1/8 str.—zł 15.

Tłoczono z polecenia Kuratora Okręgu Szkolnego Wileńskiego  
w Drukarni Artystycznej GRAFIKA, Wilno, Tatarska 22, telefon 13-69.