



DZIENNIK URZĘDOWY

KURATORIUM OKRĘGU SZKOLNEGO WILEŃSKIEGO

Nr 3.

Wilno, 1 Marca 1937 r.

Rok XIV.

T R E Ś Ć

Pozycja:	str.	Pozycja:	str.
31. Świadczenia niektórych szkół zawodowych, uprawniające do studiowania w szkołach akademickich	80	i zatwierdzaniu gotowych projektów szkół powszechnych, opublikowanych w wydawnictwach Ministerstwa WR i OP p. t. „Projekty Budynków Szkół Powszechnych“	91
32. Zmiana niektórych postanowień okólnika Nr 80 z dnia 14 czerwca 1934 r. Nr I R 4547/34 o opłatach szkolnych w państwowych szkołach średnich ogólnokształcących, państwowych zakładach kształcenia nauczycieli oraz przy egzaminach nauczycieli szkół powszechnych	81	39. Ruch służbowy	95
33. Nauczanie fizyki w klasie IV gimnazjum według nowego ustroju	81	40. Konkursy	96
34. Niekwalifikowane wychowawczynie przedszkoli	83	41. Komunikaty	96
35. Opłaty szkolne w szkołach zawodowych	84	42. CZĘŚĆ NIEURZĘDOWA	
36. Zwalnianie od opłat w postępowaniu administracyjnym osób ubogich oraz osób wnoszących skargi i zażalenia na działalność urzędników i urzędów	88	Organizacja czytelnictwa młodzieży i bibliotek szkolnych	99
37. Opieka oświatowo-wychowawcza wśród młodocianych	88	Regionalizm w nauczaniu języka polskiego w gimnazjum	103
38. Tryb postępowania przy wyborze, wydawaniu		Teatr międzyszkolny w Grodnie	105
		Sprawozdanie z działalności Państwowej Biblioteki Pedagogicznej w Grodnie	106
		Kronika	107
		Spis książek nabytych przez C. B. P. przy K. O. S. Wil. w styczniu 1937 r.	109

31

ROZPORZĄDZENIE

Ministra Wyznań Religijnych i Oświecenia Publicznego

z dnia 20 stycznia 1937 r. (Nr IV U. P.-14107/36).

w sprawie świadectw niektórych szkół zawodowych,
uprawnających do studiowania
w szkołach akademickich.

(Przedruk z Dz. Urz. M. W. R. i O. P. z dnia 30 stycznia
1937 Nr 1 poz. 3)

Na podstawie art. 56 ustawy z dnia 11 marca 1932 roku o ustroju szkolnictwa (Dz. U. R. P. Nr 38, poz. 389) zarządzam, co następuje:

§ 1. Do czasu przystosowania organizacji Państwowej Wyższej Szkoły Budowy Maszyn i Elektrotechniki im. H. Wawelberga i S. Rotwanda w Warszawie, Państwowej Wyższej Szkoły Budowy Maszyn i Elektrotechniki w Poznaniu, Państwowej Szkoły Technicznej im. Marszałka Józefa Piłsudskiego w Wilnie, Państwowej Szkoły Przemysłowej im. Staszica w Krakowie, Państwowej Szkoły Techniczno-Przemysłowej w Łodzi, Państwowej Szkoły Mierniczej w Warszawie, Państwowej Szkoły Budownictwa w Warszawie, Państwowej Szkoły Technicznej Lotniczej i Samochodowej w Warszawie, Państwowej Wyższej Szkoły Gospodarstwa Wiejskiego w Cieszynie oraz Państwowej Szkoły Ogrodnictwa w Poznaniu—do zasad nowego ustroju szkolnictwa, uznaję świadectwa ukończenia szkół tych oraz dawnej Państwowej Szkoły Budowy Maszyn i Elektrotechniki im. H. Wawelberga i S. Rotwanda w Warszawie i Państwowej Szkoły Budowy Maszyn w Poznaniu za co najmniej równoważne ze świadectwami szkół zawodowych stopnia licealnego, uprawniających do studiowania w szkołach akademickich w charakterze studentów, a mianowicie:

a) Państwowej Wyższej Szkoły Budowy Maszyn i Elektrotechniki im. H. Wawelberga i S. Rotwanda w Warszawie, Państwowej Wyższej Szkoły Budowy Maszyn i Elektrotechniki w Poznaniu, dawnej Państwowej Szkoły Budowy Maszyn i Elektrotechniki im. H. Wawelberga i S. Rotwanda w Warszawie i Państwowej Szkoły Budowy Maszyn

w Poznaniu, Wydziału Mechanicznego Państwowej Szkoły Przemysłowej im. Staszica w Krakowie, Państwowej Szkoły Technicznej Lotniczej i Samochodowej w Warszawie, Wydziału Elektrycznego Państwowej Szkoły Technicznej im. Marszałka Józefa Piłsudskiego w Wilnie, Wydziału Elektrycznego Państwowej Szkoły Techniczno-Przemysłowej w Łodzi — na Wydziałach Mechanicznych i Elektrycznych Politechnik;

- b) Państwowej Szkoły Budownictwa w Warszawie Wydziału Budowlanego Państwowej Szkoły Przemysłowej im. Staszica w Krakowie — na wydziałach Architektury Politechnik;
- c) Państwowej Szkoły Mierniczej w Warszawie, Wydziału Mierniczego Państwowej Szkoły Technicznej im. Marszałka Józefa Piłsudskiego w Wilnie— na Wydziałach Inżynierii Politechnik, Oddziałach Mierniczych;
- d) Państwowej Wyższej Szkoły Gospodarstwa Wiejskiego w Cieszynie oraz Państwowej Szkoły Ogrodnictwa w Poznaniu — w Szkole Głównej Gospodarstwa Wiejskiego w Warszawie, na Wydziale Rolniczym Uniwersytetu Jagiellońskiego w Krakowie, na Wydziale Rolniczo-Lasowym Politechniki Lwowskiej, na Wydziale Rolniczo-Leśnym Uniwersytetu Poznańskiego oraz na Studium Rolniczym Wydziału Matematyczno-Przyrodniczego Uniwersytetu Stefana Batorego w Wilnie.

§ 2. Rozporządzenie niniejsze wchodzi w życie z dniem ogłoszenia i dotyczy tych absolwentów, którzy odbywali studia według programu co najmniej trzyletniego w wymienionych wyżej szkołach i wydziałach, opartych na podbudowie sześciu klas szkoły średniej ogólnokształcącej.

Minister Wyznań Religijnych
i Oświecenia Publicznego:

(—) *W. Świętosławski.*

OKÓLNIK Nr 1

z dnia 8 stycznia 1937 r. (I R-10925/36)

w sprawie zmiany niektórych postanowień okólnika Nr 85 z dnia 14 czerwca 1934 r. I R-4547/34 o opłatach szkolnych w państwowych szkołach średnich ogólnokształcących, państwowych zakładach kształcenia nauczycieli oraz przy egzaminach nauczycieli szkół powszechnych.

(Przedruk z Dz. Urz. M. W. R. i O. P. z dnia 30 stycznia 1937 r. Nr 1, poz. 7).

Z mocą obowiązującą od drugiego półrocza roku szkolnego 1936/37 obniżam o zł 20—roczną takse administracyjną, pobieraną od uczniów państwowych szkół średnich ogólnokształcących i klas gimnazjalnych, utworzonych przy państwowych zakładach kształcenia nauczycieli.

W związku z powyższym punkt 9 okólnika Nr 85 z dnia 14 czerwca 1934 r. (Dz. Urz. Min. W. R. i O. P. Nr 6-7 z dnia 31 lipca 1934 r., poz. 96) otrzymuje brzmienie następujące:

„Taksa administracyjna roczna . 200 zł
dla uczniów wstępujących po raz
pierwszy do państwowej szkoły średniej 203 zł”.

Minister Wyznań Religijnych
i Oświecenia Publicznego:

(—) *W. Świątostawski.*

OKÓLNIK Nr 2

z dnia 11 stycznia 1937 r. (II Pr-216/37)

w sprawie nauczania fizyki w klasie IV gimnazjum według nowego ustroju.

(Przedruk z Dz. Urz. Min. W. R. i O. P. z dnia 30 stycznia 1937 r. Nr 1, poz. 8).

Ze względu na trudności, nasuwające się przy wykonaniu nowego programu fizyki w klasie IV gimnazjum, ustalam następujące wskazania:

A. Rozkład czasu.

Materiał nauczania powinien być rozłożony najwyżej na 32 tygodnie (reszta czasu pozostaje na powtórzenia ogólniejsze i przypadki nieprzewidziane, powodujące stratę lekcji). W tym czasie musi być opracowany cały materiał nauczania, rozłożony na trzy główne działy. Rozporządzone godziny zaleca się podzielić pomiędzy te trzy działy w sposób następujący:

- a) nauka o siłach, pracy i ruchu — 44 godz. (czyli 11 tyg. pracy);
- b) o prądzie elektrycznym — 64 godz. (czyli 16 tyg. pracy);
- c) o świetle—20 godz. (czyli 5 tyg. pracy).

W tych ramach należy rozplanować pracę szczegółowiej, licząc się z koniecznością równomiernego ujmowania poszczególnych fragmentów programu oraz warunkami miejscowymi (zaopatrzenie pracowni i tp.).

B. Ćwiczenia uczniowskie w klasie IV.**1. Wskazania ogólne.**

Obszerny materiał nauczania w klasie IV zmusza do bardzo oględnego rozporządzania czasem. W granicach, ustalonych dla poszczególnych działów, musi się mieścić opracowanie zasadniczych zagadnień wraz z ugruntowaniem nabytych wiadomości i kontrolą postępów uczniów. Jakkolwiek opracowanie nowego materiału winno się odbywać w miarę możliwości drogą laboratoryjną, ćwiczenia uczniowskie, których wykonanie wymaga dłuższego czasu (1 godzina do 2 godzin), należy stosować z umiarem i—wobec braku czasu—zastępować mniej konieczne przez demonstracje nauczyciela. Wykaz poniższy obejmuje najważniejsze tematy dłuższych ćwiczeń uczniowskich; w przeciętnych warunkach nauczania wszystkie te ćwiczenia powinny być wykonane przez uczniów t. zw. równym frontem. W gimnazjach, w których warunki nauczania są korzystniejsze, liczbę ćwiczeń tego typu można powiększyć, nigdy jednak nie powinno się to dźiać kosztem gruntowności pracy i wartości jej wyników.

Oprócz ćwiczeń, podanych w spisie, ucz-

niowie będą oczywiście wykonywali krótsze doświadczenia i proste pomiary, które również mogą być zaliczone do ćwiczeń (w ob- szerniejszym znaczeniu tego słowa).

Zwraca się przy tym uwagę, że program nauki w gimnazjum nie usztywnia bezwzględnie charakteru lekcji ćwiczeniowych, mówiąc wyraźnie na str. 295, że „na lekcjach tych nauczyciel może, w miarę potrzeby, poza ćwiczeniami i ich bezpośrednim omówieniem, wprowadzać tematy ogólniejsze i rozpatrywać je” z ćwiczącą się grupą. W związku z tym nauczyciel może zużytkować niekiedy na takie rozważania, a także na doświadczenia pokazowe, nawet całą godzinę „ćwiczeniową”, jeżeli to jest uzasadnione bądź trudnościami w wyczerpaniu materiału, bądź brakami w urządzeniach laboratoryjnych.

2. Wykaz najważniejszych ćwiczeń uczniowskich.

Część I. O siłach, pracy i ruchu.

1. Cechowanie dynamometru.
2. Składanie i rozkładanie sił.
3. Dźwignia dwustronna i jednostronna.
4. Bloki: nieruchomy i ruchomy. Wielokrażek (śruba).
5. Równia pochyła.
6. Równość pracy na maszynach prostych.
7. Tarcie.
8. Spadanie ciał (zależność drogi od czasu).
9. Rzuty (poziomy i ukośny).
10. Mechaniczny równoważnik ciepła.
11. Ruch wahadłowy i inne ruchy drgające.
12. Rezonans (mechaniczny i akustyczny).

Część II. O prądzie elektrycznym.

13. Ćwiczenia wstępne z prądem (objawy cieplne, magnetyczne, chemiczne).
14. Zjawiska elektrochemiczne (elektroliza) — jakościowo.
15. Woltametr miedziany (ilościowo).
16. Ciepłne objawy prądu: pomiar pracy prądu.
17. Zależność natężenia prądu od napięcia (opór elektr.).
18. Zależność oporu od długości, przekroju poprzecznego i rodzaju przewodnika.

19. Łączenie ogniw i przewodów.

20. Ćwiczenia wstępne z elektromagnesem i magne- sem.

21. Instalacja dzwonkowa (ćwiczenia montażowe).

22. Zasadnicze doświadczenia na wzbudzanie prądów indukcyjnych.

Część III. O świetle.

23. Odbicie światła (zwierciadło płaskie).

24. Załamanie światła.

25. Soczewki.

26. Przystawki optyczne (zestawienie lunety i mikroskopu).

C. Sposób użycia podręczników dla klasy IV.

Wyczerpanie materiału nauczania w klasie IV może być w dużym stopniu utrudnione przez niewłaściwe posługiwanie się podręcznikiem, a zwłaszcza przez zbyt niewolnicze trzymanie się tekstu, bez uwzględnienia tej okoliczności, że nie wszystkie ustępy są przeznaczone do opracowania w klasie, że niektóre można włączyć do zakresu domowej lektury ucznia, że liczne ćwiczenia i zastosowania techniczne są podane do wyboru i t.d.

W szczególności należy pamiętać, że nie wszystkie doświadczenia, które mogłyby być stosowane jako *ćwiczenia* uczniowskie (nawet gdy podręcznik wyraźnie je tak oznacza), muszą być przerabiane w tej formie. Przy wyborze w tym względzie należy się kierować wykazem, podanym powyżej w dziale B.

Ćwiczenia, opisane w podręcznikach, a nie wymienione w tym wykazie, mogą wystąpić m. in. jako demonstracje nauczyciela. Jeżeli podręcznik podaje kilka doświadczeń (pokazów, lub ćwiczeń) na dany temat, nauczyciel wybiera te, które w danych warunkach uważa za najbardziej odpowiednie.

Zastosowania, podane w programie jako obowiązujące bez wyboru:

- a) zasada unoszenia się latawca i samolotu;
- b) silniki parowe spalinowe;
- c) instalacja oświetleniowa;
- d) zasada mikrofonu i telefonu;
- e) detektor kryształkowy;
- f) własności optyczne oka; okulary—

powinny być opracowane na lekcjach; pozostałe zastosowania, podane jako obowiązujące bez wyboru, nadają się do samodzielnego opracowania przez uczniów przy pomocy podręcznika (w domu), przy czym będzie niezbędne sprawdzanie przez nauczyciela na lekcji nabytych przez uczniów wiadomości, oraz pożądaną w miarę możliwości uzupełnianie tych wiadomości, również na lekcji.

W zasadzie należy opracowywać tak samo (t. j. przy pomocy podręcznika w domu i td.) wybrane tematy z pośród „przykładów zastosowań do wyboru”. Jednakże przy wielkim braku czasu liczbę tych zastosowań (wybranych) można bardzo znacznie ograniczyć.

Oprócz tekstu, odpowiadającego ściśle programowi, podręczniki zawierają również pewne miejsca, *wykraczające poza program*, a zamieszczone dla warunków szczególnie korzystnych, kiedy byłoby możliwe pewne rozszerzenie treści i podniesienie poziomu, lub też przeznaczone dla uczniów, wyjątkowo interesujących się fizyką. Tematy te w nauczaniu zbiorowym można oczywiście pomijać.

Minister Wyznań Religijnych
i Oświecenia Publicznego:

(—) *W. Świętosławski.*

34

OKÓLNIK Nr 3

z dnia 14 stycznia 1937 r. (II P-97/37)

**w sprawie niekwalifikowanych wychowawczyń
przedszkoli.**

(Przedruk z Dz. Urz. M. W. R. i O. P. z dnia 30 stycznia 1937 r. Nr. 1 poz. 9).

W związku z zarządzeniem Ministra W. R. i O. P. z dnia 20 lutego 1936 r. (Nr II P-527/36) w sprawie kwalifikacji zawodowych wychowawczyń przedszkoli (Dz. Urz. Min. W. R. i O. P. Nr 1, poz. 12) oraz w ślad za pismami z dnia 24 października 1936 r. Nr II P/7723/36 i z dnia 18 listopada 1936 r. Nr II P-8501/36 Ministerstwo W. R. i O. P. celem udostępnienia wychowawczyniom przedszkoli składania egzaminu specjalnego w ciągu roku 1937, zarządza co następuje:

1. Podania niekwalifikowanych wychowawczyń przedszkoli w sprawie przyznania kwalifikacji zawodowych wniesione do władz szkolnych w terminie do końca grudnia 1936 r., należy traktować w wypadku nieprzyznania interesowanym wspomnianych kwalifikacji jako podania o dopuszczenie do egzaminu specjalnego. Wspomniane wychowawczynie mogą zatem korzystać, w razie jeśli odpowiadają obowiązującym przepisom, z postanowień powołanego pisma Ministerstwa z dnia 24.X. 1936 r. Nr II P-7723/36 (ustęp pierwszy).
2. Do egzaminu specjalnego w ciągu roku 1937 mogą być dopuszczone również te kandydatki, które w r. 1936 przystępując do wspomnianego egzaminu po raz pierwszy, złożyły go z wynikiem niedostatecznym (egzamin powtórny, zarządzenie z dnia 20.II.1936 r. Nr II P-527/36, § 5, punkt 6, Dz. Urz. Min. W. R. i O. P. Nr 1, poz. 12).

W związku z powyższym należy wychowawczynie przedszkoli, wymienione w punktach 1 i 2 niniejszego pisma, oraz te, które w terminie do końca grudnia 1936 r. wniosły podania o dopuszczenie do egzaminu specjalnego, a będą go zdawały w ciągu roku 1937, dopuścić do dalszego prowadzenia zajęć wychowawczych w przedszkolach do końca roku kalendarzowego 1937.

O powyższym należy zawiadomić interesowanych w jak najkrótszym czasie.

Dyrektor Departamentu:

(—) *Dr M. Pollak.*

**Złóż ofiarę na pomoc zimową dla
bezrobotnych.**

35

OKÓLNIK Nr 4

z dnia 13 stycznia 1937 r. (I R-10926/36)

o opłatach szkolnych w szkołach zawodowych.

(Przedruk z Dz. Urz. M. W. R. i O. P. z dnia 30 stycznia 1937 r. Nr 1 poz. 10).

Z mocą obowiązującą od drugiego półroczu roku szkolnego 1936/37 zarządzam pobieranie w państwowych szkołach, seminariach i na kursach zawodowych następujących opłat szkolnych.

I. Takse za egzamin wstępny uiszczają wszyscy kandydaci przystępujący do tego egzaminu:

a) na kurs pierwszy w szkołach technicznych, średnich technicznych kolejowych, w szkołach i liceach handlowych oraz średnich szkołach rolniczych i ogrodniczych jak również w liceach rolniczych zł 5.—

b) w szkołach rzemieślniczo przemysłowych (męskich i żeńskich), w szkołach mistrzowskich, w szkołach rękodzielniczych i gospodarczych żeńskich, seminariach zawodowych żeńskich i w szkołach niższych technicznych kolejowych zł 3.—

c) we wszystkich gimnazjach zawodowych, zorganizowanych według nowego ustroju zł 5.—

II. Takse za badania psychotechniczne uiszczają wszyscy kandydaci poddawani tym badaniom:

a) w szkołach wymienionych w p. I ust. a i c zł 2.—

b) w szkołach wymienionych w p. I ust. b zł 1.—

III. Taksa za egzamin dla eksternów w zakresie programu średniej szkoły zawodowej oraz w zakresie programu seminarium nauczycielek zł 60.—

IV. Takse wstępną czyli wpisowe uiszczają wszyscy uczniowie nowoprzyjęci do szkoły lub na kurs:

a) we wszystkich szkołach oraz na kursach z wyjątkiem kursów wędrownych, kursów korespondencyjnych i szkół przysposobienia rolniczego zł 10.—

b) w szkołach przysposobienia rolniczego zł 5.—

V. Taksa za egzamin końcowy we wszystkich szkołach i kursach zł 10.—

VI. Taksa za świadectwa:

a) za świadectwo ukończenia szkoły lub kursu zł 5.—

U w a g a: Świadectwo (wykazy postępów) roczne, półroczne, względnie semestralne wydaje się bezpłatnie.

b) za świadectwa wydawane eksternom ze złożenia egzaminu zł 5.—

c) za duplikaty świadectw ukończenia szkoły lub kursu zł 10.—

d) za duplikaty świadectw (wykaz postępów) rocznych, półrocznych, względnie semestralnych zł 12.—

e) za duplikaty świadectw, wydawanych eksternom zł 10.—

VII. Taksa administracyjna.

A. W szkołach:

a) technicznych:

1. na wydziałach mechanicznych, mechanicznych kolejowych, elektrycznych, elektro-mechanicznych, mechaniczno - elektrotechnicznych, lotniczych, samochodowych, młynarskich, włókienniczych, górniczych, hutniczych, przemysłowo-leśnych, chemicznych, ceramicznych, piwowarskich rocznie zł 170.—

2. na wydziałach budowlanych, drogowych, drogowo-budowlanych, drogowo-wodnych, mierniczych, melioracyjnych, miernictwa kopalnianego, eksploatacyjnych kolejowych rocznie zł 130.—

b) ogrodniczych średnich rocznie zł 170.—

c) ogrodnictwa w Poznaniu i w Państw. Wyższej Szkole Gospodarstwa Wiejskiego w Cieszynie oraz w liceach rolniczych rocznie zł 200.—

- d) rolniczych średnich rocznie zł 80.—
- e) kolejowych niższych rocznie zł 80.—
- f) rzemieślniczo-przemysłowych męskich, rękodzielniczych i gospodarczych żeńskich oraz w szkołach niższych reorganizowanych w/g nowego ustroju z wyłączeniem szkół niższych rolniczych . . . rocznie zł 80.—
- g) seminariach zawodowych żeńskich rocznie zł 90.—
- h) rzemiosł budowlanych, kowalarskich i szewskich . rocznie zł 40.—
- i) w liceach i szkołach handlowych rocznie zł 130.—
- j) mistrzów mechaników, mistrzów budowlanych, drogowych i melioracyjnych, oraz na kursie majstrów i podmajstrzych młynarskich w Bydgoszczy rocznie zł 100.—
- k) w szkole wiertniczej w Borysławiu rocznie zł 130.—
- l) we wszystkich gimnazjach zawodowych, zorganizowanych według nowego ustroju . . . rocznie zł 170.—
- ł) w szkołach przysposobienia w gospodarstwie rodzinnym I stopnia rocznie zł 30.—
- m) w szkołach przysposobienia w gospodarstwie rodzinnym II stopnia rocznie zł 90.—
- n) w szkołach przysposobienia kupieckiego I stopnia . . . rocznie zł 90.—
- o) w szkołach przysposobienia kupieckiego II stopnia oraz w szkołach przysposobienia administracyjno-handlowego rocznie zł 170.—
- B. Na kursach:**
- a) radiotechnicznych, ogrodnictwa w Poznaniu i Wilnie . rocznie zł 130.—
- b) nadzorców drogowych i melioracyjnych za cały kurs jednoraz. zł 30.—
- c) gorzelniczych za cały kurs jednorazowo zł 20.—
- d) praktyki ogrodniczej w Zaleszczykach jednorazowo zł 20.—
- e) półrocznych dla elektromonterów, dla maszynistów i palaczy za cały kurs . . . jednorazowo zł 30.—
- f) rocznych elektromonterów i dla pracowników przemysłu metalowego rocznie zł 60.—
- g) kilimkarstwa, płatne z góry miesięcznie zł 12.—
- h) rysunków zawodowych dla rzemieślników przemysłu metalowego, budowlanego i drzewnego, płatne z góry miesięcznie zł 3.—
- i) rysunku odręcznego, płatne z góry miesięcznie zł 3.—
- j) snycerstwa i rzeźbiarstwa dla rzemieślników przemysłu drzewnego, kamieniarskiego i sztukatorskiego, płatne z góry . . . miesięcznie zł 3.—
- k) rękodzielniczych, gospodarczych i handlowych, zorganizowanych przy szkołach średnich zawodowych i żeńskich seminariach zawodowych, płatne z góry miesięcznie zł 5.—
- l) rękodzielniczych i gospodarczych, zorganizowanych przy niższych szkołach zawodowych z wyłączeniem szkół niższych rolniczych, płatne z góry miesięcznie zł 3.—
- m) trykotarstwa maszynowego i haftu maszynowego, płatne z góry miesięcznie zł 5.—
- n) wieczornych kroju i szycia, zorganizowanych przy państwowych szkołach i seminariach zawodowych żeńskich z wyłączeniem szkół niższych rolniczych żeńskich, płatne z góry miesięcznie zł 5.—
- o) korespondencyjnych — od przedmiotu, płatne z góry półrocznie zł 5.—
- p) wędrownych, prowadzonych przez państwowe szkoły zawodowe żeńskie z wyłączeniem szkół niższych rolniczych żeńskich, płatne z góry miesięcznie zł 2.—

VIII. Uczniowie wydziału elektromonter-skiego Państwowej Szkoły Rzemieślniczo-Prze-

myślowej w Poznaniu, przebywający na obowiązkowej praktyce pozaszkolnej, opłacają takse w wysokości zł 15—półrocznie. Taksa ta pobierana jest jako opłata za korzystanie przez uczniów w czasie praktyki z normalnie przysługujących im uprawnień w szkole (za korzystanie z opieki lekarskiej, dentystrycznej, repetycji itp.).

IX. Taksy, wpłacane przez uczniów szkół i słuchaczy kursów oraz eksternów, zwrotowi nie podlegają.

Wyjątkowo może być zwrócona taksa, wymieniona w punkcie III, w tym wypadku, gdy ekstern z powodu zasłabnięcia lub choroby powstałej po wpłaceniu taksy, co winno być stwierdzone świadectwem lekarskim, egzaminowi poddawać się nie może, względnie po wpłaceniu taksy do egzaminu dopuszczony nie zostanie. Zwrotu tego dokonywują Dyrekcje szkół we własnym zakresie działania.

X. a) Prócz taks, wymienionych pod VI c), d) i e), zainteresowani uiszczają opłatę stemplową znaczkami w wysokości przewidzianej w przepisach o opłatach stemplowych. Dyrekcje otrzymane znaczki naklejają na wydany duplikacie i kasują.

b) Taksy, wymienione w punktach I, II i III wzięte łącznie, rozdzielają Dyrekcje szkół pomiędzy egzaminatorów oraz prowadzących badania psychotechniczne, jako wynagrodzenie za udział w egzaminach; sumy uzyskane od uczniów (eksternów) z tego tytułu powinny być podawane w liście wypłat wynagrodzeń egzaminatorów.

c) Dochód z taks, wymienionych w punktach IV, V, VI, VII i VIII, Dyrekcje szkół zatrzymują do swojej dyspozycji na pokrycie wydatków, przewidzianych w zatwierdzonych przez Kuratorium Okręgu Szkolnego rocznych planach finansowo-gospodarczych.

Dyrekcje szkół, których zatwierdzone plany przewidują dochody większe od zatwierdzonych wydatków, przelewają nadwyżki za pośrednictwem P. K. O. na właściwe konta Izb Skarbowych, względnie na konta Kas Urzędów Skarbowych na rachunek funduszu specjalnego Kuratorium Okręgu Szkolnego pod nazwą „Taksa administracyjna”.

Dyrekcje szkół, których zatwierdzone plany przewidują dochody mniejsze od zatwier-

dzonych wydatków, otrzymują z Kuratorium Okręgu Szkolnego brakujące sumy w formie dotacji.

d) Sposób pobierania, przechowywania i księgowania sum, otrzymywanych z powyższych taks, normują przepisy rachunkowo-kasowe, wydane przez Ministerstwo W. R. i O. P.

XI. Do uiszczenia taks obowiązani są zasadniczo wszyscy uczniowie.

XII. a) Taksy, wymienione w punktach I, II, III i V, winny być wpłacone przed przystąpieniem do egzaminu. Taksa, wymieniona w punkcie IV, winna być uiszczona po przyjęciu ucznia do szkoły lub na kurs, nie później jednak niż w ciągu 3-ch tygodni od daty przyjęcia do szkoły oraz nie później niż w ciągu tygodnia od daty przyjęcia na kurs. Taksy, wymienione w punkcie VI, winny być uiszczone przed wydaniem świadectwa, względnie duplikatu. Taksy administracyjne, wymienione w punkcie VII B. poz. b), c), d) i e) winny być uiszczone przed przyjęciem na kurs.

b) Taksy administracyjne, wymienione w punkcie VII A, oraz p. VII B. poz. a) i f), powinny być wpłacane w dwóch równych ratach półrocznych z początkiem danego półrocza, jednak najpóźniej do dnia 20 listopada za I półrocze i do dnia 20 kwietnia za II półrocze.

c) Od uczniów, którzy przed ostatecznym terminem płatności taksy występują ze szkoły, można nie żądać opłacenia taksy.

XIII. a) Dzieci czynnych funkcjonariuszów państwowych i wojskowych zawodowych, pobierających uposażenie służbowe lub wynagrodzenie ze skarbu Państwa, oraz dzieci czynnych funkcjonariuszów przedsiębiorstw państwowych „Polskie Koleje Państwowe” i „Polska Poczta, Telegraf i Telefon”, o ile wykazują postępy w naukach dostateczne i sprawowanie dobre, z zastrzeżeniem, że rodzice ich nie posiadają znaczniejszego majątku, opłacają 30% normalnej taksy administracyjnej, wskazanej w punkcie VII A.

b) Dzieci rodziców niezamożnych, o ile wykazują postępy w naukach dostateczne i sprawowanie dobre, mogą korzystać z częściowego lub całkowitego zwolnienia od taksy administracyjnej; w wyjątkowych wypadkach również i dzieci czynnych funkcjonariuszów

państwowych i wojskowych zawodowych oraz dzieci czynnych funkcjonariuszów przedsiębiorstw państwowych „Polskie Koleje Państwowe” i „Polska Poczta, Telegraf i Telefon” mogą korzystać z częściowego lub całkowitego zwolnienia od zniżonej do 30% taksy (punkt XIII poz. a). Zwolnienia takie muszą jednak mieścić się w granicach normy dozwolonej.

Całkowite zwolnienia od taksy administracyjnej należy stosować w pierwszym rzędzie w odniesieniu do dzieci niezamożnych inwalidów wojennych oraz niezamożnych kawalerów orderu „Virtuti Militari” i odznaczonych Krzyżem lub Medalem Niepodległości.

W gimnazjach zawodowych, otwieranych na podstawie ustawy o ustroju szkolnictwa z dnia 11 marca 1932 r., częściowe lub całkowite zwolnienia od taksy administracyjnej, oprócz wydatków przewidzianych w ustępie drugim, należy stosować szczególnie w odniesieniu do dzieci, których rodzice pracują w tych zawodach, do których dane gimnazjum przygotowuje, przy czym oczywiście należy przestrzegać wymagań, dotyczących postępu w nauce i sprawowaniu się, o czym mowa w ustępie pierwszym.

c) Określonych wyżej pod poz. a) i b) zwolnień od opłaty taksy administracyjnej udzielają co półrocze Rady Pedagogiczne szkół stosownie do stanu majątkowego rodziców—uczniom, którzy pilnością i postępami w nauce na to zasługują. Rady Pedagogiczne powinny przy zwolnieniach od taks rozważyć dokładnie warunki, w jakich młodzież poza szkołami pozostaje. Opieka domowa ucznia może odwołać się od decyzji Rady Pedagogicznej, w wypadku odmówienia zwolnienia, do Kuratorium, które rozstrzyga ostatecznie.

d) Radom Pedagogicznym przysługuje prawo udzielania zwolnień, przewidzianych w punkcie XIII-b, w wysokości nie przekraczającej 20%, a w gimnazjach zawodowych, szkołach przysposobienia oraz w liceach rolniczych 40% wpływu, jaki osiągnęłaby szkoła, pobierając całkowitą taksę administracyjną, wymienioną w punkcie VII-A, od wszystkich uczniów, zapisanych do szkoły.

e) Gdyby jakieś wyjątkowe względy zmu-

szały Radę Pedagogiczną do udzielenia zwolnień na kwotę wyższą, niż wyżej wskazana, winny Dyrekcje szkół uzyskać na to zgodę Kuratorium Okręgu Szkolnego, występując z wnioskami w I półroczu do dnia 1 listopada — a w II półroczu do dnia 1 kwietnia (w szkołach rzemioł budowlanych do dnia 1 lipca i 1 stycznia).

f) Decyzja Rady Pedagogicznej o udzieleniu zwolnień od taksy administracyjnej następuje do dnia 20 października na skutek podania, wniesionego do Dyrekcji szkoły przez rodziców lub opiekę domową ucznia, w terminie najdalej do dnia 20 września. Dyrekcja szkoły może żądać uzupełnienia podania zaświadczeniem o stanie majątkowym.

g) Funkcjonariusze państwowi i wojskowi zawodowi oraz funkcjonariusze przedsiębiorstw państwowych „Polskie Koleje Państwowe” i „Polska Poczta, Telegraf i Telefon” nie składają podań o udzielenie zwolnień, przewidzianych w punkcie XIII a). Dyrekcja szkoły może jednak zażądać od nich w razie wątpliwości przedstawienia świadectwa o stanie majątkowym lub formalnego zaświadczenia, że interesowany jest funkcjonariuszem państwowym względnie funkcjonariuszem wymienionych przedsiębiorstw państwowych.

h) Uczniowie, którzy uzyskali zwolnienie od taksy w jednym półroczu, korzystają ze zwolnień i w następnym półroczu szkolnym, o ile istnieją warunki, od których zależy zwolnienie.

i) Uczniowie nie zwolnieni od taksy obowiązani są wpłacić ją ratami półrocznymi bezzwłocznie po zakomunikowaniu im odpowiednich decyzji Rady Pedagogicznej najpóźniej jednak do dnia 20-go listopada za I półrocze i do dnia 20-go kwietnia za II półrocze.

XIV. Od opłat, wymienionych w punktach I, II, III, IV, V, VI, VII-B i VIII nikt zwolniony być nie może. Wyjątkowo mogą być zwolnione od opłaty, przewidzianej w punkcie VII-B-p, te uczenice kursów wędrownych, które chwilowo same pozostają bez pracy, lub rodzice ich są bezrobotni.

XV. W sprawach, związanych z pobieraniem (egzekwowaniem) taks oraz umarzaniem w wyjątkowych wypadkach nieściągalnych taks, decyduje Kuratorium Okręgu Szkolnego.

XVI. Z chwilą wejścia w życie niniejszego okólnika przestają obowiązywać:

- 1) zarządzenie z dnia 14 grudnia 1932 r. Nr III HG-4842/32 w sprawie opłaty na kursach wędrownych,
- 2) zarządzenie z dnia 30 stycznia 1935 r. Nr I R-10334/34 w sprawie zwalniania od opłat na kursach wędrownych,
- 3) okólnik Nr 79 z dnia 8 września 1935 r. (I R-7206/35) o opłatach szkolnych w szkołach zawodowych (Dz. Urz. Min. W. R. i O. P. Nr 8 z dnia 25 września 1935 r., poz. 160),
- 4) okólnik Nr 46 z dnia 19 maja 1936 r. (I R-3701/36) o opłatach za egzamin dla eksternów w państwowych szkołach zawodowych,
- 5) zarządzenie z dnia 26 maja 1936 r. Nr III-TP-463/36 w sprawie taksy dla uczniów, przebywających na praktyce pozaszkolnej,
- 6) okólnik Nr 111 z dnia 27 października 1936 r. (I R-6207/36) o opłatach szkolnych w szkołach zawodowych.

Minister Wyznań Religijnych
i Oświecenia Publicznego:

(—) *W. Świętosławski.*

36

OKÓLNIK Nr 5

z dnia 19 stycznia 1937 r. (I Praw-1021/13/36)

o zwalnianiu od opłat w postępowaniu administracyjnym osób ubogich oraz osób, wnoszących skargi i zażalenia na działalność urzędników i urzędów.

(Przedruk z Dz. Urz. M. W. R. i O. P. z dnia 30 stycznia 1937 r. Nr 1, poz. 11).

Pan Prezes Rady Ministrów okólnikiem Nr 71 z dnia 19 grudnia 1936 r. (Nr 118-57/1) wyjaśnił co następuje:

Do urzędów administracji rządowej wpływa wiele próśb o pracę i zapomogi. Niektóre urzędy obciążają osoby wnoszące takie prośby kosztami związanymi z ich załatwianiem w szczególności także opłatami za doręczanie odpowiedzi. Postępowanie takie nie może mieć miejsca w stosunku do osób pozostają-

cych bez środków do życia. Osoby te powinny być zwalniane od ponoszenia wspomnianych kosztów zgodnie z obowiązującymi w tej mierze przepisami (art. 107 ust. 5 rozporządzenia Prezydenta Rzeczypospolitej z dnia 22 marca 1928 r. Dz. U. R. P. Nr 36, poz. 341— w postępowaniu opartym na tym rozporządzeniu).

Również nie może mieć miejsca pociąganie osób, wnoszących uzasadnione skargi i zażalenia na działalność urzędów i urzędników, do ponoszenia kosztów postępowania. Załatwianie tego rodzaju skarg i zażaleń leży przede wszystkim w interesie publicznym. Stąd koszty postępowania w szczególności również koszty doręczania pism związanych z załatwieniem nie ma ponosić wnoszący, lecz władza względnie osoby winne wykroczeń służbowych (§ 29 rozporządzenia Rady Ministrów z dnia 17 października 1932 r. Dz. U. R. P. Nr 92, poz. 790).

Podając treść powyższego okólnika do wiadomości polecam stosowanie zasad w nim ustalonych.

Minister Wyznań Religijnych
i Oświecenia Publicznego:

(—) *W. Świętosławski.*

37

OKÓLNIK Nr 6

z dnia 3 stycznia 1937 r. (II OP-8102/36)

o opiece oświatowo-wychowawczej wśród młodocianych.

(Przedruk z Dz. Urz. M. W. R. i O. P. z dnia 30 stycznia 1937 r. Nr 1, poz. 12).

Ministerstwo podaje do wiadomości załączone wytyczne do pracy oświatowo-wychowawczej wśród młodocianych, dla wykorzystania ich w akcji oświaty pozaszkolnej z zastrzeżeniem, że nie uważa ich za wyłączne normy postępowania.

Zadaniem „wytycznych” nie jest bynajmniej rozbudzanie masowego ruchu organizacyjnego. Dlatego trzeba zachować wielką oględność i przezorność w pracy już rozpoczętej czy planowanej w tym zakresie i oprzeć

ją na tych tylko pracownikach oświatowych, którzy z własnych pobudek doszli do należytego zrozumienia wielkiej doniosłości i znaczenia tej pracy, choćby nawet ze stanowiska interesów samej szkoły powszechnej.

Podsekretarz Stanu:

(—) *Jerzy Ferek-Błeszyński.*

Załącznik do okólnika Nr 6 z dnia 3.I.1937 r. (II OP-8102/36).

Wytyczne o organizacji opieki oświatowo-wychowawczej wśród młodocianych (absolwentów szkół powszechnych w latach 14—18).

Łącznie z akcją oświaty pozaszkolnej rozpoczęto na terenie niektórych okręgów szkolnych prace oświatowo-wychowawcze wśród młodzieży w wieku 14—18 lat, która ukończyła szkołę powszechną, a do innej szkoły nie uczęszcza.

Poczynania te zmierzają w dwu kierunkach:

- a) organizowania kół byłych wychowanków w oparciu o szkołę powszechną;
- b) tworzenia kół przy organizacjach młodzieży starszej.

Ze stanowiska istotnych potrzeb społeczno-kulturalnych oba kierunki pracy znajdują uzasadnienie, muszą być jednak konsekwentnie realizowane przez instruktorów o. p., którzy obrawszy pierwszy z tych kierunków w jednym roku, nie powinni go zmieniać zaraz w następnym na zespoły organizacji społecznych młodzieży starszej. Wytknięcie wyraźnej linii postępowania aparatu instruktorского o. p. jest rzeczą konieczną.

Wytyczne odnoszą się wyłącznie do zespołów młodzieży poszkolnej, organizowanych w oparciu o szkołę powszechną i pozostających pod opieką nauczycieli, najczęściej pod nazwą: *Kół B. Wychowanków Szkół Powszechnych.*

I. Podstawy ideowo-wychowawcze pracy wśród młodocianych.

Nowa szkoła w Polsce postawiła przed sobą jako naczelną zadanie: przysposobienie do życia, szczególnie społeczno-obywatelskiego, przy czym podkreśliła znaczenie tak ważnych

dzisiaj spraw gospodarczych oraz przygotowania do życia praktycznego; nie będzie mogła jednakże wykonać tego zadania w stopniu należywym, skoro jej oddziaływanie wychowawcze sięga tylko do 14-ego roku w życiu człowieka.

Szkoła powszechna może rozwinąć pewne instynkty społeczne w duszy dziecka, wytworzyć dość wyraźne dyspozycje do życia społecznego w gromadzie. By jednak owe „zadatki” życia społeczno-obywatelskiego można było wykorzystać w kształtowaniu aktywnej postawy obywatela wobec społeczeństwa i państwa, trzeba je wzbogacać w miarę dojrzewania osobowości człowieka i budzących się zainteresowań konkretnymi sprawami najbliższej grupy społecznej, narodu i państwa. W wielkim stopniu rolę powyższą spełniają społeczne organizacje młodzieży pozaszkolnej. Ponieważ organizacje te skutkiem zaniedbań w wychowaniu poszkolnym zmuszone są zazwyczaj rozpoczynać pracę społeczno-wychowawczą od nowa, wysuwa się potrzeba roztoczenia opieki oświatowo-wychowawczej nad młodocianymi.

Najsilniej urabia pod względem społecznym środowisko socjalne. Lecz warunki życia i poglądy na samą istotę wychowania, panujące w najszerszych grupach społecznych, powodują ogromne zaniedbania lub skrzywienia w wychowaniu społeczno-obywatelskim młodocianych. Dom rodzinny i otoczenie są dalekie często od zrozumienia praw, potrzeb i zainteresowań wieku młodzieńczego: nie zapewniają młodocianym możliwości naturalnego i radosnego rozwoju, zaprzęgając ich zbyt wcześnie do pracy fizycznej. Ponad to młodociani na wsi i w środowiskach robotniczych wychowują się właściwie sami, wrastając w swe otoczenie z coraz większymi skrzywieniami moralnymi.

Coraz bardziej rozpowszechniające się organizacje młodzieży starszej nie zawsze mogą objąć swą opieką młodocianych, gdyż zbyt często nie wykazują zrozumienia dla ich odrębnych zainteresowań, nie rozporządzają również odpowiednimi środkami i metodami pracy wśród młodocianych.

Stąd nauczyciel szkoły powszechnej, który najlepiej rozumie niedawnych swych uczniów, mógłby pozostać dalszym ich wychowawcą i troskliwym opiekunem w ciężkim dla nich

okresie życia. Niewątpliwie nauczycielowi najłatwiej jest zrozumieć właściwości tego wieku, życzliwą radą i pomocą ułatwiać dalszy rozwój młodocianych. Również względy oświatowe za tym samym wyraźnie przemawiają. Zdobyte bowiem wykształcenia, wyniesione ze szkoły, bez doksztalcenia lub samokształcenia w wieku poszkolnym zbyt rychło marnieją.

Powyższe motywy zdecydowały o tym, że wielu nauczycieli z własnej inicjatywy podjęło pracę wśród młodocianych. W pracy tej znajdują oni możliwość wyżycia się jako pracownicy społeczni, nie mniej też zabezpieczają w ten sposób trwalszą skuteczność wpływów społeczno-wychowawczych swej pracy zawodowej w szkole.

II. Wytyczne organizacyjne.

Ze względu na dość szerokie rozpowszechnienie kół b. wychowanków w różnych okręgach szkolnych, wydaje się koniecznym przestrzeganie pewnych określonych zasad organizacyjnych, które by chroniły organizatorów od przypadkowości i całej akcji nadawały cechy jednolite. Dotychczasowe doświadczenia nasuwają następujące wytyczne:

1) Powstawanie kół b. wychowanków w oparciu o szkołę może mieć miejsce przede wszystkim tam, gdzie organizacje młodzieży starszej nie przejawiają inicjatywy w tym kierunku, ani też nie dają gwarancji, że potrafią stworzyć atmosferę wychowawczą, odpowiadającą właściwościom i potrzebom młodocianych pod względem wychowania moralnego i obywatelskiego.

2) Praca podejmowana przez nauczycieli z pobudek całkowicie dobrowolnych, w zrozumieniu jej doniosłości społecznej i wielkiego znaczenia dla samej szkoły, nie może nosić charakteru powszechności.

Można ją organizować tam, gdzie nauczyciel-opiekun odczuwa specjalne zamiłowanie do tego rodzaju pracy, a młodzież poszkolna bez sztucznych podniet szuka odnowienia kontaktu ze szkołą. Praca ta nie będzie powszechną i dlatego, że tylko najprężniejsze kulturalnie jednostki z młodocianych będą brały w niej udział.

3) Akcja oświatowo-wychowawcza wśród

młodocianych nie może być uważana za formę zastępczą obowiązkowego doksztalcenia młodzieży w wieku 14—18 lat, przewidzianego przez ustawę o ustroju szkolnictwa z 1932 r.

4) Koła b. wychowanków nie mogą przybierać znamion odrębnego ruchu społecznego. Wyraża się w nich tylko forma akcji opiekuńczej ze strony szkoły. Stąd nauczyciel jest formalnie opiekunem koła b. wychowanków, działającym z ramienia szkoły—jako instytucji publicznej.

Dlatego też koła b. wychowanków nie szukają prawno-formalnych podstaw istnienia we własnych statutach, lecz są zespołami pracy oświatowo-wychowawczej, korzystającymi z opieki szkoły.

5) Praca wśród młodocianych jest etapem wstępnym do prac oświatowo-wychowawczych, które prowadzi samodzielnie zorganizowana młodzież starsza.

Dlatego wskazanym jest utrzymywać kontakt z najbliższą organizacją społeczną młodzieży.

6) Jakkolwiek przez koło b. wychowanków przysposabia się młodocianych do pracy w organizacjach społecznych, nie można zaczynać akcji od tworzenia odrazu form organizacyjnych, które przy braku głębszej treści staną się tylko pozorem. Można więc zacząć od zbiorowych zajęć świetlicowych, kiedy przeważa wspólna zabawa i rozrywka, następnie przejść do uwzględniania poważniejszych zainteresowań kulturalnych i oświatowych, aż wystąpi już potrzeba ściślejszego zorganizowania specjalnych zespołów w ramach zbiorowego życia całego koła b. wychowanków.

W pierwszym okresie możnaby całość pracy objąć nazwą: świetlica młodocianych. Dopiero gdy zauważy się, że wśród młodych świetliczan rodzi się pewna więź społeczna, że poszczególne jednostki objawiają zdolność do samodzielnej inicjatywy, a w całej gromadzie wyodrębniają się zainteresowania specjalne,—wtedy można organizować w sposób ściślejszy koło b. wychowanków szkoły powszechnej.

7) Koła b. wychowanków, skupiają tylko określoną grupę młodzieży tj. w okresie 14—18 lat i przestrzegają możliwie ściśle owej granicy wieku.

Wyjątki niekiedy mogą być stosowane, zwłaszcza, gdy nie istnieją na danym terenie organizacje młodzieżowe.

III. Uwagi o programie pracy.

Praca wśród młodocianych nie może być tylko kopiowaniem wzorów programowych społecznych organizacyj młodzieży starszej. Zapewne powtórzą się tutaj podobne formy i metody, lecz samą treść pracy trzeba dostosować do zainteresowań i potrzeb wieku młodocianego, który nie ma w sobie jeszcze śladów większych trosk i kłopotów życia, choć mieści w sobie nieraz wiele konfliktów i zaburzeń psychicznych. Młodzież starsza świadomie bierze już udział w walce o byt, prowadzonej przez rodzinę, zaczyna wchodzić w życie najbliższej grupy społecznej. Jej, więc prace mogą i powinny mieć charakter praktyczny, na realnych warunkach życia oparty. Z młodocianymi natomiast w serdecznej atmosferze przyjaźni, nawet beztroskiej zabawy, będziemy realizowali poważne zadania społeczne głównie oddziaływaniem wychowawczym, rozwijaniem treści życia intelektualnego i wytwarzaniem pożytecznych nawyków. Oczywiście podejmowanie praktycznych prób i doświadczeń, usprawniających do przyszłego życia tak zawodowego, jak i obywatelskiego,—posiada pierwszorzędne znaczenie, zwłaszcza, że młodociani najczęściej nie mogą korzystać z systematycznej nauki swego zawodu.

Program prac oświatowo-wychowawczych wśród młodocianych musi być dostosowany do potrzeb środowiska w oparciu o doświadczenia, zebrane w terenie. Programy szczegółowe, specjalnie w zakresie zajęć praktycznych, inne muszą być dla wsi, inne dla miasteczek i miast.

Ponieważ omawiane zagadnienie jest nowe i znajdzie niewątpliwie wiele różnych rozwiązań organizacyjnych i programowych, instruktorzy o. p. nie mniej także inni pracownicy pedagogiczni administracji szkolnej gromadzić będą opisy oryginalnych prób i doświadczeń pracowników oświatowych, by je zużytkować przynajmniej na własnym terenie.

Dużym ułatwieniem w planowaniu pracy w środowiskach rolniczych wiejskich i mało-

miasteczkowych będzie wydawnictwo pt. „Młodociani na wsi”, oparte na doświadczeniach nauczycieli-opiekunów kół b. wychowanków w obrębie jednego z okręgów szkolnych.

38

MINISTERSTWO
WYZNAŃ RELIGIJNYCH
I OŚWIECENIA PUBLICZNEGO

Warszawa.

OKÓLNİK Nr 119

z dnia 17 listopada 1936 r. (I Bud—1534/36)

w sprawie trybu postępowania przy wyborze, wydawaniu i zatwierdzaniu gotowych projektów szkół powszechnych, opublikowanych w wydawnictwach Ministerstwa W. R. i O. P. t. „Projekty Budynków Szkół Powszechnych”.

Celem uproszczenia i ujednostajnienia sposobu załatwiania spraw, związanych z wyborem, wydawaniem i zatwierdzaniem gotowych projektów, opublikowanych w wydawnictwie „Projekty budynków szkół powszechnych”, Ministerstwo przesyła załączoną instrukcję i zarządza ściśle jej przestrzeganie.

Dla najszerszego rozpowszechnienia tej instrukcji należy ją podać do ogólnej wiadomości przez ogłoszenie w Dzienniku Urzędowym Kuratoriów Okręgów Szkolnych.

Ponieważ dla ułatwienia gminom wyboru odpowiedniego projektu konieczne jest, aby inspektorowie posiadali wszystkie zeszyty (1—6) wydawnictwa p. t. „Projekty Budynków Szkół Powszechnych”, Ministerstwo komunikuje, że na wniosek Kuratorium może wysłać inspektorom szkolnym brakujące egzemplarze wydawnictwa.

Równocześnie z ukazaniem się instrukcji niniejszej tracą moc obowiązującą wszystkie poprzednie zarządzenia wydane w tej sprawie, a w szczególności:

- z dn. 10 czerwca 1925 r. Nr 10829/I
- z dn. 29 czerwca 1926 r. Nr 9648/26 —
- Dz. Urz. Min. W. R. i O. P. Nr 12 poz. 149
- z dn. 23 kwietnia 1931 r. Nr II-6793/31¹⁾
- z dn. 18 lipca 1931 r. Nr II-15510/31²⁾

Przyp. Red.:

- 1) Okólnik KOSW. z dn. 11/V.31 r. Nr I 13028/31.
- 2) „ „ „ 1/VIII.31 r. Nr I 23813/31

z dn. 21 lipca 1934 r. Nr I Bud—2597/34 Okólnik Nr 116 z dn. 12 lipca 1934 r.¹⁾

Oprócz instrukcji Ministerstwo przesyła do wiadomości Okólnik 36 Ministerstwa Spraw Wewnętrznych z dn. 15 maja 1936 r. Nr BB-21-495 w sprawie uproszczenia trybu postępowania przy wydawaniu pozwoleń na budowę szkół powszechnych.

Zał. — Instrukcja i odpis okólnika.

p. o. Dyrektora Departamentu

(—) A. Nowak.

INSTRUKCJA

w sprawie wyboru, wydawania i zatwierdzania gotowych projektów budynków szkół powszechnych, umieszczonych w wydawnictwach Ministerstwa W.R. i O.P. p. t. „Projekty Budynków Szkół Powszechnych”.

Ministerstwo Wyznań Religijnych i Oświecenia Publicznego opublikowało w sześciu zeszytach wydawnictwa p. t. „Projekty Budynków Szkół Powszechnych” szereg projektów budynków szkolnych, mieszkalnych, ustępowych i gospodarczych oraz urządzeń gospodarczych. Projekty budynków podane są w tych zeszytach jako rysunki schematyczne, mające służyć tylko do orientacji przy wyborze. Projekty są opracowane szczegółowo w podziale 1:100 i wydawane są jako odbitki światłodrukowe. Ministerstwo posiada również opracowane do tych projektów kosztorysy wraz z wykazami materiałów.

W celu ułatwienia wyboru odpowiedniego projektu oraz uproszczenia postępowania przy wydawaniu i zatwierdzaniu gotowych projektów, Ministerstwo podaje następujące wyjaśnienia:

Treść zeszytów wydawnictwa p. t. „Projekty Budynków Szkół Powszechnych”.

Zeszyt 1, wydany w 1925 r., zawiera: Uwagi wstępne, wskazówki i uwagi o projektowaniu szkół powszechnych, o wyborze placu, o rozplanowaniu terenu; projekty 3 budynków drewnianych i 45 budynków murowanych w/g programu normalnego, minimalnego i pośredniego dla szkół od jedno do siedmioklasowych, szkół siedmioklasowych

z oddziałami równoległymi; tablice z charakterystyką projektowanych budynków szkolnych i poszczególnych pomieszczeń.

Zeszyt 2, wydany w 1926 r., zawiera: projekty 8 budynków drewnianych i 44 budynków murowanych w/g programu minimalnego albo pośredniego dla szkół: od jedno do siedmioklasowych, siedmioklasowych z oddziałami równoległymi oraz dla szkół bliźniaczych; nadto zeszyt zawiera projekty 4 budynków murowanych mieszkalnych i 3 budynków murowanych ustępowych.

Zeszyt 3, wydany w 1931 r., zawiera: zasady budowy okresowej, wskazówki dotyczące wyboru projektu, opis wykonania budynku, wzór dostarczanych przez Ministerstwo odbitek projektu szczegółowego, rysunków drzwi i okien, schematyczne rysunki planów sytuacyjnych z wyjaśnieniem przy jakich położeniach działek względem stron świata mogą być stosowane poszczególne projekty; projekty 4 budynków drewnianych i 74 murowanych dla szkół cztero i siedmioklasowych oraz siedmioklasowych z oddziałami równoległymi, przystosowane do budowy okresowej w/g programu minimalnego z nieznaczными odchyleniami, spowodowanymi dostosowaniem ich do budowy częściowej; projekty 2 budynków mieszkalnych i 2 budynków gimnastycznych. Projekty są opracowane w dwu wariantach: z dachami płaskimi i stromymi.

Zeszyt 4, wydany w 1932 r., zawiera: uwagi o budowie szkół drewnianych, zasady rozbudowy, zasady konstrukcji budynków szkolnych drewnianych, opis rozmieszczenia budynków na placu, przykłady usytuowania budynku szkolnego, rysunki schematyczne rozplanowania terenu szkolnego; projekty 4 budynków szkół czteroklasowych z dachami płaskimi i stromymi, 2 budynków szkół siedmioklasowych z dachami tylko płaskimi; 2 projekty budynków gimnastycznych i 2 projekty budynków mieszkalnych oraz rysunki detaliczne drzwi, okien i konstrukcji ścian.

Wszystkie projekty budynków szkolnych w tym zeszycie uwzględniają możliwość budowy częściowej.

Zeszyt 5, wydany w 1933 r., zawiera: opis typów ustępów; usytuowanie budynku ustępowego; opis ustępów zasypywanych i spłukiwanych; projekty 2 budynków ustępowych

Przyp. Red.:

¹⁾ Okólnik KOSW. z dn. 4/IX.34 r. Nr I 31231/34.

drewnianych, przystosowanych do zasypywania i do rozbudowy okresowej oraz 3 budynków ustępowych drewnianych, przystosowanych do splukiwania.

Zeszyt 6, wydany w 1935 r., zawiera: opisy i rysunki budynku gospodarczego, obejścia, śmietnika, zlewu, ogrodzenia, dróg na placu szkolnym, zaopatrzenia terenu i budynku szkolnego w wodę.

Ceny zeszytów.

Cena zeszytów 1, 2 i 3 wynosi po 10 zł
 „ „ 4, 5 i 6 „ „ 2 zł.

Zeszyty są do nabycia w „Naszej Księgarni”, Sp. Akc. Zw. N. P., Warszawa, ul. Świętokrzyska Nr 18.

Wybór projektu.

Gmina, zamierzająca budować szkołę, powinna przed wyborem projektu uzyskać w Kuratorium Okręgu Szkolnego orzeczenie organizacyjne dla mającej powstać szkoły oraz powinna posiadać plac pod budowę.

W wydawnictwie „Projektów Budynków Szkolnych” znajdują się projekty o różnych programach budowlanych i dla różnych warunków terenowych (większe i mniejsze obszary), dlatego przy wyborze projektu należy zwrócić uwagę, aby projekt odpowiadał zamierzonemu programowi budowlanemu i warunkom posiadanego obszaru.

Przy wyborze projektu należy też zwrócić uwagę na możliwość właściwego usytuowania budynku w stosunku do stron świata. Za najlepsze należy uważać takie usytuowanie, przy którym okna większości klas będą zwrócone w stronę południowo-zachodnią, względnie zachodnią; za gorsze można uważać światło południowo-wschodnie lub wschodnie; za niepożądane północno-wschodnie lub północno-zachodnie; za niedopuszczalne oświetlenie północne.

Również ze względu na dobre oświetlenie klas budynek szkolny powinien być tak umieszczony, aby odległość od ściany okiennej klas do granicy działki sąsiedniej wynosiła co najmniej 10 m dla budynków szkolnych na wsi; dla miast odległość ta powinna być co najmniej równa dwukrotnej wysokości budynku, położonego na wprost okien klas.

Wybrany projekt powinien umożliwić

prawidłowe rozplanowanie terenu z odpowiednim rozmieszczeniem budynków: szkolnego, ustępowego, gospodarczego i ewentualnie mieszkalnego oraz boiska, ogrodu szkolnego, studni, podwórza gospodarczego i dojazdu, przy czym należy zwrócić uwagę, by układ wejść do budynków pozwolił na oddzielenie części szkolnej terenu od części gospodarczo-mieszkalnej.

Wybrany projekt powinien wreszcie odpowiadać możliwościom finansowym gminy. Celem określenia kosztu budynku należy podaną w wydawnictwie kubaturę budynku pomnożyć przez średni aktualny w danej miejscowości koszt 1 m³ budynku.

W wypadku niemożności wybudowania całkowitego budynku szkolnego, można dobrać projekt przystosowany do budowy okresowej z tym zastrzeżeniem, że budynek w pierwszym okresie po wybudowaniu powinien zaspokoić najpilniejsze potrzeby szkoły.

Ministerstwo nie przyjmuje odpowiedzialności za trafność wyboru i możliwość dostosowania projektu do warunków miejscowych, wobec tego zbędne jest przysyłanie planów sytuacyjnych do Ministerstwa. Aby uniknąć pomyłek przy wyborze projektu i sporządzaniu planu sytuacyjnego do zatwierdzenia, potrzebna jest rada inspektora szkolnego oraz konieczna jest pomoc miejscowych sił technicznych. Współpraca ta może uchronić gminę od odrzucenia projektu przez Województwo i Kuratorium.

O ile wybrany projekt wymaga dokonania w nim przeróbek, należy je wykonać również z pomocą miejscowych sił technicznych (ewentualnie architekta powiatowego lub samorządowego). Ministerstwo Wyznań Religijnych i Oświecenia Publicznego bowiem nie podejmuje się dokonywania przeróbek w projektach. Projekt taki nie korzysta z uproszczonego trybu postępowania, o czym niżej, a podlega normalnemu trybowi postępowania, jak przy zatwierdzaniu projektów indywidualnych.

Nabywanie projektów i kosztorysów.

Projekty i kosztorysy do budowy szkół powszechnych wydawane są za odpowiednią opłatą.

Po wybraniu projektu zainteresowany winien wpłacić na rachunek czekowy Centralnej

Księgowości Ministerstwa Skarbu w P. K. O. Nr 30.400 opłatę za projekt i ewentualnie za kosztorys, zaznaczając w treści blankietu nadawczego, iż wpłaconą kwotę uiszcza się tytułem należności za projekty i kosztorysy budynków szkolnych na fundusz specjalny Ministerstwa Wyznań Religijnych i Oświecenia Publicznego pod nazwą: „Taksa Administracyjna”.

Cena jednego egzemplarza projektu wynosi:

za projekty szkół 1—4 klasowych—10 zł
„ „ „ 5—7 „ —15 „
„ „ „ 7 klas. z oddz. równ. lub bliźniaczych — 20 zł
za projekty budynków gimnastycznych,
„ „ mieszkań nauczycielskich,
„ „ budynków gospodarczych lub ustępowych po 5 zł.

Na żądanie mogą być załączone rysunki szczegółowe niektórych elementów, np. okien, wiązań dachowych, sali gimnastycznej i t. p.

Cena jednego egzemplarza kosztorysu wynosi 15 zł.

O wydanie lub nadesłanie projektu należy zwracać się bezpośrednio do Ministerstwa W. R. i O. P., dołączając odpis orzeczenia organizacyjnego, wydanego dla danej szkoły przez właściwe Kuratorium Okręgu Szkolnego, oraz odpis dowodu wpłaty należności za projekt i ewentualnie kosztorys.

Przy zamawianiu należy podać:

- 1) Numer zeszytu wydawnictwa „Projekty Budynków Szkół Powszechnych”.
- 2) Numer projektu, oznaczony w zeszycie.
- 3) Ilość egzemplarzy odbitek projektu.
- 4) Ilość egzemplarzy kosztorysu.
- 5) Przy projektach z 3-go i 4-go zeszytu należy wymienić pożądaną konstrukcję ścian (drewniane: słupowa lub wieńcowa) oraz dachów (strome lub płaskie).

W wyjątkowych wypadkach, na umotywowany wniosek Kuratorium Okręgu Szkolnego, projekty i kosztorysy mogą być wydane po cenie niższej lub bezpłatnie.

Ministerstwo nie przyjmuje zwrotu wysłanych projektów i należności już wpłaconych nie zwraca.

Projekty są wydawane bez pomalowania, lecz złożone i zbroszurowane.

Zatwierdzenie projektu i uzyskanie pozwolenia na budowę.

Budowa szkoły może być rozpoczęta po uzyskaniu odpowiedniego pozwolenia.

W celu uzyskania pozwolenia na budowę należy przedłożyć do Urzędu Wojewódzkiego projekt wraz z planem sytuacyjnym placu szkolnego i planem orientacyjnym. Zgodność planu sytuacyjnego z rzeczywistością powinna być stwierdzona przez właściwą władzę budowlaną. Zaznacza się przy tym, że w myśl okólnika Nr 36 P. Ministra Spraw Wewnętrznych, z dn. 15 maja 1936 r. projekty typowe, wydawane przez Ministerstwo W. R. i O. P., są już akceptowane przez Ministerstwo Spraw Wewnętrznych, będą więc przez Urząd Wojewódzki w porozumieniu z Kuratorium rozpatrywane jedynie pod kątem usytuowania budynku i rozplanowania terenu. Ewentualnie zarządzone zmiany mogą dotyczyć tylko usytuowania budynku. Brak pomalowania projektu nie będzie przeszkodą do jego zatwierdzenia.

Do zatwierdzenia należy przedkładać projekt w dwóch egzemplarzach. Pożądane jest zatem, aby gminy nabywały 3 komplety odbitek, z których jeden przeznaczyć należy do użytku na budowie.

Na pierwszej stronie projektu na odwrocie pierwszej połowy okładki, przeznaczonej na klauzulę zatwierdzającą, znajdować się będzie pieczęć treści następującej:

Ministerstwo Wyznań Religijnych i Oświecenia Publicznego stwierdza, że projekt niniejszy, wykonany przez Ministerstwo W. R. i O. P., został akceptowany przez

Dla uzyskania pozwolenia na budowę projekt ten po uzupełnieniu go przez plan sytuacyjny i orientacyjny, powinien być przedłożony Urzędowi Wojewódzkiemu do zatwierdzenia, przy czym w myśl zarządzenia Ministra Spraw Wewnętrznych z dn. 15 maja 1936 r. Nr BB-21-495 rozpatrywaniu podlega projekt jedynie z punktu widzenia usytuowania budynku.

Nr. I Bud-.....

Podpis

Warszawa, dn. 193 r.

MINISTER
SPRAW WEWNĘTRZNYCH

Nr BB. 21-495. Warszawa, dnia 15 maja
1936 r.

**Uproszczenie trybu postępowania
przy wydawaniu pozwoleń na bu-
dowę szkół powszechnych.**

OKÓLNIK Nr 36.

Do P. P.

**Wojewodów (oprócz śląskiego)
i Prezydentów Miast.**

W celu ułatwienia i potanienia budo-
wy szkół powszechnych Ministerstwo Wyznań
Religijnych i Oświecenia Publicznego opraco-
wało typowe projekty budynków szkolnych
zarówno murowanych, jak i drewnianych.

Projekty te po zbadaniu zostały zaapro-
bowane przez b. Ministerstwo Robót Publicz-
nych w dniach 22 stycznia 1931 r. za Nr BN.
2-1 i 12 czerwca 1931 r. za Nr VIII.768 i są
do nabycia w odbitkach światło - drukowych
w skali 1:100 w Ministerstwie Wyznań Reli-
gijnych i Oświecenia Publicznego.

Omawiane projekty mogą być wykorzy-
stywane jako projekty budowy poszczególnych
budynków szkół powszechnych po uzupeł-
nieniu ich odnośnymi planami sytuacyjnymi
i orientacyjnymi, przy czym władze, powołane
do ich zatwierdzenia, są obowiązane do zba-
dania zgodności z przypisami usytuowania
budynku, natomiast nie mają potrzeby bada-
nia tych projektów pod względem konstruk-
cyjnym i statycznym i wobec tego nie po-
winny żądać wprowadzania do nich jakichkol-
wiek zmian, z wyjątkiem ewentualnych zmian,
dotyczących usytuowania budynku.

Nadmienia się przy tym, że okoliczność
iż odbitki światło-drukowe będących w mo-
wie projektów nie są kolorowane i pod tym
względem nie czynią zadość rozporządzeniu
b. Ministra Robót Publicznych z dn. 2 lipca
1929 r. (Dz. U. R. P. Nr 58, poz. 456), nie po-
winna stać na przeszkodzie zatwierdzeniu pro-
jektów, gdyż nie nasuwają one pomimo wy-
łącznie liniowego przedstawienia projektowa-
nych budynków wątpliwości ani co do mate-
riałów, ani co do konstrukcji.

Ponieważ sprawa budowy szkół powszech-
nych jest sprawą pierwszorzędnej wagi z pun-

ktu widzenia interesu Państwa, zechcą przeto
Panowie Wojewodowie ściśle przestrzegać
zawartych w niniejszym okólniku wskazówek.

(—) *Wł. Raczkiewicz*

Minister.

Nr R. 1005/36.

39

RUCH SŁUŻBOWY.

Zmarli:

ś. p. Szydłowska Cecylia, nauczycielka Pań-
stwowego Gimnazjum w Baranowiczach, zmar-
ła dnia 14 lutego 1937 r.

Przeniesieni w stan spoczynku:

Z dniem 31 stycznia 1937 r.

Jawdyński Stefan Bolesław, nauczyciel
Państwowego Seminarium Nauczycielskiego
Męskiego w Słonimie, z powodu choroby.

Żukowa Genowefa Stanisława, nauczy-
cielka publicznej szkoły powszechnej w Miko-
łajewszczyźnie, powiatu stołpeckiego, z po-
wodu choroby.

Z dniem 28 lutego 1937 r.

Sawiński Leonidas, nauczyciel Państwo-
wego Prawosławnego Seminarium Duchow-
nego w Wilnie, z powodu przekroczenia 60
lat życia.

Sprostowanie.

W Dzienniku Urzędowym K. O. S. Wil.
Nr 1 w Ruchu Służbowym na str. 7 podano
dobrowolne wystąpienie ze służby z dniem
28.X.36 r. p. Chylińskiego Włodzimierza. Win-
no być: „Chyliński Włodzimierz, nauczyciel
szkoły powszechnej w Kuryłowiczach, pow.
słonimskiego, zwolniony ze służby z dniem
30.IX. 36 r.“

**Pomoc dla bezrobotnych to nie jał-
mużna—to obowiązek.**

KONKURS

na stanowiska kierowników publicznych szkół powszechnych.

Kuratorium Okręgu Szkolnego Wileńskiego ogłasza niniejszym konkurs na stanowiska kierowników publicznych szkół powszechnych w powiecie wołożyńskim, a mianowicie:

1) w Baksztach szkoła 7—kl.

Siedziba gminy, szkoła posiada 11 oddziałów mieści się całkowicie w budynku własnym. W roku 1937 projektowana jest budowa w osobnym domku mieszkania dla kierownika szkoły. Grunt szkolny wynosi 2,7 ha.

2) w Wiszniewie, szkoła 7-kl.

Miasteczko - siedziba gminy - odległe o 5 klm od stacji, posiada stałą komunikację autobusową z Wilnem i Wołożynem, w szkole jest 11 oddziałów, budynek szkolny z mieszkaniem kierownika szkoły jest w trakcie budowy i przypuszczalnie przed początkiem przyszłego roku szkolnego zostanie oddany do użytku.

O stanowiska te ubiegać się mogą kandydaci, posiadający pełne kwalifikacje zawodowe oraz odpowiadający wymaganiom art. 12 ustawy z dnia 1 lipca 1926 r. o stosunkach służbowych nauczycieli w brzmieniu obwieszczenia z dn. 9 listopada 1932 r. (Dz. U. R. P. Nr 104, poz. 873).

Podania należy udokumentowane winni kandydaci wnieść w drodze służbowej do Kuratorium Okręgu szkolnego Wileńskiego (przez Inspektora Szkolnego w Wołożynie) w terminie do dni 30 od daty wyjścia niniejszego Dziennika Urzędowego.

Tysiące ludzi są bez dachu, bez odzieży, bez jedzenia. Ratujmy ich od zimna i głodu.

KOMUNIKATY

Zamknięcie gimnazjum.

Na podstawie lit. „b” ust. 1 art. 4 ustawy z dnia 11 marca 1932 r. o prywatnych szkołach oraz zakładach naukowych i wychowawczych (Dz. U. R. P. Nr 33 poz. 343) decyzją Kuratora Okręgu Szkolnego Wileńskiego zostało zamknięte z dniem 31 sierpnia 1937 r. Prywatne Gimnazjum z litewskim językiem nauczania Stowarzyszenia Oświatowego „Rytas” w Świecianach.

Egzaminy państwowe na nauczycieli szkół średnich.

Komisja Egzaminów Państwowych w Wilnie na nauczycieli szkół średnich podaje do wiadomości, że egzaminy państwowe na nauczycieli szkół średnich w okresie egzaminacyjnym wiosennym br. rozpoczną się 29 maja br.

Dopuszczeni do egzaminu — w myśl § 12 rozp. Min. W. R. i O. P. z dn. 9 października 1924 r. w brzmieniu, nadanym mu rozporządzeniem Ministra W. R. i O. P. z dnia 24 kwietnia 1936 r. (Dz. U. R. P. Nr 36 poz. 253) — kandydaci, którzy pragną przystąpić doń w tym okresie, winni zgłosić się pisemnie do Komisji Egzaminacyjnej w terminie do 10 maja br. składając jednocześnie opłatę 75 zł.

Rozkład i terminy egzaminów będą podane do wiadomości zainteresowanych drogą ogłoszeń w lokalu Komisji Egzaminacyjnej (Uniwersytet, ul. Uniwersytecka 3, II p.).

VI audycja muzyczna dla młodzieży szkół średnich.

We wtorek 16 marca b. r. o godz. 13 m. 15 polskie radio (rozgłośnia wileńska) nada VI audycję muzyczną z cyklu zorganizowanego przez Kuratorium Okręgu Szkolnego dla młodzieży szkół średnich. W programie kompozycje Stanisława Moniuszki.

Konkurs P. K. O.

Pocztowa Kasa Oszczędności w Wilnie ogłosiła konkurs z nagrodami dla szkolnych Kas Oszczędności Okręgu Szkolnego Wileńskiego.

Zawiadomienia o powyższym wraz z odpowiednimi drukami zostały rozesłane szkołom. Kuratorium Okręgu Szkolnego Wileńskiego ze swej strony prosi Pp. Kierowników i Wychowawców o życzliwe ustosunkowanie się do tej akcji.

Wylosowane premie.

Kuratorium O. S. Wil. podaje do wiadomości wylosowane premie do obligacji 3^o/_o Premiowej Pożyczki z 1935 r. Emisji I wylosowanych w dniach 5, 7 i 8 stycznia 1937 r.

Serie.	Nr Nr obligacji, które osiągnęły premie.	Wysokość premii złotych w złocie.
5830	47	500
5857	10	300
5860	10	300
5883	10	300
5887	36	300

Film szkolny.

Doszło do wiadomości Kuratorium O. S. Wil., że szkoły korzystające z taśm filmowych, wypożyczanych od Polskiej Agencji Telegraficznej (Instytut filmowy) obchodzą się z nimi nieumiejętnie i niedbale, co powoduje przedwczesne niszczenie filmów i psuje warunki dobrego wyświetlania.

W związku z tym Kuratorium zwraca uwagę szkołom na konieczność technicznego opanowania obsługi aparatu przez personel szkolny w myśl szczegółowych wskazań, zawartych w broszurze „Instrukcje techniczne”, dostarczonej szkołom przez Instytut filmowy. W razie gdyby niszczenie taśmy trwało w dalszym ciągu — grupa szkół posługujących się

tą samą kopią będzie musiała solidarnie pokrywać koszty jej remontu.

Nr 2028/37.

Film p. t. „Zapomniana symfonia”.

Ministerstwo W. R. i O. P. poleca uważać film p. t. „Zapomniana symfonia”, jako zasługujący na obejrzenie przez starszą młodzież szkół powszechnych, tudzież przez młodzież szkół średnich.

Nr O. 3201/37.

Obrazki wyobrażające państwa i narody — rozpowszechnianie.

W handlu pojawiły się z przeznaczeniem dla młodzieży obrazki, wyobrażające poszczególne państwa i narody. Są to małe owalne obrazki do oddzierania na jednym arkuszu z flagami 32 państw, trzymanymi przez przedstawicieli tych państw w strojach rzekomo narodowych — napisy niemieckie. Ponieważ obrazki te nie posiadają najmniejszej wartości artystycznej i wychowawczej, zwłaszcza, że symbol Polski przedstawiony jest w sposób niewłaściwy i nieodpowiedni, Kuratorium O. S. Wil. zwraca uwagę, że obrazki powyższe nie nadają się do rozpowszechniania wśród młodzieży. W razie pojawienia się tych obrazków na terenie szkoły nauczycielstwo winno wykazać młodzieży zupełną ich bezwartościowość i powstrzymać od kupowania.

Nr O. 3497/37.

Ogłaszanie przetargów publicznych w „Biuletynie Przetargowym”.

Ministerstwo W. R. i O. P. pismem z dn. 19.I.1937 Nr 1 Bud. 31/37 podało do wiadomości, że przy ogłaszaniu przetargów publicznych na roboty budowlane można korzystać z bezpłatnego umieszczania ogłoszeń o przetargach w tygodniku specjalnie poświęconym sprawom rynku budowlanego p. t. „Biuletyn Przetargowy”. Adres redakcji: Warszawa, ul. Wiodok 22.

Nr O. 2029/37.

Nadesłane

Państwowe Wydawnictwo Książek Szkolnych, Lwów.

U. Waldo Cutler, „O Królu Arturze i Rycerzach Okrągłego Stołu” według Malory’ego „Morte Darhur”. Przekład Felicji Kruszewskiej.

Jeske-Choiński, Teodor „Tiara i Korona”. Powieść z XI wieku. 1937 r.

Nowe wydanie znanej powieści autora „Gasnącego Słońca” i „Ostatnich Rzymian”: w opracowaniu dla młodzieży. Piękna i kształcząca książka, zatwierdzona przez Ministerstwo WR i OP jako lektura uzupełniająca dla II klasy gimnazjum (Dz. Urz. M-stwa WR i OP) Nr 7/36.

Modrak Piotr inż., „W krainie Kangura”. 1936 r.

Dewitzowa, W. Wierzejski J., „Froh an die Arbeit” Podręcznik do nauki języka niemieckiego dla gimnazjów: mechanicznego, elektrycznego i stolarskiego. Klasa I. 1936 r.

Czytanka z ćwiczeniami, gramatyką i słownikiem. Podręcznik zatwierdzony do użytku szkolnego pismem Ministerstwa WR i OP z dnia 12 października 1936 r. Nr III 80/36.

Dewitzowa W., Wierzejski J., Żótkowska G., Uwagi metodyczne do podręcznika „Froh an die Arbeit” dla klasy I gimnazjów: mechanicznych, elektrycznych i stolarskich. 1936 r.

Uwagi metodyczne do omówionego wyżej podręcznika, stanowiące dużą pomoc i ułatwienie dla nauczyciela.

Zaremba J., Morcinek G., „Czytanka VI dla szkół powszechnych II stopnia. Kurs A. 1936 r.

Podręcznik zatwierdzony do użytku szkolnego pismem M-stwa WR i OP z dnia 23 lipca 1936 Nr II Pr. 17223/36.

Jaboun, Les jumeaux Pois. Adapte et commenté par. I. Peplowska. Lektura Francuska. Tomik 6. 1936 r.

Brazil Angela, The Nicest Girl in the School. Opracowała Helena Karczewska. Lektura angielska 4. 1937 r.

Gaunt Penelope, Kitty goes to camp. Opracowała Elżbieta Rogoyska. Lektura Angielska. Tomik I. 1936 r.

Keltie John S. i Gilmour Samuel S., Ad-

ventures of Exploration. Book I. Opracowała Xenia Żytomirska - Grzebieniowska. Lektura Angielska 2. 1936 r.

Gayówna D., Gnoińska H., Librachowa M., Łysakiewiczówna J. „Przyroda i geografia dla trzeciej klasy szkoły powszechnej pierwszego stopnia. Kurs A. Wydanie drugie niezmienione. 1936 r.

Podręcznik zatwierdzony do użytku szkolnego pismem M-stwa WR i OP z dnia 3 sierpnia 1936 r. Nr II Pr. 14195/36.

Sienicki Stefan inż., Sklep detaliczny. Sytuacja. Projekty. Meble. Konstrukcje z przedmową b. min. Czesława Klarnera prezesa Związku Izb Przemysłowo-Handlowych. Stron 140 dużego formatu, 45 tablic całostronicowych. Okładka w/g projektu Wacława Siemiętkowskiego. 1936 r.

Pierwsza wyczerpująca praca w języku polskim poświęcona zagadnieniu nowoczesnego urządzenia sklepu. Jasne i plastyczne omówienie kwestii wyboru miejsca na sklep w osiedlu ludzkim, sposobu urządzenia jego fasady ulicznej, zagadnienia wyboru odpowiednich mebli i sprzętów, ich konstrukcji oraz rozmieszczenia, zilustrowane licznymi rycinami oraz danymi liczbowymi. Niezastąpiony przewodnik dla architektów, projektujących urządzenia sklepowe, dla wykonujących je firm meblowych i rzemieślników, dla nauczycieli i uczniów szkół zawodowych oraz dla szerszych sfer kupiectwa polskiego w ogóle.

Tatoń Antoni i Jabłowski Kazimierz, Mój sklep. Podręcznik organizacji i techniki handlu dla I klasy gimnazjów kupieckich cz. I. 1936 r.

Zwięzły i jasny zarys wiadomości o technice i organizacji handlu, uzupełniony licznymi fotografiami wnętrz i wystaw sklepowych, szkicami rozmaitych urządzeń, planami i wykresami. Podręcznik zatwierdzony do użytku szkolnego przez Ministerstwo WR i OP pismem z dnia 30 czerwca 1936 r. Nr III UPr.-9/36.

„Przyroda i Technika”, czasopismo poświęcone popularyzacji nauk przyrodniczych i technicznych. Red. Dr Anna d’Abancourt-Koczwarowa.

Zarząd Okr. III Związku Strzeleckiego w Grodnie Stanisław Ziemak, Edward Śmigły Rydz. Człowiek, żołnierz, obywatel. Grodno 1936.

CZĘŚĆ NIEURZĘDOWA.

ORGANIZACJA CZYTELNICTWA MŁODZIEŻY I BIBLIOTEK SZKOLNYCH.

Sprawozdanie z Kursu Bibliotekarskiego dla kierowników bibliotek szkół średnich O. S. W.

W obecnej szkole biblioteka stanowi podstawowy warsztat pracy, a zagadnienie czytelnictwa doniosły problem wychowawczy i dydaktyczny.

Obecny stan bibliotek szkolnych naszego Okręgu pozostawia dużo do życzenia tak w dziedzinie organizacji księgozbiorów, ich uprzystępnienia, jak też w dziedzinie organizacji czytelnictwa. Znany jest ogólnie fakt niedostatecznego zaopatrzenia większości naszych bibliotek pod względem ilościowym i jakościowym; znany jest też fakt, że młodzież, zwłaszcza klas starszych, wymyka się z pod wychowawczego wpływu bibliotek szkolnych, że szuka książki poza murami szkolnymi, że wreszcie zainteresowania czytelnicze naszych wychowanków pozostawiają wiele do życzenia. Ze statystyk wiadomo, że ruch czytelniczy w bibliotekach naszych jest na ogół nie duży; mało bowiem jest szkół, w których by ilość wypożyczeń w ciągu roku szkolnego przewyższyła ilość książek w bibliotece, natomiast dużo jest takich, co zaledwie $\frac{1}{3}$ a nawet $\frac{1}{6}$ całości księgozbioru uruchomiły.

Technika pracy bibliotecznej wykazuje wielką pstrokaciznę. Niektóre szkoły używają katalogów bardzo prymitywnych, do akcji czytelniczej zupełnie nie dostosowanych, nie prowadzą stałej statystyki czytelnictwa, nie przeprowadzają propagandy książki.

Sprawę pomnażania księgozbiorów różnie szkoły traktują; jeśli np. na terenie Wilna budżet biblioteki waha się w poszczególnych szkołach średnich w granicach od 2000 zł. do 200 zł rocznie, to przypuszczać można, że stan podobny ujawnią zakłady z poza Wilna.

Wobec takiego stanu rzeczy—zresztą jest to stan charakterystyczny dla szkół średnich w ogóle—Kuratorium OSW. przystąpiło do szerszej akcji w tym kierunku; w ub. r. szk. zorganizowało na terenie Okręgu międzyszkol-

ne konferencje zagadnieniu czytelnictwa młodzieży i organizacji bibliotek poświęcone.

W b. r. szk. Kuratorium wychodząc z założenia, że jedną z głównych przyczyn niedomagania bibliotek i czytelnictwa młodzieży jest niewystarczające przygotowanie kierowników bibliotek, zorganizowało 6-dniowy kurs bibliotekarski dla kierowników bibliotek szkolnych Okręgu w dniach od 11—16 stycznia b. r.

W kursie wzięło udział 42 nauczycieli—kierowników bibliotek szkół średnich i zawodowych. Bibliotekarzy swoich delegowało 32 szkół państwowych i 10 prywatnych.

Kurs, otwarty przez Kuratora OSW. p. M. B. Godeckiego, objął i teoretyczną i praktyczną stronę zagadnienia.

Na część teoretyczną złożyły się następujące tematy:

- 1) Ustawodawstwo biblioteczne,
- 2) Rola bibliotek gimnazjalnych w ogólnie krajowej sieci bibliotecznej,
- 3) Rola bibliotekarza w kształceniu i wychowywaniu młodzieży,
- 4) Znaczenie i organizacja czytelnictwa w szkole,
- 5) Rola organizacji uczniowskich w bibliotece szkolnej,
- 6) Świetlice i czytelnie szkolne,
- 7) Poradnia w zakresie bibliotekarstwa i czytelnictwa przy Kole Związku Bibl. Pol. w Wilnie.

Praktykę biblioteczną naświetliły odpowiednie wykłady, ćwiczenia praktyczne i zwiedzanie poszczególnych bibliotek tak naukowych jak i oświatowych. Ta część kursu rozwinęła szeroko dwie zasadniczo sprawy: 1) organizację i technikę pracy bibliotecznej, oraz 2) kierowanie czytelnictwem w zakresie poszczególnych przedmiotów. Zagadnieniu organizacji i techniki pracy bibliotecznej poświęcono: a) wskazania ogólne, jak inwentarz, katalogi, oprawa, magazynowanie, wypożyczanie itd; b) wskazania szczegółowe: ćwiczenia w katalogowaniu (alfabetyczny, przedmiotowy, działowy) najróżnorodniejszych wydawnictw; c) zaznajomienie z techniką pracy bibliotecznej w bibliote-

kach: im. T. Zana, Centr. Bibl. Pedag., Gimn. im. A. Mickiewicza, Uniw. Bibl. Publicznej, im. Wróblewskich.

Wskazania dotyczące kierowania czytelnictwem i doбором książek z poszczególnych przedmiotów objęły: j. polski, historię, naukę obywatelsko-społeczną, geografę, fizykę i chemię, przyrodę, technikę i zajęcia praktyczne, sport i wychowanie fizyczne; nadto kwestię doboru i organizacji czytelnictwa czasopism w szkole.

Wymienione kwestie zajęły 47 godzin pracy, w czym na część teoretyczną przypada 14, a 33 na zagadnienia praktyczne. Widać z tego, że Kurs miał wyraźne nastawienie praktyczne.

Ujmując w wielkim skrócie treść poruszonych przez poszczególnych referentów zagadnień, zwrócimy najpierw uwagę na ogólne znaczenie bibliotek szkolnych. Biblioteka szkolna jest biblioteką oświatową. Celem jej ma być: 1) udzielanie wiedzy, 2) ćwiczenie sił umysłowych, 3) kształcenie osobowości. Musi zatem stać się pracownią, placówką kulturalną, a nie tylko wypożyczalnią książek. Biblioteka szkolna winna mieć charakter użytkowy, nie zabytkowy, a bibliotekarz—być wychowawcą. Aby biblioteka mogła tym zadaniom sprostać, musi być odpowiednio zorganizowana. Typy bibliotek bywają różne, np.: centralne, klasowe, pracowniane, międzyszkolne. M-stwo nie narzuca typu biblioteki, szkoły rozwiązywać mogą ten problem zgodnie z warunkami lokalnymi.

Jeśli biblioteka ma stać się podstawą samokształcenia i najważniejszym instrumentem rozwoju kultury naszej młodzieży, powinna mieć odpowiednio przygotowanego bibliotekarza. Żąda się od niego wielkich rzeczy: powinien się stać kierownikiem życia duchowego młodocianego czytelnika, jego prawdziwym opiekunem, winien przepoić go kulturą przez właściwe kierowanie jego czytelnictwem, zawiązać z nim ścisły kontakt myślowy i uczuciowy, nauczyć krytycyzmu i obiektywizmu, pomóc do wyrobienia poglądu na świat. Bibliotekarz winien rozbudzić miłość książki w czytelniku i być uważnym badaczem rzeczywistości świadomym swej ideowej pracy. Warunkami owocności jego pracy będzie: przygotowanie psychologiczno-

pedagogiczne, znajomość kierowania samouctwem i metod pracy umysłowej, dostateczne orientowanie się w literaturze pięknej, naukowej i popularnej, wiadomości o książce, bibliotekarstwie i technice bibliotecznej, poznanie techniki czytania.

Bibliotekarz jednak, nawet przygotowany fachowo i z entuzjazmem oddający się swojej misji, nie sprosta zadaniu, jeśli będzie na terenie szkoły osamotniony. Stańc należy mocno na stanowisku, że każdy nauczyciel odpowiada za czytelnictwo młodzieży, a zatem nikt od współpracy uchylać się nie może. Jeśli bowiem uznamy, że celem akcji czytelniczej jest 1) wytworzenie inteligentnego czytelnika i samodzielnie myślącego obywatela, 2) rozbudzenie i zaspokojenie żądzy wiedzy, 3) rozwinięcie smaku estetycznego, to cele te osiągnięte być mogą tylko na płaszczyźnie jak najdalej idącej współpracy całego grona; bibliotekarz naczelny nada tylko akcji właściwy kierunek. Do tej akcji wprząc by należało także opiekę domową ucznia, chodzi bowiem o to, by otoczenie pozaszkolne nie paraliżowało wysiłków bibliotekarza.

Następnym ważnym problemem w dziedzinie organizacji czytelnictwa młodzieży jest kwestia doboru książek. Każda biblioteka szkolna winna posiadać Komisję Biblioteczną, która zadecyduje, jakie książki i czasopisma zakupić można. Ze względu na obowiązek sublimowania zainteresowań młodzieży najważniejszym kryterium doboru powinna być wartość etyczna książki, a następnie jej wartość estetyczna. Dalszymi kryteriami będą: uzdolnienia i zainteresowania czytelnika, stopień rozwoju umysłowego i istotne potrzeby środowiska dla ewentualnego propagowania pewnych idei.

Zakupywać należy nie tylko książki polecane, nie tylko to, co młodzież chce czytać, ale i to, co może i powinna czytać, nie zapełniać półek balastem książek klasycznych ale niepopularnych, raczej nabywać dzieła o mniejszej wartości artystycznej, jeśli cieszą się wśród młodzieży wziętością.

Specjalną pieczę otoczyć wypadnie nowości z działu beletrystyki. Poziom etyczny dzieła winien być przy doborze kryterium ostatecznym.

Przy doborze książek liczyć się też należy z życzeniami młodzieży i w tym celu praktykowane jest prowadzenie książki życzeń i ocen. Dużo wskazówek mogą dać zainteresowania kółek naukowych młodzieży.

Kwestię doboru książek Kurs bardzo szeroko rozbudował teoretycznie i praktycznie.

Lektura do poszczególnych przedmiotów została szeroko uwzględniona przez referentów; podyktowano spisy nadających się do bibliotek książek, bądź też podano źródła mające bibliotekarza przy doborze zorientować.

Za niezbędne pomoce przy wyborze książek uznać należy następujące wydawnictwa:

1. Spis poleconych książek, Warszawa 1929 (obecnie ma się ukazać tom II wydany przez Ministerstwo WR. i OP. — w Dzienniku Urzędowym Ministerstwa są stałe komunikaty o wydawnictwach).

2. W. Dąbrowska i J. Nuszkowski: Książka w bibliotece wyd. II Warszawa 1934.

3. Nowa książka (miesięcznik).

4. Wybór książek dla dzieci i młodzieży. Warszawa 1936. Poradnia Bib. Zw.

5. Bibliotekarz..., nadto katalogi reklamowe poszczególnych wydawnictw.

Istotnym zadaniem bibliotekarza jest nauczyć młodzież czytać, zapoznać ją z higieną i techniką czytania zależnie od jakości dzieła*). Uczeń niech raczej mniej czyta, ale głębiej myśli, niech się w świat książki wżywa, niech zrozumie, że prawdziwe czytanie polega na kilkakrotnej lekturze, że musi się nauczyć robić notatki, których jakość świadczy o kulturze umysłowej człowieka. Pracy tej, zmierzającej do wychowania inteligentnego, myślącego czytelnika, umiającego robić notatki i wyzyskiwać je w odpowiedniej chwili, podjąć się winien cały zespół nauczycieli.

Właściwego czytania może uczyć bibliotekarz, przez bezpośrednie oddziaływanie na ucznia w czasie wypożyczenia książki, przez ogłaszanie konkursów (rozpoznawanie wyjątków...), przez odpowiednie nasświetlanie najbardziej popularnych książek.

*) Falski: Higiena czytania (Higiena szkolna, Warszawa 1933). Bystron: Człowiek i książka, Warszawa 1935.

przez odczytywanie ciekawszych wyjątków i t. p. Temu też celowi służyć będzie wyzyskiwanie trwalszych przeżyć młodzieży w związku z różnymi uroczystościami, wycieczkami. Wtedy bowiem można w sposób naturalny wywołać sytuację, kiedy młodzież sama poczuje głód dobrej książki. W ogóle pamiętać należy, że ożywienie i uszlachetnienie czytelnictwa dokonać się może nie na drodze przymusu, ale na zasadzie dobrowolności.

Ważne miejsce w zakresie wyrabiania gustu czytelnika, związywania go ze współczesnością, rozwijania jego zainteresowań intelektualnych zajmuje świetlica szkolna oraz czytelnictwo czasopism—tak codziennych, jak i popularno-naukowych. Samo urządzenie świetlicy odgrywa tu ważną rolę. Specjalnej czujności ze strony szkoły wymaga czytelnictwo czasopism. Dotyczy to zwłaszcza doboru prasy codziennej. Jeśli prasa codzienna ma przynieść pozytywne rezultaty, nauczyciel musi młodzież nauczyć czytania. Mądre potraktowanie tej sprawy nauczyć może obiektywizmu i krytycyzmu, a tym samym usunąć przedczesne politykowanie młodzieży. Od elementów sensacyjnych prasy odwrócić można uwagę młodzieży przez szczerą zajęcie się tymi tak znanymi jej upodobaniami. Jeśli lektura prasy codziennej zbliżyć może młodzież do zagadnień współczesnego życia, to lektura czasopism popularno-naukowych przyczyni się do rozbudzania zainteresowań intelektualnych.

W świetlicy powinna mieć młodzież dostęp do encyklopedii, słowników i innych wydawnictw orientujących doraźnie w kwestiach wysuwanych przez czytane czasopisma.

Aby prenumerowane przez szkołę czasopisma przynosiły pożytek, obowiązkiem wszystkich nauczycieli będzie wiedzieć, jakie są czasopisma w szkole i jakie są możliwości ich wyzyskania.

Propaganda czytelnictwa na terenie szkoły wymaga licznych zabiegów. Dokonać jej można przy pomocy uczniów, których do pracy bibliotecznej wciągać należy.

Dużą rolę odegrać tu mogą odpowiednio wyzyskane organizacje uczniowskie tak na terenie szkoły jak i poza szkołą.

Do pracy propagandowej, wykonywanej np. przez kółko bibliotekarzy, zaliczyć by można systematyczne prowadzenie statystyki

i ogłaszanie jej możliwie najczęściej. Statystyka taka, obrazująca ruch książki w-g klas, nadto uwzględniająca także jej jakość, ma niezaprzeczone wartości w dziedzinie wzajemnej emulacji, tym bardziej, gdy jej wynikami zainteresują się wychowawcy poszczególnych klas. Organizacje uczniowskie mogły by wydawać gazetki biblioteczne, recenzje zakupionych książek (wycinki), wykresy, ogłaszać reklamy — okładki z książek, urządzać wystawy, wycieczki do większych bibliotek, wieczory literackie i t. p.

Na rozwój czytelnictwa wśród młodzieży wpływa bardzo silnie sprawne i celowe pod względem technicznym uprzystępnienie księgozbiorów. Na pierwszym miejscu prac bibliotekarza postawić należy opracowanie katalogów. Kurs zapoznał słuchaczy z opracowaniem katalogów różnych typów (działowy, przedmiotowy, tematyczny; kartkowy, klamrowy, książkowy). Przez ćwiczenia wdrożono do katalogowania wydawnictw zwartych, ciągłych itd. Poznanie różnych sposobów katalogowania w zwiedzanych bibliotekach niezawodnie tę sprawę dostatecznie wyjaśniło. Przy tej sposobności członkowie zaznajomili się z pracą bibliotek naukowych. Podstawową książką, przedstawiającą nowoczesne sposoby katalogowania, są: „Przepisy katalogowania w bibliotekach polskich” cz. I, Warszawa 1934.

Ważną stroną prac technicznych jest kontrola wypożyczeń, która winna być sprawna i służyć celom statystycznym. Ukazany został na kursie dwojaki system: 1) kontrola podwójna (karta książki i karta czytelnika) i 2) system rewersów skonstruowanych specjalnie do celów statystycznych.

Kurs zapewne nie omówił wszelkich wątpliwości i trudności, z którymi może się bibliotekarz w praktyce zetknąć, tym bardziej, że brakło czasu na dyskusję. Każdy jednak bibliotekarz może się zwracać z prośbą o wskazówki i rady do „Poradni Bibliotecznej Związku Bibliotekarzy Polskich w Wilnie”, ul. Jakuba Jasińskiego 12.

Jeśli chodzi o echa, jakie wywołał Kurs wśród swoich słuchaczy, to na podstawie odpowiedzi na ankietę w tym celu skonstruowaną da się z grubsza wydożyć następujące:

1. Członkowie Kursu jednomyślnie stwierdzają—pomimo niedociągnięć—korzyści praktyczne, zwłaszcza w dziedzinie katalogowania i propagandy czytelnictwa.

2. Kurs uświadomił doniosłość roli bibliotekarza w pracy wychowawczej nad młodzieżą.

3. W związku z tym jednak czyta się we wszystkich niemal ankietach wołanie o fundusze dla bibliotek i o odpowiednią zniżkę godzin dla bibliotekarza.

P. Wizytator Rzeszowski, zamykając prace Kursu, wskazał, w jakich kierunkach powinna pójść praca bibliotekarzy, a mianowicie w kierunku:

1) Zdobywania środków materialnych na bibliotekę, 2) uporządkowania bibliotek na drodze indywidualnego rozwiązania trudności w zależności od warunków miejscowych, 3) związania ściślejszego bibliotekarzy szkolnych z centralnymi instytucjami bibliotecznymi przez zapisywanie swoich bibliotek na członków Związku Bibl. Pol. i 4) rejestrowania życia kulturalnego prowincji, gromadzenia odpowiednich materiałów i przesyłania ich do Uniw. Biblioteki Publ. w Wilnie na ręce p. Witolda Nowodworskiego.

Dr Wł. Kuźniar.

Głodnego nakarmić, nagiego przyodziać.

Pomoc bezrobotnym to wzmocnienie obrony wewnętrznej Państwa.

REGIONALIZM W NAUCZANIU JĘZYKA POLSKIEGO W GIMNAZJUM.

Szeroko obecnie rozpowszechniony ruch regionalny wytworzył błędne mniemanie, jakoby regionalizm był jakąś nowością, zdobyczą ostatnich czasów. Przyczynił się do tego poglądu niezwykle rozwój po wojnie regionalizmu na zachodzie, zwłaszcza we Francji, Niemczech i Skandynawii. „Regionalizm tkwi genetycznie głęboko już w *imperiū romanū*; termin „regio” znany był rzymskiemu prawu i rzymskiej literaturze; pisze o nim Aureljusz Sextus Viktor, rzekomy autor *Origo gentis romanae* z V w. po Chrystusie, a regionalistyczny podział Italii przetrwał od ery Augusta nieomal bez zmian do dzisiejszych czasów. Podział regionalny, nawiązujący do etnicznych, lingwistycznych i antropologicznych różnic ludnościowych, znany był także średniowiecznemu prawu Kanonicznemu i znajduje swoje odzwierciedlenie i dzisiaj w podziale administracyjnym hierarchii kościelnej. Uniwersytety średniowieczne, od zarania swego istnienia, w Paryżu, Padwie, Bolonii, Rawennie, Neapolu (z pewnym refleksem i w Krakowie w postaci burs), dzieliły nauczycieli i uczniów na nacje dla celów administracji i sądownictwa, ściśle jak gdyby wedle recept najnowocześniejszych teorii regionalistycznych¹⁾.

A więc wbrew utartemu pogładowi, mówiącemu o modzie regionalizmu w czasach obecnych, ruch ten jest b. stary. Dziś oczywiście inaczej sprecyzowano samo zagadnienie i przystosowano do zmienionych form życia. Regionalizm chce powołać poszczególne dzielnice do samodzielnego wykazania swych możliwości, chce je zaktywizować i usunąć tkwiące w psychice poczucie niższości wobec dzielnic centralnych. „...wskutek współdziałania w tym ruchu artystów i literatów, nabrał regionalizm gdzie indziej nawet cech romantycznych, cech ideału, przedstawionego w naszej literaturze pięknie przez Żeromskiego i Orkana, ideału, którego realizacja miałaby być lekarstwem na różne niedomagania współ-

czesnego życia”¹⁾. W związku z „Przepióreczką” Żeromskiego powstało dużo prac, traktujących omawiane zagadnienie.

Bibliografia ruchu regionalistycznego w Polsce w latach 1922 — 1932 wykazuje sporo pozycji, odnoszących się do powyższego zagadnienia, zastosowanego w nauce szkolnej²⁾. Na łamach rozmaitych czasopism pedagogicznych w ostatnich 10-u latach gorąco jest dyskutowana kwestia wprowadzenia zagadnień regionalnych do szkoły. Balicki i Maykowski w wydanej w r. 1928 książce p. t. „Będziem Polakami” zamieścili w reklamie: „pierwszy u nas podręcznik szkolny, oparty na zasadach regionalizmu”. Tegoż roku Tync i Gołąbek wydali zeszyt regionalny czytanek polskich p. t. „Beskid Zachodni”, a w r. następnym (1929) — dla Śląska drugi zeszyt regionalny. Zeszyty takie były zamierzone również dla innych dzielnic, ale jakoś praca utknęła.

Jeszcze obecnie sprawa nie dojrzała do tego stopnia, aby nie było potrzeby już o niej mówić. „W rządzie zagadnień programowych i metodycznych wspomnieć należy także sprawę propagowania regionalizmu gospodarczego wśród młodzieży — o czym w ogóle jeszcze głucho”³⁾ Można i należy wykorzystać zainteresowania regionalne młodzieży. Obok nauki książkowej codzienne życie, oparte na doświadczeniach młodzieży, jest świetnym materiałem nauczania. Materiał ten jest o tyle wdzięczny, że sam zaleca się młodzieży swą poza książkowością, a jego oczywistość, celowość i racjonalność zapewniają pożądane wyniki. Młodzież pragnie wiadomości pożytecznych; w ten sposób spełnia się jedną z naczelnych zasad nowej szkoły, mianowicie jej życiowość.

Materiał ten można by rozłożyć w następujący sposób.

K L A S A I.

Program przewiduje na tą klasę opowiadanie jako formę wypowiedziania się ustnego i pisemnego. Tej formie odpowiadają

¹⁾ Ruch regionalistyczny w Europie. Książka zbiorowa pod redakcją Aleksandra Patkowskiego, Warszawa 1934, T. II str. 80.

¹⁾ *ibid.* T. II str. 79—80.

²⁾ *ibid.* T. II str. 274—391.

³⁾ *ibid.* T. II str. 60.

legandy i baśni ludowe. Zbieranie i spisywanie legend zaspokoi wyraźne w tym okresie zainteresowanie sensacją, co więcej, będzie sensacją zdrową, oraz będzie nawiązaniem do mitów i legend starożytnych. Motyw cudowności w dostatecznej mierze nasyci głód wrażeń. Jest to również świetna odskocznia od niewątpliwie pięknego, lecz zbyt odległego duchowo świata starożytnego, w którym młodzież przebywa w ciągu całego roku. Zainteresowania młodzieży zgodnie z fazą rozwoju psycho-fizycznego zostaną skierowane na zewnątrz: w legendach i baśniach występują przecież czyny i zdarzenia, których irracjonalność jest zbyt widoczna, aby wymagała procesu myślowego.

K L A S A II.

Ponieważ program przeznaczony na tę klasę opisy przedmiotów i zjawisk codziennego życia, właściwą zatem formą będą tu opisy narzędzi pracy, używanych przez lud, opisy budowli, zdobnicstwa, ceramiki, tkactwa i t.p. U chłopców w tym okresie zjawia się zmysł konstrukcji, zainteresowanie techniką, co może być wykorzystane dla samodzielnego sporządzenia pewnych przedmiotów codziennego użytku. Obok tego występuje w tym okresie b. wyraźnie kult dla fotografii, którego rezultatem mogą być zdjęcia jakichś osobliwości budowli ludowych, przedmiotów sztuki zdobniczej, przedmiotów artystycznych, kultu religijnego, np.: krzyżów przydrożnych, świątyń i t.p.

U dziewcząt trwa jeszcze w tym okresie zainteresowanie lalką i strojami, co łatwo wykorzystać dla szycia strojów ludowych dla lalek.

W tym okresie występuje u młodzieży zamiłowanie do kolekcjonerstwa (albumy ze znaczkami, poezjami i fotosami gwiazd filmowych), które można skierować na właściwe tory.

Ćwiczenia słowni owe obejmują słownictwo, dotyczące kształtów i barw i mogą znaleźć praktyczne zastosowanie w kolekcjonowaniu próbek wyrobów samodziiałowych.

K L A S A III.

Jako odpowiednik przeznaczonych na tę klasę opisów i charakterystyk postaci oraz ćwiczeń słownikowych, dotyczących ruchów, mimiki i stanów wewnętrznych człowieka, można wysunąć z materiału folklorystycznego opisy obrzędów ludowych. Dadzą one zręczną okazję do ułożenia np. scenariusza, ilustrowanego rysunkami, które ułożone w album stworzą rodzaj taśmy filmowej (p. wyżej zainteresowanie kinem). Niezmiernie ciekawy i bogaty obrzęd weselny, uważany przez etnologów za swoisty dramat ludowy, zadość uczyni kultowi sceny, tak wyraźnemu w tym okresie.

Skoncentrowanie uwagi ucznia na postaciach ludowych, występujących w uroczystych chwilach życia (wesele, śmierć, żniwa), pozwoli mu wgłębić się w ich uczucia radości i smutków, zmusi do zwrócenia uwagi na zewnętrzne objawy tych uczuć.

K L A S A IV.

Przeznaczone przez program na tę klasę przemówienia i odczyty mogą przybrać formę przemówień np. o szkodliwości alkoholu lub o potrzebie założenia spółdzielni, biblioteki, świetlicy, które uczniowie, pochodzący ze środowisk wiejskich, w czasie ferii wykorzystają w swojej wsi. Elementarne wiadomości z zakresu higieny, zawarte w formie przemówienia do kobiet wiejskich, nadają się tu jak najbardziej.

Tego rodzaju podbudowa nauczania w gimnazjum, oparta na założeniach regionalnych, powinna spełnić, jak można oczekiwać, doniosłą rolę: nauczy młodzież kochać to, co rodzime, zwiąże z dzielnicą rodzimą. Poza tym sam materiał, brany z życia, sprawia, że praca staje się dla ucznia celowa, oczywista i konieczna.

Tak prowadzona praca (zbiory legend, fotografie, próbki wyrobów samodziiałowych) w naturalny sposób stwarza zaczątki muzeum regionalnego.

W. Ch.

Dzisna.

TEATR MIĘDZYSZKOLNY W GRODNIE.

(Sprawozdanie).

Dnia 14 grudnia 1936 r. odbyły się na scenie Teatru Miejskiego w Grodnie dwa przedstawienia: jedno dla młodzieży klas niższych, drugie dla młodzieży starszej. Na program przedstawienia pt.: „Między dawnymi a nowymi laty” złożyły się inscenizacje bajek, wierszy i nowel od czasów najdawniejszych po wiek XX. Materiału zaczerpnięto bądź to z wypisów szkolnych, bądź to z utworów ilustrujących bliżej epoki przez wypisy szkolne omawiane.

Przedstawienie rozpoczynała inscenizacja najdawniejszego listu miłosnego nieznanego autora („Panno ma namilejsza”). Inscenizacja polegała na tym, że jeden z uczniów list ten pisał, na drugim zaś planie sceny widoczna była w odpowiednim oświetleniu wizja tej, dla której list był przeznaczony.

Po tej krótkiej jakby introdukcji nastąpiła inscenizacja „Żony modnej” Krasickiego pt.: „Winszuję Panie Pietrze”. W zabawnym dialogu między dwoma przyjaciółmi, a zwłaszcza dzięki doskonałej grze odtwórcy roli Piotra uwydatniły się wady „żony modnej” z 18 wieku.

Trzeci punkt programu stanowiła inscenizacja „Laury i Filona” Karpińskiego z prologiem i epilogiem St. Maykowskiego: Przed kurtynę wystąpił prowadzony przez pacholę dziad—lirnik, który śpiewa pieśń o Laurze i Filonie. Żali się, że pieśni tej nikt nie słucha: nie rozumieją poezji, którą on żyje. Alkoholem dla niego to środek, dzięki któremu ucieka od świata rzeczywistego, by zatracić świadomość śnić o Laurze i Filonie. Sielanka zainscenizowana po tym prologu jest jego snem: Pacholę, wędrujące z dziadem, zrzuca płaszcz i przybiera postać Amorka. Podnosi kurtynę, wprowadza na scenę Filona, ukrywając go przed Laurą za jaworem, następnie wprowadza Laurę i odtąd rozpoczyna się gra miłosna, której milczącym kierownikiem jest Amor. Muzykę, intonowaną w prologu przez dziada w sposób jemu właściwy, podejmuje teraz w formie szlachetnej orkiestra uczniów za kulisami. Po złączeniu pary

miłosnej Amor zapuszcza kurtynę i wdziewa z powrotem płaszcz, tak, że kiedy dziad budzi się ze snu, spostrzega, że wszystko było snem tylko i podejmuje dalszą wędrówkę z pieśnią o Laurze i Filonie na ustach. Obraz cały zatytułowano: „Sen dziada z gitarą”.

Dążeniem było, ażeby nauczyciel był doradcą i kierownikiem tylko pracy, zostawiając możliwie najwięcej inicjatywy i pomysłowości samej młodzieży, tak, ażeby całość była zbiorowym i samodzielnym wysiłkiem całego zespołu. Podobnie starano się postąpić z inscenizacją bajki A. Mickiewicza „Golono-Strzyżono”. Bajkę tę zainscenizowano w sposób marionetkowy: Narrator siedzący przy stole (chłop przy kuflu piwa) opowiada o postaciach, które stoją w głębi sceny, jak marionetki i w odpowiednich miejscach tekstu wykonują ruchy i grają swoje role. Dowcipna ich gra na temat uporu żony wywołała zachwyt i entuzjazm wśród zgromadzonej publiczności.

Inszenizacja mało znanej noweli A. Mickiewicza „Kogo wybrać na męża” tłumaczona z jęz. francuskiego była ostatnim punktem I części programu, po wykreśleniu elementów epicznych i odpowiedniej przeróbce nadano noweli szatę i dynamikę sceniczną, a na nieprzeciętnym poziomie stojąca gra odtwórczyni obu ról kobiecych przyczyniła się do wywołania niezwyklej wesołości na widowni.

O ile część I nadawała wieczorowi charakter wesoły i pogodny, o tyle część II programu pozostawała pod znakiem repertuaru poważnego i patriotycznego. Trzy obrazy składały się na jej całość: inscenizacja wiersza „Kulig” J. Słowackiego pt. „Oto jest Kulig Polaka”, inscenizacja noweli H. Sienkiewicza „Latarnik”, której dano tytuł: „W słowach macierzystych jest urok nielada” i wreszcie fragmenty z „Wyzwolenia” St. Wyspiańskiego (niektóre maski z aktu II, ustęp „Chcę, żeby w letni dzień” i modlitwa Konrada) pod ogólnym tytułem „Do czynu!”

W inscenizacji „Kuligu” J. Słowackiego szły starania w tym kierunku, ażeby zastosować nową formę w przystosowywaniu wiersza na scenę. A mianowicie scenę podzielono na dwa plany. Na pierwszym umieszczono namalowane sanie z parą pędzących rumaków. Na

drugim planie znajdowały się dwa filary maskujące staropolski dworek szlachecki, zasłonięty rozsuwalną kurtyną. W saniach siedzieli inicjatorzy spisku. Za każdym razem po przyjeździe do dworku rozsuwała się kurtyna i coraz to inny odsłaniał się obraz. W ten sposób zabierano do sań wciąż nowych przybyśzów, towarzyszy „zabawy“. Odpowiedni ruch, dzwonki i strzały oznaczały przyjazd i zatrzymanie się sań, a podczas akcji, odbywającej się na pierwszym planie sceny, zmieniała się szybko dekoracja za zasłoną na planie drugim według tekstu wiersza. Za każdym razem ze zmianą nastroju (wesele—pogrzeb—gra w karty—maskarada) zmieniał się sposób wygłaszania refrenu, zmieniały się głosy i sposób gry.

Inscenizacja „Latarnika” (czytającego „Pana Tadeusza”) zrealizowana za pomocą odpowiednich efektów świetlnych i doskonale zagrana rola Konrada w „Wyzwoleniu” dopełniały całości.

Dekoracje do poszczególnych obrazów były dziełem uczniów; obowiązkiem ich również było zaproponować, dostosować i wybrać do swych ról odpowiednie kostiumy. Starano się również o to, ażeby w utworach związanych z programem nauczania w danej klasie brali udział uczniowie tejże klasy. Uwagi współkolegów na temat gry miały nadać przedstawieniu charakter koleżeńskiej i samodzielnej współpracy.

Dr T. St. Aker.

Pomoc bezrobotnym jest czynem obywatelskim.

SPRAWOZDANIE

z działalności Państwowej Biblioteki Pedagogicznej w Grodnie za rok 1936.

Niniejsze sprawozdanie jest trzecie z rzędu od czasu wznowienia działalności Państwowej Biblioteki Pedagogicznej w Grodnie, to jest od dnia 1.I.1934 roku.

Od dnia 1.IX.1936 roku nastąpiło powiększenie personelu, pracującego w Bibliotece. Kuratorium przydzieliło do pracy w Bibliotece jeszcze jedną siłę etatową. W związku z tym powiększono liczbę godzin urzędowania do dziewięciu, tak, że obecnie Biblioteka i Czytelnia jest czynna od godz. 10 do 20-ej z jednogodzinną tylko przerwą na obiad.

Księgozbiór:

Ilość książek do 1.I.1936 r. wynosiła 4059 dzieł, przybyło w ciągu roku 1936 — 368 dzieł — 405 voluminów (w tym literatura naukowa, piękna i częściowo czasopisma oprawne).

Stan księgozbioru w dniu 31.XII.1936 r. wynosił 4427 dzieł — w tym literatury pięknej dla dorosłych i młodzieży 329 dzieł.

Czytelnicy:

Ilość czytelników na dzień 31.XII.1936 r. wynosiła 283 osoby w tym:

1) Nauczycieli szkół średnich	61
2) Nauczycieli szkół powszechnych w Grodnie	70
3) Nauczycieli szkół powszechnych z prowincji	43
4) Uczniów i uczenic szkół średnich i seminariów	94
5) Innych osób	15

Razem: . . . 283 osoby.

Czytelnictwo:

W roku sprawozdawczym Biblioteka była otwarta 297 dni, w lipcu była zamknięta 2 tygodnie ze względu na konieczny remont lokalu.

Ilość odwiedzin w Wypożyczalni książek wynosiła 6476 (średnia dzienna 21), ilość wypożyczonych książek wynosiła 9160 (średnia dzienna 30).

Cyfry te wykazują, że ruch w Wypożyczalni w porównaniu z rokiem ubiegłym wzrósł. Badając czytelnictwo, należy stwierdzić, że istnieje duże zapotrzebowanie książek dla młodzieży.

Czytelnia:

Ruch w Czytelni przedstawił się w postaci 4006 odwiedzin (przeciętna dzienna — 13 odwiedzin).

Ilość czasopism w Czytelni Państwowej Biblioteki Pedagogicznej wynosi 71, przeważają pedagogiczne, potem następują naukowe, literackie i inne; część czasopism Biblioteka otrzymuje bezpłatnie, wszystkie inne prenumeruje z dużą zniżką.

Czasopisma leżą na półkach w Czytelni i są dostępne bezpośrednio czytelnikom. W ciągu roku zakupiono dodatkowe 2 półki na czasopisma, jedną do sali czytelnianej — drugą do magazynu.

Prace wewnętrzne:

Z prac wewnętrznych wykonano w tym roku następujące:

- a) zaprowadzono książkowy alfabetyczny katalog literatury pięknej,
- b) klamrowy katalog literatury naukowej według systemu dziesiętnego oraz
- c) zapoczątkowano katalog artykułów z czasopism.

Wypożyczono większe komplety książek na „Wystawę Książki” do Państwowego Gimnazjum Kupieckiego w Grodnie oraz Polskiemu Białemu Krzyżowi na wystawę regionalną. Prócz tego Biblioteka stale wypożycza czasopisma i gazety: Czytelni dla dzieci i Świetlicy ZPOK, a także Czytelni Uniwersytetu Powstanieckiego w Grodnie.

W celu ożywienia czytelnictwa Państwowa Biblioteka Pedagogiczna sporządza i wywiesza w Czytelni propagandowe afisze, oraz prowadzi reklamę książek.

Biblioteka stale utrzymuje kontakt z Zarządkiem Funduszu Kultury Narodowej, który bezpłatnie nadsyła swoje wydawnictwa. Obecnie nawiązano kontakt z Biblioteką Ministerstwa Wyznań Religijnych i Oświecenia Publicznego, skąd Państwowa Biblioteka Pedagogiczna w Grodnie ma otrzymać większą ilość książek.

Stałą troską Kierownictwa Biblioteki jest sprawa lokalu, obecny bowiem lokal Biblio-

teki staje się niewystarczający. Szczupłość magazynu powoduje duże niedogodności.

W roku sprawozdawczym Państwowa Biblioteka Pedagogiczna zorganizowała 3 odczyty: 1) w miesiącu lutym, p. kier. J. Wiwińskiego p. t. „Szkoła w twórczości Stefana Żeromskiego i 2) w miesiącu wrześniu ks. dyr. L. Potrzebskiego p. t. „Wrażenia i myśli z wędiówki po polskich ziemiach południowo-wschodnich”. Wspólnie z Zarządkiem Związku Legionistów w Grodnie Kierownictwo Państwowej Biblioteki Pedagogicznej zorganizowało w sali Rady Miejskiej odczyt p. mjr. Sokołowskiego p. t. „Wspomnienia z pobytu w Szczyplornie” z cyklu odczytów „Walki o Niepodległość”.

Sprawozdanie finansowe Państwowej Biblioteki Pedagogicznej w Grodnie za rok 1936.

Wpływy:

1) Pozostałość kasowa z roku 1935	Zł	179.48
2) Zasiłki z Kuratorium	„	997.40
3) Składki członkowskie	„	1098.15
4) Opłaty za Czytelnię	„	20.65
5) P.K.O. pozostałość z roku 1935	„	1068.80
6) Za zgubione książki	„	12.—
7) Procent w P.K.O. za rok 1936	„	1.81
Razem: . . .		Zł 3.379.19

Wydatki:

1) Zakup książek, oprawa i prenumerata czasopism	Zł	1863.33
2) Wierzyciele (książki wzięte na raty)	„	318.20
3) Opłata personelu i świadczenia socjalne	„	363.96
4) Inwentarz ruchomy	„	82.—
5) Opał	„	107.75
6) Światło	„	165.93
7) Różne wydatki (druki biblioteczne, materiały piśmienne, korespondencja, opłaty pocztowe i t. p.)	„	384.78
Razem: . . .		Zł 3.285.95

Pozostałość kasowa na dzień 31.XII.

1936 roku wynosi	Zł	39.63
Pozostałość w P.K.O.	„	53.61
Razem: . . .		Zł 3.379.19

(—) Pęczalski

Kierownik P. B. P.

KRONIKA

Szkolnictwo powszechne.

W styczniu b. r. dokonano wizytacji szkolnictwa powszechnego w obwodzie baranowickim i oszmiańskim. Szczególnie interesował się Wydział w tym czasie zagadnieniem szkół zbiorczych, dowożenia dzieci i hospitacjami kierowników szkół.

Na podstawie przedstawionych przez inspektoraty szkolne materiałów sporządzono projekt planu budowlanego w szkolnictwie powszechnym w roku 1937. Projekt zostanie uzgodniony z planem budowlanym Komitetu Okręgowego T-wa P. B. P. S. P. w Wilnie na rok bież.

Polskie Radio przekazało w darze działwie szkolnej za pośrednictwem Kuratorium 25 radiodbiorników, które otrzymały najbiedniejsze, skupiające większą liczbę dzieci szkoły powszechne II i III stopnia.

Przy rozdziale odbiorników uwzględniono wszystkie obwody szkolne w Okręgu, oraz częściowo szkoły, które zwracały się do Polskiego Radia z prośbą o aparat.

Szkolnictwo średnie ogólnokształcące i zakłady kształcenia nauczycieli.

Dnia 8 grudnia 1936 r. Państwowe Gimnazjum w Nowogródku obchodziło dwudziestą rocznicę swego istnienia, połączoną ze Zjazdem b. nauczycieli i b. uczniów. Po nabożeństwie, które odprawił b. uczeń gimnazjum ks. Zawadzki, młodzież gimnazjalna wraz z uczestnikami Zjazdu i przedstawicielami społeczeństwa udała się na cmentarz, gdzie złożono wieńce na grobie nieznanego legionisty, na grobie rozstrzelanego przez bolszewików w Nowogródku A. Trzeciakiwicza oraz na mogile nauczycielki Wiercińskiej. Wieczorem odbyła się uroczysta akademia w gimnazjum połączona z odsłonięciem pamiątkowej tablicy ofiarowanej przez b. uczniów gimnazjum. Prezydium Zjazdu wystąpiło do Pana Kuratora Okręgu Szkolnego depezę następującej treści: „Zgromadzeni z okazji obchodu dwudziestolecia istnienia gimnazjum im. A. Mickiewicza w Nowogródku b. profesorowie i pierwsza ósemka uczniów w imieniu młodzieży, dyrekcji, grona nauczycielskiego i swoim przesyłają na ręce Pana Kuratora wyrazy hołdu i poszanowania, meldując swoją gotowość do dalszej owocnej pracy dla Państwa Polskiego według rozkazów naszych władz przełożonych“.

W styczniu i lutym wizytatorzy dokonali wizytacji prywatnych zakładów w Sejnach, Grodnie, Wołkowysku, Wilnie, Słonimie, Postawach, Głębokiem i Braślawiu zwracając uwagę na warunki realizacji programu nauczania, na dokonaną w pierwszym półroczu klasyfikację, pracę domową ucznia oraz na koordynowanie przez wychowawcę klasowego pracy uczących w danej klasie nauczycieli.

Na okręgowej konferencji nauczycieli śpiewu i muzyki w Wilnie, w której wzięli udział także nauczyciele szkół powszechnych, omówiono oprócz innych konieczność zorganizowania grupy metodycznej śpiewu

i muzyki, której zadaniem byłoby omawianie sposobów realizacji programu nauczania tak w gimnazjach, jak w szkołach powszechnych, układanie repertuaru pieśni i orkiestrowego dla młodzieży poszczególnych ośrodków w Kuratorium, organizowanie współpracy z miejscowymi towarzystwami muzycznymi i śpiewaczami, informowanie o ruchu muzycznym w kraju i zagranicą. Uczestnicy konferencji zapoznali się ze sposobem urządzenia uroczystości szkolnej w Państw. Seminarium Ochroniarskim, gdzie całą uroczystość projektuje, układa, organizuje i bierze w niej udział czynny całą młodzież szkolna, a nie poszczególne jednostki.

Szkoły rolnicze.

W związku z przemianowaniem ludowych szkół rolniczych na szkoły przysposobienia rolniczego i szkoły przysposobienia gospodyń wiejskich wprowadza się obecnie nowe programy w tych szkołach. Programy w porównaniu z poprzednimi mają bardziej praktyczne nastawienie, przytem na pierwsze miejsce zostały w nich wysunięte zajęcia praktyczne, urządzenie i prowadzenie mniejszych gospodarstw w szkołach przysposobienia rolniczego oraz urządzenie i prowadzenie domu w szkołach przysposobienia gospodyń wiejskich. Obecnie przeprowadza się inspekcję tych szkół. Na zebraniach R. P. omawiana jest realizacja nowego programu.

Wędrownie kursy rolnicze zakończyły kursy je-siennie-zimowe i rozpoczęły naukę z nowymi kompletami uczeni i uczennice. Państwowe kursy wędrownie rolnicze żeńskie w pow. wołkowyskim przejechały do wsi Szymki poczta Jałówka, a w powiecie baranowickim do wsi Kozlakiewiczze pocz. Nowa Mysz.

Wychowanie fizyczne.

W czasie od 22 lutego do 7 marca Kuratorium zorganizowało kurs narciarski przy pomocy technicznej Polskiego Związku Narciarskiego dla młodzieży szkół średnich ogólnokształcących i zawodowych m. Wilna. Kierownikiem kursu był Br. Czech. Uczestnicy kursu w ilości 20 osób wybrani zostali z poszczególnych szkół oraz poddani badaniom lekarskim w Przychodni Sportowej. Przy wyborze wzięto pod uwagę tych uczniów, którzy mogą być wykorzystani później jako instruktorzy w organizującym się Szkolnym Klubie Sportowym.

Ćwiczenia odbywały się w godzinach od 13-ej do 16-ej wzgl. do 17, 3 razy w tygodniu. Przydział miejsc na w/w kurs: gimn. państw. im. A. Mickiewicza—5, im. J. Słowackiego (filia białoruska)—1, im. Z. Augusta—4, P. Szkoła Techniczna—4, Semin. Prawosławne—1, gimn. O.O. Jezuitów—1, gimn. Kupieckie—1, gimn. im. Puszkina—1, gimn. im. Witolda Wielkiego—1, gimn. im. św. Kazimierza w N.-Wilejce—1.

S P I S K S I A Ź E K

nabytych
przez Centralną Bibliotekę Pedagogiczną
przy K. O. S. Wil. w Wilnie
w styczniu 1937 r.

Pedagogika.

- Bibliographie pédagogique internationale 1934 et 1935.
Paris 1935—36.
- Croner, E.** Nowoczesne wychowanie dziewcząt. Lwów 1937.
- Dańciewiczowa, J. i i.** Wytyczne programu jęz. polsk. w kl. IV gim, W-wa 1936.
- La formation professionnelle du personnel enseignant primaire. Genève 1935.
- Glixelli, S.** W 3-ą rocznicę zwinienia 52 katedr akademickich. Lwów 1936.
- Hedemann, O.** Szkoły Walerjanowskie X. X. Pijarów Łużeckich. Wilno 1937.
- Jędrzejewski, K.** Podstawy wychowania państwowego. Płock.
- Młodociani na wsi—praca zbiorowa W-wa 1937.
- Prażmowski, J.** Szkolnictwo w Województwie Śląskiem. Katowice 1936.
- Pragmatyka nauczycielska—opracował L. Taras. Lwów 1937.
- W 20-tą rocznicę. 1915—35. Księga pamiątkowa Gimnazjum w Chełmie. Chełm 1935.

Filozofia i Psychologia.

- Baumgarten, F.** Die Dankbarkeit bei Kindern u. Jugendlichen. Bern 1936.
- Platon. Laches.** (O męstwie). W-wa 1937.
- Rozwadowski, J.** Prawda życia. W-wa 1937.
- Wejdeman, A.** Tragika kak suszczność iskusstwa, religii i istorii. Riga 1936.

Językoznastwo.

- Klemensiewicz, Z.** Składnia opisowa współczesnej polszczyzny. Kraków 1937.
- Manx, J.** Łatwa metoda języka angielskiego. Lwów.
- Zawodziński, K.** Zarys wersyfikacji polskiej, I. Wilno 1936.

Przyroda.

- Calder, R.** Narodziny przyszłości w retorcje uczonych. W-wa 1937.
- Dietz, D.** Historia wiedzy. W-wa 1936.
- Jentsch, A.** Geologischer Führer durch die Umgegend Thorns. Thorn 1919.
- Prace T-wa przyjaciół nauk—wydz. matem. przyrodn. t. X. Wilno 1935.
- Szłark, W.** Zarys mechaniki, jako wstęp do balistyki, T. I. W-wa 1935.

Nauki stosowane.

- Arnold, J.** Gospodarska hodowla ryb. W-wa 1937.
- Gawlikowski, J.** Zestaw składanej tablicy do naucz. podstaw radjotechniki W-wa 1936.
- Porębski, E.** Technika w życiu codziennem. Poznań 1936.
- Rudawski, L.** Prace z drzewa. Poznań 1936.
- Saryusz-Stokowska, M.** Białe złoto (bawełna) W-wa 1937.

Krytyka literacka.

- Górski K.** Stanisław Krzemiński—człowiek i pisarz. Wilno. 1936.
- Ingarden, R.** O poznawaniu dzieła literackiego. Lwów 1937.

Geografia i podróże.

- Andrews, R.** Na krańcach ziemi. W-wa 1936.
- Appelius, M.** Kryzys Buddy. W-wa 1936.
- Fiedler, A.** Kanada pachnąca żywicą. W-wa 1937.
- Johnson, M.** Lot nad dżunglami Afryki—100.000 klm. samolotem. W-wa 1936.
- Katz, R.** Iskrzący się daleki Wschód. W-wa 1937.
- Lepecki, M.** Argentyna. Boliwja. Brazylja. Paragwaj. W-wa 1936.
- Lepecki, M.** W cieniu Kordylierów.
- Makarczyk, J.** Liberja—Liberyjczyk—Liberyjka. W-wa.
- Orłowicz, M.** Ilustr. przewodnik po Warszawie i okolicy W-wa 1937.
- Pawłowicz, B.** W słońcu dalekiego południa W-wa 1937.
- Zischka, A.** Japonia. W-wa 1937.

Historia.

- Cepnik, H.** Józef Piłsudski—twórca Państwa Polskiego W-wa 1936.
- Dobaczewska, W.** Dzieje kultury wileńskiej pomiędzy 2-ma powstaniem. Wilno 1937.
- Limanowski, B.** Pamiętniki (1835—1870) W-wa 1937.
- Lisowski, S.** Wystawa „Marsz. J. Piłsudski a Wilno“ w B-ce Uniwers. Wilno 1937.
- Reed, J.** Dziesięć dni które wstrząsnęły światem. W-wa.

Książki dla młodzieży.

- Cely, M.** Czarne skrzydła—powieść lotnicza. W-wa 1937.
- Konarski, K.** Przygody jednej książki. Lwów 1937.
- Kossak, Z.** Puszkarcz. Orbano. Lwów 1937.
- Nowakowski, Z.** Wytatuowane serca. W-wa 1936.
- Paszenda, J.** Choć chwilę dla ducha... Jak nauczyłem się czytać... Poznań 1937.
- Radwanowa, H.** Pamiętnik Stachurki z przedszkola. W-wa 1937.
- Szermentowski, E.** Dwa klawisze. W-wa 1937.
- Zakrzewska, H.** Płomień na śniegu. Poznań 1936.
- Znałowicz—Szczepańska, M.** Wakacje w Jaszunach. W-wa 1937.

Szkolne Schronisko Wycieczkowe

W W I L N I E

C Z Y N N E P R Z E Z C A Ł Y R O K.

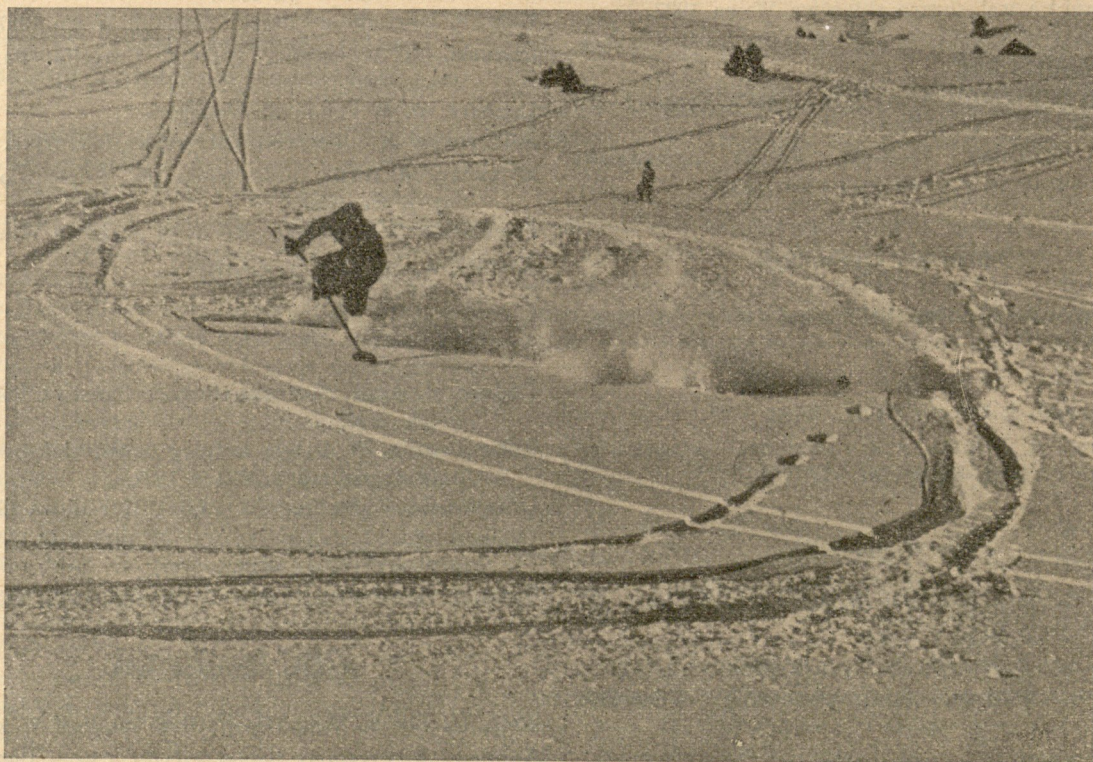
Schronisko wyposażone jest w łóżka z materacami i pościelą.

Opłaty za noclegi następujące: dorośli za dobę = 1 zł.

młodzież szkolna = 50 gr.

Zgłoszenia należy kierować:

Szkolne Schronisko Wycieczkowe w Wilnie,
ul. Dominikańska 3/5.



MARIA KIETLIŃSKA. NARCIARZ.

Z „Przeglądu Fotograficznego”

Adres Redakcji i Administracji: Wilno, Wolana 10, Kuratorium Okręgu Szkolnego Wileńskiego

Prenumerata roczna Dziennika Urzędowego wynosi 6 złotych, półrocznie 3 zł, kwartalnie 1 zł 50 gr. Cena numeru pojedynczego—60 gr. Należność należy wpłacać wyłącznie na konto czekowe P. K. O. nr 703004.

CENA OGŁOSZEŃ: cała strona zł 80, 1/2 str.—zł 45, 1/4 str.—zł 25, 1/8 str.—zł 15.

Tłoczono z polecenia Kuratora Okręgu Szkolnego Wileńskiego
w Drukarni Artystycznej GRAFIKA, Wilno, Tatarska 22, telefon 13-69.