

# KURJER WILEŃSKI

Nowogródzki, Grodzieński, Suwalski, Poleski i Wołyński

## Słuszność zawsze zwycięża

Uchwały Rady Naczelnej Obozu Zjednoczenia Narodowego z dnia 13 sierpnia 1938 r. dotyczyły wyłącznie wsi. Wśród tych uchwał czytamy co następuje:

### TEZY W ZAKRESIE ORGANIZACJI ROLNICTWA.

1. Dzisiejsza organizacja rolnictwa wykazuje następujące główne wady:

1) pomieszczenie kompetencji samorządu rolniczego z organizacjami do browolnymi, co nie tylko zaciera moment odpowiedzialności za wyniki pracy, ale i nie pozwala na swobodny i pełny rozwój tych obu form organizacji;

2) nadmierne rozproszkowanie organizacji rolniczych, które zachowały jeszcze w wielu wypadkach cha-

rakter dzielnicowy. Prowadzi to do marnotrawstwa energii społecznej i środków finansowych;

3) zbyt niski odsetek rolników zrzeszonych w organizacjach rolniczych, co uniemożliwia wszelkie szerokie oddziaływanie na podniesienie rolnictwa;

4) wprowadzenie momentów partyjnych do całego szeregu organizacji rolniczych, co w wielkim stopniu utrudnia pracę społeczno-gospodarczą na wsi.

Projekt reformy organizacji rolnictwa przewiduje, że samorząd rolniczy powinien objąć:

1) na szczeblu centrali — Związek Izb Rolniczych,

2) na szczeblu województwa — Wojew. Izbę Rol.,

3) na szczeblu powiatu — Powiatowa Izba Roln.,

4) na szczeblu gminy — Gminną Radę Rolniczą.

Ponadto wskazuje następującą ogólną receptę:

23. Celem wprowadzenia w życie racjonalnej organizacji rolnictwa, należy:

1) opracować projekt nowelizacji ustawy o samorządzie rolniczym;

2) wyodrębnić Izby Rolnicze z obecnego Związku Izby i Organizacji Rolniczych i utworzyć osobny Związek Izb Rolniczych;

3) utworzyć przy powyższym Związku Instytut Agronomii Społecznej, celem szkolenia instruktorów dla nowej organizacji;

4) przeprowadzić konsolidację wszystkich polskich organizacji dobrowolnych w Polskim Towarzystwie Rolniczym;

5) uzgodnić działalność Związku Spółdzielni Spożywczych „Społem” na wsi z działalnością Związku Spółdzielni Rolniczych i Zarobkowo-Gospodarczych.

Z tych kilku fragmentów możemy się zorientować, co do jednej przynajmniej rzeczy, a mianowicie, że kierunki zmian, ku jakim Obóz Zjedn. Narodowego chciałby pchać rolnictwo są w głównych zarysach zgodne z tezami gen. Żeligowskiego, którym tyle razy dawaliśmy wyraz na łamach naszego pisma.

Chodzi o prawdę i słuszność i o

dobro rolnictwa, a nie o autorstwo projektów, to też jeżeli wspomniemy o tym podobieństwie, to bynajmniej nie po to, aby stawiać jakieś zarzuty.

Odwrotnie powinno nas cieszyć, i cieszy, że słuszność zwycięża, że prawdy nie da się zaprzeczyć, ani zbyć jakimś nie przychylnym słowem. W końcu musi ona zatriumfować.

Uchwały O. Z. N. posiadają dużą wartość moralną, gdyż miały odwagę prawdę stwierdzić. Nie obawiały się prawdy mimo, że zawiera ona przyznanie wielu błędów, jakie przy organizacji rolnictwa popełniono w przeszłości.

Myśmy nieraz te błędy wytykali i nie wahaliśmy się toczyć ostrej walki na miejscowym terenie z tymi dzia-

łaczami rolniczymi, którzy bronili stanu dotychczasowego i których nie raziło pomieszczenie kompetencji pomiędzy samorządem rolniczym i organizacjami dobrowolnymi.

Pomimo, że niektórzy z tych działaczy dziś należą do Rady Naczelnej O. Z. N. Rada ta powzięła uchwałę, stanowiącą dla nas satysfakcję, bo przynajmniej ostatecznie rację, pomimo, żeśmy nie byli w stanie swego punktu widzenia przeforsować w Wileńskim Samorządzie Rolniczym i w ten sposób zapewnić mu możliwość realizacji w skali lokalnej.

Obecnie okazuje się, że cała Polska pójdzie w tym kierunku, któryś tu u siebie uznali za słuszny.

Piotr Lemiesz.

Już tylko 5-dniowy tydzień pracy

## Marsylski konflikt portowy objął Korsykę, Tunis, Algier i Marokko

MARSYLIA, (Pat). Robotnicy portowi postanowili rozszerzyć strajk marsylski, po legający na powstrzymaniu się od pracy w niedziele oraz od pracy nocnej i w godzinach nadliczbowych na wszystkie śródziemnomorskie porty francuskie na Korsyce, w Tunisie, Algierze i Marokko.

wyładowywaniem statków przez solidarność z robotnikami Marsylii powstrzymują się od pracy w godzinach nadliczbowych, jak również od pracy nocnej i niedzielnej, i dokonywują wyładowania statków tylko w ramach 5-dniowego tygodnia pracy.

PARYŻ, (Pat). Duże zaniepokojenie opinii publicznej wywołało rozszerzenie się konfliktu portowego w Marsylii na odcinku robotniczym. W portach, położonych w pobliżu Marsylii robotnicy zajęli

## „Mylą się ci, którzy z podróżą berlińską łączą fantastyczne kombinacje”

Węgry przyjmują z zadowoleniem wyniki konferencji Małej Ententy w Bled

### W węgierskich kołach politycznych

BUDAPESZT, (Pat). Węgierska agencja telegraficzna donosi, iż komunikat nadany w Bled po zakończeniu obrad rady Małej Ententy wywołał duże zainteresowanie w węgierskich kołach politycznych. Jest on komentowany jako dowód pewnego ducha pojedynczego.

Węgierskie koła polityczne uważają, iż decyzja w sprawie równouprawnienia w dziedzinie zbrojeń nie przynosi Węgom żadnej specjalnej korzyści, ponieważ zdaniem ich, prawo to przysługuje im w sposób zupełnie naturalny.

Nie ulega więc wątpliwości, iż los układów, o których wspomina komunikat wydany w Bled, jest całkowicie związany z losem mniejszości węgierskiej w państwach sukcesyjnych.

Fakt, iż Węgry okazały niedawno i zamierzają w przyszłości w dalszym ciągu okazywać gotowość do rokowań z państwami M. Ententy dowodził, że mylą się ci, którzy z podróżą berlińską łączą fantastyczne kombinacje, ponieważ cały świat może obecnie obserwować stanowczość dążeń

pokojowych rządu węgierskiego w jego polityce zagranicznej.

### Na łamach prasy

Wyniki konferencji państw Małej Ententy w Bledzie przyjęła prasa węgierska z zadowoleniem, ale nie potraktowała ich jako wydarzenia szczególnie doniosłego.

„Pester Lloyd” podkreśla, że Węgry już od roku wykazywały skłonność do normalizowania stosunków z państwami Małej Ententy, pod warunkiem zupełnego równouprawnienia.

### Węgry walczą z nar. socjalizmem

BUDAPESZT, (Pat). Po przeprowadzonej przed kilku dniami rozprawie Sąd Najwyższy, jako sąd ostatni, w sprawie, ogłosił 24 bm. wyrok w sprawie przewodcy węgierskich narodowych socjalistów, Szalasięgo.

Sąd utrzymał w mocy wyrok drugiej instancji, skazujący Szalasięgo na 3 lata ciężkiego więzienia.

W związku z 10-minutowym strajkiem kierowców autobusów miejskich, jaki miał tu miejsce przed kilku dniami, celem demonstracji przeciw rozporządzeniu rządowemu, zabraniającemu pracownikom linii autobusowych wstępowania do partii narodowo-socjalistycznej, policja po przeprowadzeniu dochodzenia aresztowała 45 szoferów.

Policja aresztowała 4 narodowych socjalistów, oskarżonych o podżeganie do symbolicznego strajku szoferów. 52 funkcjonariuszy, którzy brali udział w strajku, zwolniono z posad i ukarano administracyjnie.

## Bezcenne akwaforty Goyi pastwą czerwonej „obrony i ochrony” skarbów artystycznych

LIZBONA, (Pat). Celem uzyskania środków materialnych rząd czerwony w Hiszpanii nie cofa się przed niszczeniem cennych zabytków artystycznych, będących często bezcennymi pamiątkami po wielkich artystach hiszpańskich.

Królewska Akademia Sztuk Pięknych św. Ferdynanda w Madrycie posiadała pewną ilość oryginalnych bliz na mie-

dział akwafort wykonanych przez Goyę. Celem zabezpieczenia tych nieocenionych dzieł sztuki zostały one pokryte woskiem i przechowywane w jak największą pieczołowitością. Pod żadnym pozorem nie wolno było używać do wykonywania dalszych odbitek oryginałów.

Utworzona przez rząd czerwony „Rada Obrony i Ochrony Skarbów Artystycznych” celem uzyskania środków pieniędzy użyła tych oryginałów klisz do wytlóczenia pewnej ilości akwafort Goyi i wypuściła je przeważnie na rynek francuski. Rada ta wydała jednocześnie prospekt, w którym podkreśla, że jest to ostatni nakład oryginalnych akwafort Goyi, gdyż w związku z tłóceniem oryginalne klisze zostały porysowane i nie będą się już nadawały do dalszego użytku.

### Intronizacja Bpa Gdańska

GDAŃSK, (Pat). Wczoraj odbyła się w katedrze Oliwskiej konsekracja i intronizacja nowomianowanego Biskupa Gdańskiego Spletta. W uroczystościach wzięli udział komisarz generalny Chodacki, wysocki komisarz Burghard i senator Bock.

### Prof. J. Sosnowski nie żyje

WARSZAWA, (Pat). We środę o godz. 13 zmarł w Warszawie profesor Szkoły Głównej Gospodarstwa Wiejskiego Jan Sosnowski.

### Gdynia i Gdańsk na filmie

GDAŃSK (Pat). Zarządy portowe Gdańsk — Gdynia rozpoczęły w tych dniach nakręcanie reprezentacyjnego, dźwiękowego filmu portowego. Będzie to film propagandowy przedstawiający doskonale urządzenia techniczne obu portów.

### Minister pełnomocny Łotwy Ekis odjechał do Warszawy

RYGA, (Pat). Prezydent państwa Ulmanis przyjął na audiencji odjeżdżającego do Warszawy nowomianowanego posła fotewskiego w Polsce Ekisa. Łotewski dziennik ustaw ogłasza dekret, mianujący Ekisa posłem nadzwyczajnym i ministrem pełnomocnym Łotwy przy Rządzie Polskim z dniem 1 września br.

### Najwyższe odznaczenie japońskie dla Mussoliniego

RZYM, (Pat). Benito Mussolini przyjął ambasadora Japonii, Hotta, który w imieniu cesarza Japońskiego wręczył dyktatorowi Włoch odznakę najwyższego odznaczenia japońskiego.

### 616 osób utonęło

TOKIO (Pat). Podczas ostatniej powodzi w północnej Korei poniosło śmierć 616 osób. Ponadto 10 osób odniosło rany. Dotychczas brak wiadomości o losie 450 osób.

## 2. IX. przyjadą do Polski ministrowie przem. i handlu jugosłowiański i duński

WARSZAWA, (Pat). Dnia 2 września rb. przyjadzie do Polski na zaproszenie rządu polskiego jugosłowiański minister handlu i przemysłu, dr Milian Vrbanić. Panu ministrowi towarzyszy małżonka oraz p. Grgasewic, nac. wydz. turystyki.

W tym samym czasie przyjeżdża również na zaproszenie rządu R. P. duński minister handlu, przemysłu i

żeluzgi, p. Kjaerboel. Panu ministrowi towarzyszą: inż. Knud Hojgaard prezes Zw. Inż. w Danii oraz prezes Tow. Polsko-Duńskiego w Kopenhadze i p. Skat - Rórdam, szef gabinetu ministra.

Obaj ministrowie zwiedzą szereg ważniejszych ośrodków przemysłowych i wezmą udział w otwarciu Targów Wschodnich we Lwowie.

## Szkolnictwo włoskie bez Żydów

Pozostaną tylko zastąpieni dla faszystowskiej Italii

RZYM, (Pat). Na mocy ostatnich rozporządzeń min. oświaty, Bottai, wszyscy kierownicy szkół i nauczyciele Żydzi będą musieli począwszy od października rb., ustąpić ze swych stanowisk.

Dla skontrolowania kierownicy i nauczyciele szkolni będą musieli uzyskać corocznie zatwierdzenie ze strony ministra, przy czym każdy kandydat będzie musiał przedstawić dokumenty, wykazu-

jące, że nie jest Żydem. Jeżeli chodzi o wyjątki, na stanowiskach oświatowych będą mogli pozostać ci Żydzi, którzy posiadają specjalne zaśluby narodowe, jak np. udział w wielkiej wojnie, udział w partii faszystowskiej przed marszem na Rzym(1), udział w kampanii etiopskiej, służba ochotnicza w Hiszpanii, rany odniesione podczas wojny lub rewolucji faszystowskiej etc. etc.

# Radykali poprą prem. Daladier

## Ożywienie w kuluarach Izby Deputowanych

PARYŻ, (Pat). Pomimo ferii parlamentarnych w kuluarach Izby Deputowanych panuje ożywienie jak w pełni sezonu parlamentarnego.

W przewidywaniu obrad klubów parlamentarnych, które zostały zwołane na czwartek bądź na piątek, dla zajęcia stanowiska wobec niedzielnej

mowy premiera Daladier wybitni przedstawiciele partii radykalnej prowadzą zakulisową akcję celem zalogowania poruszenia.

Z oświadczeń wybitnych deputowanych radykalnych wynika, że stronnictwo to zaaprobuje całkowicie stanowisko premiera w kwestii konie-

czności reformy 40-godzinnej tygodnia pracy, lecz będzie się musiało wyłumaczyć pozostającym ugrupowaniom Frontu Ludowego, że intencje premiera zostały źle zrozumiane, gdyż całkowicie godzą się one z duchem obowiązującego ustawodawstwa społecznego.

W kołach politycznych krąży pogłoski, że dekret, jaki w sprawie reformy 40-godzinnej tygodnia pracy będzie wydany, będzie dotyczył tylko tej gałęzi przemysłu, gdzie nie ma bezrobocia. Z odchylenia od zasady 40-godzinnej tygodnia pracy będą korzystali tylko zakłady przemysłowe, mające terminowe zamówienia zagraniczne.

### „Bandeira Piratinga“ wśród strzał indyjskich nad Amazonką

PORTO ALEGRE (Pat). Donoszą z San Paulo, że ekspedycja badaczy dziewiczych lasów i niedostępnych dzungli Amazonki przezwaną „Bandeira Piratinga“ została napadnięta z nienacką w momencie przeprawy przez rzekę Rio das Motree przez Indian — „Chavantos“.

Badacze zmuszeni byli wycpać się do swoich obozów. Kilka osób spośród ekspedycji jest poważnie rannych. W ekspedycji tej bierze udział także pewien Polak z Parany.

### Brazylijski obóz koncentracyjny

RIO DE JANEIRO, (Pat). Rząd postanowił stworzyć na wyspie Fernando Vornha obóz koncentracyjny dla osób, uznanych za niebezpieczne dla porządku publicznego lub prowadzących agitację wrota. Obozowi zostanie nadana forma rolnej kolonii pracy.

### Kronika telegraficzna

— Rząd argentyński postanowił wziąć udział w konferencji panamerykańskiej, która odbędzie się w Limie w grudniu rb.

— Król duński odbył dłuższą rozmowę z pierwszym lordem admiralacji brytyjskiej Dull-Cooperem, bawiącym obecnie w stolicy Danii.

— We środę w Foreign Office odbyła się narada premiera Chamberlaina z lordem Halifaxem i sir Johnem Simonem.

— Znajdujący się w Stambule na urlopie ambasador turecki w Warszawie, Feritak, został przyjęty w pałacu Dolmabahce przez prezydenta republiki Atatürka.

— W Jassach (Rumunia) wybuchła silna epidemia tyfusu. Ostatnio przewieziono no do tamtejszego szpitala 48 chorych.

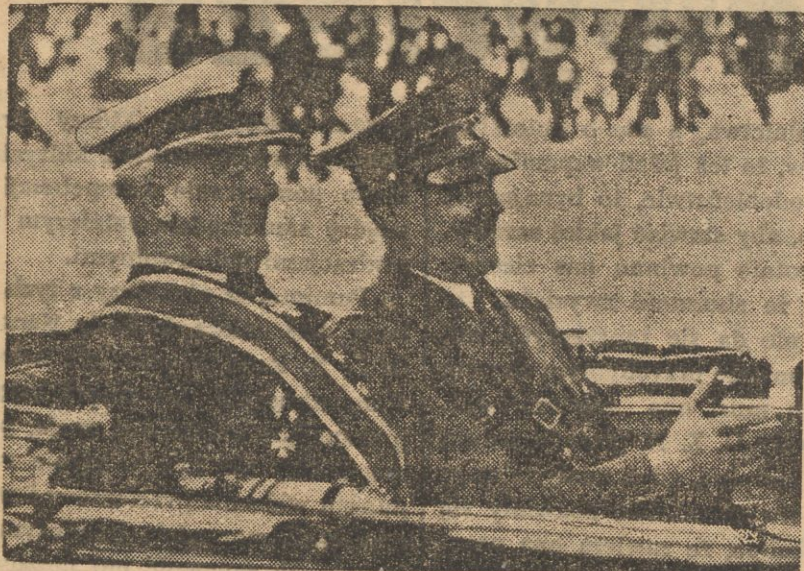
— Podczas robót polnych w gminie Dridu w powiecie Ilfów (Rumunia), z powodu wybuchu kotła lokomobili spłonęły całkowicie zbiory zboża z 75 ha. Dwóch wieśniaków zostało zabitych na miejscu.

— W miejscowości Bragadiru w pobliżu Bukaresztu w szybkim tempie samochód najeżdżał na wóz chłopski. Dwie kobiety zostały zabite pozostałe 3 osoby, odwieziono w stanie beznadziejnym do szpitala.

— Policja argentyńska wykryła i zlikwidowała międzynarodową bandę, która zajmowała się handlem narkotykami. Głównym produktem kontrabandy była kokaina pochodząca z Brazylii i Urugwaju.

— Wodnośląowiec „Lieutenant de Vajseu de Paris“ wystartował 24 bm. rano z Lizbony do Horta.

# Reg. Horthy w stolicy Rzeszy



### HAMBURG.

HAMBURG, (Pat). W godzinach rannych przybył do portu w Hamburgu statek „Patria“, wiozący na pokładzie regenta Horthy'ego z małżonką oraz awizo „Grille“, na którego pokładzie znajdował się kanclerz Hitler. W porcie zgromadziły się olbrzymie tłumy publiczności.

Po zwiedzeniu portu i przyjęciu na ratunku regenta Horthy wyjechał specjalnym pociągiem do Berlina. Wkrótce potem do Berlina wyruszył specjalny pociąg kanclerza Hitlera.

### BERLIN.

BERLIN, (Pat). O godz. 18.35 przy-

były jednocześnie na wspaniale udekorowany dworzec pociągi specjalne, wiozące regenta Horthy'ego i kanclerza Hitlera. Dostojnych gości węgierskich powitał feldmarszałek Göring, Ribbentrop wraz z członkami gabinetu, generalicja i dygnitarze partyjni.

„Berliner Tageblatt“ wydał z okazji przybycia Horthy'ego specjalny numer poświęcony Węgrom. Numer ten zawiera m. in. oświadczenie min. Kanyi, że obecne rozmowy przysłużą się sprawie pokoju, nad którą Węgry gotowe są zawsze pracować wspólnie z Rzeszą Niemiecką i Włochami.

# Obrót handlowy z Niemcami

## zwiększy się od 1 września

WARSZAWA, (Pat). W Zakopanem w okresie od 17 do 22 sierpnia rb. obradowała normalna sesja Kwartalna Polskiej Komisji Obrótów Towarowych z Niemcami i jej odpowiednikiem Niemiec.

Sesja miała na celu przeprowadzenie odpowiednich postanowień dla wprowadzenia w życie nowej umowy gospodarczej, zawartej między Polską a Niemcami w dniu 1 lipca 1938 r.

Umowa ta ma wejść w życie 1 września 1938 r. Posiada ona szczególne znaczenie ze względu na to, iż przewiduje podwyższenie obustronnych obrotów handlowych.

W ciągu najbliższych 3 miesięcy będzie możliwe osiągnięcie w pełni przewidywanej wysokości wzajemnej wymiany towarów.

# Kronika litewska

NOWA USTAWA O KONTROLI PAŃSTWOWEJ. ROZBUDOWA POŁĄCZ. WYCIECZKI Z POLSKI. BĘDZIE WIĘCEJ ŻYDÓW NA UNIwersYTECIE.

KOWNO, (Pat). Przygotowuje się tu nową ustawę o kontroli państwowej. Chodzi o dostosowanie kontroli do nowej konstytucji, która przewiduje rozszerzenie uprawnień kontroli państwowej. W tym celu ma powstać nowa rada przy kontroli. Przeciw posłanowieniom rady można założyć protest w najwyższym trybunale litewskim. Decyzje najwyższego trybunału będą ostateczne.

Samorząd uzdrowiska Połoga opracował 10-letni plan rozbudowy, który m. in. przewiduje budowę hoteli, zaprowadzenie wodociągów i kanalizacji oraz budowę basenu pływackiego. Koszty wykonania planu wyniosą około 5 milionów litów.

Polski Klub Automobilowy otrzymał około 100 tryptyków na wjazd samochodów do Litwy. Spodziewają się w tych dniach wycieczki około 20 samochodów z Polski, która ma przybyć z Gdyni przez Królewiec do Kłajpedy.

### Fronke Hawks

słynny lotnik amerykański zginął w katastrofie

AURORA, (Stan N. York) (Pat). Słynny lotnik amerykański komandor Fronke Hawks zginął 23 bm. w katastrofie lotniczej.

Hawks zamierzał wypróbować nowy typ małego samolotu. Wkrótce po starcie samolot zawadził skrzydłem o druty telegraficzne spadł na ziemię i spłonął. Hawks doznał poważnych uszkodzeń, iż po kilku godzinach zmarł w szpitalu.

Lotnik towarzyszący Hawks'owi walczył ze śmiercią.

### Gdyby tak od nas!...

# Brazylia przyjmie 10 000 Żydów z Niemiec i dawnej Austrii

Czy będą z nich rolnicy? Prasa woła o ministerstwo imigracji. San Paulo potrzebuje 50000 robotników. Czy do s. Aleksandretty wyjedzie 100 000?

RIO DE JANEIRO, (Pat). Dobrze poinformowany „Diario Popular“ donosi, że rząd brazylijski, którego reprezentant brał udział w konferencji w Ewian w sprawie uchodźców z Niemiec i Austrii, jest gotów współpracować w rozwiązaniu tej sprawy. Jednak jest zdania, że musi być prowadzona selekcja imigrantów tak pod względem etycznym, jak społecznym i fizycznym.

Brazylia może wpuścić 10,000 Żydów z Niemiec i Austrii w niewielkich grupach i pod warunkiem, że imigranci będą rozporządzać środkami, które im pozwolą zakupić posiadłość rolne i że poświęcą się wyłącznie uprawie roli. Liczba ta (10 tys.) jest ważna na dwa lata, po-

czym musi być zawarty z rządem Brazylii nowy układ.

Część prasy, powołując się na informacje „Diario Popular“ wyraża pewne niedowierzanie, czy 10,000 Żydów, emigrujących przymusowo i przymusowo przerzucających się z handlu na rolnictwo, dotrzymają zobowiązania i nie opuszczą osad rolnych.

Prasa najbardziej uprzedmiotowionego stanu Brazylii mianowicie San Paulo wzywa rząd centralny do stworzenia ministerstwa imigracji w miejsce istniejącego departamentu, gdyż uważa, że zagadnienia zdobywania odpowiednich ilości rąk roboczych jest w tej chwili najważniejszą.

W ciągu pierwszych siedmiu miesięcy

### Italia opanowuje Morze Śródziemne

# Archipelag Dodekanesu włoską bazą strategiczną

STAMBUŁ, (Pat). Władze włoskie na 12 wyspach Dodekanesu rozwijają energiczną akcję, zdążającą do zacieśnienia stosunków gospodarczych pomiędzy macierzą a archipelagiem. Wynikiem tej akcji jest to, że w pierwszej połowie br. po ważnie się zwiększyła wymiana pomiędzy wyspami a właściwymi Włochami.

Jednocześnie władze Dodekanesu prze-

prowadzają liczne prace melioracyjne celem kolonizacji wysp w szczególności Rodos Włocianami włoskimi. Na ten cel wydano ostatnio 3 miliony lliwów. Prócz tego odbywa się rozbudowa portów oraz budowa szos.

Tak kolonizacja jak i roboty publiczne na Dodekanesie posiadają przede wszystkim charakter strategiczny.

# Parlament sandżaku Aleksandretty zostanie wybrany 30 b.m.

STAMBUŁ, (Pat). Jak donoszą z Antiochii, władze Sandżaku Aleksandretty czynią obecnie przygotowania do otwarcia parlamentu, do którego wybory będą miały miejsce w dniu 30 bm. Również są przygotowywane lokale dla głowy państwa,

jego kancelarii oraz dla biur rządowych.

Jak wiadomo Hataj, czyli sandżak Aleksandretty, zostanie po wyborach państwem autonomicznym.

# 758 km<sup>2</sup> — 10 miasteczek zdobyli powstańcy w ciągu 3 dni

SALAMANKA, (Pat). Komunikat oficjalny głównej kwatery wojsk gen. Franco stwierdza, iż na froncie rzeki Ebro trwa w dalszym ciągu gwałtowne bombardowanie pozycji nieprzyjacielskich. Pod osłoną tego ognia piechota wszczęła natarcie, łamiąc opór nieprzyjaciela i zajmując liczne jego pozycje. Straty nieprzyjaciela wynoszą 385 zabitych. Do niewoli wzięto 600 jeńców, zdobywając obfity materiał wojenny, m. in. 34 karabiny maszynowe.

Na odcinku południowym frontu Eitramadury armia gen. Quivipo de Llano odparła atak wojsk rządowych. Zdobyto 3 czołgi produkcji sowieckiej.

W ciągu ostatnich trzech dni pomimo szalonych upałów, utrudniających działania wojenne, zdobyto obszar 108 km kw, na którym znajduje się około 10 miasteczek. Straty nieprzyjaciela wyniosły przeszło 500 zabitych, do niewoli wzięto 550 jeńców. Eskadry powietrzne gen. Franco strąciły 11 nieprzyjacielskich samolotów myśliwskich oraz 3 wielkie bombowce.

Na odcinku Castellon nieprzyjaciel został odparty z wielkimi stratami.

# 620 członków LMK z Nowogródzkiego złożyło wieniec na stopniach Belwederu

WARSZAWA, (Pat). We środę rano przybyła do Warszawy wycieczka członków Ligi Morskiej i Kol. z woj. nowogródzkiego w liczbie 620 osób.

Wycieczka, którą opiekuje się na terenie stolicy zarząd główny złożyła w godzinach przedpołudniowych wieniec na

stopniach pałacu Belwederskiego oraz do legacji wycieczki wpisała się do księgi audjencjonalnej w G. I. S. Z.

W godzinach popołudniowych uczestnicy wycieczki zwiedzili Warszawę, wieczorem zaś wyjechali do Gdyni.

# Woda w górach opada!

## 87 cm, do stanu alarm. pod Krakowem

KRAKÓW, (Pat). Do Krakowa nadchodzą dalsze meldunki o sytuacji, która wytworzyła się w związku ze znacznym przyborom wód, spowodowanym obfitymi opadami atmosferycznymi.

Na rzece Sole w Żywcu poziom wód opadł i w porównaniu z dniem 23 bm. wykazuje spadek o 50 cm, wynosząc w chwili obecnej 342 m ponad stan normalny. Deszcz nie pada, pogoda jest jednak niepewna.

Stan wody na Sole w Porąbce poniżej zaporę o godz. 8 24 bm. wynosił

1,65 m ponad normalny. Zbiornik został całkowicie wypełniony. W razie dalszego przyboru wody nadwyżka będzie odprwadzona aż do wysokości 3 m ponad stan normalny poniżej zaporę.

Na ogół zaznaczyła się lekka poprawa w spadku poziomu wód, jednak drobny deszcz pada dalej.

Na terenie powiatu krakowskiego poziom wody na Wiśle stale się podnosi, przy czym w Krakowie zanotowano ponad stan normalny 3,13 m. Do stanu alarmowego brakuje jeszcze 87 cm.

# Ze świata sportu

PARA POLSKA — PARA AMERYKAŃSKA 6:1, 6:2.

W Bostonie (U. S. A.) w drugiej rundzie mistrzostw tenisowych Ameryki w grach podwójnych para polsko-francuska Jędrzejowska — Mathieau pokonała parę amerykańską Dean — Madden 6:1, 6:2. W grach podwójnych panów wielką

sensacją była klęska reprezentacyjnej pary jugosłowiańskiej Puncoc — Kukuljevic z młodszą parą amerykańską Guersey — Bobbitt 2:6, 8:10, 6:8.

Drugą sensacją była porażka pary amerykańskiej Hunt — Wood z parą australijską Hopman — Schwarz 6:3, 2:6, 5:7, 7:5, 4:6.

### NIEMCY WYCOFAŁY SIĘ Z MISTRZOSTW TENISOWYCH AMERYKI

Niemcy wycofały się z mistrzostw tenisowych Ameryki. Powodem tej decyzji była — jak twierdzą dzienniki amerykańskie — odmowa Budge'a przyjazdu do Berlina, mimo zawarcia z nim umowy. Drugim powodem miał być znany list tenisistów amerykańskich, występujących w obronie uwięzionego von Cramma.

### POLAK PIERWSZY NA WYŚCIGU KOLARSKIM WE FRANCJI.

W Grenay, w Północnej Francji, odbył się bieg kolarski na dystansie 75 km. W tym wyścigu startowali liczni polscy kolarze emigracyjni. Pierwsze miejsce zajął emigrant polski Wittek, znany z szeregu poważnych sukcesów w wyścigach międzynarodowych.

### PLYWACKI REKORD ŚWIATOWY.

Belgijska pływaczka Fernande Caroen startowała wczoraj wieczorem na zawodach w Ostendzie. Ustaliła ona na 100 jardów stylem dowolnym nowy rekord światowy w czasie 13:03,2 sek. Dotychczasowy rekord światowy należał do Amerykanki Heler Madison i wynosił 13:23,6 sek.



# Czechosłowacja — kraj mniejszości narodowych

## Polacy skupieni na Śląsku Zaolzańskim

Czechosłowacja stanowi jedno z tych państw współczesnej Europy, gdzie element narodowościowy jest wybitnie zróżnicowany i gdzie liczba obywateli, należących do mniejszości narodowych, stanowi pokazywany odsetek, mianowicie 33,8 proc., co według spisu ludności z r. 1930 stanowi 4.978.000 na ogólną liczbę 14.729.536 mieszkańców kraju.

Ta swojsza struktura narodowościowa Republiki Czeskosłowackiej tłumaczy się w głównej mierze tym, że kraj ten, położony prawie w samym centrum Europy, podlegał przez szereg wieków krzyżowaniu się ras, kultur i narodowości. Tutaj sfierały się prądy idące z Zachodu z wpływami wschodnimi, tutaj stykała się kultura słowiańska z bizantyjską, włoską i germańską. Dlatego też struktura narodowościowa i kulturalna współczesnej Czechosłowacji znajduje wierny odbicie w zagadnieniu mniejszościowym, które w obecnej chwili jest jednym z najbardziej aktualnych zagadnień politycznych Europy.

Mniejszość niemiecka w Czechosłowacji liczy według ostatniego spisu ludności 3.231.000 ludzi. Ta wielka masa Niemców w Czechosłowacji jest zgromadzona w sześciu dzielnicach, położonych na obwodzie granic Czechosłowacji, sta nowiących barierę pomiędzy Rzeszą z jednej, a Czechami, Morawami i Śląskiem z drugiej strony.

Jeśli chodzi o mniejszość węgierską w Czechosłowacji, to liczy ona przeszło 690.000 osób, rozrzuconych w rejonach wschodniej Słowacji i w południowo-wschodniej części Rusi Podkarpackiej, w trzech regionach, poprzecinanych środkowymi słowackimi. Podział ten wynika z warunków geograficznych kraju, jak również i z tego, że rządowi czecho-

slowackiemu zależało na osłabieniu wpływów madszaryzujących, których największe nasilenie w Słowacji przypada na ubiegłe stulecie.

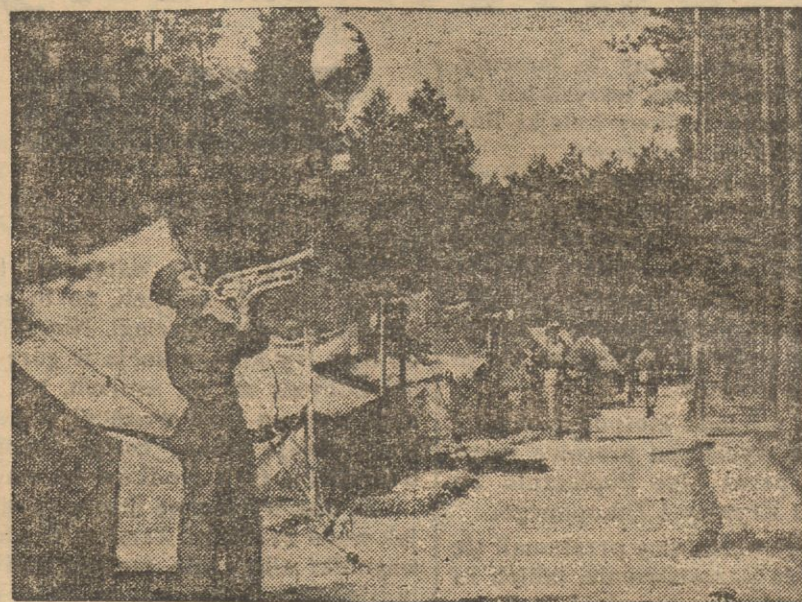
Mniejszość ruska zajmuje trzecie miejsce w tabeli ogólnej i wyraża się cyfrą 549.000 ludzi, zamieszkujących rejon Rusi Podkarpackiej, ściśle związany z Czechosłowacją, zgodnie z dezyderatem mniejszości rusińskiej, wyrażonym w czasie tworzenia się Republiki.

Mniejszość polska w Czechosłowacji, stanowiąca około 150.000 ludzi skupiona jest w większej części na Śląsku Zaolzańskim, przyznany Czechosłowacji w roku 1920. Wreszcie mniejszość żydowska, stanowiąca około 186.000 osób, z których prawie połowa mieszka na Rusi Podkarpackiej. Na najbardziej na wschód wysuniętym punkcie na granicy rumuńskiej

znajduje się kilka wsi rumuńskich, a na południowych Morawach istnieją nieliczne wioski kroackie.

Kwesia mniejszościowa znajduje swe odbicie w szkolnictwie czechosłowackim: Według statystyk czeskich na 446.815 dzieci niemieckich — 423.203 chodzi do szkół z językiem wykładowym niemieckim. W szkołach węgierskich jest 97.933 uczniów na ogólną liczbę 124.529 dzieci węgierskich w wieku szkolnym. Do szkół rusińskich uczęszcza 96.545 (na 114.722 dzieci). Jeśli chodzi o polskie dzieci w polskich szkołach na Śląsku Zaolzańskim, to cyfra ta wynosi 12.300 na ogólną sumę 14.734. Najlepiej jest postawione w Czechosłowacji szkolnictwo niemieckie, które posiada nawet uczelnie wyższe, a więc uniwersytet, dwie politechniki, konserwatorium i szkołę sztuk pięknych.

Z obozów Legii Akademickiej w Lidzbarku



Fragment z życia obozowego na obozach wyszkoleniowych Legii Akademickiej w Lidzbarku.

## Sześć nowych pięknych statków przybywa naszej młodej flocie handlowej

W dn. 25 i 26 bm. odbędzie się w Anglii, na stoczni Swan, Hunter i Wigham Richardson Ltd. w New Castle on Tyne wodowanie dwóch nowych jednostek polskiej floty handlowej, a mianowicie m/s „Sobieski”, który wejdzie w skład floty Towarzystwa Gdynia — Ameryka Linie Żeglugowe oraz s/s „Lida”, który powiększy flotę Polsko-Brytyjskiego Towarzystwa Okrętowego.

Statki te stanowią dalszą realizację programu rozbudowy floty handlowej, opracowanego przez Departament Morski Ministerstwa Przemysłu i Handlu w ramach t. zw. opancerzonego budżetu morskiego.

Przy tej sposobności należy wspomnieć, iż w wykonaniu tegoż programu w budowie są jeszcze następujące jednostki, które powiększą flotę handlową: m/s „Chrobry” — budowany przez stocznię Nałskow w Danii, m/s „Łódź” i m/s „Bielisko” budowane przez stocznię gdańską oraz pierwszy handlowy statek morski budowany przez Stocznię Polską w Gdyni, którego statek będzie płożona 28 bm.

Jak więc widzimy, program rozbudowy polskiej floty handlowej, opracowany przez Departament Morski Ministerstwa Przemysłu i Handlu, jest realizowany konsekwentnie i bardzo energicznie. Z chwilą wykończenia będących w budowie jednostek, tonaż polskiej floty handlowej powiększy się o ok. 35.000 t. r. brutto, co stanowi zwiększenie obecnego tonażu polskiej floty handlowej o ok. 35 proc.

Statki m/s „Sobieski” i m/s „Chrobry” będą obsługiwały Amerykę Południową i zastąpią obecnie kursujące na tym szlaku s/s „Pułaski” i s/s „Kościuszko”. Statki te będą stanowiły w zakresie przewozu emigrantów, a także w zakresie urządzeń pasażerskich i towarów ostatnie słowo techniki.

Statki m/s „Łódź” i m/s „Bielisko” będą obsługiwały w ruchu towarowym porty polskiego obszaru celnego Gdynia — Gdańsk oraz porty Ameryki Północnej i Zatoki Meksykańskiej. Będą one specjalnie przystosowane do przewozu bawelny oraz innych towarów, stanowiących gros ładunków na tym szlaku. Statki te zastąpią obce charterowane obecnie przez

przez Towarzystwo Gdynia — Ameryka Linie Żeglugowe.

Statek „Lida” jest specjalnie przystosowany do eksportu polskiego drzewa i będzie obsługiwał porty zachodnio-europejskie.

Co się tyczy statku, którego budowa została powierzona w myśl wytycznych Ministerstwa Przemysłu i Handlu Stoczni Gdynińskiej, by Stocznia ta mogła niezwłocznie po przeprowadzeniu jej sanacji przy wybitnym poparciu Ministerstwa Przemysłu i Handlu oraz miasta Gdyni, rozpo-

częć pracę pionierską nad zapoczątkowaniem budownictwa okrętowego w Polsce — to będzie on służył jako statek Towarzystwa „Żegluga Polska” dla przewozu towarów w rejonie Morza Bałtyckiego.

Uruchomienie w tak szybkim czasie Stoczni Gdynińskiej stało się możliwe dzięki zapewnieniu jej zatrudnienia związanego z konsekwentną realizacją planu rozbudowy polskiej floty handlowej i odpowiedzialnej polityce Ministerstwa Przemysłu i Handlu.

## Nawet dzieci w Sowietach cierpią głód i żyją w biedzie

RYGA. (Pał). Donoszą z Helsinków, iż Znany pisarz duński Link opisuje na łamach „Uusi Suomi” swoje wrażenia z podróży po Sowietach, którą odbył całkiem nieoczekiwanie przekonania się o doli przeciętnego człowieka.

Link twierdzi, że warunki bytu przeciętnego obywatela w Sowietach są nadal fatalne, nawet dla dzieci, chociaż rząd sowiecki specjalnie rzekomo troszczy się ich losami. Co prawda stworzono dla dzieci po miastach i miasteczkach liczne parki, dziecińce itp. urządzenia, dzieci jednak nie mają w tych zakładach opieki, są w brudzie i cierpią głód.

## Najmniejsi ludzie

### Przed kongresem liliputów w Budapeszcie

W przyszłym miesiącu w Budapeszcie ma się odbyć jeden z najoryginalniejszych kongresów: kongres liliputów. Z tej racji warto poświęcić kilka słów tym najmniejszym ludziom, których dość często spotykamy w życiu codziennym.

Władcy, magnaci na swych dworach zawsze trzymali karłów. Natura dała tym małym ludziom dowcip i chytrych, jakby chcą powetować krzywdę fizyczną, którą im wy rzędziła. Jeszcze w starożytnym Rzymie znany był karzeł cesarza Tyberiusza, odznaczący się równą jak i jego pan krwiożernością. Wyjednał on pewnego razu zbiorowy wyrok śmierci dla szeregu osób, które szydziły z jego małego wzrostu. Historia wspomina również o dwóch braciach karłach, których nazwano Marcus Tullius i Maximus (jakby na uragowisko), a którzy się wywodziłi z jednego ze świetniejszych rodów pa trycjuszowskich. Za czasów Cyncerona był pewien adwokat, imieniem Caius Licinius Galvus, cieszący się opinią doskonałego mówcy. Miał on zaledwie trzy stopy wysokości, lecz ten „wzrost” nie przeszkadzał mu występować skutecznie przeciw tak świetnemu retorykowi jak Cynceron.

Również w starożytności znany był filozof ze szkoły aleksandryjskiej, imieniem Glypius, którego wzrost wynosił zaledwie dwie stopy. Uchodził on za znakomitego dialektyka. Jeden z późniejszych kronikarzy

cesarstwa Wschodnio - Rzymskiego, Nikephorus Galixtus wspomina o pewnym karle na dworze cesarza Konstantyna, znakomitym aktorze i śpiewaku, obdarzonym pięknym głosem.

Szczególnie upodobały sobie karłów dworcy możnowładców włoskich w okresie Renesansu. Papież Aleksander VI, ojciec Cezara i Lukrecji Borginów, miał na swym dworze dwunastu karłów. Kardynał Vitali wydał kiedyś przyjęcie na cześć św. Kolegium Karłównów, gdzie obsługiwało przy uczcie 34 karłów. Książę Parmy miał karla, Jana d'Elrix, który mówił biegle trzema językami i był najulubieńszym partnerem zabaw swego pana. Na ogół jednak społeczeństwo epoki Renesansu odnosiło się nieprzychylnie do tych upośledzonych fizycznie istot, a okres łakwicy stał się dla nich prawdziwą zmo rą, ponieważ karłów uważano za wcielenie szatana i palono ich żywcem.

W wieku XVII posiadanie karla w domu uchodziło za wyraz dobrego tonu. Sześć gólnie polskie dwory cieszyły się w tym względzie sławą i karłów z rezydencji szlacheckich w Polsce kupowano za wysoką cenę i wywożono za granicę. Zwyczaj przetrwał jeszcze przeszło sto lat. W literaturze często spotykamy się z postacią karla. Karzeł należał zawsze do programu niespodzianek na cześć znakomitych gości i wyskakiwał pod czas uczy gdzieś z jakiegoś olbrzymiego pa sztetu, czy beczki.

Słynny był w XVII wieku w Anglii karzeł Jeffery Hudson. Był on ulubieńcem króla Anglii, Karola I, który nawet nadał mu tytuł baroneta. Powierzono zawsze Hudsonowi najbardziej delikatne misje. Pewnego razu baron Crofts, który zaczął z niego sz-

dzić, został przezeń wyzywany: baron przy był na plac z... procą i grochem, ale te kpli ny skończyły się dlań tragicznie: Hudson celnym strzałem z pistoletu zabił przeciwnika. Obok Owena Farella, karla rodem z Irlandii, najpopularniejszym liliputem wieku XIX był Charles S. Stratton, nazwany „Tom Pouce” (Pchła). Był on przyjmowany przez wszystkie prawie ukoronowane głowy ówczesnej Europy; w Londynie — przyjmowała go królowa Wiktorja, w Paryżu — Ludwik Filip, w Brukseli — Leopold I. O Tomie Pouce istnieje cały szereg anegdot na temat jego dowcipu i sprytu.

Przez wiele lat był on najpopularniejszym karłem całej Europy, dzięki swemu managerowi, którym był właściciel wielu przedsiębiorstw cyrkowych, słynny Barnum. Kiedy gwiazda Toma Pouce zaczęła blednąć, był on już właścicielem 20 tysięcy funtów. Barnum wynalazł dla niego karlicę, Lavinję Warren, z którą Tom Pouce wziął ślub w Bridgeport i tam też ta oryginalna para naj bogatszych karłów zmarła około roku 1870.

Inny liliput angielski, John Worrenborough, który zjednał sobie szeroką popularność w Anglii, zginął w nieszczęśliwym sposobie. Miał on zwyczaj w czasie podróży zamykać się w dużym kufrze. Pewnego razu, gdy tragarz portowy niósł ten pakunek, pośliznął się, schodząc po wąskich schodkach z przystani i Worrenborough utopił się w porcie Plymouth.

Najpopularniejszy zespół karłów występował we Francji w ubiegłym roku na Wystawie Paryskiej. Zespół ten miał własny teatr na terenie Wystawy i występy jego cieszyły się dużym powodzeniem.

## Wyróżnienie astronoma polskiego

Na kongresie Międzynarodowej Unii Astronomicznej, który obradował niedawno w Sztokholmie, powołany został na prezesa Komisji Księżycy, jednej z najważniejszych obecnie komisji naukowych Unii, prof. Tadeusz Banachiewicz, dyrektor obserwatorium krakowskiego.

Komisja Księżycy zajmuje się w szczególności problemem zagadkowych odchyleń w biegach księżycy, pochodzących prawdopodobnie odcieżcowo z nieregularnego obrotu ziemi dookoła osi i powstającego spóźniania się lub przyspieszenia zegarów astronomicznych, według których obserwuje się księżyc.

Poprzednikiem prof. Banachiewicza na stanowisku prezesa komisji był niedawno zmarły znakomity astronom amerykański Brown, który w ciągu paru dziesiątków lat opracował stosowane obecnie do obliczeń tablice biegu księżycy. Przypuszczano, że wieloletnie badania Browna

usuną pewną rozbieżność między obserwacjami a teorią ruchów księżycy, ale nadzieje te okazały się płonne i zagadka księżycy, czy też ziemi, nadal pozostaje do rozwikłania, pobudzając ciekawość badaczy kosmosu.

NA LETNISKĄ  
książka z  
**Biblioteki Nowości**  
Wilno, ul. Św. Jerzego 3.  
OSTATNIE NOWOŚCI — klasyczne literatura szkolna — naukowa.  
Czynna od 11 do 19 godz.  
Abonament miesięczny — 1 zł 50 gr.  
Kaucja 3 zł.  
Wysyłka na prowincję.

## Nowe świadectwa przedślubne w Nowym Jorku

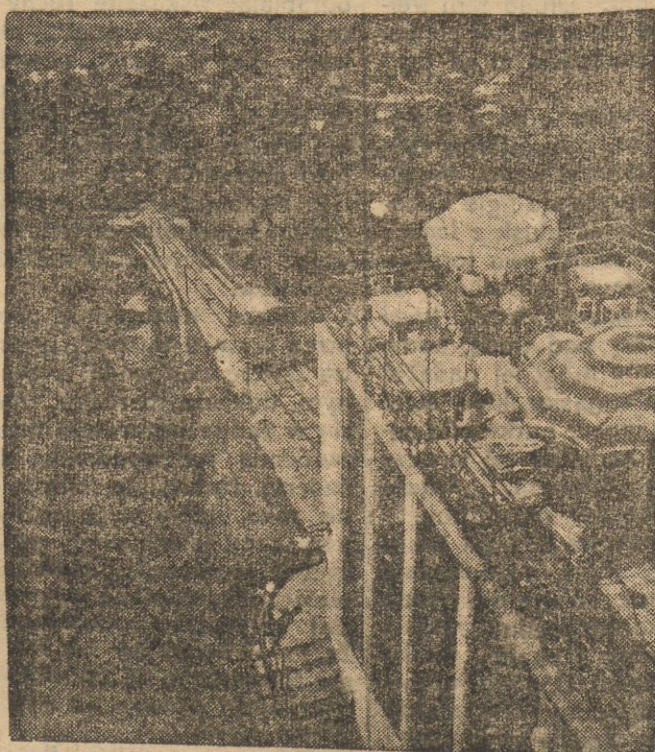
Według nowych przepisów matrymonialnych w stanie New York wszyscy nowożeńcy, a raczej narzeczeni, którzy chcą się po brać mają przedstawić świadectwo urzędu wego lekarza, stwierdzające, że zbadano u obojga reakcję Wassermanna. Prawo we szło w życie 1 lipca bieżącego roku, a skutki cyfrowe nie dały na siebie długo czekać. W czerwcu roku 1937 wydano 8.841 licencyj ślubnych, a w czerwcu 1938 roku, czyli w ostatni miesiąc przed nowym rozporządzeniem wydano 11.738. Ciekawsz jest jeszcze inne zestawienie. W samym tylko Nowym Jorku wydano 220 licencyj dnia 30 czerwca 1937 roku, 666 natomiast w dniu 30 czerwca 1938, a dnia 1 lipca bieżącego roku czyli nazajutrz, wydano... 7 licencyj!

Potem ze skupieniem widać na najwyższe gałęzie starej wierzby, która trzeszczy ostrzegawczo i groźnie, siedzą wśród zieleni nad błękitną, ciemną pod konarami wodą i udają doskonale Tarzanów, tylko im małpy i lwa brakuje.

Łódka pełna kolorowych trykotów wygląda jak kłębik kwiatów, a raczej grzęda egzotycznych ptaków o dźwięcznych i hałaśliwych głosach. Płynnie wśród różowej gryki wodnej, wśród płaskich, zielonych talerzy złotych lilii — grążeli, znika za ścianą trzciny, o brązowych kitach grenadjerów, wsuwa się w wąskie, kręte korytarze ciemnego sitowia, pachnącego ajeru, sunie leniwie, sennie. Budzi starego szczupaka drzemiącego słodko pod korzeniami olch, wystraszona cyranka, miła, mokra kaczka w brązowej sukience, wiernie zakładająca tu gniazdo, mimo że strzelają do niej i jej rodziny żli ludzie cywilni i wojskowi. Pachnie... ach jak cudownie, jak świeżo i gorąco pachnie! Ajer, woda, trzcina, olchy, sosny, czaber, mięta, dojrzałe, suche żyto, wszystko to można rozróżnić i rozpoznać, ale jeszcze ileż innych zapachów miodnych, mocnych i orzeźwiających wchodzi w płuca, w gardło, kto wie może i w mózg, i w serce, łącząc je i oczyszczając od kurzów i brudów mławstowych. Bo to przecie wakacje, wakacje, wakacje.

Hel. Romer.

## Wielkie inwestycje Ligi Popierania Turystyki



Rzut oka na kolejkę górską w Krynicy, z widokiem na taras oraz restaurację na szczyście góry Parkowej.

# Stoisko polskie na targach w Królewcu

(Relacja własnego wysłannika)

O pawilonie polskim na światowej wystawie w Królewcu krążyły rozmaite anegdotki, nie zawsze przyjemne dla ucha. Naogół uartała się opinia, że wystawa w Paryżu nie przysporzyła nam dobrego rozgłosu.

Kierując swoje kroki do stoiska Polski na wystawie w Królewcu byłem pod wrażeniem sugestii opinii o wystawie w Paryżu i zadawałem sobie niepokojące pytanie: jak też wygląda nasze stoisko w porównaniu z sąsiadującymi pawilonami: Norwegii, Łotwy, Estonii i Litwy.

Słyszałem wiele zachwytów nad pawilonem Polski w Królewcu — mówiono — że to coś „extra“.

Polska zajmuje pod względem ilości metrów niemal pierwsze miejsce, dając się wyprzedzić tylko Norwegii. W głębi pawilonu stoi popiersie Marszałka J. Piłsudskiego, które na białym tle odbija b. pięknie, nakazując przechodniom szacunek.

Obiegam szybko wszystkie zakątki, Zaglądam tu i tam; zatrzymuję się gdzie-niegdzie na dłuższą chwilę.

Ogólne wrażenie jest niewątpliwie dodatnie. Lecz tak jak wszędzie mogą być pewne zastrzeżenia.

Zacznijmy od Wilna. Stoje i patrzę na pożałowania godne stoisko „Internationale pelznesse Wilno“.

Szkoda, że nie napisano czy to jest filia Targów Futrzarskich, czy też pan Ł. z ul. Zamkowej, albo pan P. z ul. Wielkiej reprezentują na wystawie skóry z Wilna? Czy też to prosto M. P. i H. w ten sposób załatwiło sprawę, wpisując „Wilno“. Byłoby wszystko w porządku, gdyby stoisko skór z Wilna wyglądało bogato i okazałe. Niestety wciśnięte zostało w sam róg, przytym zawieszono na ściankach kilka wilczych skór, jednego liska i jeszcze kilka innych. Na tym koniec. A przecież Wilno, jako „stolica skór“ zasłużyło na poważniejsze potraktowanie.

Wilno reprezentowane jest ponadto przez:

„Rollas“ — Wilno Mickiewicza 22a — ziola „Konserventarik Champignons“ Wilno ul. Portowa 21 i przez Iniańską firmę „Wilenka“ z Nowej Wilejki.

Rollas — ziola  
Champignons — konserwy  
Wilenka — len

Wszystko to b. ładnie, lecz przyznam, że dopiero w Królewcu dowiedziałem się o istnieniu „Rollas“ i to w kamienicy przy ul. A. Mickiewicza 22a, w której codziennie spędzam przy pracy zawodowej w Radio pół dnia.

Konserw „Champignons“ nigdy nie jadłem, chociaż lubię wieczorem na kolację zjeść coś smacznego.

Len z Wilejki leży na półkach w pawilonie Polski w stanie surowym.

Len piękna rzecz. Lecz ci, którzy byli i ci którzy będą w Królewcu i zatrzymają się przed tym stoiskiem nie wytworzą sobie pełnego pojęcia o możliwościach „polskiego lnu“, który nie potrafił zapropagować się bogato w Królewcu.

A teraz odkładam pióro i patrzę na całość naszego pawilonu.

Mogłoby oczywiście znacznie lepiej. I tak na przykład „Zyrardów“ przysłał na wystawę kilka sztuk płótna na sienniki. Niektóre „sztuczki“ stoja w połamanych pudełkach tekstylnych. Łódź przysłała perkaliki rozpostarte na ścianie, które ani na chwilę nie zatrzymują zwiedzających targi. Jeżeli ja zatrzymałem się, to tylko dlatego, żeby wyrazić ubolewanie tym, którzy zdecydowali o przyjmowaniu eksponatów.

Piękne są kilimy, dywany, makieły i wspaniale reprezentuje się regionalna sztuka Huculszczyzny. I tutaj znowu nasuwa mi się myśl o Wilnie. Dlaczego Zw. Prop. Tur. nie wysłał

czy też nie zgłosił na wystawę pamiatkę z Wilna?

Dlaczego nie ma ani słowa i ani jednej fotki z „Naroczy“, czy z Bralszczyzny, a są zdjęcia inne, które nie mówią nic?

W kancelarii „polskiej ekspedycji targowej“ znajduję moc broszur propagandowych. Broszury są słicznie wydane, lecz leżą zwalone na kupe w rogu pokoika na podłodze. Jaki los je spotka, nie wiem, i sądzę, że zostaną jednak rozplakatowane, bo skoro przywieziono bibułę propagandową to nie po to, żeby poniewierała się na podłodze.

Słowa te które wylazły mi już na papier, są przesiąknięte pewnym żalem. Jest to żal połączony z dotknięciem poczucia ambicji wilanina.

Technika organizowania międzynarodowych wystaw jest skomplikowana. Państwa które, biorą udział w wystawach mają za zwyczaj szereg gotowych eksponatów, z którymi jeździ po świecie jak cyrk z trupą aktorów.

Np. w pawilonie tureckim nie znalazła się ręka, którą otarła kurz z gablotek szklanych, zawierających najprzedniejsze liście tytoniu.

Lecz co nas może obchodzić odległa Turcja i tytoń, skoro mamy własny Monopol Tytoniowy?

Właśnie co do Monopoli. Dlaczego nie pokazano Wieliczki, albo też pro

dukcyj polskiego spirytusu, czy też węgla, który w ogromnych masach dostarczany jest obecnie (po Anschlu sie z Austrią) do Prus Wschodnich?

Dlaczego nie ma ani kawałka drzewa, które sprzedawane jest Niemcom, ani też raków, czy gęsi, które jadą wagonami na Grajewo, by paść pod nożem w Prusach Wschodnich i znaleźć się na stołach luksusowych restauracji?

O innych pawilonach, przedewszystkim najbliższych naszych sąsiadów napiszę osobno.

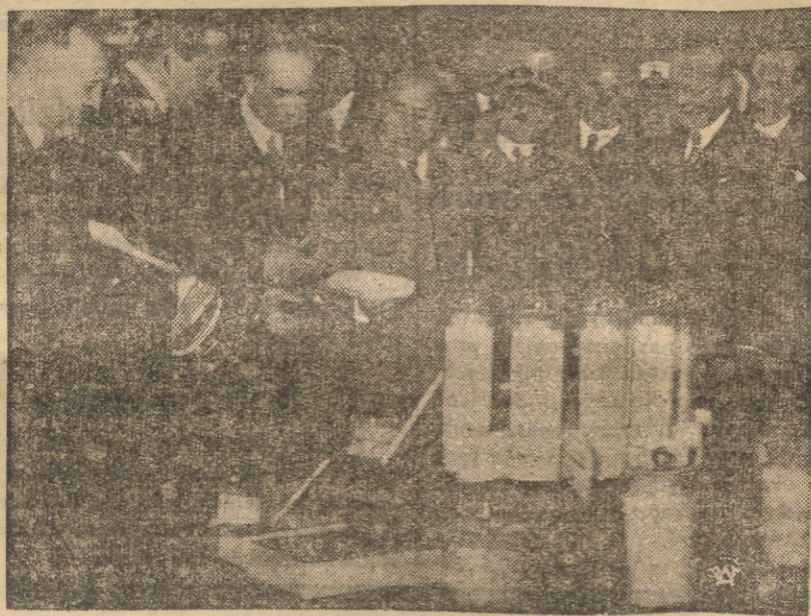
Już dziś chcą jednak donieść, że w pawilonie Litwy największą sensacją budzi para usmażonych, a dzielnie stojących na krótkich nóżkach prosiat. Niemcy dotykają je palcami. Oblega tłum. Wszyscy patrzają jak na to, jak na jakiegoś dziwo. Małe świnki robią furorę. Nie wiem, jak długo ten tłum stać będzie obok wystawionych jablek zielonych i kilku kop jaj przywiezionych z Litwy.

Pewnego rodzaju sensacją w pawilonie litewskim jest mała fontanka, która gromadzi zwiedzających. Ludzie patrzają nie na wodę, która leniwie tryska, lecz na znajdującą się na dnie wysypanym żwirem kilka raczków.

Moj Boże, raków z Polski można było przywieźć znacznie więcej odskór i od pszynek konserw!

J. Nieciecki.

## Inauguracja targów królewieckich



Moment inauguracji przez ministra gospodarki Rzeszy Funka targów królewieckich. Obok min. Funka stoi ambasador R. P. w Berlinie Lipski.

## Wydział Wojewódzki

W Urzędzie Wojewódzkim pod przewodnictwem wicewojewody J. Rakowskiego od było się posiedzenie Wileńskiego Wydziału Wojewódzkiego.

Na posiedzeniu tym między in. zatwierdzono:

1) Budżet dodatkowy Bralskiego Powiatowego Związku Samorządowego na rok 1938-39.

2) Uchwały finansowe Rady Powiatowej w Bralsławiu powzięte na posiedzeniu w dniu 28 czerwca rb. w sprawach:

a) dodatku komunalnego do państwowego podatku gruntowego na rok 1939-40,

b) dodatku do opłat państwowych od patentów na wyrob i sprzedaż trunków na r. 1939-40,

c) taryfy opłat za urzędowe badanie zwierząt rzeźnych i mięsa na r. 1939-40.

Wymienione dodatki i opłaty utrzymano w wysokości obowiązującej w roku bieżącym.

d) przyjęcia bezwrotnych zaporóg i za rągnięcia pożyczki z Funduszu Pożyczkowo-Zapomogowego.

3) Budżet dodatkowy Mołodzieżański'ego

Powiatowego Związku Samorządowego na r. 1938-39.

4) Uchwały finansowe Rady Pow. w Mołodzieżu z dnia 18 czerwca 1938 r. w sprawach: a) dodatku komunalnego do państwowego podatku gruntowego na r. 1939-40, b) dodatku do opłat państwowych od patentów na wyrob i sprzedaż trunków na r. 1939-40, c) wznowienie na r. 1939-40 udzielonych gwarancji oraz d) nabycia placu w Mołodzieżu pod budowę ośrodka zdrowia. Wymienione dodatki utrzymano w normach obecnie obowiązujących.

5) Uchwała Wydziału Powiatowego w Głębokiem, działającego z upoważnienia Rady Powiatowej, dotycząca zaciągnięcia pożyczki z Powszechnego Zakładu Ubezpieczeń Wzajemnych w kwocie zł 24.200 na ogólnotrwałe pokrycie gminnych szkół.

6) Statuty szpitali Pow. Zw. Samercz w Bralsławiu i Dziśnie oraz opłaty dzienne i nocne specjalne w szpitalach bez prawa publiczności, a mianowicie: sanatorium TOZ w Wilnie, Mismerser Chojlim i szpital dla kobiet gminy żydowskiej.

Ponadto rozpatrzone kilkadziesiąt odwołań podatkowych oraz dwa odwołania z zakresu administracji samorządowej.

W końcu Wydział Wojewódzki wyraził negatywną opinię odnośnie projektowanego przez Radę Pow. w Postawach przeniesienia nazwy powiatu postawskiego na naroczański.

## POKOJE

TANIE CZYSTE I CICHE  
W HOTELU ROYAL

Warszawa Chmielna 31  
Dla pp. czytelników „Kurjera Wileńskiego“  
15% rabatu

# DRUSKIENIKI

101-y sezon NAD NIEMNEM 101-y sezon

SOLANKA DO PICIA

**KAPIELE** SOLANKOWE  
BOROWINOWE  
KWASOWE  
TLENOWE  
PIANKOWE

ELEKTRO-i WODOLECZNICTWO.  
INHALATORIUM.  
IRYGACJE i PŁUKANIA JELIT.

ZAKŁAD LECZNICZEGO STOSOWANIA SŁONCA  
POWIETRZA I RUCHU. KAPIELE KASKADOWA  
PIĘKNIE POŁOŻONA STACJA KLIMATYCZNA

Sezon trwa od 15 maja do 1 października.

Informacje: Dyrekcja Zakładu i Komisja Zdrowia w Druskienkach, Związek Uzdrożników Polskich w Warszawie o rozszyszkia placówki „Orbis“ w kraju i za granicą

## Nie będzie giełdy zbożowo-towarowej w Brześciu n./B.

Od dłuższego czasu sfery gospodarcze Polesia ubiegają się o zorganizowanie giełdy zbożowo-towarowej w Brześciu n. B. Izba Przemysłowo-Handlowa w Wilnie, do której niedługo zwracało się w tej sprawie, przychylnie ustosunkowała się do inicjatywy założenia nowej giełdy z tem wszakże zastrzeżeniem, że ostateczną decyzję uzależniła od wyniku badań nad potrzebą podobnej instytucji na Polesiu.

W związku z tem przeprowadzono szereg badań i ankiet, wysłano w teren urzędników Izby — i w rezultacie zba doszła do wniosku, że przynajmniej w chwili obecnej uruchomienie giełdy zbożowo-towarowej w Brześciu

n. B. jest przedwczesna.

Na ostatnim posiedzeniu komisji Iniańskiej i producentów rolnych Izby (23 b. m.) została wyczerpująco omówiona i dokładnie zbadana ta sprawa, poczym uchwalono wniosek, w którym komisja wypowiedziała się przeciw zorganizowaniu giełdy zbożowo-towarowej w Brześciu n. B. wobec tego jednak, że sfery zainteresowane przy ubieganiu się o giełdę nie dość jasno sprecyzowały swe postulaty, komisja ze swej strony wystąpiła wobec tych sfer z praktycznym projektem, aby w ramach istniejącej już w Wilnie giełdy zbożowo-towarowej zadość uczynić ich zainteresowaniom potrzebom.

## O umowę ramową w Iniarstwie

Od dłuższego już czasu toczą się pertraktacje dotyczące transakcji na dostawę lnu przez handel Iniański przemysłowy w oparciu o t. zw. „umowę ramową“. Umowa ta umożliwiałaby uniknięcie dość często zdarzających się nieporozumień między dostawcami a odbiorcami. Ostatnio odbyła się w tej sprawie w Izbie Przemysłowo-Handlowej w Wilnie konferencja z udziałem pp. przedstawiciela Związku Przemysłu Polskiego dyr. A. Kellera, naczelnika Hajdukiewicza jako przewodniczącego Komisji Standaryzacji Lnu i Konopi, przedstawicieli Giełdy Zbożowo-Towarowej i Iniańskiej w Wilnie prezesa L. Chomińskiego i dyr. Kocpię, dyr. Związku dla Handlu i Eksportu Iniańskiego R. Baranowskiego i rzeczoznawców w charakterze prywatnym. Zaproszony też został na konferencję radca Sawa z Ministerstwa Przemysłu i Handlu. Izbę Przemysłowo-Handlową w Wilnie reprezentował dyr. M. Szyszkowski.

Dyr. Keller, który występował z ramienia Komisji, powołanej dla opracowania kontraktu ramowego między przemysłem a handlem, zreferował przede wszystkim stanowisko przemysłu w omawianej sprawie. W wyniku dyskusji uchwalono przeprowadzić realizację idei umowy ramowej, w oparciu o obrót giełdowy, w dwóch etapach: w pierwszej fazie, która miałaby charakter prowizoryczny — kontrakt zawartych między firmami miały być kierowane do maklera przysięgłego przy danej giełdzie zbożowo-towarowej i na podstawie warunków tego kontraktu byłaby spisywana karta umowna, przy czym najbardziej istotnym momentem z punktu widzenia zamierzonego celu byłaby tu możliwość uciekania się w razie sporu do arbitrażu giełdowego.

W drugim etapie — zostałyby już opracowane odpowiednie postanowienia regulaminów giełdowych, które zawierałyby w swej treści — warunki „umowy ramowej“. Przygotowania do uruchomienia konkretnych transakcji już na ostatnio wspomnianej podstawie — potrwałyby 2-3 miesiące.

## 104 choroby upoważniają do korzystania z szerszego zakresu leczenia w Ubezpieczalni

Ustalona została nowa lista chorób za których i chorób ostrych, które uprawniają członków rodzin w ubezpieczalni społecznej do korzystania z pomocy lekarskiej w szerszym zakresie. Jak wiadomo, w myśl ustawy o ubezpieczeniach społecznych pomoc ta udzielana jest tylko przez 13 tygodni. W wypadku zapadnięcia na choroby wymienione w powyższym wykazie, pomoc lekarska udzielana będzie i po tym okresie. Lista chorób zakaźnych obejmuje 104 rozmaite zachorzenia.

## Pracodawca całkowicie ponosi odpowiedzialność za niebezpieczeństwo pracownika

Inspektorat Pracy w Wilnie otrzymał wykaz ostatnich orzeczeń Sądu Najwyższego w sprawie skutków nieubezpieczenia pracownika. Pracownik, który nie został przez pracodawcę zgłoszony do ubezpieczenia, nie jest obowiązany przed wniesieniem pozwu przeciwko pracodawcy o odszkodowanie zgłosić wpieryw rozszczenie o świadczenie do zakładu ubezpieczeń.

Zaniedbanie ustawowego obowiązku zgłoszenia pracownika do ubezpieczenia, choćby za jego wiedzą lub zgodą, uzasadnia wyłącznie odpowiedzialność pracodawcy za szkodę pracownika.

## Uczniowie żydowskich szkół średnich oskarżeni o komunizm.

Dziś 25 b.m. Sąd Apelacyjny rozpatrywać będzie sprawę grupy uczniów żydowskich szkół średnich w Wilnie, oskarżonych o należenie do komunistycznego związku młodzieży szkolnej i uprawianie na terenie szkoły propagandy w duchu komunistycznym.

Na ławie oskarżonych zasiadają uczniowie szkół żydowskich. Są to: Łazarz Żabiński, lat 18, Aron Pupko, lat 18, Hirsz Reches, lat 17, Natan Altszuler, lat 16, Jakób Gorzon, lat 20, Izrael Abelson, lat 18, Chaim Rit, lat 17 i Potaszkin.

W pierwszej instancji wyrokiem Sądu Okręgowego Gorzon skazany został na 3 lata więzienia, Pupko na półtora roku z zawieszeniem, Żabiński i Potaszkin na osadzenie w domu poprawy do osiągnięcia pełnoletności. Pozostali oskarżeni zostali niewinni. Od wyroku tego apelował zarówno prokurator, jak i obrona.

## Marsz do Palestyny organizuje wileński „Führer“

W swoim czasie wiele hałasu wywołał zainicjowany przez adw. Ripplę demonstracyjny marsz grupy żydów z Warszawy do Palestyny. Niepowodzenie tego marszu nie zraziło jednak organizatorów, którzy tu i ówdzie prowadzą prace nad zorganizowaniem ponownego marszu. Jeżeli chodzi o Wilno, to i u nas znalazł się naśladowca adw. Ripplę. Jest nim niejaki Chaim Guranc, kupiec z zawodu. Prowadzi on obecnie wśród Żydów wileńskich usilną agitację, starając się zwerbować uczestników marszu do „Ziemi Obiecanej“. Dodać należy, że „Związek Mafszu do Palestyny“ nie jest zaregalizowany, mimo, że wileński „Führer“ Guranc, zabiega o to usilnie.

## Wójt postrzelił urzędnika Ub. Społ. w Baranowiczach

Onegdaj wójt gm. horodyskiej Józwiak Feliks zaprosił na polowanie urzędnika Ub. Społecznej z Baranowicz Kulmanowskiego Kajetana.

Polując na elektrowie na łąkach wsi Mielnicze, wójt przez nieostrożność postrzelił

## Śmierć w autobusie

Wezorem po południu zasnął nagle jeden z pasażerów w autobusie zamiejskim, który za chwilę miał odjechać z placu Orzeszkowej w kierunku Turgiel. Natychmiastowa pomoc lekarska nie pomogła, pasażer zmarł.

w szyję i głowę p. Kulmanowskiego.

Po udzieleniu pierwszej pomocy ranne mu na miejscu, odwieziono go furmanką do Stołowicz, a stamtąd taksówką do szpitala Międzykomunalnego w Baranowiczach.

Z dokumentów ustalono, że był to 40 letni mieszkaniec wsi Saraiszki w gm. turgielskiej Antoni Doman.

Powodem śmierci był prawdopodobnie atak sercowy. (c)

# KRONIKA

**SIERPIEŃ**  
**25**  
Czwartek

Dziś: Ludwika Kr. Weg.  
Jutro: Ironesa

Wschód słońca — g. 4 m. 12  
Zachód słońca — g. 6 m. 2

Spostrzeżenia Zakładu Meteorologii USB  
w Wilnie z dn. 24. VIII. 1938 r.

Cisnienie 757

Temperatura średnia + 27

Temperatura najwyższa + 34

Temperatura najniższa + 19

Opad: —

Wiatr: wschodni

Tendencja: bez zmian

Uwagi: dość pogodnie

## NOWOGRODZKA

— Wycieczka włościańska LMK. Staraniem Zarządu Okr. Ligi Morskiej i Kol. w Nowogrodzku wyruszyła 23 bm. do Warszawy i Gdyni „wycieczka włościańska” Ziemi Nowogrodzkiej. Ogółem zgłosiło swój udział około 600 wycieczkowiczów.

## LIDZKA

— Nowy dyrektor „Społem” w Lidzie. Na miejsce p. Wawrzyńca Bieńkowskiego dyrektora Okręgowego Związku Spółdzielni Spożywców „Społem” przybył do Lidy z Zamościa nowy dyrektor p. Jan Skopiński.

— Komitet powiatowy „Dni Miekielewiczowskich” w Lidzie, pozostający pod przewodnictwem wicestarosty inż. Jerzego Zawadzkiego wyłonił cztery sekcje, które zajęły się opracowywaniem programu do reprezentacji powiatu lidzkiego na wystawie regionalnej ziemi nowogrodzkiej, która odbędzie się, jak wiemy, w dniach od 11—12 września br. w Nowogrodzku.

Sekcja rolnicza pracę swoją podzieliła na dwie podsekcje, które zajęły się organizacją udziału rolnictwa w wystawie przy pomocy towarzystw rolniczych Kół Gospodyń Wiejskich i przysposobienia rolniczego, oraz przygotowaniem reprodukcji artystycznych do udziału imprezowego i świetlicowego. Sekcja rolnicza w wystawie reprezentowana będzie bodajże najliczniej, gdyż oprócz wyżej wspomnianych czynności przystępuje jeszcze do wykresów, ilustracji, ce produkcyjne lnu, wełny i wyrobów ludowych. Do osoblności wystawy sekcji rolniczej z pow. lidzkiego zaliczyć należy garn carstwo, pszczelarstwo z modelami uli, a szczególnie rozwój karpia w słoiczkach, demonstrowany przez prezesa Związku Ziemi p. Juliana Laskowicza. Stoisko przy sposobieniu rolniczego ilustrować ma rozwój samokształceniowy za ostatnie 10 lat. W produkcjach artystycznych osoblności regionalnych i dożywnych wieś pow. lidzkiego wystawi ogółem z chórami i zespołami recytacyjnymi ponad 150 osób. Prace przygotowawcze sekcji rolniczej prowadzone są pod kierownictwem agronoma powiatowego. Druga sekcja przemysłowa organizuje wystawę ilustrującą rozwój przemysłu w Lidzie, w której ekspozycje poszczególnych gałęzi wytwórczości przemysłowej, handlowej i rzemieślniczej.

Trzecia sekcja spółdzielcza, pod przewodnictwem dyr. Poleczyńskiego przygotowuje tablice statystyczne, obrazujące rozwój spółdzielczości na terenie powiatu. Sekcja propagandowo-turystyczna przy współpracy miejscowego oddziału PTK, Ośrodka Badań Krajoznawczych oraz „Komitetu Wydawni-

czego Ziemi Lidzkiej” szykuje bogaty dział historyczny. Ponadto będzie bogaty dział oświatowy, ilustrujący dotychczasowy dorobek w dziedzinie wydawniczej i badawczo-krajoznawczej. Do osoblności sekcji turystycznej - propagandowej zaliczyć należy stylizowaną mapkę powiatu z uwzględnieniem miejscowości letniskowych i klimatycznych.

Ewentualne wycieczki, pragnące zwiedzić teren pow. lidzkiego korzystać będą ze zniżek autobusowych. Biuro informacyjne w sprawie ruchu turystycznego mieści się w Lidzie przy ul. Zamkowej 4/7 „Spółka Lidzianka” tel. 292.

Osoby posiadające jakieś stare dokumenty, odnoszące się do powiatu lidzkiego proszone są o zgłaszanie jako eksponaty do wystawy.

Wycieczki zbiorowe do Nowogrodzka na okres trwania wystawy regionalnej mogą być organizowane przez poszczególne stowarzyszenia, po uprzednim porozumieniu się i otrzymaniu informacji od przewodniczącego sekcji turystycznej p. reagenta Popkowskiego.

## BARANOWICKA

— Zabawa taneczna na utrzymanie dzieci. W lokalu Zw. Strzeleckiego we wsi Tartak, gm. nowomyśkiej staraniem kierowniczki szkoły powszechnej Mroczyńskiej Władysławy odbyła się zabawa taneczna, dochód z której w kwocie 20 zł i 90 gr przeznaczono na utrzymanie dzieci.

— ZABITA PRZEZ PIORUN POD STOGIEM SIANA. 22 bm. na łąkach wsi Czemioly, gm. Dobromyśkiej przez piorun została zabita Moniek Helena, lat 37, mieszkanka wsi Czemioly, która w czasie burzy skryła się pod stóg siana.

— NÓW OFIARA NOŻOWNICTWA. We wsi Lubieżany, gm. Nowa Mysz w czasie zabawy tanecznej, młodzież spiliła się do nieprzytomności i rozpoczęła walkę na noże.

W trakcie bójkii ugodzony został nożem w brzuch 19-letni Litwinik Mikołaj przez 18-letniego mieszka. tejże wsi Karłuka Włodzimierza.

Litwinik zmarł na miejscu. Karłuka areztowano.

## W pow. brasławskim osuszono 15.000 ha

Po zakończeniu prac melioracyjnych przez Brasławską Spółkę Wodną oraz po przeprowadzeniu prac melioracyjnych przez komisję graniczną podczas ustalania granicy polsko-łotewskiej i referat melioracyjny przy Starostwie Powiatowym Brasławskim, na terenie powiatu brasławskiego okazało się osuszonych 15.000 ha terenów przeważnie torfowych, nad sposobem zagospodarowania których zastano-

nawia się obecnie samorząd powiatowy.

To też ostatnio nasilona została propaganda uprawy nasion traw łąkowych, które z czasem pozwolą zagospodarować ogromne polacie gruntów osuszonych. Dużą pomoc przy zagospodarowaniu tych terenów okazuje rząd, udzielając na ten cel dogodnych niskoprocentowych kredytów na okres 5-letni.

Wyniki tej akcji są już znane.

## Potwór zamordował żonę i córeczkę

Przed dwoma tygodniami ujawnione zostało potworne morderstwo w kolonii Piekini w pow. wil-trockim. Jeden z mieszkańców kolonii, Kazimierz Morawski, wracając nad ranem z pastwiska, znalazł w lesie zwłokę córki swej Teodory oraz wnuczki, 5-letniej Pauliny. Obie były w bestialski sposób zamordowane nożem.

O morderstwie powiadomił Morawski posterunek P. P. w Rudziszkach i niebawem na miejsce przystępstwa wyjechali funkcjonariusze policji.

Wstępne dochodzenia wykazały, że zbrodnia nie miała podłoża rabunkowego, gdyż zamordowane nie posiadały przy sobie żadnych cenniejszych rzeczy. Okoliczni mieszkańcy wyrażali przypuszczenie, że zbrodni mógł dokonać mąż zamordowanej, Piotr Kurmin, który ostatnio nie żył z żoną. Kobieta wystąpiła do Sądu o przyznanie jej alimentów i to właśnie miało posłużyć jako powód zbrodni.

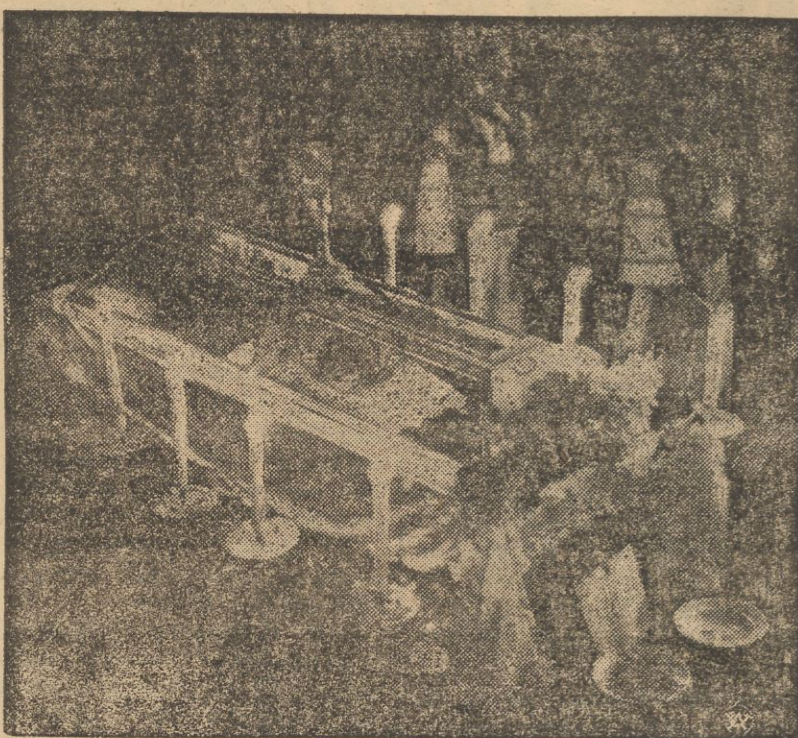
Istotnie Kurmin w dniu mordu uciekł ze wsi. Zarządzono na nim szereg obław po-

licyjnych, które jednak dotychczas nie dały rezultatu. Dopiero wczoraj policja znalazła Kurmina, który ukrywał się w okolicznych lasach. Podczas badania przyznał się on do zabójstwa żony i córki, tłumacząc swój czyn obawą przed płaceniem alimentów.

Bestialskiego morderstwa dokonał on za pomocą bagnetu, przerobionego na noż.

Kurmina przeprowadzono pod silną eskortą do Wilna i osadzono w więzieniu kukijskim. (c)

## Pogrzeb ś. p. ks. Andrzeja Hlinki



Kryształowa trumna ze śmiertelnymi szczątkami ś. p. ks. prałata Hlinki, w otoczeniu warty honorowej ludu słowackiego.

## POSTAWSKA

— Kurs dla dozorców drogowych. Powiatowy Zarząd Drogowy w Postawach zorganizował nad Naroczem 10-dniowy kurs dla sezonowych dozorców drogowych. Liczba uczestników kursu wynosi 30 osób. Program obejmuje roboty ziemne, ubezpieczenie dróg i skarp, profilowanie jezdni, roboty brukarskie i układanie mostów. Ponadto wchodzić ćwiczenia z zakresu wychowania fizycznego prowadzone przez instruktora PW.

Zajęcia praktyczne odbywają się na drodze państwowej Nr 3/27 na terenie wsi Pasynki, gdzie w rb. prowadzone są poważne instytucje drogowe.

Kursanci odbywają praktykę jako zwykli robotnicy i otrzymują zapłatę wg ustalonej cen jednosłownikowych.

## BRASŁAWSKA

— Nowe sady. W ubiegłym okresie jesiennym i wiosennym sady powiatu brasławskiego zwiększyły się o przeszło 12 tys. drzewek owocowych, przyczym około 5 tys. drzewek rozprowadzono za pośrednictwem personelu agronomicznego OTO i KR, resztę zaś ludność nabyła ze sklepów miejscowych.

## Śmierć młodej dziewczyny pod kołami pociągu

23 bm. o godz. 19.10 na szlaku Lida—Niemen na torze między szynami znaleziono zniekształcone zwłoki dziewczyny lat około 14 nieustalonego nazwiska. Zwłoki przekazano policji.

## Aresztowanie złodziejki

Kobiety nie pozostają w tyle za mężczyznami, nawet jeżeli chodzi o fach... złodziejki. Ilustracją tego jest Jadwiga Stankiewiczowa, która dokonała wielu kradzieży.

Wczoraj Stankiewiczowej „powinęła się” noga. „wpadła” w ręce policji ze skradzionymi rzeczami. (c)

## Pobił siostrę

Podczas kłótni Izidor Stankiewicz (Prosta 11) uderzył swą siostrę Jadwigę Boguszewską kamieniem w głowę. Kobieta doznała poważnego obrażenia i została przewieziona do szpitala św. Jakuba.

## KURJER SPORTOWY

### Jakie drużyny wchodzi do kl. „A”?

Na ostatnim posiedzeniu Zarządu Wil. Okr. Zw. Piłki Nożnej dokonano podziału drużyn na poszczególne klasy. Jeżeli chodzi o kl. „A”, to załączone zostały do niej następujące drużyny:

Grupa wileńska: WKS Śmigły 1-bj KPW Ognisko i ZTGS Makabi.

Grupa lidzka: KS „Parkowianka” (Lida); ZTGS Makabi (Lida); KS „Sokół” (Nowogródek).

Grupa baranowicka: KS „Strzelec” (Baranowicze); ZTGS Makabi (Baranowicze) i KS „Albertynianka” (Stonim).

### Klub ponosi materialną odpowiedzialność za nieszczęśliwy wypadek na boisku

Sąd Najwyższy ustalił tezę, że stowarzyszenie sportowe, którego członek w czasie gry w piłkę nożną złamał nogę członkowi innej drużyny sportowej odpowiada za jego czyn, jako dające zlecenie swemu członkowi do uczestniczenia w grze.

Z powyższej interpretacji prawniczej wynika, że stowarzyszenie sportowe, którego członek doznał na boisku nieszczęśliwego wypadku ponosi za to materialną odpowiedzialność.

## Prywatne Koedukacyjne Gimnazjum Kupieckie w Smorgoniach

przyjmuje kandydatów do klasy I-iej po ukończeniu 6—7 oddz. szkoły powszechnej w wieku od 13 do 17 lat. Podania należy składać do dnia 30 sierpnia 1938 r. Egzamina wstępne odbędą się w dn. 1, 2 i 3 września 1938 r. z języka polskiego, historii, arytmetyki, geometrii, geografii i przyrody. DYREKJKA.

## Aresztowanie wileńskiego komunisty-oszusta w Warszawie

Policja wileńska została powiadomiona, że w Warszawie aresztowany został Feliks Piskorz vel Piskiewicz z Wilna, notowany przez policję jako podejrzany o działalność komunistyczną, pod zarzutem usiłowania dokonania oszustwa na szkodę niejakiej Gesterowej.

Piskorz władząc, iż mąż Gesterowej, bogaty przemysłowiec, przebywa w Moskwie, zwrócił się do niej z prośbą o powiadomienie, że mąż jej został aresztowany i grozi mu kara śmierci. Może on jednak uratować przez myślowca, jeżeli otrzyma na cele partyjne 10.000 złotych.

Gesterowa zgodziła się na propozycję „wyślannika” Partii Komunistycznej, obieując wnieść pieniądze. W międzyczasie powiadomiono policję, która spryciarza aresztowała.

## Na „brak argumentów”

Do komisariatu zgłosiła się wczoraj Chaj Portnoj (Subocz 37) i opowiedziała, że sąsiad jej Notel Rygz dopuścił się czynu, nieliczącego z pojęciem dzentelmena, uderzając ją podczas sprzeczki kilka razy po twarzy.

Sprawca, badany w policji, oświadczył, że nie mógł znaleźć innych argumentów na potok wymowy kobieciej... Sprawa ta, zahażająca o subtelne strony „savoir vivre”, znajdzie się niebawem na wokandy Sąd Grodzkiego. (c)

Jerzy Marliusz Taylor

43)

## Czciciele Wotana

W chwilę potem zarumieniony i świeży, z oczami błyszczącymi zdrowiem, wyskoczył z łazienki. Na sekundę może zatrzymał się zdziwiony. Księżna stała ze szpicrutą w ręce, ubrana w nieco staromodną, ale zgrabną, czarną amazonkę. I w następnej sekundzie Alfred porwał ją w objęcia.

— Jak ślicznie dziś wyglądasz, mamó. Zupełnie jak na portrecie. Słuchaj! Przyszędł mi do głowy cudowny pomysł — wołał kręcąc się wraz z nią po pokoju.

— Gdzie? W łazience? — odpowiedziała rozbawiona, starając się uwolnić z jego ramion.

— Ależ tak! Właśnie w łazience!

— Czekażcie, ty szalony chłopaku! Puść mnie narzeczcie! — śmiała się. — Wiem wprowadzić dobrze, że nikt nie spojrzy nawet na taką starą kobietę, ale choćby dla siebie samej wolę mieć fryzurę i suknię w porządku.

Przygłodziła ręką fałdy amazonki, wydobywszy lusterko, poprawiła uczesanie. Stwierdziła przy tym, że wygląda najwyżej na... no, w każdym bądź razie nie na swój wiek. Mając tego chłopaka przy sobie, odmłodziła od razu, poczuła, że ma jeszcze jakiś jej w życiu.

— Pojedziemy razem konno, chcesz?

Alfred zatarł dłoń.

— Pysznie, mamó! Będę gotów w jednej chwili. Dał nurka za parawan z błękitnej laki chińskiej, zdobny przedziwnymi wykładaniami z perłowej masy, kości słoniowej i szkielek, połyskujących jak drogie

kamienie od różnobarwnej folgi.

— Ależ, Fred! — nawoływała ze śmiechem księżna. — Nie spytałeś nawet, dokąd mamy pojechać. Kein Wort! Słowo daję, że jesteś ein ganz verruecker Bursche.

Za parawanem kotłowało się. Szeleściła wkładana z pośpiechem jedwabna koszula sportowa i jednocześnie rozlegał się stukot wysokich butów, które Alfred wciągnął, przytupując, aby prędzej weszły. W chwilę potem wyskoczył spoza parawanu, dzwoniąc przypiętymi naprędcie ostrogami i kończąc zawiązywać krawat.

— Mamó! Tego ostatniego zdania nie zrozumiałem zupełnie. Powtórz po polsku — proszę!

Było to jego jedynym smartwieniem. Pogodził się wprawdzie z cudzoziemskim akcentem dzwiczącym stale w mowie matki. Przyszyczał się do niego, polubił nawet, nie mógł się jednak pogodzić z tym, że jego matka, mówiąc po polsku, wtrąca naraz całe zdania po niemiecku. Uważał, że coś tu jest nie w porządku i to był jedyny grzybt, zakłócający ich serdeczny stosunek wzajemny.

Księżna uśmiechnęła się blade.

— I jeszcze jedno, mamó — prosił Alfred caując ją po rękach przymilnie. — Wszystko mi jedno, dokąd chcesz jechać. Ja zawsze i wszędzie będę szczęśliwy w twoim towarzystwie. Ale nie zabieraj tego wstrętnego rudzielca. Proszę cię o to.

— No więc nie zobaczysz go — odezwała się księżna tonem tak łagodnym, jakby mówiła do małego rozkapryzonego dziecka. — Oskar nie pojedzie z nami. Nie ma na to ani czasu, ani wolnego konia. Zwoliz teraz właśnie siano z łąk lubartowskich. Ale to jest dobry chłopak — ciągnęła dalej ostrożnie. — Nie wiem dla czego się do niego tak uprzedziłeś. Czy dlatego tylko, że jest Niemcem?

# W ślad za ogólną poprawą — większe obroty w handlu

Trwająca od kilku lat ogólna poprawa gospodarcza dodatnio wpłynęła na sytuację handlu Ziemi Północno-Wschodnich. W ostatnim (1937) roku zaznaczył się wzrost produkcji i obrotów, w niektórych wypadkach przekraczający poziom roku 1928. Główny wpływ na to miało zwiększenie ruchu inwestycyjnego, publicznego i prywatnego, oraz wzrost siły nabywczej ludności wiejskiej, spowodowany zwykłą cen artykułów rolniczych.

Dzięki tym zjawiskom obroty firm handlowych Ziemi Płn. Wsch. w 1937 r. wykazały wzrost w porównaniu z r. 1936 i tylko w okresie zimowym, w końcu roku, nieco spadły ze względu na łagodny przebieg zimy, która spowodowała nagromadzenie nie wysprzedanych zapasów.

Dokładny obraz obrotów w handlu naziemnych daje ankieta Izby Przemysłowo-Handlowej w Wilnie, przeprowadzona wśród firm I i II kategorii obejmująca 848 przedsiębiorstw handlowych w czterech województwach: wileńskim, białostockim, nowogródzkim i poleskim. Mimo że ankieta, nie objęła wszystkich bez wyjątku firm, mniej więcej i większych, otrzymane tą drogą dane z całą pewnością można uważać za charakterystyczne dla całego handlu naziemnych ziem ze względu na ewentualną proporcjonalność obrotów każdego przedsiębiorstwa.

Według danych ankiety obroty objętych firm handlowych Ziemi Płn. Wsch. w 1937 r. wyniosły 339.003 tys. zł. w r. 1936 — 290.947 tys. zł., wskaźnik więc podniósł się do 116,5. Wzrost obrotów cechował niemal wszystkie branże za wyjątkiem handlu futrzarskiego, gdzie wskutek niepomyślnego ze szlaczego sezonu wskaźnik spadł do 85,6 w porównaniu z r. 1936 i wyrażał się sumą obrotu 5.288 tys. zł. (w 1936 r. 6.176 tys. zł.), przyczym największy obrót osiągnęło woj. wileńskie — 3.953 tys. zł. (4.707 tys. zł.) najmniejszym woj. poleskie — 83 tys. (83 tys.).

Reszta branż wykazała w niektórych wypadkach nawet znaczny wzrost obrotów.

W branży produktów rolnych i hodowlanych 78 uwzględnionych firm miało w 1937 r. obrót (37.087 tys. zł.); wskaźnik — 107,2. Nieznacznie słusunkowo zwiększenie się obrotów w handlu ziemiopłodami tłumaczy się nieszczególnym urodzajem w roku ub. który kształtował się nierównomiernie i podczas kiedy w woj. wileńskim zbiory wszystkich zbóż i ziemniaków wykazały znaczny wzrost, w woj. nowogródzkim urodziła nieco lepiej pszenica i żyto, a nie do pisali owies i jęczmień, zaś w woj. poleskim, a szczególnie białostockim spadek urodzaju miejscami przybrał rozmiary klęski. To też podczas kiedy w woj. wileńskim obroty w tej branży dosięgły 28.405 tys. zł. (24.187 tys., wskaźnik 117,4), w woj. nowogródzkim spadły do 3.536 tys. (3.777 tys., wskaźnik 93,6), w poleskim do 2.070 tys. (2276 tys. wskaźnik 90,9), a w białostockim do 5.739 tys. (6.847 tys., wskaźnik 83,8).

Korzystnie przedstawiała się sytuacja w branży spożywczej, gdzie wskaźnik podskoczył do 117,6. Obroty 119 firm wyniosły tu 143.602 tys. zł. (122.043 tys. zł.), z czego na woj. wileńskie przypadło 44.316 tys. (40.552), białostockie 52.317 tys. (45.493 tys.), nowogródzkie 25.737 tys. (18.625 tys.) i poleskie 21.232 tys. (17.373 tys.). Z charakterystycznych objawów w tej branży można wymienić przesunięcie artugów z win i wódek gatunkowych na artykuły kolonialne i wódek monopolowe oraz wzrost konsumpcji cukru z 8.174 ton w 1936 r. na 9.130 t. w 1937, wreszcie eliminowanie przez kupców branży kolonialnej kredytu przy zakupach.

W dziedzinie towarów włókienniczych po prawa, jak i w handlu ziemiopłodami, była mniej widoczna i wyraziła się wskaźnikiem 107,9, suma za obrotów — 42.422 tys. (39.301 tys.) na 52 firmy. Utargi kształtowały się korzystniej w hurcie niż w detalu przy obostrzeniu warunków zakupu (gotówka). Na podkreślenie zasługują spadek eksportu wyrobów białostockich w ostatnim kwartale roku ub. Największym obrotem wykazało się woj. wileńskie — 18.761 tys. (17.709 tys.) najmniejszym poleskie — 4.280 tys. (3.630 tys.).

W branży odzieży, konfekcji i galanterii

28 firm miało obrót 9.588 tys. (8.121 tys.), wskaźnik 118,0, przy dobrej wypłacalności odbiorców. Największy udział przypadł na woj. wileńskie — 8.248 tys. (7.273 tys.), najmniej na poleskie — 488 tys. (399 tys.).

Nieznacznie wzrósł wskaźnik w branży skór, futer i wyrobów z nich i dodatków szweskich — do 104,7. Złożyło się na to wiele przyczyn, jak trudności w zaopatrywaniu się przemysłu garbarskiego i rękawicniczego w zamorski surowiec. Tendencja zniżkowa na skóry wyprawione i surowe (przy skrókach cielecych zniżka w ostatnim kwartale doszła do 15%), niepomyślny sezon w futrzarstwie i inne. Na 15 firm wypadło 12.910 tys. obrotu (w 1936 r. 12.325 tys.), z tego najwięcej w woj. białostockim — 6.494 tys. (6.045 tys.), najmniej w poleskim — 203 tys. (158 tys.). W końcu roku zaznaczyło się duże zainteresowanie kupiectwa lisami srebrnymi.

W branży metali, wyrobów metalowych i maszyn uwidatniła się znaczna poprawa. Wskaźnik wyniósł 126,7 dla 13 firm. Przyczynił się do tego wzmocniony ruch inwestycyjny i zainteresowanie rolników maszynami rolniczymi, głównie kieratami i młocarkami. W handlu żelazem sytuacja na różnych terenach kształtowała się niejednakowo przy mniej więcej jednakowych cenach oraz przy nieznacznym spadku cen maszyn rolniczych. Ogólna suma obrotu w tej branży wyniosła 12.653 tys. (9.982 tys.), z czego najwięcej dla woj. wileńskiego — 7.170 tys. (5.854 tys.), najmniej — dla nowogródzkiego — 335 tys. (286 tys.).

W branży elektro i radiotechniki przy wskaźniku 111,7 ogólny obrót 7 firm wyniósł 2.509 tys. (2.246 tys.), w branży aparatów precyzyjnych, fotograficznych i wyrobów złotniczych 5 firm miało 469 tys. (384 tys.) obrotu (ostatnie dane dla wojew. wileńskiego, wskaźnik 122,1).

Branża szkła i naczyń notowała w roku ub. 4.786 tys. (3.709 tys.) obrotu, podnosząc wskaźnik do 129,0. Największe ożywienie zaznaczało się tu w okresach przedświątecznych przy utrudnionym eksporcie. Z posteród 16 firm przodowało woj. wileńskie z 2320 tys.

(1.885 tys.) obrotu, najmniej obrotu miało woj. poleskie — 974 tys. (710 tys.). W branży chemicznej 21 firm przy wskaźniku 120,6 wykazało obrót 11.023 tys. (9.140 tys.), z czego przypadło na woj. wileńskie najwięcej — 7.000 tys. (5.443 tys.), na poleskie najmniej — 780 tys. (660 tys.).

W branży wyrobów gumowych i pokrewnych uwidatnił się nawet znaczny wzrost, czego dowodem jest wskaźnik 126,4. Obrót 7 firm wyniósł za rok ub. 3.104 tys. (2.456 tys.). Natomiast w branży papieru, księgarń i tp. poprawa była nie tak wydatna, osiągając wskaźnik 111,3. W księgarniach odzwierciedlał się dotkliwy kryzys, wywołany słabym popytem na książki beletrystyczne i obniżką rabatów na podręcznikach szkolnych. Ogólny obrót wyrażał się sumą 6.706 tys. (6.026 tys.), z czego gros przypadło na woj. wileńskie 5.707 tys. (5.056 tys.), najmniej na poleskie — 350 tys. (340 tys.).

Pomyślniej sytuacja układała się w branży drzewnej i wyrobów drzewnych, mimo że i tu w końcu roku nastąpiło pogorszenie, spowodowane głównie załamaniem się rynku angielskiego w zakresie materiałów tartych. Wskutek czego sytuację musiały ratować wzmoczone zakupy interwencyjne kolei państwowych. Wskaźnik w tej branży dla 15 firm wyniósł 123,6, zaś obrót — 9.076 tys. (7.339 tys.), przyczym największy udział w tej sumie wzięło woj. wileńskie — 4.788 tys. (3.888 tys.), najmniejszy nowogródzki — 877 tys. (992 tys.).

Największą poprawą zaznaczyła się w branży artykułów technicznych, budowlanych i opałowych wskutek wzmoczonej akcji inwestycyjnej, zarówno publicznej jak i prywatnej. Wskaźnik dla objętych ankietą 7 firm podniósł się aż do 148,8, obroty do 5.395 tys. (3.625 tys.), z czego gros bo 2.534 tys. (1.782 tys.) przypadło na woj. białostockie.

Wreszcie znacznie wzmógł się handel towarowo-mieszany. Przy wskaźniku 129,6 osiągnęło 50 firm 34.203 (26.387 tys.) obrotu, z czego najwięcej woj. wileńskie — 16.026 tys. (12.367 tys.), najmniej woj. poleskie — 2865 tys. (2.173 tys.).

# Obywatelstwo honorowe Nowogródka dla Marszałka Smigłego Rydza

Rada Miejska m. Nowogródka oraz szereg gmin woj. nowogródzkiego uchwałyły prosić Marszałka Rydza

Smigłego o przyjęcie obywatelstwa honorowego.

## Studenci z południowej Europy i Estonii w Wilnie

24 b. m. w godzinach rannych przybyła do Wilna grupa studentów, z Bułgarii, Rumunii, Węgier i Estonii, odbywających praktykę w Polsce w B. G. K., witana na dworcu przez przedstawiciela Polsk. Akadem. Zw. Zbl. Międzynarod. „Liga” — wiceprez. Z. Wimbora.

Studenci po zakończeniu swej praktyki, wzięli udział w wycieczce dookoła Polski. Pierwszym etapem jest Wilno.

Studenci złożyli kwiaty na mauzoleum z Sercem Marszałka Piłsudskiego na Roscie.

## Wyjazd delegacji żandarmerii węgierskiej

Po trzydniowym pobyciu w Wilnie dwaj oficerowie żandarmerii węgierskiej, serdecznie żegnani przez miejscową policję, wyjechali wczoraj do Węgier.

## Białorusi uczczą 950 rocznicę przyjęcia chrześcijaństwa

W związku z 950 rocznicą przyjęcia chrześcijaństwa odbyło się w Wilnie specjalne posiedzenie Białoruskiego Katolickiego Towarzystwa, na którym uchwalono wydać specjalną księgę pod redakcją ks. A. Stankiewicza.

W dziele jubileuszowym poza materiałem historycznym, będą zamieszczone prace z zakresu literatury kościelnej i pieśni religijnych.

## Zmiana nazwy białoruskiego gimnazjum w Wilnie

„Szlach Młodzieży” z dnia 25 bm. podaje, iż białoruskie gimnazjum w Wilnie, które dotychczas nazywało się filią białoruskiego państwowego gimnazjum im. J. Słowackiego, z nowym rokiem szkolnym będzie się nazywało „Białoruską Filią Gimnazjum i Liceum im. Ad. Mickiewicza w Wilnie”.

**HOTEL „ST. GEORGES”**  
W WILNIE  
Pierwszorzędny — Ceny przystępne  
Telefony w pokojach

## TEATR I MUZYKA

**TEATR MUZYCZNY „LUTNIA”.**  
— Pożegnalne występy M. Downun'a i L. Wołłejki. Znakomici artyści, ulubieńcy publiczności wileńskiej Mieczysław Downun i Leon Wołłejko wystąpią po raz ostatni w sobotę najbliższą i niedzielę w dwóch kameralnych operetkach „Colombina” W. Rapackiego i „Pieśń Tyrolu” Koschata.  
Ceny propagandowe od 25 gr.

— **Widowisko popołudniowe w „Lutni”.**  
W niedzielę najbliższą o godz. 4.15 p. p. na przedstawieniu popołudniowym po cenach propagandowych ukaza się dwie kameralne operetki „Colombina” Wł. Rapackiego i „Pieśń Tyrolu” Koschata.

wać do kancelarii Bursy, ul. Bazylińska 2 m. 20.  
— **W francuskiej rodzinie** przyjmuje się uczenie i ucni na pełne utrzymanie. Konwersacja francuska, pomoc w naukach, lekcje muzyki. Dom własny, duży ogród, boisko, w zimie sporty. Zarzeczce, zał. Ponomarski 2—1. Godz. 10—12 i 17—19.

**RÓŻNE**  
— **Pracownicy wytwórni tytoniowej** Polskiego Monopolu Tytoniowego w Wilnie zamiast kwiatów dla odchodzącego na inne stanowisko dyrektora wytwórni p. Kazimierza Mrozowskiego złożyli zł 80 na F. O. N.

# KRONIKA

## WILEŃSKA

**DYŻURY APTEK.**  
Dziś w nocy dyżurują następujące apteki:

Jundziłła (Mickiewicza 33); S-ów Mańkowiec (Piłsudskiego 30); Chrościockiego i Czaplńskiego (Ostrobamska 25); Filimonowicza i Maciejewicza (Wielka 29); Pietkiewicza i Januszkiewicza (Zarzeczce Nr 20).

Ponadto stale dyżurują apteki: Paka (Antokońska 42); Szantyra (Legionów 10) i Zajczkowskiego (Witoldowa 22).

## MIEJSKA.

— **Magistrat przystępuje do przebudowy domu na muzeum pamiętek po Marszałku Piłsudskim.** Na ostatnim posiedzeniu Prezydium Zarz. Miejsk. zapadła uchwała o niezwłocznym przystąpieniu do gruntownej przebudowy i restauracji domu Nr 26 przy ul. Rossa. Jest to domek, położony tuż koło mauzoleum z Sercem Marszałka Józefa Piłsudskiego, w którym obecnie mieści się w. Domek ten przeznaczony został na muzeum pamiętek po Marszałku.

Na przebudowę, która rozpocznie się w najbliższych dniach, Magistrat wyasygnował około 15.000 zł.

— **Trasa linii autobusowej 1 i 2.** Wobec zamknięcia części ul. A. Mickiewicza z powodu układania jezdni kostką granitową, poczynając od dnia 26 bm. trasa autobusowa linii 1 i 2 ulegnie następującej zmianie.

Linia 1-sza biec będzie od Pl. Katedralnego ulicami: Bonifraterską, Ludwisarską, Wileńską, Gdańską, Portową, Styczniową na Mickiewicza. Na wymienionych ulicach przy stanki będą w następujących punktach:

1. Róg Pl. Katedralnego i Bonifraterskiej.
2. Róg Ludwisarskiej i Tatarskiej.
3. Róg Ludwisarskiej i Wileńskiej.
4. Róg Gdańskiej i Wileńskiej.
5. Róg Portowej i Zawalnej.
6. Róg Styczniowej i Mickiewicza.

Linia 2-ga od Zawalnej róg Gdańskiej za kręci na ulicę Portową, następnie Styczniową, Mickiewicza, 3-go Maja, i Baterii do Mostu Zielonego.

- Przystanki będą:
1. Róg Portowej i Styczniowej.
  2. Róg Styczniowej i Mickiewicza.
  3. Róg 3-go Maja i Mickiewicza.
  4. Róg 3-go Maja i Baterii.
  5. Przy Zielonym moście.

## SPRAWY SZKOLNE

— **PRYWATNE GIMNAZJUM KOEDUKACYJNE w Wilnie** przyjmują zapisy uczni i uczenie na r. szk. 1938/39.

Kancelaria Gimnazjum czynna

codziennie od godz. 10—13 i od 15—19 przy ul. Wielkiej 47, róg ul. Rudnickiej (vis à vis koś. Św. Kazimierza).

**Egzamina wstępne dn. 29 sierpnia rb.**

Dyrektor Gimnazjum Br. Zapasnik przyjmuje codziennie od godz. 10—12.

— **Kurator Okręgu Szkolnego Wileńskiego p. B. M. Godecki** powołał z urlopu wypożyczynkowego i w dniu 25 bm. obejmuje urzędowanie.

— **Prywatna Koedukacyjna Szkoła Powszechna Stolarz „Rodzina Wojskowa”** z prawami szkół państwowych w Wilnie, Mickiewicza 13, przyjmuje zapisy dzieci osób wojskowych i cywilnych do wszystkich klas od 26 sierpnia, od 11—13. Język obcy. Płatność. Opłaty przystępne. Dwoje dzieci — zniżka.

— **Prywatna Szkoła Powszechna „Promień”** (Wiwulskiego 4) z prawami szkół państwowych przyjmuje zapisy do wszystkich klas i przedszkola. Higieniczny lokal. Kulturowe środowisko. Wysoki poziom wychowania i nauczania. Komplety języków, muzyki i plastyki. Kancelaria czynna w godz. 10—12. Opłaty przystępne.

— **Męska Szkoła Krawiecka im „Promienistych”** Polsk. T-wa „Światło” w Wilnie. Kurs tryletni, z pełnymi prawami obejmujący naukę teoretyczną i praktyczną kroju i szycia.

Kandydaci posiadający conajmniej 4 i 6 oddz. szk. powsz. w wieku lat 13—17 przyjmowani są po złożeniu egzaminu wstępnego.

Zapisy przyjmuje i informację udziela Sekretariat Szkoły, ul. Żeligowskiego 1—20.

— **Prywatna 7 kl. Szkoła Powszechna III stopnia Haliny Siewiczowej p. n. „Szkoła Radosna”** przyjmuje zapisy do wszystkich klas oraz do Przedszkola — codziennie od 13 — 16.

Racjonalne i ulepszone metody nauczania pod kierunkiem wykwalifikowanych doborowych sił pedagogicznych. Należyte i sumienne przygotowanie do szkół średnich ogólnokształcących i zawodowych. Języki obce. Środowisko kulturowe. Lokal piękny, słoneczny. — Ogród — boisko. — Warunki dostępne.

— **Prywatna Koedukacyjna Szkoła Powszechna im. E. Orzeszkowej** z polskim i francuskim językiem nauczania z uprawnieniami publicznych szkół powszechnych przyjmuje zapisy co dzień od godz. 10 do 12 i od 17 do 19. Zarzeczce, zał. Ponomarski 2, dom własny; boisko, w zimie sporty, duży ogród szkolny.

Przy szkole internat o charakterze ogniska rodzinnego, konwersacja francuska, pomoc w naukach, lekcje muzyki, opieka lekarska.

**Zakłady Graficzne „ZNICZ”**  
Wilno, Biskupa 4, tel. 3-40

Dzieła książkowe, druki, książki dla urzędów państwowych, samorządowych, zakładów naukowych. Bilety wizytowe, prospekty, zaproszenia, afisze i wszelkiego rodzaju roboty w zakresie druku.

WYKONYWA  
PUNKUALNIE — TANIO — SOLIDNIE

# RADIO

CZWARTEK, dnia 25 sierpnia 1938 r.  
6.42 — Pieśń; 6.45 — Gimnastyka; 7.00 Dziennik por.; 7.15 — Muzyka por. 8.55 — Program na dzisiaj; 9.00 — Przerwa.  
11.57 — Sygnał czasu; 12.03 — Audycja południowa; 13.00 — Muzyka operowa; 14.00 — Muzyka popularna 14.15 — przerwa.

15.15 — Wyprawa po skarby — audycja dla dzieci starszych w opr. Wandy Boyd (część II); 15.30 — Mała skrzyneczka — Iluści Cioci Hali; 15.45 — Wiadomości gospodarcze; 16.00 — „Melodie północy” 16.45 — Nowe zawody dla kobiet; 17.00 — Transmisja z otwarcia dorocznej wystawy radiowej w Warszawie; 18.20 — Łowca żmij — pogadanka; 18.30 — Teatr wyobraźni: „Pełną parą na Hong-Kong”; 18.53 — Reportaż z wystawy radiowej; 19.00 — Zespół ludowy Franciszka Kosińskiego; 19.20 — Pogadanka; 19.30 — „Podrózujemy” — koncert rozrywkowy; w przerwach: trzy parodie powieści egotyecznej; 20.30 — Dziennik wieczorny; 20.40 — Pogadanka aktualna; 20.45 — „O świecie zbóż ozimych” — pogadankę wygłosi inż. Wacław Turowski; 20.55 — Przerwa. 21.00 — Transmisja z II Międzynarodowego Festiwalu Muzyki Kameralnej w Trzebińskich Cieplicach; 21.50 — Wiad. sport.; 23.00 — Ostatnie wiadomości i komunikaty; 23.03 — Zakończenie.

## PIĄTEK, dnia 26 sierpnia 1938 r.

6.42 Pieśń. 6.45 Gimnastyka. 7.00 Dziennik por. 7.15 Koncert ork. detej Marynarki Wojennej z Gdyni. 8.00 Muzyka wakacyjna. 8.55 Program na dzisiaj. 9.00 Przerwa. 11.57 Sygnał czasu i hejnał. 12.03 Audycja południowa. 13.00 Wesołe orkiestry. 13.30 Audycja życzeń dla dzieci w opr. Cioci Hali. 14.00 Muzyka popularna. 14.15 Przerwa. 15.15 Sia nokosy na Polesiu. 15.30 Rozwiązanie zagadki geograficznej „Tajemnicza podróż wuja Hilarego”. 15.35 Rozmowa z chorymi. 15.50 Wiad. gospodarcze. 16.00 Suita w wyk. Ork. Rozgl. Wil. pod dyr. Wł. Szczepańskiego. 16.45 Zakątek wielkopolski utkany tykami chmielarskimi. 17.00 „Wilno w dobie międzypowstaniowej” — felieton wygłosi Tadeusz Turkowski. 17.10 Pisarze o muzyce pog. Stanisława Węslawskiego z ilustracjami z płyt. 17.55 Program na sobotę. 18.00 Elektryczne oczy — pokaz. 18.10 Utwory fortepianowe Jana Brahmsa. 18.45 Kronika literacka. 19.00 „Pieśni trubadurów i waganów”. 19.20 Pogadanka. 19.30 „Dla każdego coś ładnego” — koncert rozrywkowy. W przerwach: Dialogi Marii Ziemińskiej. 20.45 Dziennik wcz. 20.55 Pogadanka. 21.00 Balety i romanse Adama Mickiewicza. 21.10 Koncert rozrywkowy. 21.50 Wiadomości sportowe. 22.05 Wycieczki i spacer — prowadzi Eugeniusz Piotrowicz. 22.10 Koncert rozrywkowy. 23.00 Ostatnie wiadomości. 23.05 Zakończenie.

**Hotel EUROPEJSKI**  
W WILNIE  
Pierwszorzędny — Ceny przystępne  
Telefony w pokojach, Winda osobowa

## Wiadomości radiowe

**OTWARCIE WYSTAWY RADIOWEJ**  
W czwartek o godz. 12.

We czwartek dnia 25 bm. o godz. 12 w południe podsekretarz stanu w Ministerstwie Przemysłu i Handlu p. Mieczysław Sokołowski dokona jako urzędujący minister uroczystego otwarcia Dorocznej Wystawy Radiowej w Warszawie, wygłaszając odpowiednie przemówienie, poświęcone znaczeniu Wystawy Radiowej.

W imieniu Polskiego Radia przemówi za rządu Polskiego Radia p. Tadeusz Szpotński.

W chwili otwarcia Wystawy Wilka Orkiestra Polskiego Radia wykona hejnał skomponowany specjalnie dla Wystawy przez p. Grażynę Bacewiczównę.

Przebieg uroczystego otwarcia Wystawy, filmowany będzie przez PAT. Reportaż z otwarcia Wystawy nada Polskie Radio na wszystkie swoje rozgłośnie o godz. 17 po czym odbędzie się na terenie Wystawy w specjalnym studiu Polskiego Radia pierwsza dostępna dla publiczności audycja radiowa, w czasie której wystąpi Orkiestra Symfoniczna Polskiego Radia, oraz znana artystką Barbara Kostrowska (sopran).

## Od Redakcji

— **Wyjaśnienie.** Na prośbę p. inż. Kapiłńskiego stwierdzamy, że artykuł, który się ukazał w naszym piśmie z dn. 13 maja rb. p. t. „Nowe pawilony Targów Północnych” nie był napisany na podstawie informacji, zaczerpniętych od Niego.

# Z działalności TOM-u

Z dniem 24 sierpnia br. rozpoczyna urzędowanie Sekretariat TOM'u. Godziny przyjęć interesantów od 17 do 19. Przyjmuje kierownik TOM'u, prezes i członkowie Wydziału Wykonawczego.

Poza tym Sekretariat TOM'u czynny jest od godz. 8 do 12 i od 13 do 14. Sekretariat mieści się przy ul. Zarzecznej 17 m. 1.

Z dniem 1 września kierownictwo TOM'u obejmuje p. Wacław Worotyński dotychczasowy urzędnik Kuratorium O. S. W.

## STYPENDIUM TOM'u IM. TADEUSZA KRAKOWSKIEGO.

Maszynę stypendialną TOM'u składają st. z funduszy powiatowych i gminnych kół TOM'u, z funduszy samodzielnymi udziałowców, którymi mogą być gminy wiejskie i miejskie, inne instytucje społeczne oraz organizacje społeczne, ze specjalnych funduszy TOM'u, tworzonych przez instytucje, organizacje społeczne lub osoby fizyczne dla określonych osób lub spraw.

W ostatnich dniach został utworzony tego rodzaju fundusz im. Tadeusza Krakowskiego. Z funduszu tego będzie mogła korzystać młodzież z terenu działalności TOM'u zdolna a niezamożna na warunkach, jakie przewiduje dla uzyskania stypendium Regulamin Funduszy Stypendialnych TOM'u, przyczem jako najważniejsze cechy, będą brane pod uwagę przy udzielaniu stypendium wartość charakteru kandydata i jego wytrwałość w dotychczasowej pracy w zakresie zdobywania nauki.

Należy wspomnieć, że jest to już w TOM'ie drugi tego rodzaju fundusz specjalny. Pierwszy bowiem został utworzony w lutym br. z okazji odejścia z Kuratorium OSW p. J. Dracza i został przez fundatorów nazwany jego imieniem.

## NOWY LOKAL CHATY TOM'u.

Z dniem 1 września br. bursa dla młodzieży wiejskiej Towarzystwa Opieki nad Zdolną a Niezamożną Młodzieżą Szkołą „TOM” mieścić się będzie w obszernym, słonecznym lokalu przy ul. 3 Maja Nr 11 m. 8. „Cha'a TOM'u” zapewni dziecku opiekę wychowawczą i pomoc w nauce, w podręcznikach i pomocach naukowych, korzystne warunki nauki. Koszt mieszkania i utrzymania w „Chacie TOM'u” wynosi dla stypendystów TOM'u 35 zł, dla nie stypendystów 40 zł. Założenia kierować na adres: Sekretariat TOM'u, Wilno, ul. Zarzeczna 17 m. 1 (do 26 sierpnia), ul. 3 Maja Nr 11 m. 8 (po 26 sierpnia).

## NOWY STATUT TOM'u.

Uprawnione czynniki organizacyjne Centralnego Zarządu TOM'u podjęły, że z dniem 1 września br. zostanie wprowadzony w pracach TOM'u nowy statut T-wa, który został uchwalony na I Walnym Zjeździe delegatów TOM'u w dniu 1 listopada ub. r., zatwierdzony zaś decyzją p. wojewody wileńskiego 6 lipca br. Na mocy tego statutu TOM został ujęty w ograniczonym następująco:

- 1) Centralny Zarząd TOM'u.
- 2) Powiatowe Kół TOM'u.
- 3) Gminne Kół TOM'u.
- 4) Samodzielni udziałowcy TOM'u.

Mogą nimi być gminy wiejskie i miejskie, inne instytucje społeczne oraz organizacje społeczne.

Poza tym czynności nadzorcze zostały przekazane Radzie Społecznej TOM'u i Komisji Rewizyjnej TOM'u. Podstawową komórką pracy TOM'u jest Gminne Koło i samodzielni udziałowcy, którzy pozostają właścicielami zdobytych funduszy i decydują o przyznaniu stypendium. Powiatowe Kół TOM'u i Centralny Zarząd są organami ułatwiającymi tylko

Gminnym Kółom kształcenie stypendystów. Udzielają Gminnym Kółom i samodzielnym udziałowcom pomocy finansowej w kształceniu ich stypendystów itd.

Poza tym statut wyraźnie stawia sprawę zwrotności pobranych funduszy stypendialnych przez poszczególnych stypendystów, a to z następujących względów: wychowawczych — stypendysta pożyczka na długi termin a nie przyjmuje darowizny i utyliarnych — TOM z zebranych sum tworzy Zwrotny Fundusz Stypendialny, na skutek czego akcja stypendialna TOM'u w najkrótszym czasie zostanie rozbudowana.

## WSPÓŁPRACA TOM'u z GMINAMI I ORGANIZACJAMI SPOŁECZNYMI.

Centralny Zarząd TOM'u wyjaśnia: Gmina względnie organizacja społeczna,

a nawet fizyczna osoba może współpracować z TOM'em przez instytucję t. zw. samodzielnymi udziałowców TOM'u. Samodzielni udziałowcy TOM'u zgodnie z § 61 Statutu organizacji pozostaje właścicielem funduszu, administrację funduszu zajmuje się Centralny Zarząd na podstawie uchwał względnie decyzji udziałowców. Udziałowiec ograniczony jest tył ko ramami Statutu TOM'u i regulaminem funduszy specjalnych, uchwalonym przez Centralny Zarząd TOM'u i aprobowany przez Radę Społeczną TOM'u.

Poza powyższą formą Zarządy Gminne i organizacje społeczne oraz osoby fizyczne mogą współpracować z TOM'em przez Gminne Kół TOM'u, wówczas zastrzegają sobie specjalne uprawnienia w stosunku do Zarządu Gminnego Koła TOM'u.



Nadspodziewany rezultat.



RÓŻNE SYTUACJE SIEDZENIA.

(z lewa na prawo)

Wiosną — latem — jesienią — i zimą.

## PAN Ostatni dzień KRÓL SIĘ BAWI

JUTRO PREMIERA! Prawdziwa rewelacja **Borys KARLOFF** i **Victor Mac Lagien** na czele wielkiego zespołu gwiazd w obrazie nagrodzonym złotym medalem „Patrol na pustyni” Reż. John Ford, twórca „Marli Stuard”

## CASINO Nowe opracowanie! Nowa kopia! Bohaterski epos osnuty na tle walk o niepodległość Polski Dziesięciu z Pawiaka

W rol. gl.: Brodziś, Batoryka, Lubieńska, Węgrzyn, Samborski i inni — ATRAKCJE

## HELIOS Premiera. Najnowsze arcydzieło Rene Claira. Świetna komedia tryskająca humorem ŚWIAT MÓWI O NAS

W rol. gl.: Maurice CHEVALIER i Jach Buchman

## Chrześcijańskie kino Przepiękna anegdota historyczna na tle prawdziwych wydarzeń ŚWIATOWID! UŁAN KSIĘCIA JÓZEFA

W rolach głównych: Smorsarska, Brodniewicz, Conti, Słesański, Fertner i inni. Emocjonująca akcja. Dramatyczne napięcie. Kapitalne pomysły. Początki seansów o godz. 5—7—9, w niedziela i święta od 3-ej.

## Kino MARS Premiera. Wielki podwójny program: 1) Fascynujący film „Pod złotą flagą” W roli głównej Olga Czechowa 2) Rewelacyjny film dżunglowy „Zew dżungli”

## Ognisko Dzisiaj. Największy romans historyczny w dziełach kinematografii MARIA STUART

W rolach głównych: Katarzyna Hepburn i Fredric March Nadprogram: UROZMAIACONE DODATEK. Początek seansów o 6-ej, w niedzielę i święta o 4-ej

## Giełda zbożowo-towarowa i lniarska w Wilnie

z dnia 24 sierpnia 1938 r.

Ceny za towar średniej handlowej jakości, za 100 kg. parytet Wilno, przy normalnej taryfje przewozowej (ten za 1000 kg (co wag. st. zał.) Ziemiopłody — w ładunkach wagonowych, mąka i otręby — w mniejszych ilościach. W złotych:

Żyto I stand.	696 g/l	15.50	16.—
„ II	670	15.—	15.50
Pszonca I	748	—	—
„ II	726	—	—
Jęczmień I	678/673 (kasz.)	—	—
„ II	649	—	—
„ III	620,5 (pást.)	—	—
Owies I	468	—	—
„ II	445	—	—
Gryka	630	—	—
„	610	—	—
Mąka żytnia gat. I	0—50%	28.50	29.—
„ „ I	0—65%	25.50	26.—
„ „ II	50—65%	—	—
„ „ różowa do 95%	—	18.—	19.—
Mąka pszen. gat. I	0—50%	38.75	39.75
„ „ I-A	0—65%	38.—	38.50
„ „ II	30—65%	31.75	32.50
„ „ II-A	50—65%	24.—	25.—
„ „ III	65—70%	19.—	20.—
„ „ pastewna	—	—	—
„ „ ziemniaczana „Superior”	—	—	—
„ „ „Prima”	—	—	—
Otręby żytnie przem. stand.	—	8.25	8.75
Otręby pszen. śred. przem. stand.	—	10.—	10.50
Wyka	—	—	—
Lubin niebieski	—	—	—
Siemię lniane b. 90% f-co w. s. r.	42.50	43.50	—
Len trzepany Wołożyn	155.—	1600.—	—
„ „ Horodziej	—	—	—
„ „ Traby	—	—	—
„ „ Młory	1400.—	1450.—	—
Len czesany Horodziej	—	—	—
Kądział horodziejska	—	—	—
Targaniec moczony Wołożyn	700.—	740.—	—

**NOWOOTWORZONA KSIĘGARNIA Wandy Ladowskiej**  
Wilno, Wileńska 7  
KUPIJE I SPRZEDAJE WSZELKIE KSIĄŻKI UŻYWANE

## Ogłoszenie

Zarząd Kasyna Oficerskiego w Porubanku k. Wilna poszukuje **DZIERŻAWCY STOŁOWNI** Kasyna Oficerskiego, Podoficerskiego oraz sklepu żołnierskiego, od dn. 13 października 1938 r. Reflektanci złożą swoje oferty do dnia 3 września 1938 r.

Do ofert dołączyć dokładny życiorys i posiadane świadectwa i referencje oraz podać wysokość kaucji. Informacje co do warunków udziela Zarząd Kasyna Oficerskiego w Porubanku codziennie (za wyjątkiem niedziel i świąt) w godzinach od 8 do 11 (telefon Nr 23—45).

## Kupno i sprzedaż

KUPIĘ okazjnie samochód małodlitrażowy za gotówkę, oferty z fotografią wozu do Administracji „Kurjera Wileńskiego” pod samochód.

OKAZYJNIE z powodu wyjazdu sprzedam dom drewniany (plac 16.000 m kw.). O warunkach dowiedzieć się, ul. Kowieńska 4.

GORZELNICZY APARAT sprzedaje się okazjnie. Tak samo rektyfikacyjny. Miedziany duży, w dobrym stanie. S. Brodzka, Wilno, Sierakowskiego 24/2.

DOG piękny (tygrys) jednoroczny, dosko nale ułożony z domową tresurą, dobry, czujny stróż. Do sprzedania niedrogo. Ul. Mickiewicza 22 m. 7. Oglądać do godz. 10 rano.

## PRACA

POSZUKUJE SIĘ PARKIECIARZY oraz STOLARZY na większą ilość robót. Zgłosić się do Administracji Domu H. Bracia Jabłkowscy, ul. Mickiewicza 18.

## Nauka i Wychowanie

KURSY KRESLEŃ Technicznych inż. H. Gajewskiego prywatne, roczne, korespondencyjne, Warszawa, Plac Trzech Krzyży 8. Wydziały: maszynowy, budowlany, mierniczo drogowy. Oplata 15 zł. miesięcznie. Programy wysyłamy bezpłatnie.



— W bardzo wielu rodzinach jest głupota dziedziczna choroba.  
— Ależ, mój panie, jak może pan tał bez szacunku o swoich rodzicach mówić.

**LEKARZE**  
DR MED. JANINA **Piotrowicz Jurczenkova**  
ordynator szpitala Sawicz.  
Choroby skórne, weneryczne i kobiece ul. Jagiellońska 16 m. 6, tel. 18-68.  
Przyjmuje od 5 do 7 wiecz.

DOKTOR MED. **Zygmunt Kudrewicz**  
choroby weneryczne, skórne i moczopłciowe ul. Zamkowa 15, tel. 19-60. Przyjmuje w godz. od 8—1 i od 3—

DOKTOR MEDYCYN **Cymbler**  
Choroby weneryczne, syfilis, skórne i moczopłciowe ul. Mickiewicza 12 (róg Tatarskiej, tel. 15-64. Przyjmuje od 8—2 i 5—8.

**AKUSZERKI**  
AKUSZERKA **Maria Laknerowa**  
przyjmuje od godz. 9 rano do godz. 7 wiecz. — ul. Jakuba Jasińskiego 1a—3, róg ul. 3-go Maja obok Sądu.

AKUSZERKA **M. Brzezina**  
masaż leczniczy i elektryczny. Ul. Grodzka Nr. 27 (Zwierzyniec).

**LOKALE**  
UCZENICE LUB UCZNI przyjmę na mieszkanie z całkowitym utrzymaniem. Trochę opieka i pomoc w nauce. Ul. Ad. Mickiewicza 22 m. 201.

GARAŻ przy ul. Połockiej, obszerny, z wygodnym dojazdem od zaraz do wynajęcia. Telefonować 14-37, między godz. 9—13.

**RÓŻNE**  
ZGUBIONO 2 WEKSLA: 1) Nr 57 z wystawienia C. Bastomskiego na zlecenie spadkobierców Izaak Trocki płatny 5 października 1938 roku na sumę zł. 50.  
2) Nr 77 z wystawienia D. Rożańskiego na zlecenie Br. Najszlęzłoz i spadkobierców Izak Trocki płatny 6 października 1938 r. na sumę zł. 100, nieważnia się. Wszelkie zastrzeżenia uczynione. Ch. Lew Wilno, Zawal na 31.

**BIURO OGŁOSZEŃ J. KARLIN**  
Wilno, Niemiecka 35, tel. 605  
OGŁOSZENIA DO WSZYSTKICH PISM DOGODNE WARUNKI

**BARANOWICKIE**  
RADIOODBIORNIKI detektorowe na głośnik, przystosowane do miejscowej radiostacji poleca: Zakład Radio-Techniczny N. 1 F. Kudelskich. Baranowicze, ul. Szepetyckiego Nr 34 b (w podwórzu). Tamże montaż nowych i przeróbka starych odbiorników lampowych na nowoczesne.

Kupujemy każdą ilość tegorocznego MIODU, dojrzalszych SERÓW litewskich i GRZYBOW suszonych.  
Płacimy najwyższe ceny  
Spółka Chrześcijańska **„EKONOMIA”**  
Baranowicze, ul. Szepetyckiego 50 telefon 97

REDAKCJA i ADMINISTRACJA  
Konto P.K.O. 700.312. Konto rozrach. 1, Wilno 1  
Centrala: Wilno, ul. Biskupa Bandurskiego 4  
Redakcja: tel. 79. Godziny przyjęć 1—3 po południu  
Administracja: tel. 99—czynna od godz. 9.30—15.30  
Drukarnia: tel. 3-40. Redakcja rękopisów nie zwraca.

Oddziały: Nowogródek, ul. Bazylińska 35, tel. 169; Lida, ul. Zamkowa 4/7, tel. 73; Baranowicze, Ułańska 11; Brześć n/B, Pierackiego 19, tel. 224; Pińsk, Dominikańska 40.  
Przedstawicielstwa: Kleck, Nieśwież, Słonim, Stołpce, Szczuczyn, Wołożyn, Wilejka, Grodno — 3 Maja 6, Suwałki — Em. Piłater 44, Równe — 3-go Maja 13, Wołkowysk — Brzeska 9/1.

CENA PRENUMERATY miesięcznie: z odnośnikiem do domu w kraju — 3 zł., z granicą 6 zł., z odbiorem w administracji zł. 2.50, na wsi, w miejscowościach, gdzie niema urzędu pocztowego ani agencji

CENY OGŁOSZEŃ: Za wiersz milimetr. przed tekstem 75 gr., w tekście 60 gr. za tekstem 30 gr, drobne 10 gr. za wyraz, kronika redakc. i komunikaty 60 gr za wiersz jednoszp. Do tych cen dolicza się za ogłoszenia cyfrowe tabelaryczne 50%. Układ ogłoszeń w tekście 5-lamowy, za tekstem 10-lamowy. Za treść ogłoszeń i rubrykę „nadesłane” redakcja nie odpowiada. Administracja zastrzega sobie prawo zmiany terminu druku ogłoszeń i nie przyjmuje zastrzeżeń miejsca. Ogłoszenia są przyjmowane w godz. 9.30—16.30 i 17—19

