

10336

10336

# ATLAS

HISTORYCZNY, GENEALOGICZNY,  
CHRONOLOGICZNY I GEOGRAFICZNY,

ZNANY Powszechnie pod nazwiskiem

## A. LE SAGE

(HRABIEGO DE LAS-CASÈS),

PRZEŁOŻONY NA JĘZYK POLSKI

Z DODATKIEM KILKU TABLIC W DZIELE FRANCUSKIEM OPUSZCZONYCH,

jako to:

GENEALOGII MONARCHÓW ROSSYJSKICH, DAWNYCH KRÓLÓW SZKOCYI, POLSKI,  
CZECH I WĘGIER, ORAZ XIAŻĄT POMORSKICH I KURLANDZKICH,

Z POMOCĄ WIELU UCZONYCH

PRZEZ

MARJĄ-REGINĘ NAŁĘCZ-KORZENIOWSKĄ.

---

W I L N O,

w Drukarni Józefa Zawadzkiego.

1844.



10336

10336

# ATLAS

HISTORYCZNY, GENEALOGICZNY,  
CHRONOLOGICZNY I GEOGRAFICZNY,

ZNANY POWSZECHNIE POD NAZWISKIEM

## A. LE SAGE

(HRABIEGO DE LAS-CASÈS),

PRZEŁOŻONY NA JĘZYK POLSKI

Z DODATKIEM KILKU TABLIC W DZIELE FRANCUZKIEM OPUSZCZONYCH, JAKO TO:

GENEALOGII MONARCHÓW ROSSYJSKICH, DAWNYCH KRÓLÓW SZKOCYI, POLSKI, CZECH I WĘGIER,  
ORAZ XIAŻĄT POMORSKICH I KURLANDZKICH,

Z POMOCĄ WIELU UCZONYCH

P R Z E Z

*Włocławek*  
*Inv. K. 03485*  
*11 336*  
**Marją-Reginę Natęcz-Korzeniowską.**

---

W I L N O.

W DRUKARNI JÓZEFA ZAWADZKIEGO.

1 8 4 4.

1

Pozwolono drukować pod warunkiem złożenia po wydrukowaniu exemplarzy prawem przepisanych w Komitecie Cenzury. Wilno, 1843 roku 2 Września.

Cenzor JAN WASZKIEWICZ.

# W S T Ę P

## DO TABLIC GENEALOGICZNYCH

### NA WZOR ATLASU HISTORYCZNEGO **LESAŻA** UŁOŻONYCH.

Głównym celem Atlasów historycznych jest przedstawienie w obrazie rzeczy, którebyśmy tylko w opisie mieli. Za pomocą tej metody, przebiegamy rzutem oka historię każdego narodu w szczególności, a historię świata w ogóle. Śledząc bowiem bieg wypadków i patrząc na przedmioty, o którychbyśmy z czytania tylko mieli same ogólne podanie, nabieramy o nich silniejszego i trwalszego wyobrażenia! W tym to oczywista korzyść tablic tego dzieła (mówi autor francuzki), ponieważ dłużej zachowujemy w pamięci widziane rzeczy, zdrowiej i jaśniej o nich sądzimy, niżeli te, o których słyszymy. Chcąc na przykład wyjaśnić jaką niezrozumiałą okoliczność, rozebrać odmet rodzin panujących i dochodzić ich praw sukcesyjnych, dosyć będzie, według naszego prostego sposobu, spojrzeć na tablicę, za pomocą której można bez trudności przebieść te same związki rodzinne, którychby dochodzenie zwykłym trybem stało się uciążliwym dla jednych, nudnym dla drugich, a ztąd prawie od wszystkich bywa zaniedbanym. Dla jaśniejszego rozwinięcia naszej myśli (mówi dalej Hrabia **de Las-Casès**) podajemy tu przykład, z obcej historii wyjęty, o wojnie *duu róż* w Anglii.

»Dwie gałęzie szczepu królewskiego wiodły pomiędzy sobą spór o koronę; gałąź *Lankastrii*, zwana *Różą Czerwoną*, i gałąź *Yorku*, zwana *Różą Białą*. Prawa do tronu linii starszej, *Xiążąt Klarencyi*, zaniechane i zdeptane, daly powód do tej wojny: ztąd wszczęła się zacięta walka, w której »oba stronictwa kolejno przemagały. Zrazu gałąź *Lankastrii* tron opanowała i trzech Królów wydała: »(Henryka IV., Henryka V. i Henryka VI.); lecz prawa do korony słusznej jej zaprzeczala gałąź *Yorku*, »która połączywszy się z najstarszą linią przez Annę, ostatnią dziedziczkę *Xiążąt Klarencyi*, po niej »dobijała się pierwszeństwa. Nakoniec *Edward IV.*, *Xiążę Yorku*, pokonał *Henryka VI.*, zamordował »go i po nim wstąpił na państwo. Pomścili Nieba tę zbrodnię na synach tegoż *Edwarda*, których »wkrótce po jego zgonie stryj ich, *Ryszard III.*, zgładził ze świata, i sam po nich tron objął. Lecz »i ten znalazł w osobie *Henryka, Xięciu de Richemond*, (z rodu *Tudorów*, spokrewnionego po ka- »dzieli z dynastją wygasłych Królów), nowego spółzawodnika do tronu! Ów *Xiąże*, szczęśliwszy od »innych, pokonał *Ryszarda III.*, w bitwie pod *Bosworth*, i odtąd trwale panował na miejscu obu »gałęzi, które spór o koronę między sobą rozpoczęły! Nowy Król z zaciętością ściagał pozostałych »przy życiu *Xiążąt* z tego rodu, i niebawem do szczętu ich wytepił.

»Z tej srogiej walki wynikły najkrwawsze bitwy, kłeski i zaburzenia, a wszystko to zaszło »w przeciągu lat trzydziestu!

»Teraz tedy, nie mówiąc o dziecku, lecz nawet niech człowiek dojrzały, pilny, rozważny, od- »czytawszy tę pełną zamieszek epokę, położy xiążkę i powie, czyli nie znalazł ją trudną do pojęcia, »i prawie niepodobną do porządnego zatrzymania w pamięci? A przecie samo doświadczenie prze- »konywa każdego, iż nie ma dziecka uczącego się według metody tych tablic, któreby nie zdało z la- »twością sprawy z tego periodu historii Angielskiej, z takim porządkiem i zwięzłością, jak gdyby »następstwo Monarchów nie ucierpiało żadnej przerwy.»

Autor francuzki w wykonaniu swego olbrzymiego dzieła, służącego do poznania starożytnej, oraz tegoczesnej historii, starał się, jak sam mówi, spojrzeć w jedno kilka-rodzajowe korzyści. Miał on na celu, aby dzieło służyło razem *uczonemu i uczącemu się*; przeto człek oświecony znajdzie w jego Atlasie objaśnienia, którychby mozolnie i z uszczerbkiem czasu przyszło mu szperać po sięgach;

uczeń zaś ma przed sobą wskazaną drogę, po której śmiało postępować może, skoro się mechanizmem tych Tablic dokładnie przejmie; krótki przeciąg czasu da uczuć całą wartość tej metody.

Nie możemy oprzeć się chęci, przytoczenia tu, przeważnego zdania jednego ze znakomitych mówców francuzkich, zwykle przy każdym wydaniu Atlasu **Le Saża** umieszczonego.

»Ile razy jest wzmianka o tym dziele, tyle razy przenosi się uwaga na niezaprzeczoną wartość »utworu, nowe drogi torującego nauce dziejów, i na wspomnienie, przywiązane do imienia Hrabiego »**de Las-Casès**, który równie skromny w zawodzie naukowym, jak później znakomity wier- »nością polityczną, przybrał nazwisko **Lesaża**, ogłaszając powyższe dzieło.»

»Wielki ten pomysł spojenia w jedno ciała zbioru zdarzeń, składających historiją, przywodzi na »pamięć owe narzędzia, za pomocą których fizyk zgromadza w jedno miejsce rozproszone promienia »słoneczne.»

»Atlas historyczny jest może najwięcej zadziwiającym plodem badawczego rozumu nowożytnych. »Zaledwo pojąć można, ile to dzieło wymaga poszukiwań, cierpliwości, porządku i przenikliwości! »Trudność pogodzenia wypadków, imion i miejsc, uczonej nawet przeskądza do dokładnego rozpo- »znania przeszłości. Atlas historyczny trafnością mechanizmu, w małej liczbie obrazów, łączy ogół »i stosunki historii, geografii, chronologii i genealogii. Za jego pomocą łatwo możemy dojść zró- »dła wydarzeń i pochodzeń rodzinnych, od obecnych do najodleglejszych czasów; jest to nić u drzwi »labiryntu przywiązana, prowadząca do niedostępnych jego głębi i zakrętów.»

»Przebiegając wzrokiem linie na tych kartach zakreślone, czytelnik może postępować po ma- »drych, zwyciężkach lub spustoszonych szlakach *Xenofonta*, *Alexandra* lub *Attyli*; dalej przenika »ciemność czasów bajecznych i mija pomrok dzielący starożytną od tegoczesnej oświaty; jednim »spójrzaniem obejmuje wzniesienie się i upadek każdej dynastji; widzi początek, wzrost i zagładę »narodów. Nakoniec, co tylko mogło wyjaśnić przyczyny wielkich wydarzeń, nie jest tu opuszczo- »nym ani przekształconym; a chociaż to dzieło było uznane za najbardziej elementarne z dzieł »dotąd znanych, jest razem głęboko filozoficzne.»

Tłumacz polski, dodając na końcu dzieła francuzkiego, Tablice własnego układu, tyżące się kra- jów przez Autora Atlasu pomienionych (a), ma sobie za obowiązek wezwać pomocy ludzi uczonych, a zwłaszcza co do części geograficznej i statystycznej, stanowiącej drugą połowę Atlasu **Laskazesa**. Pomocy tej, (bez której trudno wykonać tak różnorodną pracę), doznał już tłumacz od dwóch znakomitych w literaturze ziomków: *Józefa Jeżowskiego* i *Jana Sieńkiewicza*. Pierwszy z nich redagował wojny do historii francuzkiej (w textcie do *Mappy Geograficznej Francji* załączone), i przejrzał także z najuczynniejszą bacznością *Tablice historii Świętej*, już do druku wygotowaną. Drugi zaś dokonał najmóźniejszej pracy w dopełnieniu kart statystycznych Cesarstwa Niemieckiego, oraz przełożył z **Lesaża** na język ojczysty *Opis historyczny Cesarzów Niemieckich*. Nim obie powyższe Tablice w tym zbiorze będą ogłoszone, tłumacz pośpiesza z oddaniem należnego holdu wdzięczności tym szanownym współpracownikom, zostawując sobie tylko zasługę ze skromnej pracy, pod względem genealogii, której nudne, lecz pożyteczne ułożenie, na siebie przyjął.

## PRZEWODNIK

### do Tablicy Genealogicznej Królów Francuzkich, wyjęty z dziełka w języku francuzkim ogłoszonego, pod tytułem: **ATLAS ELEMENTAIRE DE LE SAGE, in 4to.**

Ta Tablica, pięćmi kolorami pociągnięta, przedstawia nam dynastją Kapetów, na pięć gałęzi rozrodzoną, jako to: *Kapetów w prostej linii*, *Walezyszów*, *Burbonów*, *Orleanów* (dziś na tronie), i *Xiążąt Andegaweskich (d'Anjou)*, niegdys w Węgrzech i Polsce panujących.

Każdy kolor przedstawia jedną z tych gałęzi, w całym jej rozwinięciu; i tak: widzimy Królów w prostej linii z rodu Kapetów idących, na tle *zieloném*, Walezyszów na tle *różowém*, Burbonów na tle *zółtém*, Orleanów na tle *blekitném*, a *Xiążąt Andegaweskich* na tle *liliowém*.

Tam obok każdego Xięcia opisane są wszystkie okoliczności polityczne i domowe jego życia, z całą dokładnością, jasnością i porządkiem, jakiego potrzeba do wrycia jego dziejów w pamięci i ustalenia o nim pewnego sądu. Dla zrozumienia podobnych Tablic przyjęte są pewne znaki, które kolejno wskazać i przytoczyć uczącemu się wypada; i tak:

☉ Korona taka oznacza Króla, ☽ korona taka, Królowę. ● Galka zacerniona oznacza Xięcia niepanującego. ◇ Czworobok ukośny oznacza Xiężnę lub Xiężniczkę. Obok każdej korony kładzie się imię osoby panującej; dalej wyrażony rok śmierci, zwykle krzyżykiem † poprzedzony. Niżej idzie imię żony jego, oznaczające się pisanymi zgłoskami (*kursywe* zwanemi); podobnieżi zgłoskami wyraża się imię męża, pod imieniem Xiężniczki będącej. Zwykle przy każdym imieniu oznaczony rok śmierci; niekiedy rok urodzenia, a czasem zaślubienia.

Gdy przed imieniem żony Króla lub Xięcia dane są litery: *a, b, c, d*, oznaczać mają porządek ich następstwa po sobie; pierwsza, druga, trzecia lub czwarta żona; oraz gdy te litery poprzedzają imiona synów lub córek królewskich, służą za skazówkę, z której żony poszło potomstwo.

Jeżeli pod koroną lub pod galką czarną jest dana taka linijka czarna —, ma oznaczać, iż ten Król, lub ten *Xiąże* zszedł bez potomstwa; przeciwnie zaś, gdy od galki ciągnie się wężyk czyli znak taki §, wskazuje, iż idzie od niego dalsze potomstwo, które, dla braku miejsca tylko, nie dało się na Tablicy wywodzić.

Inne drobniejsze znaki łatwo samemu dojść można, nieco zastanowivszy się, np. jeżeli pod galką lub czworobkiem ukośnym takim ◇ oznaczającym Xiężniczkę, przydane są gwiazdeczki, rozumie się, że tyleż siostr lub braci pod jednym znakiem umieszczono, ile jest gwiazdek; (czasem widzimy na niektórych Tablicach i cztery i pięć gwiazdek razem skupionych). Obok są imiona tych Xiężniczek, a nawet, jeśli zamężne, imiona mężów i rok ich śmierci.

Pomiędzy koroną a imieniem Króla, jest liczba wskazująca wiele miał poprzedników; druga liczba po lewej stronie korony (wychodząca po za kolor gałęzi), wskazuje liczbę pokoleń. Obok tych dat i imion, po prawej stronie, za znakiem paragraficznym, jest opis w treści każdego panowania ze znakomitszymi jego wypadkami.

Począwszy od któregoś Króla, jeśli idziemy po grubej czarnej linii w górę, zaraz nad nim znajdujemy jego ojca i matkę; postępując stopień wyżej, dojdziemy do jego dziada i babki, i tak podobnie coraz dalej. Gdy zaś z tego raz obranego stanowiska, zejdziemy o stopień jeden niżej, okazuje się na tym samym wierszu potomstwo tegoż Króla, połączone z sobą cieńszą linijką poziomą, która zwykle wiąże siostry i braci rodzonych; (co każdy dojrzy, widząc, że galki czarne są zawsze do jednej linii górnej przyczepione). Tym przykładem łatwo będzie uczniowi okazać różnicę między stryjcznymi a rodzonymi braćmi; gdyż choć jedni i drudzy na tymże samym wierszu są zamieszczeni, jednakże nie łączy ich ta sama linia, lecz odrębna od ojca każdego z nich wyrowadzona.

Okazmy to przykładem. Wybierzmy kolor przeznaczony Burbonóm, (mówiliśmy, że jest żółty), idźmy po grubej czarnej linii, która prostopadle przechodzi pomiędzy galki i korony, a schodząc od Roberta Hrabiego *de Clermont* przez 9 pokoleń, dojdziemy aż do pierwszej korony, staniemy na *Henryku IV.*, obaczmy, że zginął w roku 1610, że miał drugą żonę *Maryę de Medicis*, zmarłą w roku 1642, (jak wiadomo, na wygnaniu), a tuż obok na prawo mamy treść jego panowania.

Liczba 65 po prawej stronie korony wskazuje, że *Henryk IV.* jest sześćdziesiątym piątym Królem, poczynając od *Faramonda*. Stosownie tedy do powyższego wyjaśnienia, widzimy, postępując w górę od *Henryka IV.*, że ojcem jego jest *Antoni, Król Nawarry*, matką jego była *Johanna d'Albret*, dziadem *Karol X. de Vendome*, babką *Franciszka d'Alenson*, i tak dalej. Gdy przeciwnie, schodząc na dół, widzimy, że synem jego jest *Ludwik XIII.*, wnukiem *Ludwik XIV.* i *Xiąże d'Orleans*, i tak następnie aż do dni naszych.

Ten prosty sposób wprawia nas do mechanizmu tej metody, i jest dostatecznym przykładem, okazującym korzyść podobnych Tablic; przekonywa oraz, jak łatwo takie obrazy wrażają w umysł to mnóstwo szczegółów, którychby nie podobna było innym sposobem zatrzymać w pamięci. Lecz jeśli kto zażąda innych dowodów użytku przedstawionego obrazu historii francuzkiej, i zechce się zagłębiać w szczegółowe ćwiczenia, niech czyta dalej rozbiór onego, przez samego autora skreślony. (*Patrz Atlas Elementarny Lesaża; in 4to.*)

Czujemy się w obowiązku powtórzyć jeszcze, tak dla użytku uczniów, jako i nauczycieli, aby nade wszystko przywiązali się do samego mechanizmu, i postępowali od rzeczy prostych do złożonych. I tak, wskazawszy uczniowi na Tablicy jakąbądź osobę, polecić mu, aby wymienił natychmiast jej ojca, dzieci, braci, stryjów i tak dalej, i aby tę całą rodzinę skreślił sam z pamięci. Tym sposobem schwyty szybko i dokładnie cały układ tej Tablicy. Potem należy ściagnąć jego uwagę na rozmaite kolory, któremi odrębnie każda gałąź jest odznaczona; (nadpisy nad niemi dawane wskazać zawsze należy). Następnie uczeń śledzić powinien porządek Królów, wyliczając od najpierwszego do ostatniego. Później rozbiierać powinien każdy kolor, czyli gałąź z osobna, wskazując np. pierwszego i ostatniego Króla z każdej gałęzi, i wyszczególniając najznakomitszych Monarchów, jako to: *Filipa Augusta* i *S. Ludwika*, z linii Kapetów właściwych (na tle zieloném), *Karola V.*, *Ludwika XII.* i *Franciszka I.*, z Walezyszów (na tle różowém), *Henryka IV.* i *Ludwika XIV.* z Burbonów (na tle żółtém), przywodząc czynny lub przymioty, które im dają prawo do wyższości nad innymi. Nakoniec wyliczyć pozostałych Monarchów na tej Tablicy, oraz nadmienić o odrębnych dzielnicach, które od państwa oderwane, wracają z czasem do korony. Słowem, radzimy rozbiierać cząstkowo cały ten obraz, rozmaitemi pytaniami ożywiać baczność ucznia, co tćm łatwiej powiedzie się, gdy on cały ogół ma przed oczyma (b).

W krótkim przeciągu czasu, bo zwykle w trzech miesiącach, a częstokroć nawet w sześciu tygodniach, uczeń obejmie rys zupełny, zrozumie w pewien sposób to wszystko, co ten obraz przedstawia, chociaż pozostanie mu wiele do uczenia się nadal z historii, lecz przy tak gruntownej podstawie, wpoi się niezawodnie w umysł młodociany najobszerniejsza nauka dziejów.

Gdzie moglibyśmy znaleźć tyle razem połączonych korzyści? Dodajmy i to jeszcze, że uczeń, skoro obezna się z metodą tej jednej Tablicy Genealogicznej, (którą dziś przedstawiamy przetłumaczoną w języku ojczystym na widok Publiczności), posiędzie klucz do wszystkich innych Tablic, w zbiorze tym zebranych.

(a) Dwie z tych Tablic, *Genealogia Piastów i Jagiellonów*, wydane już były poprzednio w osobnym zbiorze, pod tytułem: *Atlas Polski i Rosyji*, w roku 1829; autor, przedstawivszy je naówczas Hrabieciu **Laskazesowi**, miał zaszczyt otrzymać od niego list niżej załączony, który go i do pierwszego wydania owych Tablic i do niniejszego tłumaczenia Atlasu jego zachęcił.

(b) Przy ogłaszaniu drukiem każdej Tablicy, (kolejno wychodząc mających), domieści się wówczas rozbiór szczegółowy każdej z nich, według wzoru wyżej podanego nam przez Pana Hrabiego **Laskazesa**, co do Tablicy Fran-

cyi. Za jego przykładem idąc rozbiórliśmy Tablice rodowe domu Piastów i Jagiellonów, które przydatnem być mogą do wysłych i wyjść mających z druku Tablic. Następnie wychodzie będą Tablice: *Anglii i Szkocji*, *Rosyji*, *Prus*, *Austryi*, *Czech* i *Egypier*, a przedewszystkiem *Historji Świętej*, w obrazie obojętnej. Te 10 Tablic stanowią mają *Poszyt pierwszy*; co zaś do następnych Tablic i Kart geograficznych, przydatnych do *Historji starożytnej* i średnich wieków, te w drugim *Poszytce* razem wyjść mają. (Cena Tablicy oznaczoną będzie, w stosunku nakładów na odbicie onej poniesionych, u dołu każdego arkusza).

## PRZEWODNIK

### do Tablicy Genealogicznej Królów Polskich z rodu Piastów.

Na tej Tablicy wywodzimy pierwszych Królów Polskich z rodu Piastów. Naprzód z wielką bacnością przejrzyć należy szeroko rozgałęziony szereg tej rodziny, i nad głównymi podziałami uwagę ucznia zatrzymać. Dalej postępując z wolna po grubej czarnej linii, wskazać uczniowi każdego Króla, jednego po drugim, według numerów, pomiędzy koroną a imieniem królewskim znajdującymi się. Tym sposobem z łatwością najmniejsze dzieci dojdzie, jakkolwiek bądź rozrzucone są korony po tej Tablicy, porządku ich następstwa. Gdyby jednak w początkach, dla nieobeznania się z tą metodą, żądał uczeń pomocy, wypisujemy ten szereg Królów, złączając do nich i Xiążąt Krakowskich, nie od wszystkich historyków za Królów uznanych.

Pierwszy z Monarchów Polskich, który koroną tak słusznie głowę swą uwieńczył, był:

- |                                    |                                |
|------------------------------------|--------------------------------|
| N. 1. Bolesław Wielki.             | N. 12. Władysław Laskonogi.    |
| N. 2. Mieczysław II. Gnuśny.       | N. 13. Bolesław V. Wstydlivy.  |
| N. 3. Kazimierz I. Mnich.          | N. 14. Leszek VI. Czarny.      |
| N. 4. Bolesław II. Śmiały.         | N. 15. Henryk I. Probus.       |
| N. 5. Władysław I. Herman.         | N. 16. Przemysław I.           |
| N. 6. Bolesław III. Krzywousty.    | N. 17. Waclaw I.               |
| N. 7. Władysław II.                | N. 18. Władysław II. Lokietek. |
| N. 8. Bolesław IV. Kędzierzawy.    | N. 19. Kazimierz III. Wielki.  |
| N. 9. Mieczysław III. Stary.       | N. 20. Ludwik I.               |
| N. 10. Kazimierz II. Sprawiedliwy. | N. 21. Jadwiga.                |
| N. 11. Leszek V. Biały.            |                                |

Czytelnik wkrótce obezna się z tym porządkiem następstwa, szukając imion Xiążąt panujących w dzielnicach osobno odkropkowanych. Po Kazimierzu II. chociaż wyznaczonym był syn jego za następcę, Xiąstwo Krakowskie jednak przeszło do Władysława Laskonogiego, i temu przydać musieliśmy koronę, (aby go dzieciom łatwiej było wynaleźć). Leszka Czarnego niech uczeń szuka pod linią Xiążąt Kujawskich; po nim następuje wezwany ze Szląska Henryk Probus; ten przekazuje Xiąstwo Krakowskie Przemysławowi Wielkopolskiemu; z córką jego przechodzi tron w dom Czeski, a następnie wraca się korona powtórnie do gałęzi Kujawskiej, i dzierży ją do śmierci Władysława Lokietka, i t. d. Państwo podzielone przez Krzywoustego składa kilka xiąstw, które dziedzicznie przechodzą na potomków jednej rodziny, tworzą gałęzie rodowe, tu poszczególne. Najstarsza z nich jest gałąź Xiążąt na Szląsku. Początek się od Bolesława Wysokiego, kończy na Jerzym Wilhelmie; trwa przez pokolenie 18, (przeciąg lat 512). Siostra Jerzego, Karolina, dożyła do początku XVIII. wieku. Kolejne poddawanie się tych Xiążąt Czechom, wyjaśni powody oderwania się Szląska od Polski. Rozdrobniałe, oddzielne posiadłości tej rodziny, umieściliśmy tu dla tego, aby zachować pamięć starożytnego szczerpu Piastów; ale

nie radzilibyśmy wymagać od dzieci zachowania w umyśle tych drobiazgowych szczegółów, tém bardziej, że ta rodzina, coraz mniej styczności z Monarchami naszymi mająca, mniej z historią naszą połączona, niżeli inne gałęzie niżej tu opisane.

Druga gałąź Mazowiecka poszła od Bolesława IV., wygasła w drugim pokoleniu, i ta dzielnicą przekazana została najmłodszemu z braci, Kazimierzowi II. (Patrz co dalej o Mazowszu będzie).

Gałąź Xiążąt Wielkopolskich idzie od Mieczysława III. aż do Przemysława I., przez pokolenie 5, (przeciąg lat 157). Dzieli się na linie: Poznańską i Kaliską, i wkrótce gasnie.

Gałąź Małopolska, czyli Xiąstwa Sandomirskie i Lubelskie, wydzielone zostały na jednego z synów Krzywoustego, Henryka, bezpotomnie zeszedł; po jego śmierci spadły na brata jego, Kazimierza II.

Dom Mazowiecki drugi początek bierze od Konrada I., trwa pokolenie dziewięć, (przeciąg lat 319). Rozdziela się na dwie gałęzie: starsza Kujawska tron objęła i kończy się na Kazimierzu Wielkim, w trzecim stopniu; druga gałąź gasnie na Władysławie Białym, w czwartym stopniu, zmarłym roku 1386 w Dywnowie. Młodsza linia Mazowiecka idzie od Ziemowita I. do Janusza Xięcia na Czersku; trwała pokolenie osm; zgasła 1526; (patrz na Tablicę).

Dwa domy: Czeski i Węgierski, na tej Tablicy wśród Piasta rodziny odrębnie odznaczone i odmiennym kolorem pociągnięte, są połączone po kądzieli z dynastją wygasłych Królów. Oprócz tego widzimy jeszcze dwie gałęzie na tle białym, od Kazimierza Wielkiego wyprowadzone: pierwsza idzie od najstarszej córki jego, która wyszła za Xięcia Pomorskiego; córka jej, Elżbieta, wydana była w Krakowie za Cesarza, Karola IV. Głośne wesele, które Kazimierz Wielki sprawiał wnuczce, opisują historycy nasi. Z tego małżeństwa syn Zygmunt został także Cesarzem Niemieckim, i jest na tej Tablicy umieszczony, jako mąż dwóch wnuczek Króla Polskiego. Drugą gałąź wyprowadzamy od Anny, córki z drugiej żony Kazimierza Wielkiego. Jej obie córki mają przydane sobie korony: jedna z nich, żona Władysława Jagielly, druga Barbara, żona Zygmunta Cesarza. Tych jedyną córką, Elżbietą, dziedziczka Czech i Węgier, wnoszą te kraje w dom Xiążąt Austrii, które przeszły z czasem w dom Jagielloński, (po żonie Kazimierza Jagiellończyka), i dostają się najstarszemu jej synowi, Władysławowi. (Obacz Tablicę Jagiellonów). Dalej wywodząc ich rod genealogiczny, łączymy dom Piasta z domem Wazów, na którym ustaje linia gruba czarna.

U góry tej Tablicy zakreśliliśmy ród Leszków, należący do bajecznych podań. Obok idzie zakres, pod tytułem: Dziejopisarstwo w Polsce. Potem idzie spis Dziejopisarzów Polskich, i obcych, o Polsce piszących. (Dalszy ciąg tego artykułu kończy się na następnej Tablicy).

U dołu tego arkusza zakreślony wywód genealogiczny Xiążąt Pomeranii Gdańskiej. Obok zakres, pod tytułem: Dom Piasta. Kończymy tę Tablicę Uwagami nad domem Szląskim z rodu Piastów.

## PRZEWODNIK

### do Tablicy Genealogicznej Królów Polskich z rodu W. X. Litewskich i Królów obieralnych z różnych domów.

Ta Tablica, bogata w rozliczne dynastje i gałęzie od nich pochodzące, przedstawia Xiążąt na Litwie przewodzących w XIII. wieku, jeszcze przed Jagiellonami. Dla braku miejsca umieściliśmy pierwsze trzy dynastje w jednym rzędzie. Dalej widzimy już rozrodzone plemię Jagiellonów, w czwartym stopniu od Lutuwera, dwóm gałęziom początek dające: jedna, idąca od Kiejstuta po grubej czarnej linii, prowadzi na Litwę; druga, od brata jego, Olgierda, po prawej ręce, spuszcza się o jeden stopień, i pod Jagiellą obejmuje tron Polski. (Patrz nadpis dużemi literami). Gałąź królewska gasnie w czwartym pokoleniu na Zygmuncie Auguste 1572 r. Od braci jednak i stryjów Władysława Jagielly kilkanaście prywatnych domów powstaje. Po wygaśnięciu W. X. L., następują na tej Tablicy Królowie Polscy obieralni. Każdy z nich wystawiony w swoim obrębie, pod odmiennym kolorem. Jest tu czterech Królów bezdzietnych. Inni otoczeni rodziną. O los tego potomstwa nie jeden z ciekawszych czytelników ma prawo historyka zapytać. Uprowadzając więc to życzenie, umieszczamy ich dzieci i wnuków. Dodajemy także wywód genealogiczny potomków Anny, córki Kazimierza Jagiellończyka, przez 10 pokoleń idący, i potomków Zofii Kazimierzówny, w trzecim stopniu wygasłych, pamiętnych w dziejach Polski.

Te przedmioty razem skupione, czynią niejaki odmet zawily dla każdego, a zwłaszcza dla Czytelników z tą metodą nieoswojonych. Dajemy więc scisły rozbiór tej Tablicy, i pewni jesteście, że z tym przewodnikiem w rękę, każdy dokładnie zrozumie wszystkie ciekawe szczegóły, na niej zawarte.

Rozpoczyna się ta Tablica od Ryngolda (na tle liliowem), ojca Króla Mendoga, którego dynastja w 3cim stopniu gasnie. Ciekawą i osobliwą jest rzeczą, widzieć wśród rodziny poganiańskiej Xięcia obrządkiem łacińskim ukoronowanego, w połowie XIII. wieku. Obok jest drugi ułomek genealogiczny (na tle zielonem lub żółtem), zaczyna się od Germonda, ojca Xięcia Trabusa, a dziada sławnego Dowmunda, Xięcia Pskowskiego, którego następców nie śmieliśmy wywodzić i poprzestaliśmy na Dawidzie, Staroście Grodzieńskim, (z powodów obok w paragrafie tamże wyjaśnionych).

Tu dopiero następuje głośna na północy rodzina Jagiellonów, (powinna być pociągnięta kolorem żółtym, jeśli kto sobie obrał kolor zielony dla rodziny Germonda). Początek ten wywód rodowy, od Lutuwera czyli Litawora, idąc za radą tegoczesnych badaczy, nie zwyczajnie w tém na basnie Strzykowskiemu. Witenesa podajemy tu za ojca Giedymina, (a nie za jego zabójcę, jak twierdzą niektórzy historycy). Dalej następuje ów Gedymin, twórca potęgi Litewskiej. Po nim Olgierd i Kiejstut. Tu oddzielamy W. X. Litewskich od Królów Polskich, i uznajemy koniecznym potrzebnym dołączenie spisu niżej następującego.

- | WIELCY XIAŻĘTA LITEWSCY.           |  | KRÓLOWIE POLSCY, JAGIELLONOWIE.  |  |
|------------------------------------|--|--|--|
| I. Lutawer.                        |  | 22. Jagiello, na chrzcie Władysław, dwódziesiąty drugi Król Polski.  |  |
| II. Witenes.                       |  | 23. Władysław III. Warnieńczyk, Król Polski i Węgierski.   |  |
| III. Giedymin.                     |  | 24. Kazimierz Jagiellończyk; ten sam był W. X. Litewskim.  |  |
| IV. Janwuta, (najmłodszy z braci). |  | 25. Jan Olbracht czyli Albrecht lub Albert, nie panował na Litwie.   |  |
| V. Olgierd.                        |  | 26. Alexander I. był W. X. Litwy.  |  |
| VI. Jagiello.                      |  | 27. Zygmunt I. W. X. Litwy.  |  |
| VII. Skirgello.                    |  | 28. Zygmunt August, W. X. Litwy i Król Polski, łączący ostatecznie oba narody 1569 roku na Sejmie Lubelskim. |  |
| VIII. Witowd czyli Witold.         |  |  |  |
| IX. Swidrygajło.                   |  |  |  |
| X. Zygmunt I.                      |  |  |  |
| XI. Kazimierz Jagiellończyk.       |  |  |  |
| XII. Alexander.                    |  |  |  |
| XIII. Zygmunt II.                  |  |  |  |
| XIV. Zygmunt August.               |  |  |  |

Idąc za tą wskazówką i trzymając się zawsze grubej czarnej linii, powinien uczeń wyszukać każdego z Wielkich Xiążąt Litwy, odmienną koroną naznaczonego. Imiona ich są cyfrą rzymską poprzedzone. Królów zaś z tej rodziny wybranych, idąc za grubą linią, po koronie królewskiej i po właściwym numerze każdy rozpozna.

Oprócz koron Królów Polskich, widzimy po lewej ręce korony Królów Węgierskim przydane, co by w wątpliwość wprowadzało czytelnika, gdyby sam nadpis nie objaśnił, iż ci są Królami Czech i Węgier, a do tego żaden numer liczebny ich za Królów Polskich nie wskazuje.

Nim przystąpimy do szczegółowego wyjaśnienia prywatnych domów z Jagiellońskiego szczerpu, wypisujemy szereg Królów obieralnych.

29. Henryk I. Walezy (na tle różowem), Królewic Francuzki, ostatni z domu de Valois.

30. Stefan I. Batory (na tle liliowem), Xiąże Siedmiogrodzki.

31. Zygmunt III. Waza (na tle żółtem lub zielonem), Królewic Szwedzki.

32. Władysław IV., syn poprzedzającego.

33. Jan Kazimierz, brat Władysława.

34. Michał Tomasz Korybut (na tle zielonem, jeśli cały ród tym kolorem pociągnięty), Xiąże Wiśniowiecki, którego wyprowadzamy od Korybuta, brata Jagielly, osobno na czarnej linii.

35. Jan III. Sobieski (na tle błękitnem); także cała jego rodzina.

36. Fryderyk August II., Elektor Saski, (na tle różowem cała ta rodzina).

37. Stanisław Leszczyński (na tle szamowem).

38. Fryderyk August III. z domu Saskiego.

39. Stanisław II. (Augustem IV. się mienił), z domu Poniatowskich, (na tle błękitnem). Wywód jego rodziny pod Jagiellonami (na tle białem).

40. ALEXANDER Król Polski, Cesarz Rosyjski.

41. MIKOŁAJ I. Król Polski, Cesarz Rosyjski, (na tle liliowem).

Obeznawszy się z dynastjami władców Litwy i Polski, (których jest jedenaście domów), niektórzy może zechcą się zastanowić nad wywodem familijnym od braci i stryjów Króla Jagielly pochodzącym.

Niepodobna było tyle rozlicznych rodzin wymienić; lecz główne gałęzie na tej Tablicy od stryjów Jagielly wyprowadzone, są następujące: od Moniwida pochodzą domy: Moniwidów, Wiżewiczów, Zabrzeżskich, Dorostajskich, zgasłych na Władysławie, którego córka była za Franciszkiem Sapieją; Chlebiewiczów, wygasłych na Jerzym Karolu, Wojewodzie Wileńskim, 1680 roku. Od Korybuta poszli Korybutowicze, Xiążęta Podolscy, niebawem zgasli, i Kurcewicze (ci do niedawnych czasów żyli). Od Narymunda wywodzą się Sapiehowie, na gałęź Siewierską i Kodeńską rozdzieleni; Rożyńscy, w r. 1610 na Janie Romanie zgasli, Galicyjowicze, Chowańscy, Bulhakowie i Kurakinowie w Rosyji, także od Narymunda ród swój wywodzą. Od Lubarta idą Sanguszkowicze, na dwie gałęzie podzieleni: Koszerskich linia poszła od Alexandra, Starosty Włodzimirskiego, 1500 r., gasnie w czwartym stopniu na Romanie, Wojewodzie Braclawskim, którego córka była za Ordynatem Ostrogskim, Xięciem Zaslawskim. Linia Kowelskich pochodzi od Michała i ciągnie się do dni naszych. Od Janwuta Zaslawscy Litewscy, wygasli w czwartym stopniu na kobietach.

Od braci Jagielly idą domy następujące: od Korybuta było cztery domy: Wiśniowieckich, Woronieckich, Poryckich i Zbaraskich. Od pierwszych przez 10 pokoleń idzie linia gruba od Michała Króla, zmarłego r. 1673, (mylnie położony rok 1675, w pierwszej edycji Tablicy Jagiellońskiej pod Wiśniowieckimi). Ten dom gasnie na potomkach płci męskiej w jedenastym stopniu na Michale, Wojewodzie Wileńskim, zmarłym 1744. Różne domy polskie poszły po kądzieli od Wiśniowieckich, jako to: Radziwiłłów, Zamojskich, Mniszców i Ogińskich. Z nich Anna Wiśniowiecka zaślubiona 1722 Józefowi Ogińskiemu, była matką Michała, Hetmana W. L., i pięciu córek za Płaterem, Przędzieckim, Wielhorskim, i dwie za Brzostowskimi.

Od Wiśniowieckich widzimy w piątym stopniu trzy rozpoczynające się gałęzie: Poryckich, Zbaraskich i Woronieckich. Porycy wygasli na Alexandrze, którego córka była za Koniecpolskim. Zbarascy, sławni walczościami w owych wiekach, trwali przez 5 pokoleń, od Szymona do Krzysztofa i Jerzego, Kasztelana Krakowskiego, zmarłego 1631 r. w Krakowie. Woronieccy, z których za Zygmunta III. mieliśmy Biskupa Kijowskiego. W Królestwie Polskiem, w Galicyi, na Wołyniu, istnieje dotąd ten ród starożytny.

Od Korygielly poszli Czartoryjscy, na dwie gałęzie: Kłewską i Korecką, rozdzieleni. Ta ostatnia trwała przez cztery pokolenia, i kończy się na kobietach. Gałąź Kłewska, przez 10 pokoleń idąca, doprowadzona z jednej strony do Konstancji, (od której ród Poniatowskich, na tle białem, wywiedziony); z drugiej strony przez cztery pokolenia dalej, ciągną się potomkowie płci męskiej.

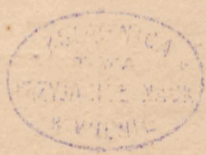
Od Włodzimierza wywodzili się Olekowie, na gałąź Kopylską i Słucką podzieleni. Pierwsza kończy się na Zofii; druga w szóstym stopniu kończy się na Jerzym — 1598 r.

Od Butawa Koreccy, którzy przez pokolenie 9 istnieli, i wygasli na Samuele Karolu, zmarłym 1651 r. Po kądzieli przeszło Xiąstwo Koreckie w dom Czartoryjskich.

U dołu tej Tablicy ciągnie się period V. i VI. dziejopisarzów Polskich i obcych, o Polsce piszących, chronologicznie spisany, (patrz u góry Tablicy Piastów).

(c) *List Habiego de Las-Casas do Margi-Reginy Nalęz Korzeniowskiej.*  
J'ai reçu la lettre dont Vous avez bien voulu m'honorer, il serait impossible de n'être pas touché des expressions et des sentimens qu'elle renferme et j'en demeure pénétré.  
J'ai parcouru avec toute l'attention, que le malheureux état de ma santé me permet d'employer, le beau travail, que Votre modestie veut bien soumettre à mon examen; je l'ai trouvé si conforme dans sa contenance à celle de l'Atlas historique, que j'ai dû en demeurer plus que flatté: je l'ai été surtout de voir votre désir de le produire comme un complément de l'Atlas, et je m'estimerai heureux qu'il en fut ainsi, déclarant franchement qu'aucune des cartes de mon Atlas ne porte autant la trace des recherches et de vérifications, tant votre travail me semble consciencieux, soit par vos propres soins, soit par ceux des professeurs distingués que Vous avez su y employer. Si dans le temps je n'ai point consacré une feuille à votre pays, qui, pour tant de raisons à toute ma vénération, et ma sympathie, c'est que la nature de mon ouvrage, le besoin pour le rendre plus accessible, de le réduire autant que possible, me forcaient à ne m'occuper que de grandes généralités, et m'obligeaient de passer sous silence ce qui se trouvait, en quelque façon, plus spécial. J'ai donc trouvé vos deux cartes parfaitement bien distribuées et coordonnées. J'observerai seulement pour la première, à la onzième génération où commencent cinq branches, que je conserverais, pour chacune de ses branches, jusqu'à leur extinction, toujours la même couleur de la famille commune, dont elles font partie,

ne réservant la différence de couleur que pour le changement de maison, ce que je crois propre à donner plus de clarté à l'oeil et à la pensée, tel que je l'ai fait par exemple à la carte d'Espagne N. 17 où se reproduit une circonstance semblable à la deuxième génération. Je prolongerais aussi l'inscription: *Division de la Monarchie entre les 4 fils de Boleslav III. en 1159*, de toute la longueur horizontale de ce Tableau.  
A la seconde carte j'ai trouvé particulièrement ingénieuse la manière dont Vous avez introduit et rangé les différentes familles clues: En tout j'éprouve un grand plaisir à Vous répéter, que j'ai été enchanté de votre travail et Vous prie d'agréer l'assurance que j'ose Vous en adresser avec autant d'indulgence, que j'y mets de sincérité.  
Veuillez bien agréer aussi en même temps l'expression de ma respectueuse reconnaissance, pour tout ce que Votre lettre contient d'aimable pour moi. Je suis fier d'apprendre qu'une société distinguée s'occupera de traduire mon Atlas et je ne le serai pas moins d'apprendre que Vous y auriez joint vos deux tableaux comme un complément qui ne pourrait que lui donner un grand prix.  
Je recevrai avec reconnaissance et pour son prix intrinsèque et pour celui que Votre main y ajoutera, l'ouvrage généalogique de P. Joseph Jablonowski que Vous daignerez m'offrir et Vous prie d'agréer le dévouement respectueux avec lequel j'ai l'honneur d'être  
Votre très humble et très obéissant serviteur Le Cte de Las Casas.



T A B L I C A C H R O N O L O G I C Z N A.

Main table with columns for regions: SŁAWIANIE KOŁO ODRY, POLANI, CHROBATOWIE, MAZOWSZANIE I KUJAWIANIE, POMORZANIE, O SŁAWIANIE I PRZEJŚCIE RUSI, PRUSAKACH, O INFANTACH, O KRZEŹTWACH RUSKICH, O LUTKACH I OBOTRITACH, O POLANACH CZYLI POLAKACH I LECHITACH, O SZLASKU PRZED ODJĘCIEM SIĘ JEGO OD POLSKI, POLSKA CZYLI LECHA MIĘDZY SYNOW KRZYWOSTEGO PODZIELONA, O WŁOŚZY I MOLTANACH, O POMORANI, O SŁASKU PO WYGAŚNIENIU KSIĄZTWA PIASTOW.

WIEK X. WIEK XI. WIEK XII. WIEK XIII. WIEK XIV. WIEK XV. WIEK XVI. WIEK XVII. WIEK XVIII. WIEK XIX.

1800 1700 1600 1500 1400 1300 1200 1100 1000 900 800







TABLICA GENEALOGICZNA KROLOW POLSKICH Z DOMU PIASTA.

Genealogical chart of the Piast dynasty, showing the lineage from Piast I to Bolesław V, including various branches and their descendants.

DZIEJOPISARSTWO W POLSZE.

Historical overview of Polish historiography, mentioning key figures like Jan Długosz and the evolution of historical writing in Poland.

DZIEJOPISARSTWO POLSICY I OBYC POLSZE.

Overview of Polish historiography and the Polish nation, discussing the development of national identity and historical consciousness.

DZIEJOPISARSTWO POLSICY I OBYC POLSZE.

Continuation of the overview of Polish historiography, focusing on specific historical events and figures.

PODZIAŁ KROLEWSTWA POLSKIEGO POMIĘDZY SYNÓW BOLESŁAWA KRZYWOSTEGO UCZYNIONY PRZEZ NIEGO ROKU 1139.

Text describing the division of the Kingdom of Poland among the sons of Bolesław Krzywousty in 1139.

KSIEŹSTWO KRAKOWSKIE, LEŻYCKIE, SZLĄSK I POMORZE.

Text describing the Kingdom of Kraków, Leżyck, Śląsk, and Pomorze.

KSIEŹSTWO MAZOWIECKIE I KSIEŹSTWO WIELKOPOLSKIE.

Text describing the Kingdom of Mazovia and the Kingdom of Greater Poland.

KSIEŹSTWO SANDOMIRSKIE.

Text describing the Kingdom of Sandomir.

DOM KSIĄZĄT SZLĄSKICH OD ROKU 1163 DO ROKU 1675.

Table listing the rulers of the Silesian dukes from 1163 to 1675, including names and reigns.

KSIEŹSTWO MAZOWIECKIE I KSIEŹSTWO WIELKOPOLSKIE.

Table listing the rulers of Mazovia and Greater Poland, including names and reigns.

KSIEŹSTWO SANDOMIRSKIE.

Table listing the rulers of Sandomir, including names and reigns.

KSIEŹSTWO MAZOWIECKIE I KSIEŹSTWO WIELKOPOLSKIE.

Table listing the rulers of Mazovia and Greater Poland, including names and reigns.

LINIA LIPIŃSKA. WROCŁAWSKA I GŁOGOWSKA.

Table listing the rulers of the Lipińska, Wrocław, and Głogów lines.

OPOLSKA I CIESZYŃSKA.

Table listing the rulers of the Opole and Cieszyn lines.

DOM ANDEGAWENSKICH PARUŃ.

Table listing the rulers of the Andegawen family.

WĘGRZY I W POLSZE OD 1370 DO 1385.

Table listing the rulers of Hungary and Poland from 1370 to 1385.

BRZEŃSKA.

Table listing the rulers of the Brzeź line.

OSWIECIM.

Table listing the rulers of the Oswiecim line.

OSWIECIM.

Table listing the rulers of the Oswiecim line.

GALEZ POKOJA.

Table listing the rulers of the Galez Pokoja line.

BRZEŃSKA.

Table listing the rulers of the Brzeź line.

OSWIECIM.

Table listing the rulers of the Oswiecim line.

OSWIECIM.

Table listing the rulers of the Oswiecim line.

GALEZ WARSZAWSKA.

Table listing the rulers of the Galez Warszawska line.

GALEZ BRZEŃSKA.

Table listing the rulers of the Galez Brzeź line.

GALEZ LIPIŃSKA.

Table listing the rulers of the Galez Lipińska line.

OSWIECIM.

Table listing the rulers of the Oswiecim line.

GALEZ WARSZAWSKA.

Table listing the rulers of the Galez Warszawska line.

KSIAŻĘTA POMERANI GDANSKIEJ.

Table listing the rulers of the Pomeranian Dukes of Gdansk.

OSWIECIM.

Table listing the rulers of the Oswiecim line.

OSWIECIM.

Table listing the rulers of the Oswiecim line.

OSWIECIM.

Table listing the rulers of the Oswiecim line.





TABLICA GENEALOGICZNA

KSIAZETA W XII WIEKU

LITWIE PRZEWODZACY

TABLICA GENEALOGICZNA W.X. LITEWSKICH I KROLOW POLSKICH

OBIERALNYCH

W XII wieku w Litwie przetrwały... Książęta w XII wieku... Litwie przewodzący...

Genealogia litewskich książąt... Rodziny litewskie... Genealogia litewskich i królów polskich obieralnych...

Genealogia litewskich i królów polskich obieralnych... Rodziny litewskie... Genealogia litewskich i królów polskich obieralnych...

Genealogia litewskich i królów polskich obieralnych... Rodziny litewskie... Genealogia litewskich i królów polskich obieralnych...

WIELCY KSIĄZĘTA LITEWSKY osobno w LITWIE namiestnicy

Wielcy książęta litewscy osobno w Litwie namiestnicy... Genealogia litewskich i królów polskich obieralnych...

KROLOWE CZESZY I WĘGIERSZY od roku 1471 do roku 1526

Królowe czeszy i węgierszy od roku 1471 do roku 1526... Genealogia litewskich i królów polskich obieralnych...

KROLOWE POLSKIE od 1383 do 1570. LITWA Z POLSKA POLCZANA

Królowe polskie od 1383 do 1570. Litwa z Polska polczana... Genealogia litewskich i królów polskich obieralnych...

SAPIEHOV ROZNYSCZY ZASLAWSKY

Sapiehowie różnyszczycy Zasławscy... Genealogia litewskich i królów polskich obieralnych...

KROLOWE CZESZY I WĘGIERSZY od roku 1471 do roku 1526

Królowe czeszy i węgierszy od roku 1471 do roku 1526... Genealogia litewskich i królów polskich obieralnych...

KROLOWE POLSKIE od 1383 do 1570. LITWA Z POLSKA POLCZANA

Królowe polskie od 1383 do 1570. Litwa z Polska polczana... Genealogia litewskich i królów polskich obieralnych...

KROLOWE POLSKIE od 1383 do 1570. LITWA Z POLSKA POLCZANA

Królowe polskie od 1383 do 1570. Litwa z Polska polczana... Genealogia litewskich i królów polskich obieralnych...

SAPIEHOV ROZNYSCZY ZASLAWSKY

Sapiehowie różnyszczycy Zasławscy... Genealogia litewskich i królów polskich obieralnych...

KROLOWE OBIERALNI różnych domów d 1473 do 1495

Królowe obieralni różnych domów d 1473 do 1495... Genealogia litewskich i królów polskich obieralnych...

DOM WAZA, KROLOW SZWEDZKICH, PANUJE W POLSCE do r. 1688

Dom Waza, królów szwedzkich, panuje w Polsce do r. 1688... Genealogia litewskich i królów polskich obieralnych...

DOM WAZA, KROLOW SZWEDZKICH, PANUJE W POLSCE do r. 1688

Dom Waza, królów szwedzkich, panuje w Polsce do r. 1688... Genealogia litewskich i królów polskich obieralnych...

DOM SASKI trzema nakrotami od 1697 do 1815 w Polsce panujący

Dom saski trzema nakrotami od 1697 do 1815 w Polsce panujący... Genealogia litewskich i królów polskich obieralnych...

Z DOMOW POLSKICH WYBIERANI KROLOWE PIASTAMI ZWANI od 1609 do 1696 w 1705 i 1733 od 1764 do 1795

Z domów polskich wybierani królowe piastami zwani od 1609 do 1696 w 1705 i 1733 od 1764 do 1795... Genealogia litewskich i królów polskich obieralnych...

Z DOMOW POLSKICH WYBIERANI KROLOWE PIASTAMI ZWANI od 1609 do 1696 w 1705 i 1733 od 1764 do 1795

Z domów polskich wybierani królowe piastami zwani od 1609 do 1696 w 1705 i 1733 od 1764 do 1795... Genealogia litewskich i królów polskich obieralnych...

Z DOMOW POLSKICH WYBIERANI KROLOWE PIASTAMI ZWANI od 1609 do 1696 w 1705 i 1733 od 1764 do 1795

Z domów polskich wybierani królowe piastami zwani od 1609 do 1696 w 1705 i 1733 od 1764 do 1795... Genealogia litewskich i królów polskich obieralnych...

Z DOMOW POLSKICH WYBIERANI KROLOWE PIASTAMI ZWANI od 1609 do 1696 w 1705 i 1733 od 1764 do 1795

Z domów polskich wybierani królowe piastami zwani od 1609 do 1696 w 1705 i 1733 od 1764 do 1795... Genealogia litewskich i królów polskich obieralnych...

DOM SASKI trzema nakrotami od 1697 do 1815 w Polsce panujący

Dom saski trzema nakrotami od 1697 do 1815 w Polsce panujący... Genealogia litewskich i królów polskich obieralnych...

DOM SASKI trzema nakrotami od 1697 do 1815 w Polsce panujący

Dom saski trzema nakrotami od 1697 do 1815 w Polsce panujący... Genealogia litewskich i królów polskich obieralnych...

DOM SASKI trzema nakrotami od 1697 do 1815 w Polsce panujący

Dom saski trzema nakrotami od 1697 do 1815 w Polsce panujący... Genealogia litewskich i królów polskich obieralnych...

DOM SASKI trzema nakrotami od 1697 do 1815 w Polsce panujący

Dom saski trzema nakrotami od 1697 do 1815 w Polsce panujący... Genealogia litewskich i królów polskich obieralnych...

DZIEJOPISOWIE POLSCY I DORCY POLSZEJCZY PISZACY CHRONOLOGICZNE SPISANI

Dziejopisarze polscy i dorcy polszczy piszący chronologiczne spisanie... Genealogia litewskich i królów polskich obieralnych...

PERIOD V. Zakończony z podziałem na dziesięć lat

Period V. Zakończony z podziałem na dziesięć lat... Genealogia litewskich i królów polskich obieralnych...

PERIOD VI. Zakończony z podziałem na dziesięć lat

Period VI. Zakończony z podziałem na dziesięć lat... Genealogia litewskich i królów polskich obieralnych...







































PROSPEKT

## NA TABLICE GENEALOGICZNE,

wyjęte z ATLASU DE LE SAGE i na język polski z francuzkiego przełożone.

**P**owszechnie znane dzieło historyczne, pod tytułem **Atlasu Le Saža**, nie zawiera w sobie kart dotyczących się dziejów Polski, i zamiar nasz uzupełnienia go pod tym względem stał się oddawna jedynie nas zajmującą nysłą.

Autor francuzki nie tylko że zamilczał o Polsce, ale także i nie jeden ród panujących ominął. Przedsięwzięliśmy przeto niniejszemi Tablicami zastąpić ten niedostatek, ogłaszając genealogie Królów Czech i Węgier, oraz W. Xiążąt Rossyjskich z rodu Ruryka.— Do nich dołączymy wywód rodowy domu mniej potężnego, lecz swą nieszczęśliwą dolą więcej zajmującego, a który równie w Atlasie historycznym opuszczonym został. Dynastji Stuartów, spokrewnionej z rodziną Sobieskich, chcemy więc poświęcić odrębny obraz, dla urozmaicenia naszego zbioru.

Wiadomo, iż rozpoczęliśmy naszą pracę od starodawnych Królów Polskich z rodu Piastów i Jagiellonów.— Obie te karty ofiarowane w owym czasie Hrabieemu de Las-Casès, zjednały nam jego pochwałę, i otrzymaliśmy tę pochlebnią dla nas pociechę, iż je uznał godne być przyłączone do Jego dzieła; a razem żądał, abyśmy doprowadzili do skutku zamiar przetłumaczenia na język ojczysty Atlasu historycznego, który prawie już każdy z europejskich narodów posiada w przekładzie, a nam go dotąd brakowało!!

Lecz do tak obszernej pracy, poświęcenie się jednej osoby dostatecznym być nie może, jak to każdy przyznać musi: wezwaliśmy przeto pomocy ludzi światłych i biegłych, którym już winna publiczność bogate materiały historyczne w pierwszym poszycie zebrane. A tak, doświadczywszy tyle pomocy od ziomków, śmieliej dziś postępujemy w obranym przez nas zawodzie, nie dając się odwozić od niego wielokrotnemi trudnościami. Zamierzamy sobie podawać do druku na przemian niektóre Tablice Le Saža, i te, któremi ten Atlas jego dopełnić chcemy, nie wątpiąc, iż nam nigdy nie zabraknie na wsparciu i na radach zacnych ludzi.

W tej to nadziei ośmielamy się ogłosić jedną z Tablic przełożonych z francuzkiego. Ta Tablica najdokładniej wyjaśnia historją frauczuką, oraz najlepiej posłużyć może do obeznania czytelników z metodą Hrabiego Las Casesa, dotąd u nas nieupowszechnioną.

Według tego rozmiaru wychodzić będą następne Tablice, tak genealogiczne, jak i geograficzne, które z czasem utworzyć mają zbiór równie pożyteczny, jak dzieło francuzkie, od dawna uznane za klasyczne.

Pozostaje nam obawa, aby dzieło wychodzące tym rozwlekłym trybem, nie straciło wiele w oczach publiczności ze swęj istotnej wartości, lub też nie wydało się mniej pożądanem do nabycia; lecz nie od nas jedynie zawisło wykonanie dzieła, którego koszta przechodzą możność prywatnej osoby, a odstraszą Księgarzy przez niepewność prędkiego odbytu. Długoby może przyszło nam czekać na uskutecznienie tego przedsięwzięcia, gdyby nie hojność rodaków i rodaczek naszych, którzy do wydania niniejszych Tablic przyczynić się chętnie raczyli. Wola więc pojedynczych osób losem tego wydania rozrządza. Kto wziął na siebie nakład druku, ten dedykacją przyjmuje, i jego imieniem ozdobiona karta z pod press drukarskich kolejno wychodzić będzie.

A ponieważ szanowni Współwydawcy publiczną korzyść (wspólnie z nami) na względzie mieli, publiczna Im się należy wdzięczność, i dla tego mamy sobie za obowiązek podać Ich imiona następnym pokoleniom. Pierwsza czcigodna Protektorka, zapisana w księdze, była *Tekla z Moczujskich KORZENIOWSKA* — 2ga *Marya z Rzewuskich POTOCKA* — 3cia *Klementyna z Sanguszków MAŁACHOWSKA* — 4ta *Marya-Cecylia GROCHOLSKA* — 5ta *Julia SOBAŃSKA* — 6ta *Eliza z Zamojskich BRZozowska*.

Z rodaków zaś, pierwszym był *August PILAWA POTOCKI* — 2gi *Jan Władysław herbu Sas BIELIŃSKI* — 3ci *Ludwik herbu Pomian MAKOWIECKI*.

Nie mogliśmy obmyśleć pewniejszego środka i więcej zabezpieczającego ciąg dalszego wydania, jak ten. Milém nader jest dla nas to przekonanie, i niemniej chlubną okazana nam przez współwydawców ufność. Oby owoc pracy naszej mógł godnie odpowiedzieć hojności zacnych Ziomków i oczekiwaniu Publiczności. Pragniemy, aby znizona, o ile można było, cena tych Tablic, upowszechniła to dzieło i pożytek naukowy rozkrzewiła.

Niech nam wolno będzie jeszcze tu uprzedzić każdego, kogo to interesować może, iż przyjmując podobne pieniężne ofiary, zabezpieczyliśmy je na własnym majątku, i upoważniamy każdego ze Współwydawców do odebrania wniesionej kwoty pieniężnej, na przypadek śmierci autora lub niedopełnienia jego zobowiązania się.

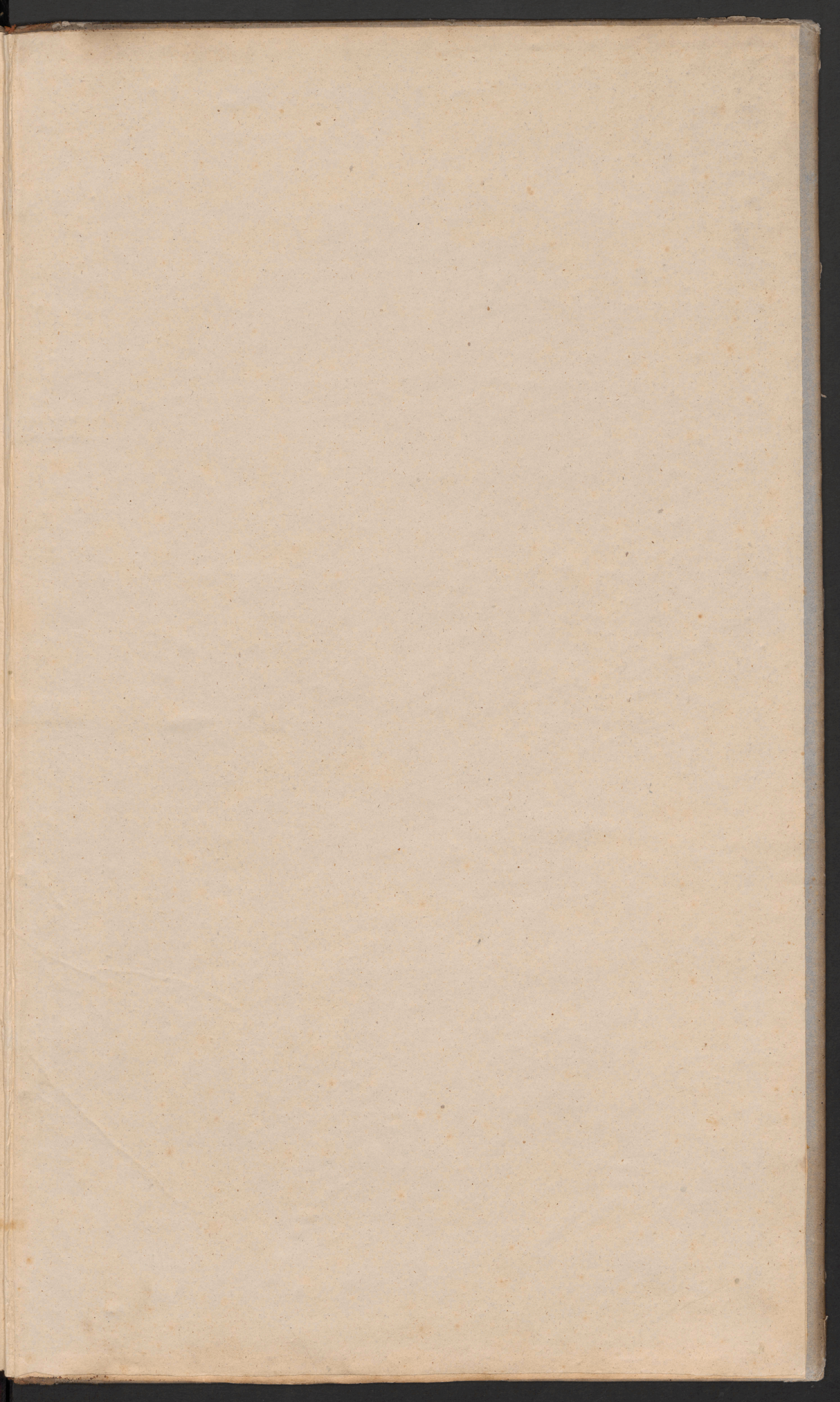
*Pisano dnia 4 Marca 1843,  
w Bochenmkach na Podolu.*











Lietuvos TSR Mokslų Akademija

CENTRINĖ BIBLIOTEKA

K4-3