

Historia  
 Hysteriae cum Obstructione  
 Hepatis  
 nec non phthiseos tuberculosae  
 in Clinico Instituto Vilnensi  
 Anno 1808 per menses Januarii et Februarii  
 tractatae

conscripta

a Georgio Reykowski Antropom.

THE  
LIBRARY  
OF THE  
MUSEUM OF  
COMPARATIVE ZOOLOGY  
AND ANATOMY  
OF HARVARD UNIVERSITY  
CAMBRIDGE, MASS.

## Hysteria.

Apolonia Milewska, 30 annorum virgo, ex genere vitae coqua, hinc inde spirituosus indulgens, variolas an absolverit incerta, morbillorum vero in pubertate habitorum, absque ulla infausta sequela, memor. Menstrua prima illi, 13<sup>to</sup> aetatis proruperunt: defuerunt postea per 15 plenilunia: redire hoc tempore effluxo: suppressiones serius interdum contingebant, quin notabilia incommoda abhinc exorirentur, usque ad vigesimum annum, a quo omnino regularia facta, per tres dies solvebantur. Modo ultimis duobus mensibus, caruit illis. Catarrhis saepius se molestatum fuisse, fatetur. Dolor capitis, a quindecim annis fere continuus, nunc vespere, nunc mane, magis saevit: hinc inde medietatem sinistram cranii torquet, cum susurru auris ejusdem, nunc occiput adoritur, nunc verticem et antrosum ipsius terebrat. Venae sectionibus illum lenivisse asserit, et istas, tam ob hanc, quam et ob alias, quarum non recordatur, causas, ad sexdecim vias repetit.

A duodecim.

A duodecim annis, solita fere est, habere vomitum,  
post pastum lautiozem, etiamque post parciorem, si  
tantum inclinaverit corpus antrosum, ad sublevan-  
dum aliquid, ex pavimento, semper sat facile sese  
peragentem, et saporem acidum, ut plurimum relin-  
quentem. Singultus rarissimi: ructus frequentiores,  
et vix aliud nisi comesta, vel acidum redolentes.  
Nausea vel nulla, vel brevissima praecedit vom-  
itionem. Esculenta carnea fastidit: a lacteis profluvi-  
um alvi patitur: oleracea; tensionis sensum in hypo-  
chondrio sinistro causant: quae tensio interdum et-  
cum oboritur, sub decubitu in latere dextro, nec non  
dolor aliquis. Olim sanguinem sputavit; sed alio-  
rum symptomatum concomitantium, causae, tempo-  
risque fixi, principii istius ac finis, non recordatur.

Retro quatuor annos, balneum frigidum, non  
adeo aestuante corpore adit: reversa, lactucam cum  
multo aceto sumit; ac mox violenti tussi, cum dif-  
ficili respirationeprehenditur. Tractu temporis diffi-  
cultas spirandi crescit: sputorum tunc ejectu diffi-  
cili copia, velut massae ad ignem ferventis strepitum  
in pectore edens, noctu praecipue, ubi miserae somnum

~~inter~~

interrumpit, suffocationem minatur, ac per aliquod  
 tempus sedere, illaque reiicere cogit. Talia sine ul-  
 lo auxilio, per octodecim circiter menses, trahuntur,  
 sponte leniuntur, et fere cessant: exceptâ tussi, quae  
 parva continuabat; denuo post aliquos menses recru-  
 dit, sputa jam flaventia, copiosa, saporis rancidi,  
 facilius pellens, cum dolore mediocri ad sinistram  
 thoracis partem. Serius horrores pomeridiani, calores  
 vespertini, sed et alio tempore ingruentes, fugaces, sudo-  
 resque nocturni, nunc omni tertia die, nunc irregulari-  
 ter accedentes, et subinde poenitus per aliquod tempo-  
 ris intervallum, absentes, prodiverunt. Omnium horum  
 vilipendens patient, uti non extremam molestiam sibi  
 causantium, nullum remedium quaesivit; donec retro tres  
 menses, media nocte experecta fuerit, summo lateris si-  
 nistri dolore, difficillima respiratione, decubitu in hoc latus  
 inspirationeque profunda, omnino denegatis, ac in erecto  
 situ diem expectare cogentibus: tum venae sectione utcum-  
 que sublevata, dein pulveribus aliquibus, ac serius guttu-  
 lis tractata, malum suum, mitescere quidem sensit, sed non  
 omnino evanescere. Imo ante duos menses incepta debili-  
 tas artuum, interdum tremor, cito in ambulatione defatigatio

~~molest~~

molestia in ascensu scalarum, sensus ponderis ad epigastricum hypochondriumque dextrum, apparitio sat frequens alicujus duritiei infra scrobiculum cordis, velut cucumeris (uti narrat;) quam illa sibi digitis premendo dispellit, ac incommodum, quod tum sentit, quodque describere nesit, dissipat. Hinc inde apparens et disparens tumor pedum. Duorum mensium suppressa catamenia: sensus strictionis ad oesophagum, opem quaerere in ambulatorio misericordiae instituto, coegerunt. Ex quo in clinicum institutum remissa, ibique publico examini 1808 Anno, die 15 januarii exposita, de his quae praecesserunt notitiam dedit, ac in praesenti stata obtulit. =

Constitutionem corporis non valde emaciatam; caput mediocriter totum dolens, magis vero et gravativo modo, ad occiput; album oculorum ad canthos internos flavens; faciem tristem; genas rubicundas; linguam humidam, parumper muco albido tectam, sapore non depravato; respirationem non omnino facillimam, parumper sibilosam (interdum absolvi cum strepitu assererat); tussim frequentem molestam, dolores sub ultimis costis puriis, lateris sinistri versus regionem lumbalem, et sub osse frontis, cientem; sputa coniosa

~~super~~

13  
suspecta, griseo-flavescentia; inodora, granulosis sepa-  
ratis sese tenentia; gravedinem ad hypochondrium  
dextrum; tensionem in epigastrio; sub tactu, in his  
locis duritiem, nec non dolorem; istummet etiam sur-  
sum, per posticam thoracis partem, ascendentem, nec  
non ad dictum superius sub costis, sese dilatantem;  
decubitum in sinistram latam commodiorem, in dextram  
vero incommodum, ob sensum tensionis ex hypochon-  
drio sinistro versus dextrum. Sub erecto situ, sensus  
velut abruptae alicujus rei, ex epigastrio pendentis,  
quapropter adaptatam fasciam portavit. Coeterum  
abdomen molle; alvum fere semper regularem, haeri  
sano modo depositam; urinam sanae non absimi-  
lem, nisi pallidiorem, cum densiori nubecula ad fun-  
dum; artus debiles; calorem cutis sanum; pulsum  
in sinistro carpo paululum debiliorem, coeteroquin  
a sano vix vix aliqua parva duritie differentem,  
quasi contractum, ac non nihil frequentiore in juto;  
sitim appetitumque, uti sub sanitate sibi propria, ha-  
bere solita fuit.

Ex enarratis ad plura suspicari et concludere conti-  
git

git; uti ad Phthisim tubercularem, ex tot angustis in  
pectore, tussi, conditione sputorum, sudoribus noctur-  
nis: Ad hydrothoracem; ex cita defatigatione in am-  
bulando, etiam sub ascensu scalarum; tumore pedum  
palpitatione cordis. Ad aliquod vitium Ventriculi; ex  
tanta prodivitute vomendi, idque in specie vel gastro-  
cele, cum referente aegra, compareret tumor, quem illa  
digitis reprimere debebat, vel pylorum callosum. Ad  
Hysteriam, ex dolore terebratorio, circa verticem cranii,  
surrum aurium per intervalla, tremore artuum, glo-  
bulo hysterico. Ad obstructionem hepatis; ex oculorum  
flavedine, aspectu faciei lurido, duritie in hypochon-  
drio dextro, ad epigastrium sese extendente... Ast  
cum perdifficile sit, rectam diagnosim, nexumque in-  
ter se symptomatum, prima sub visitatione morbi  
chronici statuere; ideo nil certi, in hac re promul-  
gantes, ulteriori observationi, ac inquisitioni necessa-  
riorum dediti, hancce suspendimus, simul ac progno-  
sim, quia ista, sine morbi plenaria notione, nullo  
pacto effici valet.. Cura ad interim, quae in neutro  
ex primis nocere, in ultimo, paululum prodesse queat;



decocto taraxaci incipitur, idque. Rp. Radicis leontodi ta-  
raxaci Uniam unam: coque cum sufficiente quantitate  
aquae communis per quadrantem horae; sub finem cocti-  
onis adde: Radicis glycyrrhizae glabrae drachmam me-  
diam. Colatura librae unius et semis detur; signetur. Pa-  
riat omni bithorio vasculum.. Dieta jusculum carne-  
um cum pane. Pro potu; aqua communis.

Vespere. Caput ad anteriora minore dolore premebatur; tus-  
sis fere quiescebat per diem; horror non ingrebat; su-  
dor levis, cutem inundabat; pulsus mollior; urina a-  
quosa. Continuet in praescripto mane medicamento.

Die 14 Januarii. 2 Ingressus. Mane. Dolor capitis media nocte  
supervenit; horis matutinis remisit, sed non omnino eva-  
nuit: tussis minor quam nocte praeterita: sputa magis  
flava: alvus a duobus diebus clausa; nulla abhinc incom-  
moda: urina parca, coloris sani, cum densiori nubecula.  
In coeteris nulla mutatio. Repetitur medicamentum.

Vespere. Horror per diem non ingruit: cutis mollis: pulsus  
sani status: lingua humida, pura; urina cum densiori nu-  
becula; fassa est fluorem album habuisse: incommoda  
ad hypochondrium et epigastrium longe leniora: tussis  
parva: sputa parca flava: alvus plus quam per duos  
dies clausa, aperiatur clystere.

Di 15. Januarii 2 Ingressus. Mane. Post injectionem haeri clysmas,  
alvus prima faecalis copiosa; secunda paucissima mucosa,  
depositae fuere. Haec nocte, dolores nullibi, satque bene  
dormivit. Mane totius capitis dolor inceptus est, susurrus-  
que aurium. Ad hypochondrium dextrum, atque epigas-  
trium, res eadem. Dolor sub costis spuris lateris sinistri  
omnino evanuit. Tussis parva. Sputa flava in frustulis  
non confluentibus. Pulsus non ita mollis, quam fuit haeri,  
sed quasi contractus, ac paululum frequentior. Rep: Med:  
Vespere. Tussis per diem fere siluit. Sputa vix aliqua, muco-  
sa. Dolor capitis pressens evanuit. Susurrus increvit.  
Ad tempora alternatim hinc inde dolor pungens brevis  
ingruit. Dolorem in abdomine habuit, et murmura: hoc  
molle est. Alvus non mota. Urina copiosa, aquosa. Pul-  
sus parvus contractus. Calor sanus. Horror non erat. Sat  
hilaris est. Melius valere dicit.

Diagnosis. Hysteriam morbum primarium statuimus: cujus pri-  
mum symptoma, omnia longe magis augere, quam revera  
sunt, cujusque gratia sub prima aegrotae visitatione, tot  
terribiles morbos et contradicentes, ante oculos habere, ap-  
parebat; quorum autem confirmationem, per trium die-  
rum observationem inquisitionemque capere non potuimus.  
Obstructio hepatis evidens: nam tactu percipitur duriti-  
es volumenque iusto majus, praecipue lobi minoris; quae

15  
qua comes ipsius considerari potest. Causam doloris  
capitis, ante quindecim annos incepti, non potuimus ex-  
piscari: sed catamenia tunc temporis irregularia, for-  
san et pathemata animi, aliàs circa pubertatem ve-  
hementer agere solita, debilitatem generalem, ideoque  
et primarum viarum, aut induxisse, aut subivisse, pro-  
babiliter monstrant: ex debilitate autem primarum  
viarum, dolorem capitis oriri, infarctusque viscerum  
abdominalium nasci, saepius videre licet. Inde vo-  
mitum, post triennium abhinc inceptum, iam facili-  
us cognoscere venit: qui seu ab hysteria ipsa deri-  
vandum, seu ab obstructione hepatis, uti symptoma  
symptomatis proveniens, semper secundarius nobis  
videtur; et eo magis talis (præmissa etiam oblivione  
quod debilis fit vis digestionis Ventriculi sub talibus) quip-  
pe mechanico quasi modo peragi videtur, idest per  
angustatum, sub flexione antrosum corporis, spatium  
cavi abdominis (in hac namque positione, dum sublevar aliquò  
ex humo, ut plurimum accidit) et insimul per pressionem  
lobi minoris infarcti, vi ingesta expellentis. Omittimus  
igitur gastrocele, observatione et exploratione non con-  
firmata

firmatam. Omittimus retroflexionem processus xyphoidei,  
ubi non satis, sub tactu patet, nec a violentia, nec  
a rachitide, originem certam, ducentem: Sat causa vo-  
mitus elucescit. Haemorrhoides, quas aegra negavit, alvum  
regularem, quam affirmavit; ambas res in contrario in-  
venimus: Nam altera clystere debuit solvi, et sub prima  
depositione dura, sub secunda, cum multo muco; excreti-  
onem alvinam tardam, et haemorrhoides ut dicunt  
mucosas, demonstrando, symptomata obstructi hepatis,  
nexu naturali juncta, ostendit... Hydrothoracem; som-  
nus quietus, facilis sat respiratio, decubitus horizontalis  
facilis, labia non livida, nullum pedum oedema, urina  
caeteris paribus sat copiosa, nam non multum bibit,  
non comprobarunt. Nee Phthisis, quam tuberculosam  
suspicati sumus, quamque probatam habere vellemus, ex  
sputis corymbosis flavis, tussi tam longa, nunc majori, nunc  
minori, scilicet juxta maturitatem tuberculorum, frequenti-  
bus catarrhis praegressis, olim sputo sanguinis, et id ge-  
nus; tam proventa videtur, ut hydrothoracem in societa-  
tem trahat: potius ipsa consensualis censenda: prior nam-  
que infectus hepatis, foris similibus, ut fit non raro tu-  
berculis obsessi, debilitando universum systema, evoluti-  
oni ipsius animum porrexit, ac fortassis istam illudit;

quia

quia phthisis suo passu incedens, per quatuor annos neglecta (uti apparet in historia initium ipsius notandum esse), longe majorem corporis emaciationem, praesentare deberet, pulsusque frequentiore, ac majora pectoris incommoda, quam quae per patientem nobis fuerunt enarrata, aut per triduum visa. Sed in diagnosi phthiseos facilis error; quare ultimatim de hac re nil statuere audeo, ulteriori observationi relinquens, et coeterorum hystericae signorum recensioem propero: nempe vidimus urinam aquosam, nunc parcam, nunc copiose admodum fluentem, sitimque adeo moderatam: dolores in variis capitis regionibus, irregulariter supervenientes: susurrum et tinnitum aurium: debilitatem apparentem, seu potius soli aegrotae perceptibilem, cum pulsu aspectuque non congruentem: multa in historia, citata; quae carent ratione esse sui, sufficiente: audivimusque spirituosos liquoribus indulgere, quod supplet certe, ad systema nervosum vitiandum; si ex alia parte, aetas videretur, istud facere abnuere. Quare praesentiam hystericae credimus. Defectus menstruorum; supradictorum effectus symptomaticus erit: interrogata circa graviditatem; negat absolute, possibilitatem.

Prognosis. Flagellum medicorum nominatus fuit hic morbus;

nil ergo

nikil ergo miri, si parva promittere audeamus, ideo;  
quia longe curationis indiget, quia apud nostram est  
inveteratus; quia obstructio hepatis interdum pertinax:  
quia vomitus facilis, fortiora adhibita, ejectione frustra-  
bit; quia possent indicari ac requiri haec, quae phthi-  
sim exasperant: quia temperamentum melancholicum  
ad istum morbum fere a nativitate, aegrotam prae-  
disposuit: quia relationes hystericarum falsae, verum  
statum sedemque mali non indicabunt. Interim ae-  
tas, vires vitales, nec instantia terrificam symptomata  
desperare suadent. De Phthisi autem, si vera, id est sua  
via incedens, confirmataque appareat, prognosis funesta.

Cura. Indicatio generalis; Obstructionem tollere: viscera abdo-  
minalia roborare: systema nervosum vitiatum corrige-  
re. Inde medicamenta solventia, roborantia, antispas-  
modica seu et narcotica, pro varia positione rerum, re-  
quirenda erunt. Hydrargyrum, quod in obstructione he-  
patis, potentissimum est solvens; forsitan a phthisi erit  
denegandum, nec non fortiores gummi resinae, et prae-  
parata spirituosae: <sup>vix non;</sup> Totis igitur herbaceis, nos tuto arma-  
ri, contra istummet hostem licet, nec non felle taurino  
et sapone.

Die 16 Januarii, 4 Ingressus. 3to mense exquisiti morbi

Somnus noctu bonus. Tussis mane urgebat. Sputa flava

~~in trus-~~

17  
in frustrulis discretis. Alvus sponte semel mota. Urina pal-  
lida. Pulsus a sano non aberrat. Praescripsimus =

Rp Gummi resinae ferulae assae foetidae, sufficienti quanti-  
tate mucilaginis gummi mimosae niloticae, subactae, drach-  
maz unam: Extracti amaricantis; Saponis veneti aa drach-  
maz duas: M: fiant lege artis cum s: q: pulveris lycopo-  
dii clavati, pilulae granorum trium: conspergantur eo-  
dem pulvere. D: S: Capiat ter de die pilulas quatuor.

Superbibendo vasculum decocti, ex speciebus sequentibus =

Rp Lichenis islandici uncias tres; Spiritum solani dul-  
camarae unciam dimidiam. Conc: mist: Dentur. S: Species  
pro decocto. . . . . Dieta et Potus uti supra.

Vespere. Antequam sumpserit pilulas, genas ardere senti-  
ebat, sine praevio frigore: bis hodie usa pilulis, gratum  
odorem illarum invenit: non ructabat. Caput dolet.  
Susurrus. Urina aquosa multa. Pulsus uti mane, nisi ma-  
gis expansus. Continuet.

Die 17. Januarii. 5 Ingressus. Somnus noctu bonus: mane expe-  
rfecta dolorem terebrantem ad verticem percipit. Susur-  
rus. Tussis. Sputa flava. Dolor pectoris. Dolor lumborum,  
abdominisque sentiuntur. Post assumptas pilulas, nausea  
Ipsa patiens inquieta, obrubilationem oculorum accusat.  
Pulsus duriusculus. Urina magis quam haeri colorata. Alvus  
parce semel mota. Continuet.

Vespere

Vespere. Per diem dolor capitis aliquoties evanescebat, et renovabatur: nunc ad frontem sentitur: tussis parva: sputa parca: sub tussi dolor pectoris, in pluribus locis sedem mutans: pulsus minor matutinò, mollior: urina aquosa: dolor lumborum, obrubilitatio oculorum; ac mane: dolor abdominis lenior; hoc autem molle: facies calebat.

Diè 18 Januarii, 6 Ingressus. A vespere, usque ad mediam noctem sat bene dormivit; ubi diffusus totum per corpus calor obvenit: dolorque pectoris pungens, ex sub sterno versus inter scapulas tendens, decubitum in utrumque latus incommodum, inspirationemque profundiorein vix possibilem faciens, ingruit, ac durat hucusque; tussis exasperatur: tussis ipsa minor: sputa parca, valde flava: dolor parvus ad frontem: ructatio, alternatim acida et amara: pulsus a sano non aberrat; imo, lentior haesterno apparet: alvus semel mota: dolores lumborum abdominisque, prorsus evanuerunt. Continuet in superius ordinatis.

Vespere. Dolores pectoris remiserunt: inspiratio profunda facilior: calores per diem experta est: tussis parva: urina aquosa: Pulsus sanus, nisi paululum contractus.

Diè 19 Januarii 7 Ingressus. Nox utcumque quieta: hodie melius valere dicit: dolor capitis aliquis ad verticem



18  
ex doloribus thoracis, unus tantum inter scapulas, sub  
inspiratione profundiori obvenit: tussis parva: sputa  
valde parca flava: ipsa hilarior est: alvus semel  
mota: urina pallide colorata, cum densiori ad fun-  
dum nubecula. Continuet in superius praescriptis.

Vespere. Calor, qui antea diebus, per momenta horis  
pomeridianis ingruebat, hodie longe minor fuit:  
dolorem inter scapulas, imminutum dicit: tussis par-  
va, sputaque non multa, minus flava: urina aquo-  
sa, cum nubecula: extremitates superiores subfrigi-  
dae: pulsus fere a sano non differt.

Die 20 Januarii. 8 Ingressus. Somnus nocte quietus,  
absque sudore; mane levis dolor capitis, susurrus, dolor  
ad anteriora pectoris, tussis major quam haeri, sputa ma-  
gis copiosa flava, alvus semel mota, urina cum nubecu-  
la, pulsus minor haesterno, dosis pilularum augetur  
ad sex pro vice.

Vespere. Post prandium dolorem ad frontem, multos ructus  
inodoros, vomitumque habuit. Sub visitatione sat quie-  
ta ab omni incommodo inventa, praeter aliquem dolo-  
rem ad verticem: urina aquosa, cum nubecula.

Die 21 Januarii, 9 Ingressus. Media nocte dolor ad verticem  
torquens supervenit, et hucusque perdurat: dolor punc-  
torius ad anteriora pectoris, et sinistrum latus molestat.

~~tussis~~

Tussis parva: sputa minus flava, parca, alvus semel mota  
urina magis tincta quam antea. Continuet.

Vespere. Longe melius quam mane. Capitis dolor vix ullus  
pectorisque longe minor, urina aquosa.

Die 22 Januarii, 10 Ingressus. Omnia fere remiserunt praeter do-  
lorem, qui ad anteriora pectoris et inter scapulas obvenit,  
sputa minus flavesit, vix aliqua tussis, durities minor  
minorisque voluminis circa hepar tangitur, alvus semel  
mota, urina pallida. continuet in iisdem pilulis.

Vespere. Dolor punctorius in variis pectoris partibus, non fixus, tus-  
sis parva, sputa parca, coeterum sat bene.

Die 23 Januarii 11. Ingressus. Tussis, doloresque pectoris punctorii  
horrorque per noctem cruciabant, sputa valde flava  
multa, nauseam et vomitionem mane patiebatur, al-  
vus semel parca mota, urina colorata cum densissima  
ad fundum nubecula, pulsus parumper irritatus.

Vespere. Dolor pectoris mitior, abdomeni parumper dolet, mol-  
le est, urina aquosa, pulsus fere sanus.

Die 24 Januarii, 12 Ingressus. Tranquillè dormivit, dolores pectoris  
non tanti, tussis parva, sputa flava, segregata, dolor ab-  
dominis siluit, alvus semel mota, urina pallida cum densi-  
ori nubecula. Finivit pilulas. Maneat quieta. Decocto solo  
ex lichene et stipitibus dulcamarae utatur.

Vespere. Sat bene in omnibus, dolor pectoris vix ullus et  
tantum sub finem sterni; hilaris est, urina aquosa, pul-  
sus sanus.

Die 25 Jano

19

Diē 25 Januarii 13 Ingressus. Bene dormivit, beneque valeret; nisi aliquid dolor ad anteriora pectoris sentiretur, tussis parva, sputa facile secedunt, copiosa et valde flava sunt: alvus parce movetur: urina cum densiori nubecula... Repetuntur eadem pilulae, et ob alvi aliquam segnitiam, formulae superiori, extracti radicis rhei palmati Drachma media additur, ter de die, sex pro vice sumendae. Superbibet similiter decocto ex lichene islandico cum spiritibus solani dulcamarae. Dieta pulmento augetur.

Vespere. Idem status rerum: per diem bis calores fugaces experta est, prae primis in facie, urina uti semper vespere aquosa.

Diē 26 Januarii 14 Ingressus. Dolor ad anteriora pectoris, et hinc inde inter scapulas, aliqua incommoda sensatio circa hepar et in abdomine, alvus parca semel mota; urina pallida, cum leviori, quam alias nubecula. Continuet in pilulis et decocto.

Vespere. Calor fugax bis ingruerat per diem. urina aquosa, morosa est ipsa patients, coeterum uti mane.

Diē 27 Januarii 15 Ingr: Utcumque dormivit: aliquid dolor capitis pectorisque, tussis parva, sputa copiosa, minus flava, ad regionem hepatis longe minor durities volumenque tanguntur: alvus parca semel deposita, urina copiosior pallida cum leviori nubecula. Dosis pilularum ad 10 pro vice augetur.

Vespere. Calores hodie non ingruerant, dolor temporis sinistri urina aquosa, coetera uti mane.

Diē 28.

Die 28 Januarii 16 Ingressus. Somnus per plurimam partem noctis, sat bonus: circa quartam matutinam calore universalis prehensa est, qui usque ad visitationem duravit, apparuitque in cute auctus: pulsus non nihil frequentior, quam aliàs solebat esse: coeterum uti haeri. Cont.

Vespere. Tertia hora pomeridiana, vomitum ter passa est, praecessum ructatione acida: ejecitque commesta: sub visitatione aliquis dolor ad anteriora pectoris: pulsus minus frequens quam mane alvus semel liquida mota.

Die 29 Januarii. Ad finem noctis horror supervenit, dein caluit; sudor nullus. Sub visitatione ructus acidus accusabat, doloremque in epigastrio, nec non ad anteriora pectoris: pulsus fuit parumper irritatus: calor sanus, alvus semel mota copiosior: urina plus, quam solebat esse, tincta: Ordinatur, ut maneat quies ab usu pilularum.

Vespere. Melius in omnibus, dolorque sub epigastrio minor, pulsus ut in statu sano, alvus semel mota.

Die 30 Januarii. Sat bene noctu dormivit, satque bene valet, praeter aliquem dolorem in anteriori pectore, ac epigastrio: Tussis vix aliqua: sputa valde flava: alvus non mota, post biham haesternam depositionem: urina magis tincta: Finiat residuas pilulas.

Vespere. Nihil novi, caloresque non ingruiebant.

Die 31 Januarii. Somnus aliquot horarum: dolor ad anteriora pectoris, tussisque, dormire amplius impediabant: sputa valde flava: pulsus parumper irritatus: alvus semel mota, copiosius: urina non nihil magis colorata. Praescripsimus:

*Re*

Rp Rad: et hb: Polygalae amarae, drachmas tres: Coq: c: s: q:  
a: c: s: 1/4: h: Colatura rusciorum decem. Detur. S: Omni bi-  
horio Vasculum semis

Vespere. Idem status nisi quod minus per diem tenuit.

Die 1 Februarii 20 Ingressus. Somnus huius noctis, melior quam  
praecedentis, dolor in anteriori pectoris minor, inter scapu-  
las recruduit: tussis eadem: sputa facilius secedunt, fla-  
va sunt: alvus copiosius movetur: urina magis colorata.  
pulsus paululum contractus. Repetitur medicamentum.

Vespere. Ructus multos experiebatur per horam, inodoros:  
coeterum nil novi.

Die 2. Februarii. Calebat noctu: dedolationem artuum accusat: dolor  
pectoris non tantus: molestiae in epigastrio minores: alvus se-  
mel mota: urina magis quam omni tempore praecedenti tin-  
ta: pulsus non nihil contractus: morosa apparet. Continuet.

Vespere. Morosa est: dolores omnium artuum accusat.

Die 3 Februarii. Nocte catamenia proriquerunt: aliquomodo in pas-  
sionibus suis haesternis sublevata; dolorem tamen ad sinistram  
pectoris accusat: tussis parva continuat: sputa flava copio-  
se eiciuntur: alvus semel mota: urina tincta: pulsus parum  
per frequentior debilior, et aliquomodo contractus. Maneat  
quieta, ab omni medicamine.

Vespere. Ad latus sinistram pectoris dolor saevit: respiratio cum  
leviusculo strepitu: menstrua parce fluunt: urina aquosa.

Die 4.

Die 4 Februarii 23 Ingressus. Dolor ad partem sinistram pectoris pun-  
torius, somnum impediēbat; nunc inter scapulas et sub sterno  
urget: facies rubet: pulsus non adeo irritatus: tussis sputaque  
uti antea: alvus semel mota: urina pallida: parce menstruat.  
Pediluvium ordinatur; tepidumque decoctum ordinarium in-  
stituti pro potu.

Vespere. Rubet facies: inspiratio profundior dolore impeditur, men-  
strua silent.

Die 5. Februarii. Dolor ex parte sinistra pectoris urget, inspiratio-  
nemque profundiozem colibet: tussis magis sicca: spu-  
torum flavorum minor copia, muosorum plus quam an-  
tea. alvus et urina rite moventur. Applicetur vesicatorium  
ad locum dolentem: In decocto continuet.

Vespere. Vesicatorium egit: sed dolorem nisi paululum immi-  
nutum patiens dicit: inspiratioque profundior fere eodem mo-  
do difficilis manet

Die 6 Februarii. Dolores pectoris locum mutantēs perstant, in-  
spirationem profundiozem fere denegando: tussis per pluri-  
mam partem sicca: sputa flava purulenta, muosis mista:  
alvus et urina rite moventur: Pulsus fere non differt a sano,  
nisi quod paululum contractus. Praescriptum:

*Rp* Radicis althaeae officinalis unciam unam: Coq: c: s: q: a:  
c: p:  $\frac{1}{4}$ : h: Colaturae unciarum sedecim adde Syrupi Papa-  
veris albi unciam unam: M: N: S: Omni b: horio Vasculum.  
Praeterea Pectus totum unguento althaeae copiose inungatur.

Vespere

21

Vespere. Dolores pectoris non nihil leniores. Calores fugaces per  
caput et truncum, bis experta est. Pulsus lentior matutino.  
Die 7 Februarii 26 Ingressus. Dolores pectoris non nihil leniti, dor-  
mire utcumque noctu permiserunt. Expergesta, sat molestos  
illos esse adhuc dicit: facie mutata est, nempe pallidior, sed  
hinc inde calores fugaces faciunt erubescere illam: pulsus  
non est frequentior sano, aliquantulum contractus: calorcu-  
tis sanus: alvus et urina rite moventur: tussis rarior: spu-  
ta minus copiosa flava: Praescripsimus:

Rp Seminum hyosциami nigri scrupulum dimidium.  
Nucleorum amygdalae communis Unciam mediam  
Fiat lege artis emulsio; Colativae unciam novem  
addatur Sacchari albi Drachmae tres.  
m: D: S: Capiat Bihorio Vasculum dimidium. In Illitio-  
ne pectoris unguento althaeae continuet.

Vespere. Bis per diem calores fugaces experta est: dolores pectoris  
paululum dicit minores: inspiratio profundior necdum  
libere permittitur.

Die 8 Februarii. Dolor ad Verticem: gravitas oculorum: dolores  
pectoris per vices, fortiores ingruunt, vixque non erectum  
situm exigunt: inspiratio profundior hucusque non con-  
ceditur. Pulsus calorque cutis a sano non differunt: alvus  
et urina rite moventur. Repetitur emulsio, augendo Semi-  
num hyosциami nigri dosim ad grana XV.

Vespere. Dolores pectoris paululum remisere. Scintillarum  
ante oculos variorumque colorum illusio. Calores fugaces  
in die saepius experta est.

Die 9 Febr:

Die 9 Februarii. 28 Ingressus. Dolores pectoris non omnino sopiti; et insigniter remiserunt: tussis parva: sputa parca flava: obnubilatio oculorum, scintillarumque ac colorum in objectis variatio, perstat: aliquis dolor ad frontem ac gravedo: alvus et urina rite moventur: pulsus aliquantulum irregularis. Finit residuum emulsionis.

Vespere. Hora tertia pomeridiana, calor insecutus, per seque horam duravit: dolores pectoris recruduisse avertit: obnubilatio dolorque capitis non evanuit: Pulsus magis irregularis duriusculus: urina aquosa.

Die 10 Februarii. Tres tantum horae somni, reliquam noctis partem dolor pectoris habuit: tussis non magna: sputa parca flava: dolor frontis: alvus et urina rite moventur: pulsus non frequens, parumper debilis. Praescriptum:

*℞* Seminum Phellandrii aquatici grana quindecim.

Pulverisentur. Dentur tales doses h<sup>is</sup> sex. S: Capiat ter de die Pulverem unum.

Vespere. Hora undecima matutina lipothymiam brevem perpessa est: sponte mox rediit. Prandium postea, bene sumpsit: Sub visitatione dolores uti semper pectoris, nec non ad verticem occurrunt.

Die 11 Februarii. Somnus per quatuor horas: tussis et dolor pectoris in eodem statu: sputa parca flava. Sudor ad frontem, thoracemque, hac nocte, pro prima vice comparuit: dolor ad verticem, et arcus superciliares: pulsus fere sanus: alvus et urina rite moventur. Continuet in pulveribus.

Vespere



Vespere. Dolor ad epigastrium supervenit: in coeteris ac mane.

Die 12 Februarii 81 Ingressus. Somnus interruptus, melior tamen, quam noctis praecedentis. Dolores pectoris non nihil leniores: tussis minor: sputaque pauciora flava, cum mucosis mista: alvus et urina ritè motae: pulsus a sano non differt. Repetuntur pulveres ex phellandrio aquatico, dosisque pro vice, ad scrupulum augetur.

Vespere. Hinc inde inspiratio profundior dolore ad pectus non impeditur: coeterorum idem status

Die 13 Februarii. Dolores pectoris paululum mitescunt: tussis vix aliqua: sputa pauciora adhuc quam haeri, ejusdem indolis: fluor albus proripuit: dolor lumborum nec non abdominis adsunt: alvus et urina ritè moventur. Continuet in pulveribus ex phellandrio.

Vespere. Lumbos tantum dolere assererat: aliarum vero partium dolores, mitiores esse, quam antea.

Die 14 Februarii. Somnus melior. Dolor pectoris minor. Inspiratio profundior hinc inde adhuc denegatur: tussis vix aliqua: sputa flava spissiora: dolor lumborum perstat: fluor albus siluit. alvus et urina ritè moventur: pulsus a sano non differt. Repetuntur pulveres ex seminibus phellandri aquatici.

Vespere. Idem status.

Die 15 Februarii. Dormivit sat bene: dolores pectoris minus molestant.

~~spu-~~

sputa facilius secedunt, similia haesternis: tussis minor: dolor  
lumborum imminutus: hilarior apparet pociens: alvus et urina  
ut in statu sano: pulsus paululum contractus: Continuet in  
Pulveribus.

Vespere. Nulla mutatio.

Die 16 Februarii 35 Ingressus. Dormivit sat bene: dolores pectoris  
necdum omnino evanuerunt: tussis parva: sputa valde fla-  
va ac spissa: pulsus ut in statu sano: alvus et urina rite  
moventur: fluoris albi denuo aliqua vestigia. Repetuntur  
pulveres ex phellandrio aquatico.

Vespere nil novi supervenit.

Die 17 Februarii. Dolor punctorius hinc inde a sterno ad inter-  
scapulum percurrit: nec non calor fugax per columnam  
vertebralem: incommoda epigastrii, abdominisque silent: tus-  
sis sputaque uti haeri: alvus parcius mota: urina cum den-  
siori nubecula ad fundum: pulsus sanus. Continuet in pul-  
veribus ex phellandrio.

Vespere. Dolor punctorius pectoris auctus est, inspiratioque pro-  
fundior denegatur: pulsus paululum contractus, coeteroquin  
sanus.

Die 18 Februarii. Somnus non omnino bonus: dolor pectoris puncto-  
rius a sterno ad interscapulum: etiam minor quam ves-  
pere: sat tamen noctu molestabat: dolor ad regionem supra-  
orbitalem, nec non aliquis in epigastrio: tussis mediocris: spu-  
ta parca, spissa, flava: alvus parce mota: urina aquosa.

~~pul-~~

23  
pulsus sanus: Repetantur pulveves ex seminibus phellandri aquatici.

Vespere. Dolor pectoris valdopere lenitus: capitis, epigastri-  
ique nullus.

Diē 19 Februarii 38 Ingressus. Dolor pectoris vix ullus: alia-  
que incommoda quasi nulla: tussis tantum parumper  
aucta: alvus parie mota: urina magis colorata: blenor-  
rhoea stillat. Continuet in pulveribus.

Vespere. Tussis per diem fere silebat: de nihilo conqueritur.

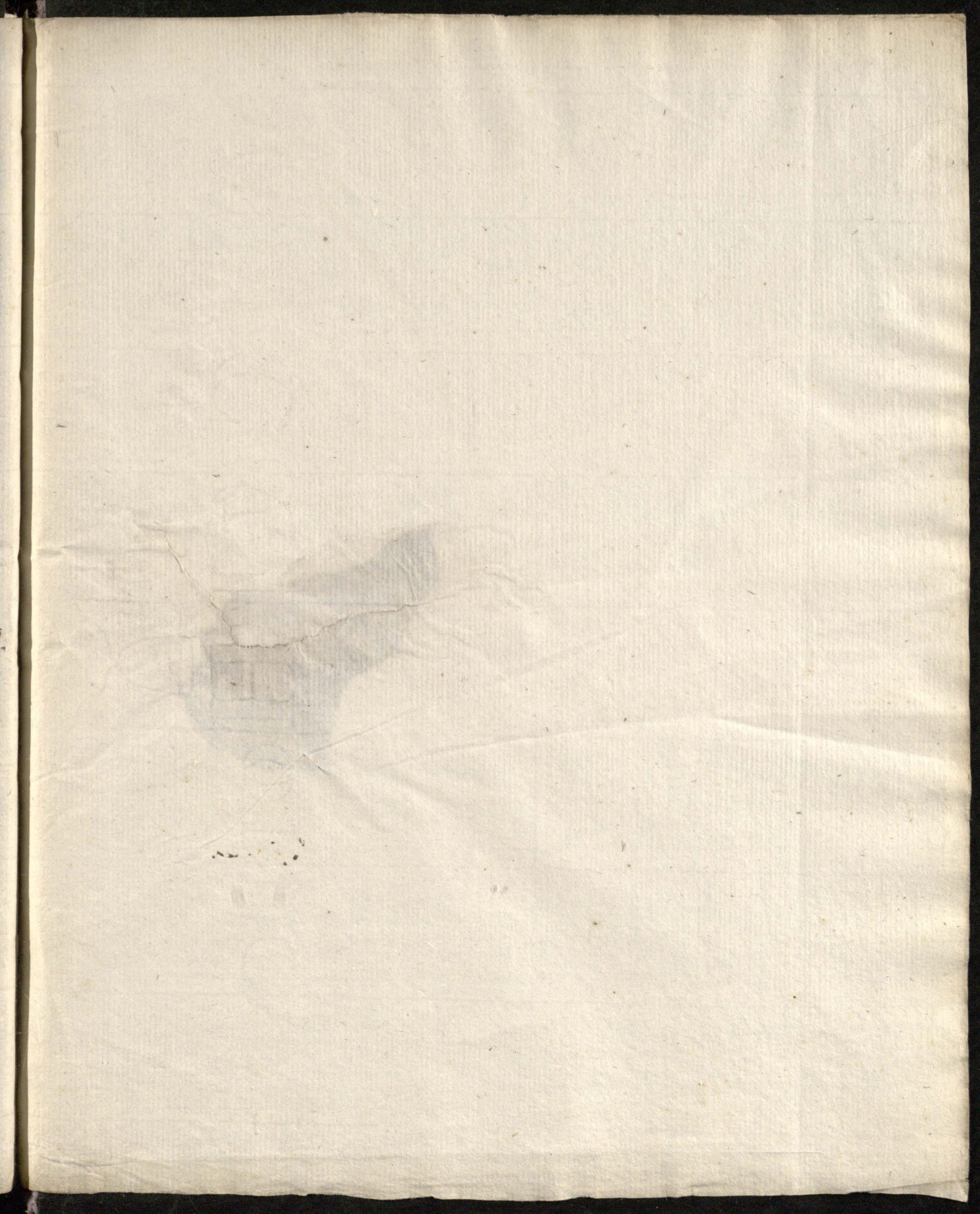
Diē 20 Februarii 39 Ingressus. Pertaxa diu in instituto man-  
sisse; obstructione hepatis soluta; catamenii restituti; in  
pectoris affectionibus sublevata; auctis viribus; petens  
exitum; dimissa est.

Epierisis. Decoctum Taraxaci, felicissime solutionem ob-  
structionis hepatis incepit; quippe evidenter aegra ipsa  
in passionibus suis abhinc pendentibus, levamen obtinu-  
isse aserebat, et oculis nostris cum hocmet cernebat,  
Pilulae de extracto amaricante, sapone Veneto, et asa  
foetida; potentius promoverunt, et finiverunt necesa-  
riam operationem (nam diē 3 februarii: menstrua restituta, re-  
deantis sanitatis peractaeque deobstructionis, signum) ultima

ultima autem insimul, abnormitates hystericas comprehen-  
dendo: sed pectus videbatur abhinc aliquantulum irri-  
tari, unde certius de phthisi, sui proprii generis, ab hys-  
teriaque uti prius videbatur, non pendentis, argumen-  
tum. Polygala amara, hyoscyami nigri semina, aliaque  
nil praecipui monstrarunt, neque pro spe responderunt  
scono; ideoque post brevem usum neglecta.

Phellandrium egregias suas, amicasque phthisicis vir-  
tutes, clarissime ostendit; ejusque sub usu patiens a-  
deo pectoris incommoda imminuta sensit; ut sese  
credens sanam, dimitti voluit.

Joseph Frank  
M. D. et Philos. Prof. P. O.  
Suiadati.  
Bacu  
Matuschitz  
Lobenwein  
Pojanek.  
Briote



2. 11